



GEZOND EN DUURZAAM ETEN IN EN UIT DE REGIO





INHOUD

DE VOEDSELAGENDA VOEREN WE UIT ALS EEN STIMULERINGSAGENDA	3
FOCUS 2022	4
■ AMBITIE 1 IN DE PROVINCIE UTRECHT ETEN WE UIT DE KORTE KETEN	7
■ AMBITIE 2 IN DE PROVINCIE UTRECHT ETEN WE GEZOND EN DUURZAAM	12
■ AMBITIE 1 EN 2 ACTIVITEITEN VOOR BEIDE AMBITIES	16
MATRIX INTEGRALITEIT ACTIVITEITEN/PROJECTEN	17
INSTRUMENTENMIX	19
BIJLAGE 1 OVERZICHT MOTIES EN AMENDEMENTEN	20
BIJLAGE 2 FINANCIËLE INZET	22
BIJLAGE 3 LIJST ORGANISATIES, NETWERKEN EN INITIATIEVEN WAARMEE WE IN CONTACT ZIJN	23



DE VOEDSELAGENDA VOEREN WE UIT ALS EEN STIMULERINGSAGENDA

Met de Voedselagenda werken we van 2021 tot en met 2023 aan het versterken van korte ketens in de provincie en stimuleren we gezonde en duurzame voedselconsumptie van de inwoners. Om in te kunnen spelen op kansen en nieuwe inzichten en ervaringen, werken we programmatisch aan de uitvoering van de Voedselagenda. In het uitvoeringsprogramma 2022 zijn activiteiten, projecten en beleidsinstrumenten opgenomen die in de loop van het jaar 2021 opgemerkt zijn. Om zicht te houden dat de activiteiten bijdragen aan de ambities van de Voedselagenda zijn er een aantal kaders uitgewerkt voor 2022: de subdoelen. Met deze kaders kunnen we gericht activiteiten en projecten stimuleren en een betrouwbare partner zijn. Naast deze opgenomen activiteiten zal in de loop van het uitvoeringsprogramma bekeken worden in hoeverre we als provincie ondersteuning kunnen bieden aan aanvullende initiatieven die bij de provincie aankloppen.

De provincie werkt met de Voedselagenda aan het ontwikkelen van kennis en ervaring, het delen in netwerken, het faciliteren van projecten en het uitzoeken van wat goed gaat of nog ontdekt moet worden. Daarbij worden de volgende uitgangspunten gehanteerd: Delen, Doen, Onderzoeken en Reflecteren.

We verzamelen de activiteiten en projecten waar we bij betrokken zijn in dit uitvoeringsprogramma. Eén keer per jaar maken we van de resultaten en leerpunten een voortgangsrapportage.

Binnen het uitvoeringsprogramma gaan we ook aan de slag met de monitoring van onze ambities en subdoelen. Per subdoel hebben we meetbare indicatoren uitgewerkt.

Begin 2022 gaan we dan ook van start met het opstellen van een monitoringsopzet. In deze opzet komt aan bod welke indicatoren geselecteerd zijn, hoe we data gaan verzamelen van de indicatoren en wat de planning is van de monitoring.

DELEN

bestaande kennis en ervaringen delen in netwerken/platforms;

DOEN

bestaande kennis en inzichten toepassen in projecten en samenwerking;

ONDERZOEKEN

kennis ontwikkelen in onderzoek en pilots.

REFLECTEREN

toepassing evalueren en kansen verkennen;

DE PROVINCIALE VOEDSELAGENDA

IS EEN STIMULERINGSAGENDA WAARIN KENNISINSTELLINGEN, HORECA, RETAIL, AGRARIËRS EN BURGERS SAMENWERKEN.

1 AMBITIE IN DE PROVINCIE UTRECHT ETEN WE UIT DE KORTE KETEN



Subdoel 1:
Vergroten vraag en betere afstemming vraag-aanbod



Subdoel 2:
Sterke boer-burger verbinding



Subdoel 3:
Sterke korte keten

FOCUS 2022



Knelpunten en barrières signaleren en onderzoeken

Scholing en kennisoverdracht



Ondersteunen voedselinitiatieven voor boeren en consumenten

Vergroten vraag naar lokaal voedsel



Faciliteren uitwisseling tussen initiatiefnemers in de korte keten en voedselinitiatieven

Het goede voorbeeld geven met eigen bedrijfscatering

2 AMBITIE IN DE PROVINCIE UTRECHT ETEN WE GEZOND EN DUURZAAM



Subdoel 1:
Gezonde voedselomgeving



Subdoel 2:
Voedselvaardige jeugd

FOCUS 2022



Ondersteunen gemeentes door kennisuitwisseling en experimenten



Hoeveel % suiker?



Verbinden aanbod van voedseleducatie aan scholen



Activiteiten en projecten die in het uitvoeringsprogramma worden opgenomen, dienen bij te dragen aan deze subdoelen.

AMBITIE 1

IN DE PROVINCIE UTRECHT ETEN WE UIT DE KORTE KETEN

INWONERS IN DE PROVINCIE UTRECHT ETEN MEER UIT DE KORTE KETEN.



SUBDOEL 1 VERGROTEN VRAAG EN BETERE AFSTEMMING VRAAG-AANBOD

Het regionale aanbod en de regionale vraag is beter op elkaar afgestemd en de vraag naar lokaal voedsel is vergoot. Dit onder meer door een groter aanbod van korte keten producten uit Utrecht en afzet in zorg, retail (supermarkt), food service en horeca.



SUBDOEL 2 STERKE BOER-BURGER VERBINDING

Met een sterke boer-burger verbinding is de betrokkenheid van burgers bij het boerenbedrijfsleven en de focus van agrariërs op de stedelijke omgeving vergroot. Door deze betrokkenheid wordt het bewustzijn over de herkomst van voedsel vergroot.



SUBDOEL 3 STERKE KORTE KETEN

Met een sterke korte keten wordt bedoeld dat de knelpunten en barrières die zich voortdoen in de korte keten gezamenlijk gesignaleerd en opgelost worden. Samenwerking tussen korte keten initiatieven en het opschalen van oplossingen staan hierbij centraal.



- Vergroten vraag naar lokaal voedsel door meer- en een betere afstemming van de vraag naar- en het aanbod van lokaal voedsel in de keten (zorg, retail, food service, horeca);
- Een sterkere verbinding tussen boeren en burgers door het ondersteunen van organisaties die activiteiten over voedsel organiseren;
- Professionalisering korte keten door meer samenwerking en uitwisseling tussen initiatiefnemers in de korte keten en voedselinitiatieven;
- Professionalisering korte keten door knelpunten en barrières op het gebied van logistiek, ruimtelijke ordening, verwerking, marketing en voedselveiligheid, te signaleren en te onderzoeken;
- Professionalisering korte keten door meer scholing en kennisoverdracht voor agrariërs over produceren voor de korte keten.

AMBITIE 2

IN DE PROVINCIE UTRECHT ETEN WE GEZOND EN DUURZAAM

INWONERS MAKEN BEWUSTE KEUZES IN HET DAGELIJKS LEVEN OP HET GEBIED VAN DUURZAAM EN GEZOND VOEDSEL. DE GEZONDE KEUZE IS DE MAKKELIJKE KEUZE.



SUBDOEL 1: GEZONDE VOEDSELOMGEVING

Met een gezonde voedselomgeving richten we op de fysieke voedselomgeving: het aantal plaatsen waar voedsel te koop is en het assortiment waar mensen uit kunnen kiezen. Het gaat hierbij vooral om de volgende omgevingen: de wijk of schoolomgeving in dorp/stad. Naast een gezonder voedselaanbod, wordt ook gekeken naar duurzaamheid en lokaal voedsel.



SUBDOEL 2: VOEDSELVAARDIGE JEUGD

Met voedselvaardige jeugd wordt bedoeld dat kinderen en jongeren in staat zijn om te plannen wat er gegeten wordt, om voeding te kiezen en om eten klaar te maken. Voedselonderwijs op zowel primair als voortgezet onderwijs speelt hierbij een belangrijke rol. Hiermee worden kennis en vaardigheden overgebracht en gedragingen aangeleerd.



- Het ondersteunen van gemeentes bij het realiseren van een gezondere voedselomgeving in de provincie Utrecht.
- Vergroten voedselvaardigheid van kinderen en jongeren doordat er op meer scholen activiteiten en lesmateriaal op het gebied van voedsel wordt ingezet.

AMBITIE 1

IN DE PROVINCIE UTRECHT ETEN WE UIT DE KORTE KETEN

MET DE ONDERSTAANDE SUBDOELEN WERKEN WE AAN DE REALISATIE VAN DEZE AMBITIE. PER SUBDOEL ZIJN ACTIVITEITEN EN BELEIDSINSTRUMENTEN BESCHREVEN OM TOT HET GEWENST RESULTAAT TE KOMEN.

SUBDOEL 1

VERGROTEN VRAAG EN BETERE
AFSTEMMING VRAAG-AANBOD

Om de vraag naar lokale producten te vergroten en vraag en aanbod van deze producten beter op elkaar af te stemmen zetten we de volgende activiteiten in gang.

PLATFORM LOKAAL VOEDSEL UTRECHT

OVERBRUGGINGSPERIODE, MEET & MATCH BIJENKOMSTEN & VOEDSELMAKELAAR

Sinds 2019 loopt in de provincie het LEADER samenwerkingsproject Lokaal Voedsel Utrecht van LEADER Utrecht-Oost en LEADER Weidse Veenweiden. In dit project wordt op diverse manieren gewerkt aan het samenbrengen van vraag en aanbod van lokaal voedsel, waarbij nadrukkelijk ook geleerd wordt en kennis wordt uitgewisseld over kansen en knelpunten. Een voedselmakelaar is aangesteld die verbindingen en contacten legt tussen producenten (agrariers en voedselproducenten) en zakelijke afnemers (zorg, retail, food service & horeca). Daarnaast worden ondernemers met elkaar in contact gebracht door de meet & match bijeenkomsten en worden leergangen over produceren in de korte keten georganiseerd en zijn er enkele pilots georganiseerd.

Dit project heeft inmiddels mooie resultaten bereikt. Via de bijeenkomsten, de pilots, de offline en online communicatie en de inzet van de voedselmakelaar

zijn er vele verbindingen gelegd tussen vraag en aanbod. Daarnaast zijn er diverse overzichten ontwikkeld die ook in de toekomst nog matches kunnen genereren. Voorbeelden daarvan zijn de productenoverzichten van lokaal voedsel die per categorie gemaakt zijn. Er is ook een verwerkingskaart gerealiseerd, waarmee overzichtelijk gemaakt wordt waar verwerkingsmogelijkheden zijn voor lokaal voedsel. Daarnaast zijn er factsheets opgeleverd met kansen en knelpunten voor retail en de zorg. Naast de resultaten heeft zich ook een netwerk gevormd van betrokken producenten en afnemers. Het project loopt af in maart 2022. Dat is het moment dat de LEADER-groepen (LAG's) de conclusies en aanbevelingen zullen delen over de activiteiten die binnen dit project hebben plaatsgevonden. Daarmee komt er ook een einde aan de activiteiten die vanuit LEADER binnen het platform LVU georganiseerd worden.

De uitkomsten en aanbevelingen van het project kunnen door diverse partijen opgepakt worden: ondernemers, samenwerkingsverbanden, overheden, de lokale actiegroepen (LAGs) van LEADER, maar ook door andere initiatieven en



partijen. Aangezien we het netwerk wat zich gevormd heeft graag willen vasthouden, en de resultaten en uitkomsten willen borgen, willen we vanuit de Voedselagenda een overbruggingsperiode mogelijk maken.

Als onderdeel van die overbruggingsperiode wordt verkend hoe en door wie het netwerk voortgezet kan worden, met welke ambities en welke ondersteuning van de provincie daarbij gewenst is. Daarnaast maken we het ook mogelijk dat de activiteiten als de meet & match bijeenkomsten en het voedselmakelaarschap georganiseerd worden. Voor het voedselmakelaarschap zal verkend worden in hoeverre naast korte ketens ook de link gelegd kan worden naar gezonde en duurzame voedselkeuzes als bijvoorbeeld het eten van meer plantaardige eiwitten. Dus voedselkeuzes als een meer plantaardig voedingspatroon. Dit project draagt ook bij aan subdoel 3: Sterke korte keten.

Rol provincie: financiële ondersteuning door middel van opdrachtverstrekking vanuit de Voedselagenda voor overbruggingsperiode.

SLOW FOOD YOUTH NETWORK DEELNAME ACADEMIE

Het Slow Food Youth Network (SFYN) is een landelijk netwerk van jonge mensen die zich willen inzetten voor de voedseltransitie en voor slow food: goed, schoon en eerlijk voedsel voor iedereen. Er is ook een SFYN community in Utrecht waar wij als provincie regelmatig mee in contact zijn. Vanuit het netwerk wordt elk jaar een SFYN Academie georganiseerd. Dit is een lesprogramma voor jonge mensen die door middel van colleges, excursies en workshops zich verdiepen in het voedselsysteem. Voor de editie van 2022 gaat een groep binnen de academie aan de slag met de volgende vraagstelling: hoe kan de provincie ervoor zorgen dat er meer lokaal voedsel op de menukaart komt te staan van horecaondernemingen? Als provincie dragen wij een casus aan voor de groep en fungeren we als opdrachtgever. Naast lokaal voedsel worden ook thema's meegenomen als meer gezond en plantaardig voedsel.

Rol provincie: financiële ondersteuning door middel van opdrachtverstrekking vanuit de Voedselagenda.

WAGENINGEN UNIVERSITY & RESEARCH (WUR)

ONDERZOEK KORTE KETENS

In juni 2021 is de rapportage "Agrarische productie ten behoeve van de korte keten. Een landelijke meting" opgeleverd. Op basis van de jaarlijkse landbouwtelling heeft Wageningen University & Research (WUR) een verdiepend onderzoek uitgevoerd naar de korte ketens in provincies. Om een beter beeld per provincie te krijgen, heeft WUR verschillende betrokken partijen geïnterviewd om de cijfers van de landbouwtelling te interpreteren en aan te vullen. Hiermee is vooral ingezoomd op de primaire sector en is ook een factsheet opgeleverd van agrarische afzet via korte ketens in Utrecht. In 2022 wordt een aanvullende onderzoeksopdracht verleend aan de WUR om hiermee meer inzicht te verkrijgen van marktaandeel vraag en aanbod lokale producten. Daarnaast zullen verkoopkanalen, die lokale producten afzetten, worden getypeerd. Tevens wordt onderzocht hoe dit marktaandeel, schatting van verkoop lokale producten, er uitziet voor de verschillende afzetkanalen: zorg, retail, food service, horeca.

Rol provincie: Opdrachtverstrekking vanuit de Voedselagenda.

UTRECHT FOOD FREEDOM (UFF) ACTIVITEITENPROGRAMMA

Utrecht Food Freedom is een projectnetwerk van partijen die de burger weer in contact wil brengen met de boer, de tuinder, de fruitteler en zet daarvoor het landschap en de geschiedenis van de stelling van Amsterdam en de nieuwe Hollandse Waterlinie in. Vanuit programma Hollandse waterlinie voert UFF (Buro Menno Heling) als tijdelijke projectorganisatie een aantal projecten/activiteiten uit om inhoud te geven aan een verbindend verhaal voor de Voedselagenda.

In 2022 worden de volgende activiteiten/projecten uitgevoerd:

- Verkennen draagvlak en activatie bestaande Boeren-netwerk(en).
- Workshop over historische groenten en kruiden in de horeca en shops van forten.
- Opbouwen lokaal assortiment op alle forten en koppelen van producenten aan afnemers op forten. – Uitvoeren verkenning naar automatieken met lokaal verbouwd voedsel die op voor NHW relevante locaties zorgen dat burgers producten kunnen afnemen.

De projectleider van de Voedselagenda participeert in de klankbordgroep van het activiteitenprogramma.

Rol provincie: Subsidieverlening vanuit Erfgoed (Hollandse waterlinies).

DEFINITIE KORTE KETEN

De korte keten is een toeleveringsketen bestaande uit een beperkt aantal marktdeelnemers die streven naar samenwerking, plaatselijke economische ontwikkeling en nauwe geografische en sociale betrekkingen tussen producenten, verwerkers en consumenten, waarbij er geen of maximaal twee ketenpartijen tussen de boer en de consument aanwezig zijn en de boer als leverancier van het product herkenbaar is voor de consument. (Tacken et al., 2021)



SUBDOEL 2 STERKE BOER-BURGER VERBINDING

Om de betrokkenheid van burgers bij het boerenbedrijfsleven en het bewustzijn over de herkomst van voedsel te vergroten, zijn we betrokken bij de volgende drie projecten.

UTRECHT FOOD FREEDOM

FIETSEN VOOR MIJN ETEN IN DE WATERLINIES

Vanuit programma Hollandse waterlinies voert UFF de komende maanden een aantal projecten/activiteiten uit, om inhoud te geven aan een verbindend verhaal voor de Voedselagenda.

Dit project van UFF beoogt een samenwerking tussen partners in de Waterlinies en Fietsvoormijnneten.nl. Deze samenwerking moet leiden tot een regiokaart van de waterlinies op Fietsvoormijnneten. Fietsen voor m'n eten is een consumentenplatform en een informatiebron met verkooppunten van lokaal voedsel die op de fiets te bereiken zijn. Elke regiokaart bevat tips van stalletjes langs de weg, boerderijen, kwekerijen, marktkramen en kleine winkeliers waar je eten kunt kopen.

Rol provincie: Subsidieverlening vanuit Erfgoed (Hollandse waterlinies).

LEADER PROJECT

LEIDSE RIJN LUISTERT

In het project Leidsche Rijn Luistert worden inwoners van Leidsche Rijn uitgedaagd actief deel te nemen aan activiteiten om de eigen leefomgeving te verbeteren. Kunstenaars gaan actief luisteren en gesprekken aan met inwoners van Leidsche Rijn om de culturele identiteit van het gebied (boerenland), inclusief de ommelanden te ontdekken om uiteindelijk te werken aan meer gemeenschapsgevoel. Leidraad daarvoor is een artistiek programma met een serie van circa 50 workshops en 50 excursies die van begin 2021 tot en met december 2022 plaatsvinden. In dit project worden de bewoners van de Leidse Rijn, inclusief de jeugd, op artistieke wijze in contact gebracht met onder meer de agrarisch ondernemers om elkaars leefomgeving te begrijpen en te verbeteren. De gesprekken gaan onder andere over de lokale economie, ecologie en culturele identiteit van het gebied inclusief de ommelanden. Vanuit de Voedselagenda wordt verkend welke verbindingen er nog meer gelegd kunnen worden tussen dit project en andere initiatieven.

Rol provincie: Subsidieverlening vanuit POP3-LEADER.

MANSHOLTCAMPUS

MANSHOLT ACADEMIE

De Eemlandhoeve te Bunschoten-Spakenburg is bezig met het opzetten van de Mansholtcampus. Het doel van de Mansholtcampus is de regio van 20% tot 30% voedsel uit eigen omgeving voorzien en 20% tot 30% van de boeren een nieuw verdienmodel te bieden in een regionale voedselketen. Aan deze doelen wordt gewerkt met een denktank, academie, experimenten en community. Voor 2021 heeft de Mansholtcampus aangegeven drie projecten op te starten: het experiment Fair True Price, Foodhub Eemvallei en Robuuste Aanpak Regionale Voedselstrategie.

De Eemlandhoeve heeft een incidentele subsidie (begrotingssubsidie) van de provincie ontvangen voor verkenning en opzet Foodhub Eemvallei en de Mansholt academie (organisatie van zeven activiteiten). De foodhub Eemvallei wordt een fysieke foodhub waar lokaal geproduceerd voedsel de weg van boer naar burger vindt. Binnen de Mansholt academie worden activiteiten (workshops en leergangen) georganiseerd voor burgers en boeren over lokaal voedsel. In 2021 heeft de Mansholtcampus vier activiteiten georganiseerd: Farm Food Fietstour, DutchFood Carrousel en twee sessies contouren richting regionaal voedselsysteem. In 2022 worden de overige drie activiteiten georganiseerd: lezing voedselvaardigheden, lezing voeding voor je gezondheid voor aanpak diabetes2 en ontwikkelingsperspectieven in de landbouw (observaties van NWO project Transitie naar een Duurzaam Voedselsysteem).

Rol provincie: Incidentele subsidieverlening vanuit Voedselagenda (2021).

SUBDOEL 3 STERKE KORTE KETEN



Om korte keten initiatieven te ondersteunen worden de volgende zes instrumenten en activiteiten in gang gezet.

PROVINCIE UTRECHT - POP3 SUBSIDIERING SAMENWERKINGS- PROJECTEN KORTE KETEN INITIATIEVEN

In 2022 wordt er toegewerkt naar een openstelling van de volgende POP3-regeling: Samenwerking voor innovatie voor uitvoeringsprojecten. Projectmatige samenwerkingsverbanden die een innovatie voor de landbouw gericht op korte ketens kunnen ondersteund worden door middel van deze subsidiëring. Het gaat hier om de voorbereiding en uitvoering van een innovatieproject. Door middel van innovatieprojecten wordt er gewerkt aan het oplossen van knelpunten en barrières op het gebied van samenwerking, logistiek en verwerking. Het is wel van belang dat er binnen deze samenwerkingsverbanden ook wordt gewerkt aan één of meerdere van de volgende doelen: geringer grondstoffengebruik of een meer gesloten kringloop, biodiversiteit, klimaatadaptatie (bodemdaling) of klimaatmitigatie (vermindering van de uitstoot van broeikasgassen).

Rol provincie: Subsidieverlening vanuit POP3 (Plattelandsontwikkelingsprogramma).

PROVINCIE UTRECHT - LEADER SUBSIDIERING UITVOERINGS- PROJECTEN VOOR BOTTOM-UP KORTE KETEN INITIATIEVEN

LEADER Subsidies kunnen worden aangevraagd door eenieder met een vernieuwend idee voor het platteland van de provincie Utrecht. Hierbij gaat het om ideeën binnen het hoofdthema “Het verstevigen van de relaties tussen stad, dorp en platteland” uit de Lokale Ontwikkelingsstrategieën. Aangezien voedsel van dichtbij één van de sub-thema's is, kunnen hiermee bottom-up korte keten- en voedselinitiatieven die innovatieve ideeën hebben door middel van subsidie ondersteund worden. Het gaat hierbij om uitvoeringsprojecten. In de provincie zijn er twee LEADER-gebieden: Utrecht-Oost en Weidse Veenweiden.

Rol provincie: Subsidieverlening vanuit POP3-LEADER (Plattelandsontwikkelingsprogramma).

PROVINCIE UTRECHT VERKENNING VERSTERKING SAMENWERKING KORTE KETEN INITIATIEVEN

Diverse partijen en korte keten initiatieven hebben de intentie uitgesproken, om gezamenlijk op te trekken in het optuigen van een robuuste korte keten in de provincie Utrecht. Daarnaast zijn er plannen om te komen tot een regionale alliantie of consortium Regio Utrecht op basis van bestaande initiatieven. Universiteit Utrecht en Amped hebben een memorandum van overeenstemming (MVO) opgesteld welke in 2022 ondertekend wordt. Vanuit dit MVO gaan UU en Amped zich bezighouden met gezamenlijke activiteiten en programma's op het gebied van onderzoek, onderwijs en publiekseducatie op de thema's: gezonde en duurzame voedselomgeving, lokale (korte) voedselketen, regionale ecosysteemdiensten, conservering en functioneel gebruik van erfgoed en landschap, verhoging van biodiversiteit en klimaatadaptatie. Vanuit de Voedselagenda wordt verkend in hoeverre er een rol ligt voor de provincie om bij de alliantie aan te sluiten, en hoe wij als provincie de kennis uitwisseling en samenwerking tussen korte keten initiatieven kunnen versterken.

Rol provincie: Verkenning door project-leider Voedselagenda.



**MINISTERIE LNV EN PROVINCIES
NATIONALE SAMENWERKING
KORTE KETEN**

Op landelijke niveau wordt sinds de Handelsmissie van Minister Schouten (5 oktober 2020) gesproken met alle provincies en ministerie Landbouw, Natuur en Voedselkwaliteit (LNV) over de totstandkoming van een Nationale Samenwerking Korte Keten (NSKK). De Taskforce Korte keten heeft in opdracht van de provincies en het ministerie een advies opgesteld (juli 2021).

Volgens dit advies wordt de toekomstige NSKK opgebouwd uit de volgende activiteiten:

- regulier overleg tussen de provincies en ministerie LNV
- steunpunt voor ondernemers
- bovenregionale projecten

In 2022 hebben we de intentie, met alle provincies en ministerie Landbouw Natuur en Voedselkwaliteit, de Nationale Samenwerking Korte Keten (NSKK) in werking te stellen en te lanceren.

Rol provincie: Mogelijk participant aan de NSKK.

**PROVINCIE UTRECHT / LOKAAL
VOEDSEL UTRECHT
LEERGANG PRODUCEREN IN DE
KORTE KETEN**

In het kader van de overbruggingsperiode van LEADER- project Lokaal voedsel Utrecht wordt verkend of het wenselijk is om een leergang of masterclass te organiseren voor producenten in de korte keten. Doelgroep van de leergang is agrarische ondernemers en producenten. Als invulling wordt gedacht aan een leergang gericht op produceren van plantaardige producten of omschakeling naar nieuwe teelten.

Rol provincie: opdrachtverstrekking vanuit de Voedselagenda.

**PROVINCIE UTRECHT
PLATTELANDSCOACHES**

Agrarische ondernemers en erf-eigenaren in de provincie Utrecht krijgen de gelegenheid om zich gratis te laten coachen en begeleiden door een onafhankelijke plattelandscoach. Deze plattelandscoach geeft begeleiding om te komen tot keuzes die de ondernemer, zijn/haar familie en het bedrijf verder helpen. Met de plattelandscoach kan de ondernemer praten of sparren over het zelf vermarkten en afzetten van producten in de korte keten.

Rol provincie: opdrachtverstrekking vanuit meerjarendoel 2.4 en 3.4.

AMBITIE 2

IN DE PROVINCIE UTRECHT ETEN WE GEZOND EN DUURZAAM

MET DE ONDERSTAANDE SUBDOELEN WERKEN WE AAN DE REALISATIE VAN DEZE AMBITIE. PER SUBDOEL ZIJN ACTIVITEITEN EN BELEIDSINSTRUMENTEN BESCHREVEN OM TOT HET GEWENSTE RESULTAAT TE KOMEN.



SUBDOEL 1 GEZONDE VOEDSELOMGEVING

Om gemeentes te ondersteunen bij het realiseren van gezonde voedselomgevingen worden de volgende drie instrumenten en activiteiten in gang gezet.

Bij gezonde en duurzame voedselkeuzes gaat het om de consumptie van minder dierlijke en meer plantaardige producten, en volgens de richtlijnen van gezond eetpatroon van het voedingscentrum (schijf van vijf).

Dus minder consumptie van sterk bewerkt voedsel en ongezonde voedingsproducten als snacks, frisdrank en fastfood.

PROVINCIE UTRECHT INCIDENTELE SUBSIDIËRING VAN GEMEENTELIJKE EXPERIMENTEN VOOR DE GEZONDE VOEDSELOMGEVING

Een aantal Utrechtse gemeentes willen aan de slag gaan met experimenten op wijkniveau om de voedselomgeving gezonder te maken en te verduurzamen. Thema's als eiwittransitie, voedselverspilling, en lokaal voedsel kunnen hierin ook aan bod komen. Het kan gaan om een traject waarbij voedselaanbieders actief worden betrokken. Of het gaat om de pilot Aanpak eetomgeving van JOGG. De JOGG-aanpak is een lokale integrale aanpak met programma's en projecten voor kinderen en jongeren in Nederland van 0 tot en met 19 jaar. De aanpak van JOGG (Gezonde Jeugd, Gezonde toekomst) richt zich op het stimuleren van een gezonder aanbod van eten en drinken, meer bewegen, voldoende ontspanning en slaap. Binnen de provincie zijn er 11 JOGG-gemeentes. In de pilot Aanpak eetomgeving wordt onderzocht hoe om te gaan met het ongezonde voedingsaanbod rondom vo- en mbo-scholen. De school heeft

het voedingsaanbod op orde en ziet vervolgens de leerlingen of studenten bij omliggende eetgelegenheden of supermarkten ongezonde voeding kopen en consumeren. In de pilot wordt aan de slag gegaan met raamwerk van aanpak eetomgeving scholen, wat aan de hand van drie sporen voorbeelden en inspiratie biedt voor JOGG-regisseurs en beleidsmedewerkers om de eetomgeving in- en rondom vo- en mbo-scholen gezonder te maken. Als provincie willen we aansluiten bij deze pilots, en waar mogelijk ondersteuning bieden.

Rol provincie: aansluiten en financiële ondersteuning van experimenten.

REGIO DEAL FOODVALLEY INTERVENTIEONDERZOEK: REALISEREN VAN GEZONDE VOEDSELOMGEVING IN CO-CREATIE MET DE OMGEVING

In het voorjaar van 2021 zijn vanuit spoor 2 van de Regio deal Foodvalley diverse onderzoeken van start gegaan rondom kennisontwikkeling en –toepassing op het gebied van gezonde en duurzame consumptie. Binnen deze onderzoeken wordt geëxperimenteerd met het creëren van een gezonde voedselomgeving in diverse settings als horeca, bedrijfskantine (MKB), zorg en op wijkniveau. Momenteel lopen er gesprekken met de wijk Overvecht (gemeente Utrecht), gemeente Rhenen en met de wijk Schrijverspark (gemeente Veenendaal) om daar aan de slag te gaan met een co-creatieproces. Bij een co-creatieproces formuleren de onderzoekers samen met sleutelfiguren en stakeholders de onderzoeksvragen en gaan ze aan de slag om de voedselomgeving anders in te richten. Hierin kunnen bij de settings horeca en zorg ook vragen aan bod komen als de wens om meer te doen met duurzaamheid, voedselverspilling te verminderen of meer lokaal in te kopen.

Rol provincie: partner Regio Deal FoodValley.

DEFINITIE VAN DE FYSIEKE VOEDSELOMGEVING

Het aantal plaatsen waar voedsel te koop is en het assortiment waar mensen uit kunnen kiezen, en uit de manier waarop voedsel wordt aangeboden, zoals verpakkingen, plaats in het schap en de prijs van voedsel.

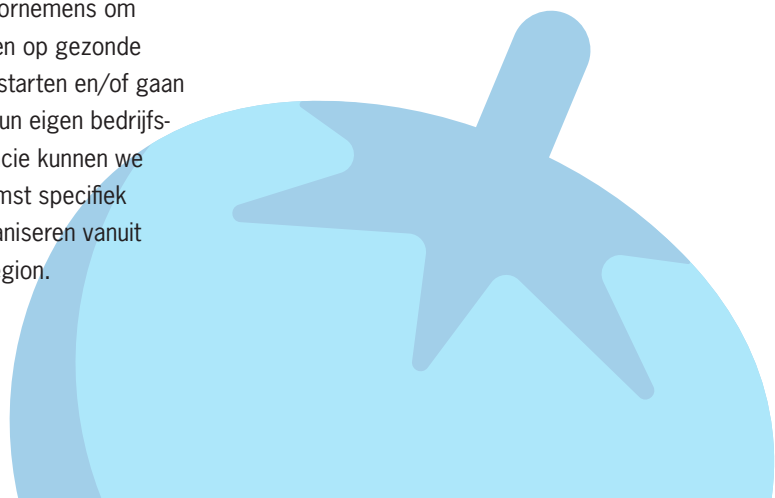
Vanuit de verantwoordelijkheid van gemeentes voor ruimtelijk beleid, voegen we hieraan toe: de locatie en de spreiding van winkels en horeca en de uitstraling van deze winkels en horeca in de straat. Definitie gebruikt in: Gemeentelijk instrumentarium voor een gezonde voedselomgeving, werkgroep City Deal Voedsel op de Stedelijke Agenda, 2021

PROVINCIE UTRECHT NETWERKBIJENKOMST ORGANISEREN VOOR UTRECHTSE GEMEENTES OVER VOEDSELBELEID

Vanuit onze ondersteunende en financierende rol bij gemeentelijke experimenten en de regio deal zien we hier een kans ontstaan, om kennisuitwisseling te faciliteren tussen experts en gemeenteambtenaren voor de gezonde voedselomgeving. De lessen die je opdoet als gemeenteambtenaar en de onderzoeksproducten van de regio deal kunnen goed gedeeld worden met andere Utrechtse gemeentes. Gemeente Utrecht is betrokken bij City Deal Voedselomgeving. Gemeente Rhenen, Veenendaal en Utrecht zijn betrokken bij interventieonderzoek gezonde voedselomgeving. Daarnaast is een aantal gemeentes voornemens om pilots en experimenten op gezonde voedselomgeving te starten en/of gaan ze aan de slag met hun eigen bedrijfsrestaurant. Als provincie kunnen we een netwerkbijeenkomst specifiek voor gemeentes organiseren vanuit Food-Print Utrecht Region.

Of we kunnen aansluiten bij bestaande platforms als Utrecht Health Hub om deze kennis actief te delen. Er wordt verkend in hoeverre de netwerkbijeenkomst verbreed kan worden tot thema's als voedselonderwijs, duurzaamheid en integraal gemeentelijk voedselbeleid.

Rol provincie: organisator netwerkbijeenkomsten.



SUBDOEL 2 VOEDSELVAARDIGE JEUGD

Om de kinderen en jongeren in de provincie voedselvaardiger te maken ondersteunen we de volgende vijf activiteiten.

JONG LEREN ETEN (JLE)

LOKALE VOEDSELCAFÉS - JEUGD EN VOEDSEL

In provincie Utrecht zijn twee JLE-makelaars actief. Deze makelaars verbinden vraag en aanbod en stemmen af tussen de verschillende partijen in een bepaalde regio. Hiermee werken ze toe naar een duurzaam provinciaal netwerk van NME's, scholen, kinderdagverblijven en onderwijsaanbieders en initiatieven op het gebied van voedsel en duurzaamheid. Verder ontzorgen de makelaars scholen door de juiste elementen aan te dragen en contacten te leggen op het thema Voeding. Met de middelen vanuit de provincie kunnen de JLE-makelaars naast het vastgesteld jaarplan aan de slag met aanvullende activiteiten. Eén van die activiteiten is het organiseren van lokale voedselcafés met als thema onderwijs en jeugd. Deze cafés worden samen georganiseerd met lokale partijen van een specifieke regio om verbindingen te leggen tussen leerkrachten, voedselproducenten, beleidsmakers en maatschappelijk betrokkenen die actief zijn, of willen worden op het thema van voedseleducatie. In 2021 hebben de JLE-makelaars samen met Stichting Biltseerlijk een voedselcafé georganiseerd voor de Bilt.

Rol provincie: opdrachtverstrekking.

JONG LEREN ETEN (JLE)

VERKENNING VOEDSELONDERWIJS OP SPECIAAL ONDERWIJS EN INSPIRATIEBIJEENKOMSTEN

In 2021 heeft Jong Leren Eten een inventarisatie uitgevoerd onder leerkrachten van speciaal onderwijs om te onderzoeken welke behoeftes zij hebben bij het inbedden van voedseleducatie in hun onderwijs. Daarnaast hebben ze pilots van stichting Groentjessoep ondersteund. Groentjessoep is een concept waar voor minimaal acht weken (1x in de week) soep wordt uitgedeeld op een speciaal onderwijsschool. Ze richten zich specifiek op speciaal onderwijs. De reden daarvoor is dat het aanbod op het gebied van voedselonderwijs nog niet zo groot is.

Jong Leren Eten wil een aantal inspiratiebijeenkomsten organiseren voor leerkrachten van speciaal onderwijs om ze te inspireren met bestaand onderwijsmateriaal en activiteiten op het gebied van voedsel en duurzaamheid.

Rol provincie: verbinden en meedenken.



BOERDERIJ IN DE KIJKER

BOERDERIJEDUCATIE

DIT PROJECT DRAAGT OOK BIJ AAN SUBDOEL 2: STERKE BOER-BURGER VERBINDING.

Boerderij in de kijker is een vereniging van circa 44 educatieboeren- of boerinnen in de provincie Utrecht. De doelstelling van de vereniging is om boeren en burgers te verbinden, kinderen het boerenleven en het agrarisch landschap te laten ontdekken en beleven en daarmee de kennis te vergroten over hoe ons voedsel wordt geproduceerd. In 2022 wordt er een pilot gestart, om te onderzoeken in hoeverre boerderij in de kijker ook ingebed kan worden binnen het voortgezet onderwijs. Een pilot wordt gestart met een middelbare school in Montfoort en in Zeist. Hierbij zijn ook de Jong Leren Eten-makelaars aangehaakt. Zij hebben hierbij een adviserende functie.

Rol provincie: Subsidieverlening vanuit Agenda Vitaal platteland.

LEADER-PROJECT/ IVN VOEDSELBOSJES BIJ SCHOLEN & BSO'S UTRECHT OOST

In dit project wordt bij 20 Utrechtse scholen en BSO's een voedselbosje aangeplant. Het project 'Voedselbosjes Utrecht Oost' is onderdeel van een groter, landelijk opschalingsplan van IVN. Het deel in Utrecht loopt tussen 2021 en 2023. Voedselbosjes worden aangelegd waarbij in co-creatie met een lokaal netwerk het voedselbosje wordt verankerd in de lessen, beleids- en/ of beheerplan. Er wordt begeleiding geboden om ervoor te zorgen dat de voedselbossen echt een plek krijgen in het curriculum van de scholen. Met de voedselbossen worden kinderen verbonden met een nieuwe, natuurinclusieve vorm van voedselproductie, wordt het eten van plantaardig voedsel zoals groenten, fruit en noten gestimuleerd en worden drempels verlaagd voor scholen en kinderopvang om voedseleducatie vorm te geven. Een voedselbos is extensiever in onderhoud dan een moestuin.

Rol provincie: Subsidieverlening vanuit POP3-LEADER (Plattelandontwikkelingsprogramma), deel van publieke cofinanciering mogelijk gemaakt vanuit de Voedselagenda (2021).

PROVINCIE UTRECHT/ IVN - GROEN DOET GOED ACTIVITEITEN VOOR KINDEREN

Groen doet goed is een samenwerkingsverband tussen Utrechtse gemeentes en alle terreinbeherende organisaties in Utrecht, en wordt mogelijk gemaakt door de Provincie Utrecht. Deelnemende gemeentes van Groen doet goed zijn Amersfoort, De Ronde Venen, Houten, Leusden, Nieuwegein, Vijfheerenlanden, Utrecht, Wijk bij Duurstede, Woerden en Zeist. Binnen dit programma worden activiteiten georganiseerd voor kinderen tussen vier en twaalf jaar. Het doel van het programma is dat de kinderen de natuur binnen en buiten de stad vaker gaan beleven en dat ze beter gebruik maken van de bestaande natuur- en recreatiegebieden. De activiteiten van de deelnemende gemeentes zijn redelijk divers. Een aantal van deze activiteiten richten zich op de voedselproducerende natuur, bijvoorbeeld pluktuinen, moestuinen, voedselbossen en bezoek aan de boer. Het IVN coördineert het samenwerkingsverband.

Rol provincie: Exploitatiesubsidie vanuit Natuur.

DEFINITIE VOEDSELVAARDIGHEDEN

"Voedselvaardigheden leveren de bouwstenen die individuen, gezinnen, gemeenschappen of landen versterken om de kwaliteit van hun voedselinname te beschermen en in de loop van de tijd aan te houden. Het bestaat uit het samengaan van kennis, vaardigheden en gedragingen die nodig zijn om te plannen wat er gegeten wordt, om voeding te kiezen en klaar te maken op zo'n manier dat aan de behoeften wordt voldaan." (Vidgen en Gallegos, 2014)

Binnen de Voedselagenda verbreden we deze definitie met vaardigheden om voedselverspilling te voorkomen.



AMBITIE 1 EN 2

ACTIVITEITEN VOOR BEIDE AMBITIES

FOOD-PRINT UTRECHT REGION NETWERKBIJEENKOMSTEN

Als provincie werken we samen in het Food-Print Utrecht Region (FPUR) netwerk met de regionale ontwikkelingsmaatschappij ROM Utrecht Region, Universiteit Utrecht, Rabobank, Diagnose Voeding & Gezondheid toevoegen en de gemeente Utrecht. Het gezamenlijke doel is om te bouwen aan een duurzame en gezonde voedselomgeving. FPUR organiseert jaarlijks meerdere netwerkbijeenkomsten over wisselende thema's binnen de ambities.

Rol provincie: Partner van Food-Print Utrecht Region.

GOEDE VOORBEELD GEVEN I: EIGEN BEDRIJFSCATERING

In 2020 heeft de provincie de Green Deal Duurzame Catering tussen de Rijksoverheid en de provincies ondertekend waarin zij zichzelf de opdracht geven, om meer lokaal en duurzamer in te gaan kopen. Om deze doelstelling te realiseren in ons eigen bedrijfsrestaurant zijn we een intervisietraject aangegaan onder leiding van de Utrechtse stichting Greendish. Dit traject loopt door tot en met 2022. Binnen onze bedrijfscatering richten we ons ook op het voorkomen van voedselverspilling. Een dergelijk voorbeeld is dat we binnen het bedrijfsrestaurant een slimme meter gebruiken op de afvalcontainer (Winnow-techniek) om te meten wat voor voedsel er is verspild en waarom. Daarnaast bieden we "verspillingsproducten" aan via de app Too Good To Go.

Rol provincie: Opdrachtverstrekking vanuit Voedselagenda.

GOEDE VOORBEELD GEVEN II: DEELNAME VERSPILLINGSVRIJE WEEK 2022

Samen Tegen Voedselverspilling organiseert in 2022 de vierde editie van de Verspillingsvrije Week. Een week die je uitdaagt om zo min mogelijk voedsel te verspillen. Als provincie nemen we vanuit team facilitair deel aan de verspillingvrije week. De stichting Samen Tegen Voedselverspilling vormt dé beweging van bedrijven en publieke organisaties die hun krachten bundelen voor een gezamenlijk doel: samen verminderen we voedselverspilling met de helft voor 2030. Met onze deelname richten we ons met name op het informeren van onze eigen collega's wat ze kunnen doen om voedselverspilling te verminderen en wat er op het provinciehuis al gebeurt.

Rol provincie: deelnemer verspillingvrije week 2022.

MONITORING

Binnen het uitvoeringsprogramma gaan we ook aan de slag met de monitoring van onze ambities en subdoelen. In 2021 is een opdracht verstrekt aan een zelfstandig adviseur voedselbeleid om de logical framework-methodiek toe te passen op de Voedselagenda. De ambities zijn verder uitgewerkt naar subdoelen en resultaten. Daarbij zijn activiteiten/projecten, en beleidsinstrumenten geïdentificeerd die wij als provincie kunnen inzetten. Een resultaat daarvan is onder andere de instrumentenmix op pagina 19. Per subdoel hebben we meetbare indicatoren uitgewerkt. Begin 2022 gaan we van start met het opstellen van een monitoringsopzet. In deze opzet komt aan bod welke indicatoren geselecteerd zijn, hoe we data gaan verzamelen van de indicatoren en wat de planning is van de monitoring. Voor het vergaren van de data zijn we voornemens een onderwijsopdracht te formuleren in de vorm van een stage of thesis. Het onderzoek van de Wageningen University & Research naar lokale consumptie levert al data op voor de monitoring. Daarnaast wordt verkend of voor één of meerdere indicatoren ook een project geformuleerd kan worden binnen Data- en Kennishub Gezond Stedelijk Leven.

GOEDE VOORBEELD GEVEN III: VERKENNING CONVENANT VOOR BEDRIJFSRESTAURANTS VAN ANDERE OVERHEDEN, INSTELLINGEN EN BEDRIJVEN

In 2020 heeft de provincie de Green Deal Duurzame Catering tussen de Rijksoverheid en de provincies ondertekend. Hiermee heeft de provincie zichzelf de opdracht gegeven, om meer lokaal en duurzamer in te gaan kopen. We verkennen in 2022 in hoeverre we deze voorbeeldfunctie en onze ervaringen wat betreft inkoop van lokale en gezonde producten kunnen delen met andere overheden en bedrijven binnen de provincie en welke vorm hiervoor op dit moment het best passend is.

Rol provincie: Uitvoeren verkenning.

MATRIX INTEGRALITEIT ACTIVITEITEN/PROJECTEN

Hieronder is een schema toegevoegd waarbij per activiteit/project is opgenomen in hoeverre er ook een verbinding en bijdrage wordt geleverd aan andere thema's. Dit schema laat zien dat met de focus op de twee ambities, en het ondersteunen en initiëren van activiteiten en projecten binnen deze ambities, er ook een bijdrage wordt geleverd aan andere thema's.

	VOEDSELVERSILLING	KLIMAAT & BIODIVERSITEIT	MEER PLANTAARDIG	GEZONDHEID & PREVENTIE	EDUCATIE	NATUURBELEVING	LOKALE ECONOMIE	CULTUURHISTORIE	INCLUSIEVE & PARTICIPATIE SAMENLEVING	OMGEVINGSVISIE
AMBITIE 1: IN DE PROVINCIE UTRECHT ETEN WE UIT DE KORTE KETEN										
SUBDOEL 1: VERGROTEN VRAAG EN BETERE AFSTEMMING VRAAG-AANBOD										
Platform Lokaal Voedsel Utrecht			X	X			X			
Slow Food Youth Network – deelname academie			X	X						
Onderzoek Korte Ketens							X			
Utrecht Food Freedom (UFF) – activiteitenprogramma					X			X		
SUBDOEL 2: STERKE BOER-BURGER VERBINDING										
Utrecht Food Freedom (UFF) – Fietsen voor mijn eten								X		
LEADER project – Leidse Rijn luistert					X		X	X		
Mansholtcampus – Mansholt academie		X		X			X			
SUBDOEL 3: STERKE KORTE KETEN										
POP3 – subsidiëring		X					X			
LEADER				X	X		X		X	
Proces samenwerking korte keten initiatieven							X			
Nationale Samenwerking Korte Keten							(X)			
Leergang produceren in de korte keten			X				X			
Plattelandscoaches		X			(X)		X			

X: Het thema is een hoofd- of neven doelstelling binnen het project/activiteit.

(X): Het thema is een neven doelstelling of wordt mogelijk toegevoegd binnen het project/activiteit.

MATRIX INTEGRALITEIT ACTIVITEITEN/PROJECTEN

	VOEDSELVERSPILLING	KLIMAAT & BIODIVERSITEIT	MEER PLANTAARDIG	GEZONDHEID & PREVENTIE	EDUCATIE	NATUURBELEVING	LOKALE ECONOMIE	CULTUURHISTORIE	INCLUSIEVE & PARTICIPATIE SAMENLEVING	OMGEVINGSVISIE
AMBITIE 2: IN DE PROVINCIE UTRECHT ETEN WE GEZOND EN DUURZAAM										
SUBDOEL 1: GEZONDE VOEDSELOMGEVING										
Gemeentelijke experimenten voedselomgeving	(X)		(X)	X	(X)		X		X	X
Regio Deal FoodValley – voedselomgeving	(X)		(X)	X			X		X	X
Netwerkbijeenkomst gemeentes				X	X		X		X	X
SUBDOEL 2: VOEDSELVAARDIGE JEUGD										
JLE – lokale voedselcafés	X	X		X	X	X			X	
JLE – speciaal onderwijs	X			X	X				X	
Boerderij in de kijker – boerderijeducatie					X	X			X	
LEADER-project/ IVN – Voedselbosjes		X	X		X	X				
Groen doet Goed – activiteiten voor kinderen					X	X			X	

X: Het thema is een hoofd- of nevendoelstelling binnen het project/activiteit.

(X): Het thema is een nevendoelstelling of wordt mogelijk toegevoegd binnen het project/activiteit.

AMBITIE 1 & 2										
Food-Print Utrecht Region – netwerkbijeenkomsten*	(X)	(X)	(X)	(X)	(X)	(X)	(X)	(X)	(X)	(X)
Goede voorbeeld geven I: Eigen bedrijfscatering	X		X	X						
Deelname verspillingvrije week 2022	X									
Goede voorbeeld geven III: verkenning convenant	X		X	X						

*De thema's voor de netwerkbijeenkomsten worden bepaald samen met de andere partners in het netwerk. Hierdoor kunnen meerdere thema's mogelijk aan bod komen.

INSTRUMENTENMIX

Hieronder is een schema toegevoegd waarbij de beleidsinstrumenten per subdoel ingedeeld zijn. Een beleidsinstrument is een middel dat de provincie inzet om beleid uit te voeren. De volgende indeling is gebruikt:

Mogelijk maken door subsidiëring en in opdracht, Juridisch – ruimte geven, Onderzoeken, Inspireren en samenwerken, Goede voorbeeld geven en Monitoring

	AMBITIE 1	AFSTEMMING VRAAG EN AANBOD	BOER-BURGER VERBINDING	STERKE KORTE KETEN	AMBITIE 2	EETOMGEVING	VOEDSELVAARDIG
Mogelijk maken: subsidiëring en opdracht							
LEADER-subsidiëring			x	x			x
POP3-regeling – samenwerking voor innovatie				x			
Subsidiëring boerderijeducatie			x				x
Subsidiëring Groen doet Goed							x
Incidentele subsidiëring pilots en experimenten						x	
Juridisch - Ruimte geven							
Wettelijke kader (omgevingsverordening/RO)				x		x	
Inkoopbeleid		x				x	
Onderzoeken							
Interventieonderzoek Regio Deal Foodvalley						x	
Afzet en consumptie lokaal voedsel		x					
Kansen en uitdagingen afzetkanalen		x					
Inspireren en samenwerken							
Samenwerking provincies en LNV		x		x			
Lobby - Beïnvloeden handelingen van grote partijen		x		x		x	
Platform LaMi			x	x			
Plattelandscoaches			x	x			
Deelname aan netwerken		x	x	X		x	x
Organiseren bijeenkomsten				x		x	x
Meet & Match bijeenkomsten (LVU)		x		x			
Leergang (LVU)				x			
Goede voorbeeld geven							
Green deal duurzame catering		x				x	
Monitoring		x	x	x		x	x

BIJLAGE 1

OVERZICHT MOTIES EN AMENDEMENTEN

HELP BOEREN HUN PRODUCTEN AAN DE MAN TE BRENGEN (AMENDEMENT A36)	
OMSCHRIJVING	Er wordt op vele plekken voedsel aangeboden (supermarkten, restaurants, schoolkantines, bedrijfsrestaurants, boerderijwinkels en ziekenhuizen). Wij willen als provincie agrariërs die hun producten af willen zetten in de regio helpen om de weg te vinden naar deze afzetkanalen. Hiervoor is het belangrijk dat er een beeld is van kansen en uitdagingen per afzetkanaal. De lopende pilot Lokaal Voedsel Utrecht van LEADER besteedt hier aandacht aan. De pilot loopt tot en met begin 2022. Parallel aan het project Lokaal Voedsel Utrecht zullen wij mogelijke afzetkanalen voor lokaal voedsel inventariseren. De Voedselagenda is voornemens om op de resultaten van de pilot en de resultaten van de inventarisatie voort te bouwen. In de jaarlijkse voortgangsrapportage van het uitvoeringsprogramma zal onder meer hier aandacht aan worden besteed.
ACTIES EN ACTIVITEITEN 2022	Het project Lokaal Voedsel Utrecht loopt af in maart 2022. In dit project zijn mogelijke afzetkanalen en afnemers geïnventariseerd voor lokaal voedsel, en worden factsheets met kansen en knelpunten opgeleverd voor retail, zorg en horeca. Naast deze resultaten, verstrekken we in 2022 een opdracht aan Wageningen University & Research om meer inzicht te verkrijgen in marktaandeel vraag en aanbod lokale producten. Daarnaast zullen binnen dit onderzoek verkoopkanalen, die lokale producten afzetten, worden getypeerd. Tevens wordt onderzocht hoe dit marktaandeel, schatting van verkoop lokale producten, er uitziet voor de verschillende afzetkanalen: zorg, retail, food service, horeca.
SAMEN STA JE STERKER (AMENDEMENT A37)	
OMSCHRIJVING	De provincie gaat inventariseren waar volgens lokale initiatieven zelf behoefte is aan meer bundeling van krachten vanuit verschillende initiatieven en ondersteunt de betreffende initiatieven in de samenwerking. De ontwikkeling van een sterk lokaal of regionaal merk kan onderdeel uitmaken van zo'n samenwerking. Aan het eind van de periode wordt gerapporteerd welke lokale initiatieven zijn gebundeld en welke ondersteuning door de provincie is geboden.
ACTIES EN ACTIVITEITEN 2022	De projectleider van de Voedselagenda is in contact met de lokale initiatieven, en heeft al een groot aantal kennismakingsgesprekken gevoerd. Doorlopend is er aandacht om op te halen wat de behoefte is vanuit deze initiatieven, en in hoeverre de provincie vanuit de Voedselagenda als stimuleringsagenda hier uiting aan kan geven.
PROVINCIES WERKEN SAMEN (A38)	
OMSCHRIJVING	Als provincie Utrecht zetten we ons ervoor in dat er op reguliere basis een uitwisseling van ideeën ontstaat tussen de provincies.
ACTIES EN ACTIVITEITEN 2022	Provincie Utrecht neemt maandelijks deel aan het overleg tussen de twaalf provincies en ministerie Landbouw, Natuur en Voedselkwaliteit over de korte keten. Hier zijn we aan het verkennen of het mogelijk is om te komen tot een Nationale Samenwerking Korte Keten. Voor meer informatie over NSKK zie de omschrijving bij Subdoel 3: Sterke korte keten.

SUBSIDIE VOOR REGIONALE PRODUCENTEN (M38)

OMSCHRIJVING	<p>In Den Haag te lobbyen voor een duidelijke inzet voor de stimulering van korte keten initiatieven middels subsidie in het Nationaal Strategisch Plan in voorbereiding op het Gemeenschappelijk Landbouwbeleid;</p> <p>Te onderzoeken welke (Europese) subsidieregelingen open kunnen worden gesteld voor de stimulering, bundeling en innovatie van korte keten initiatieven in de provincie Utrecht;</p> <p>De effectiviteit van de subsidies te vergroten door kennisuitwisseling tussen initiatiefnemers in de subsidievoorwaarden te borgen;</p>
ACTIES EN ACTIVITEITEN 2022	<p>Het Nationaal Strategisch Plan (NSP) is 30 december 2021 als definitief concept ingediend in Brussel. Het nieuwe GLB is gericht op het belonen van toekomstbestendig boeren. Het bevat subsidiemogelijkheden voor agrariërs die de omslag maken naar een duurzamere bedrijfsvoering. Meer dan voorheen zal daarom de nadruk komen te liggen op het belonen van duurzaamheid en het ondersteunen van een gebiedsgerichte aanpak. Van het landelijke NSP dienen we te komen tot een programmering van NSP-maatregelen voor de provincie Utrecht. Binnen de provincie Utrecht is een project gestart om tot een uitwerking van de programmering te komen. Via het selecteren en combineren van beleidsdoelstellingen, het aan NSP-maatregelen koppelen hiervan en door de governance in te richten staat het NSP voor Utrecht vanaf 2023 in de startblokken. De projectleider van de Voedsel-agenda doet mee aan de werkgroep Niet-grondgebonden subsidies en LEADER om daarin input aan te leveren met betrekking tot de doelstelling Stad-land (korte ketens). Door de betrokkenheid van deze projectleider kunnen doelstellingen uit de Voedselagenda mede gerealiseerd worden met de inzet van Europese middelen in het kader van het NSP. Daarnaast komt er een POP3+ regeling – samenwerking voor innovatie - die zich naast de thema's uit de POP3- Verordening 2014-2020 ook richt op het versterken van korte ketens. In samenwerking met cluster Europa willen we in 2022 een scan laten uitvoeren door een extern bureau gericht op Europese subsidies ten behoeve van korte ketens/lokaal voedsel.</p>

GEZONDE BASISCHOOL VAN DE TOEKOMST (MOTIE INGETROKKEN)

OMSCHRIJVING	<p>Overwegende dat: Gezonde schoollunches schoolprestaties aantoonbaar verbeteren en overgewicht kunnen voorkomen.</p> <p>Verzoeken GS om: Te onderzoeken of het aansluiten op landelijke en regionale initiatieven zoals degezondebasisschoolvandetoekomst.nl van o.a. de provincie Limburg wenselijk is.</p>
RESULTAAT	<p>Gesprek met kwartiermakers van Gezonde Basisschool van de toekomst (GBT) en met provincie Limburg heeft plaatsgevonden. Gesprek is gevoerd samen met de projectleider van de sociale agenda. Uit deze verkenning is gebleken dat het netwerk van GBT vooral sterk uitgerold en ontwikkeld in de provincie Limburg zelf. Het netwerk bestaat dan voornamelijk uit organisaties en initiatieven in provincie Limburg, en het is geen landelijk initiatief. De uitkomst van dit gesprek is ook gedeeld met de makelaars van het nationaal programma Jong Leren Eten. Jong Leren Eten staat voor: Zoveel mogelijk kinderen en jongeren meer structureel in aanraking laten komen met informatie en activiteiten over voedsel/voeding met als uiteindelijk doel dat zij leren om gezonde én duurzame keuzes te maken. De makelaars van Jong Leren Eten geven aan zich te focussen op het opbouwen van een duurzaam netwerk met een grote focus op voedselonderwijs in het onderwijs. Het thema gezonde schoollunches is breder dan voedselonderwijs alleen en richt zich ook op armoedebestrijding en het creëren van gelijke kansen. Gezonde schoollunches sluiten momenteel niet goed aan bij het gehele werkplan van programma Jong Leren Eten.</p> <p>Met deze constatering dient het Gezonde Basisschool van de toekomst ter inspiratie om te volgen, maar is geen netwerk waar wij als provincie Utrecht kunnen aansluiten.</p>

BIJLAGE 2

FINANCIËLE INZET

UITGAVEN VOEDSELAGENDA	BEGROTING 2022	
BESCHIKBAAR MATERIEEL BUDGET		€ 300.000,00
AMBITIE 1		
Vergroten vraag en afstemming vraag-aanbod	€ 73.000,00	
Sterke boer-burger verbinding	€ 20.000,00	
Sterke korte keten	€ 40.000,00	
SUBTOTAAL		€ 133.000,00
AMBITIE 2		
Gezonde voedselomgeving	€ 25.000,00	
Voedselvaardige jeugd	€ 25.000,00	
SUBTOTAAL		€ 50.000,00
AMBITIE 1 & 2		
Goede voorbeeld geven	€ 15.000,00	
Netwerkbijeenkomst	€ 5.000,00	
SUBTOTAAL		€ 20.000,00
PROJECTMANAGEMENT		
Capaciteit - projectleider/medewerker*	€ 60.000,00	
Inhuur advies en kennis	€ 2.000,00	
Communicatie	€ 15.000,00	
SUBTOTAAL		€ 77.000,00
ONVOORZIEN (10% VAN TOTAAL MATERIEEL BUDGET)		€ 20.000,00
TOTAAL		€ 300.000,00

Naast materieel budget van € 300.000,00 is er 1 fte personeel inzet toegezegd vanuit meerjarendoel 2.4.2 (programma landelijk gebied). Deze wordt ingevuld door de projectleider die is aangesteld bij team NEL, cluster Landbouw en Voedsel. De inzet van de tweede projectleider (0,4 fte), en mogelijk inzet van een projectmedewerker zijn opgevoerd als capaciteit (loonkosten) en dienen vanuit het meerjarig incidentele budget voor 2022 en 2023 vergoed te worden.

BIJLAGE 3

LIJST ORGANISATIES, NETWERKEN EN INITIATIEVEN WAARMEE WE IN CONTACT ZIJN

AMBITIE 1

IN DE PROVINCIE UTRECHT ETEN WE UIT DE KORTE KETEN

BOERDERIJ IN DE KIJKER	Boerderij in de kijker is een vereniging van circa 44 educatieboeren- of -boerinnen in de provincie Utrecht. De doelstelling van de vereniging is de toegankelijkheid van het platteland te vergroten voor kinderen van 6 tot 12 jaar. Dit wil de vereniging bereiken door samen met lokale natuur- en milieueducatie-centra kwalitatief hoogwaardige boerderijlessen aan te bieden aan basisscholen in de provincie Utrecht.
LEADER WEIDSE VEENWEIDEN	Deze LEADER-groep werkt aan het versterken van de verbinding tussen stad en land in verschillende projecten. Het gebied Weidse Veenweiden beslaat het grootste deel van Utrecht-West en is het oostelijk deel van het Groene Hart. De Utrechtse LEADER-groepen werken samen aan het project 'Lokaal Voedsel Utrecht'.
LEADER UTRECHT OOST	Deze LEADER-groep werkt aan het versterken van de verbinding tussen stad en land in verschillende projecten. LEADER Utrecht Oost bestaat uit de volgende deelgebieden: Deelgebied Heuvelrug & Kromme Rijn, Deelgebied Vallei. De Utrechtse LEADER-groepen werken samen aan het project 'Lokaal Voedsel Utrecht'.
FOOD-PRINT REGION UTRECHT	Rabobank Utrecht, gemeente Utrecht, Universiteit Utrecht, Diagnose Voeding & Gezondheid, provincie Utrecht en ROM Utrecht Region hebben het initiatief genomen om gezamenlijk te bouwen aan een duurzame en gezonde voedselomgeving in de regio Utrecht. Zij doen dit door het delen van kennis, netwerk en inspiratie. Twee keer per jaar organiseren zij netwerkbijeenkomsten.
UTRECHT FOOD FREEDOM	Utrecht Food Freedom is een projectnetwerk van partijen die de burger weer in contact wil brengen met de boer, de tuinder, de fruitteler en zet daarvoor het landschap en de geschiedenis van de stelling van Amsterdam en de nieuwe Hollandse Waterlinie in. Vanuit programma Hollandse waterlinie voert UFF (Buro Menno Heling) als tijdelijke projectorganisatie een aantal projecten/activiteiten uit om inhoud te geven aan een verbindend verhaal voor de Voedselagenda.
FUTURE FOOD UTRECHT	Future Food Utrecht is een van de vier hubs van universiteit Utrecht. Binnen de hub vindt er transdisciplinair onderzoek plaats naar o.a. Natuurinclusieve voedselproductie en sociale en culture verandering van voedselconsumptiegedrag.

KEUKEN VAN UTRECHT	In 2019 en 2020 werd het tv-programma Keuken van Utrecht uitgezonden op RTV Utrecht. In dit informatieve programma kwamen verschillende voedselinitiatieven binnen de provincie aan bod. De kijker kreeg een inkijkje in het landleven van de provincie en de streekproducten die de provincie te bieden heeft.
NATIONALE SAMENWERKING KORTE KETEN	Op landelijke niveau wordt sinds de Handelsmissie van Minister Schouten (5 oktober 2020) gesproken met alle provincies en ministerie LNV over de totstandkoming van een Nationale Samenwerking Korte Keten. De Taskforce Korte keten heeft in opdracht van de provincies en het ministerie een advies opgesteld (juli 2021). In 2022 hebben we de intentie, met alle provincies en ministerie LNV, de NSKK in werking te stellen.
TASKFORCE KORTE KETEN	De stichting Taskforce Korte Keten ondersteunt en versterkt de regionale dynamiek van korte voedselketens door kennis te delen, ontwikkeling te faciliteren en het momentum van korte ketens zo goed mogelijk te benutten. De stichting is vooral op nationaal niveau actief.
LOCAL2LOCAL / AMPED	Local2Local is een korte ketenbedrijf in de provincie Utrecht welke zich grotendeels richt op B2B. Het koppelen van producenten met afnemers als horeca, food services. Local2Local heeft partijen en belanghebbenden samengebracht in de regionale alliantie Utrecht Food Freedom en Local2Local is één van de oprichters van de nationale Taskforce Korte Keten. Amped biedt applicaties aan op het gebied van e-commerce, website, matchmaking platform in relatie tot de korte keten.
MANSHOLTCAMPUS / EEMLANDHOEVE	De Mansholtcampus is een initiatief van de Eemlandhoeve, Jan Huijgen. Het doel van de Mansholtcampus is de regio van 20% tot 30% voedsel uit eigen omgeving voorzien en 20% tot 30% van de boeren een nieuw verdienvermogen te bieden in een regionale voedselketen. Aan deze doelen wordt gewerkt met een denktank, academie, experimenten en community.
TRANSITIECOALITIE VOEDSEL	De Transitiecoalitie Voedsel bestaat uit ondernemers, organisaties en individuele personen die de voedseltransitie willen versnellen. Ze fungeren als een agenderend en inspirerend netwerk. In 2020 is door de Transitiecoalitie Voedsel een Lerend netwerk voedselomgeving opgestart. In 2021 zijn Greendish en Transitiecoalitie Voedsel aan de slag gegaan om concreet handen en voeten te geven aan het Lerend Netwerk Voedselomgeving
SLOW FOOD YOUTH NETWORK	SFYN is een netwerk voor jonge mensen die zich inzetten voor gezond, duurzaam en eerlijk eten voor iedereen. Naast het landelijk is er ook een regionaal netwerk actief: SFYN Utrecht.
SLOW FOOD NEDERLAND	Slow Food Nederland is onderdeel van een wereldwijde voedselbeweging die zich inzet voor good, clean en fair voedsel voor iedereen.
GOODFOODCLUB	De GoodFoodClub is een initiatief van de Natuur en Milieufederaties. Met dit initiatief willen ze het aandeel duurzaam en lokaal voedsel vergroten en iedereen ondersteunen die zich hiervoor inzet. Op de GoodFoodClub is informatie beschikbaar over gezond, lokaal en duurzaam eten en adressen als verkooppunten en eetgelegenheden waar biologisch voedsel te koop is.

FIETSEN VOOR M'N ETEN	Fietsen voor m'n eten is een consumentenplatform en een informatiebron voor consumenten om hun lokaal voedsel op de fiets te ontdekken. Actieve regio's in Utrecht zijn: Eemland, Kromme rijn, Gelderse vallei. In 2022 is de regiokaart Hollandse waterlinie met tips voor verkooppunten lokaal voedsel beschikbaar.
BOERT BEWUST	Boert bewust werkt aan een betere verbinding tussen boer en consument, transparante ketens en 'license to produce'. Binnen Utrecht is dit initiatief actief in twee regio's: 'Kromme Rijn boert en teelt bewust' en 'Vallei boert bewust'.
BILTSHEERLIJK	Stichting Biltsheerlijk heeft als doel om milieuvriendelijk geproduceerd voedsel de normaalste zaak van gemeente De Bilt maken. Lokaal willen zij voor iedereen de beschikbaarheid vergroten van gezond en milieuvriendelijk geproduceerd voedsel. Dit stimuleren ze door het in gang zetten van activiteiten die hiermee te maken hebben. In 2021 heeft Biltsheerlijk samen met Jong Leren Eten een voedselcafé georganiseerd.

AMBITIE 2

IN DE PROVINCIE UTRECHT ETEN WE GEZOND EN DUURZAAM

JONG LEREN ETEN	Het nationaal programma Jong Leren Eten is gericht op structurele aandacht in het onderwijs voor voedingseducatie. Jong Leren Eten staat voor: Zoveel mogelijk kinderen en jongeren meer structureel in aanraking laten komen met informatie en activiteiten over voedsel/voeding met als uiteindelijk doel dat zij leren om gezonde én duurzame keuzes te maken. In provincie Utrecht zijn twee JLE-makelaars actief. Deze makelaars verbinden vraag en aanbod en stemmen af tussen de verschillende partijen in een bepaalde regio. Verder ontzorgen de makelaars scholen door de juiste elementen aan te dragen en contacten te leggen op het thema Voeding.
JOGG	De JOGG-aanpak, Gezonde jeugd & Gezonde toekomst, richt zich op alle kinderen en jongeren in Nederland van 0 tot en met 19 jaar. De JOGG-aanpak is een lokale integrale aanpak waarbinnen programma's en projecten zich richten op het stimuleren van een gezonder aanbod van eten en drinken, meer bewegen, voldoende ontspanning en slaap. Binnen de provincie zijn er 11 JOGG-gemeentes.
GROEN DOET GOED	Groen doet goed is een samenwerkingsverband tussen Utrechtse gemeentes en terreinbeherende organisaties in Utrecht, en wordt mogelijk gemaakt door de Provincie Utrecht. Deelnemende gemeentes van Groen doet goed zijn Amersfoort, De Ronde Venen, Houten, Leusden, Nieuwegein, Vijfheerenlanden, Utrecht, Wijk bij Duurstede, Woerden en Zeist. Binnen dit programma worden activiteiten georganiseerd voor kinderen tussen vier en twaalf jaar.

VOEDINGSCENTRUM	Het Voedingscentrum geeft voorlichting over voedsel en voeding. Het Voedingscentrum stimuleert dat eetomgevingen zó zijn ingericht dat de gezonde en duurzame keuze volgens de Schijf van Vijf vanzelfsprekend is voor iedereen. De checklist richtlijn eetomgeving is ontwikkeld om te helpen bij het aanpassen van het aanbod richting de Schijf van Vijf.
GREENDISH	Stichting Greendish helpt organisaties om duurzamer en gezonder te eten. Dit doen ze door middel van het delen van kennis, het geven van advies, workshops en het verrichten van onderzoek. Met hun projecten richten ze op het verduurzamen en gezonder maken van het voedselaanbod van gemeentes, cateraars en restaurants.
HEALTH HUB UTRECHT	De provincie is vanuit het programma Gezonde Leefomgeving partner van de Health Hub Utrecht. Binnen deze regioalliantie wordt sinds 2019 gewerkt aan gezondheid, zorg en welzijn van de inwoners in de regio Utrecht. Aangesloten zijn praktijkprofessionals, onderzoekers, beleidsmakers, ontwerpers en ondernemers vanuit de hele regio. Wij zijn als provincie trekker van de pijler gezonde leefomgeving. Vanuit zowel het programma Gezonde Leefomgeving als de Voedselagenda agenderen we de ambities op gezond en duurzaam voedsel binnen de activiteiten van de Health Hub.
DATA- EN KENNISHUB GEZOND STEDELIJK LEVEN.	In deze Data-en Kennishub werken overheden, bedrijfsleven, kennisinstellingen én inwoners samen aan de ontwikkeling van wetenschappelijk onderbouwde, praktische en concrete producten en diensten, die een positief effect hebben op de gezonde leefomgeving en de gezondheid van inwoners. De provincie Utrecht is één van de partners van de Data- en Kennishub Gezond Stedelijk Leven. Samen met het programma gezonde leefomgeving verkennen we of er projecten zijn vanuit de Voedselagenda, die vanuit de Data- en Kennishub opgepakt en verrijkt kunnen worden. Ook wordt er verkend welke indicatoren van de monitoring van de Voedselagenda een onderdeel kunnen worden van het dataplatform.
UMC UTRECHT	Het Universitair Medisch Centrum Utrecht, afgekort UMC Utrecht, is het academisch ziekenhuis dat verbonden is aan de Universiteit Utrecht. UMC Utrecht is actief als kennis- en onderzoek partner in Regio deal FoodValley. Onder andere bij project Prille start, Hart- en vaatziekten en diabetes, Kwetsbare ouderen en Voeding in zorgopleidingen.
REGIO FOODVALLEY	Regio Foodvalley is een regionale netwerkorganisatie. De regio wordt gevormd door Barneveld, Ede, Nijkerk, Rhenen, Renswoude, Scherpenzeel, Veenendaal en Wageningen. De regio en economic board worden ondersteund door regiokantoor regio FoodValley. Binnen deze regio worden ook diverse activiteiten en projecten gestart om de voedseltransitie te versnellen.
GEMEENTE UTRECHT	In november 2021 is De Utrechtse Voedselagenda gelanceerd. Deze agenda is tot stand gekomen door een proces te starten waaraan alle initiatiefnemers en partijen konden meedoen. Door werkateliers is er opgehaald wat er speelt, welke partijen bezig zijn en welke ondersteuning er nodig is. In 2022 gaat de gemeente aan de slag met: Verkenning bij Utrechtse scholen: behoeften rondom gezonde schoollunch en moestuiniëren <ul style="list-style-type: none"> - Organisatie bijeenkomst 'gezond en duurzaam voedsel in de Utrechtse zorg' - Uitvoering Citydeal gezonde en duurzame voedselomgeving, - Data publiceren en verzamelen over gezonde voedselomgeving.

CITY DEAL GEZONDE EN DUURZAME VOEDSELOMGEVING	De City Deal Gezonde en Duurzame Voedselomgeving is op 16 oktober ondertekend. Gemeente Utrecht, Het voedingscentrum en JOGG zijn een van de partners. Binnen de City deal worden juridische mogelijkheden onderzocht om een gezonder aanbod te realiseren en worden pilots gestart met horeca en retailondernemers om gezondere maaltijden en producten aan te bieden.
GROENTJESSOEP	Groentjessoep is een concept waar voor minimaal acht weken (één keer in de week) soep wordt uitgedeeld op de basisschool. Kinderen krijgen bovenop hun meegebrachte school lunch minimaal een keer per week – het liefst gedurende het hele schooljaar – één beker verse en gezonde groentesoep. Tegelijkertijd leren ze meer over de groente waar de soep van gemaakt is. Hiervoor gebruiken ze de groente regenboog, een concept dat speciaal voor Groentjessoep is ontwikkeld in samenwerking met erkende adviseurs van de Voedingsacademie. Groentjessoep is specifiek ontwikkeld voor speciaal basisonderwijs/speciaal onderwijs omdat het aanbod op het gebied van voedselonderwijs daar nog niet zo groot is en dat er meer obesitas geconstateerd wordt onder de leerlingen van dit type onderwijs.

