
Uitvoeringsprogramma Hollandse Waterlinies 2021 - 2024

Van verdedigingslinie naar inspiratiebron



*Het verleden met het heden verbinden
en in de toekomst borgen*

Provincie Utrecht, 13 juli 2021

VOORWOORD

De Hollandse Waterlinies¹ zitten in het DNA van onze provincie. De Waterlinies zijn meer dan alleen een mooi landschap, ze zijn onderdeel van onze identiteit, van wie we zijn als provincie. Als ik er zelf doorheen wandel, dan geniet ik van de schoonheid, de rust, de ruimte en het groen. In mijn hoofd klinken de verhalen die de Waterlinie vertelt. Water als wapen en forten als verdediging, verscholen in het landschap, maar tegelijkertijd krachtig en robuust. Je moet er echt geweest zijn om dit gevoel te ervaren. Dit gebied, dit militair erfgoed, moeten we koesteren en ervoor zorgen dat de verhalen worden doorverteld aan de volgende generaties. Dit landschap is uniek in Nederland, uniek in de wereld en daarom zeker werelderfgoedwaardig.

Maar er is meer. Dit jaar brengen we een Ode aan het Hollandse Waterlinies landschap in het jaar van de Unesco-nominatie. Hierbij staat dit bijzondere landschap een heel jaar lang in de schijnwerpers. Door middel van kunstprojecten, tentoonstellingen, wandel- en fietsroutes, evenementen en excursies laten we zien hoe er verbinding is gelegd tussen mens en natuur. Maar het houdt ons ook een spiegel voor; de keuzes die we in het verleden maakten, hebben invloed gehad op het landschap. Niet alleen nu, maar ook in de toekomst. Dat leest u ook terug in dit nieuwe programmaplan.

En we blijven de keuze maken om de zichtbaarheid en beleefbaarheid van dit landschap met dit militaire erfgoed te versterken. Zo investeerden we in het verleden veel in het restaureren van de forten. Tegenwoordig is onze scope verbreed en wordt het grondgebied van Hollandse Waterlinies niet alleen gezien als onderdeel van het landschap, maar als lokale inspiratiebron voor gebiedsontwikkelingen zoals de recreatie en het toerisme, de natuur en landschap, de energietransitie en passende woningbouwontwikkeling. Samen met onze partners en gebiedsmakelaars zorgen we ervoor dat de vele opgaven die in Hollandse Waterlinies spelen, worden aangepakt.

Wat mij betreft gaan we dit jaar oogsten en plukken we de vruchten van de zadjes die we hebben geplant. Daarmee bedoel ik alle financiële investeringen die we hebben gedaan, de resultaten van goede samenwerking met onze partners en de investeringen van de ondernemers en de horeca om het gebied een boost te geven.

Als ik kijk naar de toekomst realiseer ik me dat we met deze prachtige Hollandse Waterlinies goud in handen hebben. De mogelijkheden die de Waterlinies iedereen kunnen bieden zijn enorm. Zeker in een tijd dat we als samenleving weer voorzichtig verder durven en kunnen kijken. Dan bieden de Hollandse Waterlinies voor iedereen een totaalpakket van cultuur, erfgoed, recreatie, toerisme, groen en ondernemerschap waarbij het welzijn van onze inwoners en bezoekers voorop staat. Dat maakt, wat mij betreft, het goud in onze handen nog net even iets waardevoller.

Rob van Muilekom

Gedeputeerde Cultuur en Erfgoed

¹ Met Hollandse Waterlinies worden in dit programmaplan de delen van de Nieuwe Hollandse Waterlinie en van de Stelling van Amsterdam bedoeld die in de provincie Utrecht liggen.

INHOUDSOPGAVE

	Blz.
VOORWOORD	2
INHOUDSOPGAVE	3
SAMENVATTING	4
1 INLEIDING	9
2 WAT ERAAN VOORAF GING	11
3 AMBITIE EN DOELSTELLINGEN	15
3.1 Ambitie	15
3.2 Hoofddoel	16
3.3 Subdoelen	17
3.4 Resultaten	17
4 PROGRAMMA AANPAK	18
4.1 Themagerichte aanpak	18
4.1.1 Bekende, beleefbare en toegankelijke waterlinie	19
4.1.2 Ontwikkeling waterlinies als duurzaam en klimaatadaptief landschap	25
4.1.3 Bescherming: kennisdelen, draagvlak en versterking	28
4.1.4 Restauratie en herbestemming forten	31
4.2 Integrale gebiedsaanpak	32
4.2.1 Noord	36
4.2.2 Midden	39
4.2.3 Zuid	43
4.3 Communicatie	46
5 PROGRAMMASTRUCTUUR HOLLANDSE WATERLINIES	48
5.1 Interne organisatie en uitvoering	48
5.2 Externe organisatie Hollandse Waterlinies	50
6 PROGRAMMABEHEER	52
6.1 Financiën en sturing	52
6.2 Borging	55
BIJLAGE 1: Verbinding met provinciale opgaven en programma's	58
BIJLAGE 2: Doelen-inspanningen-Netwerk (DIN) overzicht	70

Samenvatting programma Hollandse Waterlinies

Het programma gaat een afrondende periode 2021-2024 in onder de naam Hollandse Waterlinies; met deze naam wordt het Utrechtse deel van de Nieuwe Hollandse Waterlinie en van de Stelling van Amsterdam bedoeld. De Nieuwe Hollandse Waterlinie is in 2019 door Nederland voorgedragen voor Unesco Werelderfgoed als uitbreiding op de Stelling van Amsterdam, die deze status sinds 1996 geniet. Het programma beslaat een periode van vier jaar waarin de provincie Utrecht voortbouwt op de successen uit de voorgaande jaren en verder inzet op borging van alle resultaten. We willen het gehele waterliniegebied tot meerwaarde brengen door slimme koppelingen te maken met andere maatschappelijke opgaven. Want van een weggestopt, wegwijnend en verbrokken stelsel van forten en watergangen, zijn de waterlinies in enkele decennia veranderd in een imposant cultuurhistorisch fenomeen. Ze fungeren door hun open karakter met prachtige natuur als groene longen, spreken tot de verbeelding, en trekken bezoekers en geïnteresseerden uit binnen- en buitenland. Oftewel, **van verdedigingslinie naar inspiratiebron.**

Ambitie

Voor de komende jaren heeft de provincie een duidelijke ambitie geformuleerd: **Het verleden met het heden verbinden en in de toekomst borgen.** De eerste concrete vertaling daarvan is dit programmaplan. Het schetst hoe de provincie wil voortgaan op de ingeslagen weg met het versterken en verder ontwikkelen van de waterlinie als drager van ruimtelijke kwaliteit en inspiratiebron voor gebiedsontwikkeling. Tot slot werken we toe naar een duurzame borging binnen de provincie en bij partners buiten na afloop van de programmaperiode.

Programma

De provincie kiest daarbij bewust voor het instrument programma. De kern van een programma is dat het een tijdelijke inzet betreft om een vernieuwing te stimuleren, met een duidelijk doel, een opdrachtgever en voldoende menskracht en budget om de doelen daadwerkelijk te verwezenlijken. Een programma omvat meerdere projecten, waarvan de aard, omvang en het aantal gedurende de duur van het programma kan worden aangepast. Deze punten zijn allen van toepassing op het programma Hollandse Waterlinies 2021-2024. Het programma is bovendien aangemerkt als uitvoeringsprogramma in het kader van de omgevingsvisie. Daarin is o.a. het volgende opgemerkt over de waterlinies: *‘Wij beschermen en benutten landschappelijke, aardkundige, cultuurhistorische en archeologische waarden als dragers en aanjagers van omgevingskwaliteit. (...) Dit doen we om de kwaliteit en identiteit van onze fysieke leefomgeving te versterken’.* Het programma geeft hier invulling aan met als het hoofddoel: *‘De Hollandse Waterlinies verder ontwikkelen als aanjager van ruimtelijke kwaliteit en inzetten als inspiratiebron’.* Dit hoofddoel is vertaald naar vier subdoelen. Bij elke activiteit vermeldt het programmaplan expliciet aan welk(e) subdoel(en) de activiteit bijdraagt. De samenhang tussen projecten, activiteiten, aanpak en doelen is in de bijlage samengevat in een overzicht volgens het DIN-model: Doelen Inspanningen Netwerk.

Dynamische omgeving/context

De nieuwe opgave krijgt gestalte in een sterk veranderde context. De waterlinies liggen namelijk in een gebied waar, door belangrijke maatschappelijke ontwikkelingen, steeds meer vraag is naar ruimte. Zo is de zoektocht naar plaatsen voor duurzame energiebronnen als zonnepanelen en windturbines in volle gang, is er de noodzaak voor klimaatadaptatiemaatregelen naast de immer stijgende vraag naar woningen, infrastructuur en recreatieterreinen. Voeg daarbij dat het natuurnetwerk nog lang niet af is en het is duidelijk dat ontwikkelingen in het waterliniegebied een complexe, uitdagende, maar ook zeer relevante en inspirerende opgave zijn.

Doelen

De provincie wil zoveel mogelijk passende ontwikkelingskansen als recreatie, klimaatadaptatie en natuur verzilveren en laten landen in deze karakteristieke groene long waar het geweldig toeven is en waar we trots op mogen zijn. Daarom luidt de hoofddoelstelling van het programma als volgt:

De Hollandse Waterlinies verder ontwikkelen als aanjager van ruimtelijke kwaliteit en inzetten als inspiratiebron

Dit is vertaald naar de volgende subdoelen:

1. *Een verdere omarming, beleving en betere toegankelijkheid van de Hollandse Waterlinies;*
2. *De Hollandse Waterlinies waardevoller maken door passende opgaven te combineren en de identiteit te versterken;*
3. *Bewustwording voor bescherming verhogen en de kernkwaliteiten inzetten als bouwsteen voor ontwikkeling;*
4. *Het in- en extern borgen van de resultaten, het programma, het eigenaarschap en de werkwijze.*

Doelrealisatie

In het programmaplan is de doelrealisatie nader uitgewerkt. Er wordt voortgebouwd op de in de vorige programmaperiode ontwikkelde succesvolle werkwijze: met een bundeling van thematisch- en gebiedsgericht werken is het in de weerbarstige praktijk toch mogelijk om de doelstelling en subdoelen te bereiken. Met deze werkwijze geeft het uitvoeringsprogramma ook een goede invulling aan het gedachtengoed van de nieuwe omgevingsvisie. Dit alles is vertaald in zo concreet mogelijke resultaten en vormen van samenwerking. Het programmateam verwerkt dit in jaarlijkse uitvoeringsprogramma's.

Thema-aanpak

In de komende periode zet het programma de thema-aanpak voort via acties langs de volgende lijnen:

- Bekende, beleefbare en toegankelijke waterlinie
- Ontwikkeling waterlinies als duurzaam en klimaatadaptief landschap
- Bescherming: kennisdelen, draagvlak en versterking

Hierbij werkt het programmateam nauw samen met de Pact van Ruigenhoek-partners; de gemeenten, waterschappen en terrein behorende organisaties die samen met de provincie ijveren voor het behoud en de ontwikkeling van de Hollandse Waterlinies.

De restauratie- en herbestemmingsopgave vormt een belangrijke randvoorwaarde voor de integrale versterking en toegankelijkheid van de Hollandse Waterlinies.

Bekende, beleefbare en toegankelijke waterlinies

De komende programmaperiode zet het programma nadrukkelijker in op het lokale en regionale publiek. Op tal van manieren wordt het publiek verleid de waterlinies te bezoeken en hun bijzondere verhaal te ontdekken en te beleven. Het programma gaat verder met het ontwikkelen, promoten en borgen van wandel- en fietsroutes en lanceert samen met de andere waterlinie-provincies en het Fietsplatform de LF Waterliniefiets-icoonroute. De toegankelijkheid en bereikbaarheid van de waterlinies verbeteren we door bestaande Toeristische Overstap Punten (TOP's) en door NS-stations beter te benutten.

Ontwikkeling waterlinies als duurzaam en klimaatadaptief landschap

Urgente ruimtelijke opgaven die goed in het landschap passen zoals waterberging en klimaatadaptatie helpen de kernkwaliteiten van de Hollandse Waterlinies te beschermen. In nauwe samenwerking met het programma Klimaatadaptatie, gemeenten, waterschappen en andere partners werkt het programmateam toe naar de waterlinies als klimaatadaptief landschap. De ontwikkeling van kanskaarten is daarbij een belangrijk instrument. Verder werkt het programma Hollandse Waterlinies met Staatsbosbeheer aan de optie om Fort Ruigenhoek te ontwikkelen als Klimaatfort.

Ontwikkeling duurzaam gebruik

Op allerlei manieren verbindt het programma gebruikers van het landschap en van de forten aan het verhaal van de waterlinie. Dit gebeurt eveneens door het zoeken naar samenwerking met de landbouw in het programma Utrecht Food Freedom en door het stimuleren van de afzet van regionale producten bij meerdere forten.

Ontwerpend onderzoek

In de vorige programmaperiode zijn de eerste stappen met ontwerpend onderzoek gezet. Deze methode helpt bij complexe ruimtelijke vraagstukken en het zoeken naar wat wèl kan in de Hollandse Waterlinies. Hier gaat het programma nog steviger op inzetten, juist vanwege de noodzaak om verschillende maatschappelijke opgaven slim te koppelen en de ruimtelijke kwaliteit te versterken.

Bescherming: kennisdelen, draagvlak en versterking

De wettelijke bescherming van de waterlinies bepaalt in grote mate de ruimte voor ontwikkeling en koppelkansen. De komende periode wordt de juridische borging versterkt, het instrumentarium uitgebreid en het ruimtelijk beleid geharmoniseerd. Belangrijke onderdelen zijn de gebiedsanalyses en het afsprakenkader Energie. Bij gebiedsanalyses worden de kernkwaliteiten van de waterlinies vastgelegd. Die mogen niet worden aangetast en bepalen daarmee de verdere ontwikkelingskansen. Het afsprakenkader Energie van de 4 waterlinieprovincies moet hanteerbare regels opleveren over de inzet van zon- en windenergiecentrales in de waterliniegebieden. Daar is dringend behoefte aan vanwege de grote maatschappelijke vraag naar duurzame energie.

Restauratie en herbestemming forten

Een aanzienlijk deel van de forten in Utrecht heeft inmiddels een nieuwe functie gekregen en wordt geëxploiteerd en onderhouden door eigenaars. Hierbij had het programma een aanjagende functie, vaak ondersteund door provinciale subsidies. Voor de forten die nog niet zijn herbestemd, zetten we deze werkwijze voort. Verder wordt op korte termijn een inventarisatie uitgevoerd naar de staat van restauratie en onderhoud, zodat deze opgave tijdig in kaart wordt gebracht en geagendeerd.

Gebiedsgerichte aanpak

De komende periode zet het programma wederom in op de beproefde gebiedsgerichte aanpak. Deze werkwijze was de afgelopen jaren een cruciale factor bij het succesvol combineren van belangen en opgaven om zo de ruimtelijke kwaliteit in het waterliniegebied te verbeteren. Per deelgebied Noord, Midden en Zuid speelt een gebiedsmakelaar slim in als trekker of facilitator op processen die ter plekke spelen. De gebiedsmakelaar zorgt verder voor de verbinding van buiten naar binnen en vice versa. Ontwerpend onderzoek wordt een belangrijk instrument in gebiedsprocessen.

Noord

Het gebied Noord in de Hollandse Waterlinies van Utrecht beslaat het grondgebied van de gemeenten Stichtse Vecht (NHW) en De Ronde Venen (SvA). Dit is een open, waterrijk gebied met

grote inundatiegebieden en forten die soms nog wachten op restauratie en herbestemming. De nadruk ligt in dit gebied op het zoeken naar combinaties met recreatie, energie en klimaatadaptatie.

Midden

Deelgebied Midden heeft te maken met grote stedelijke druk. De ontwikkeling van de linies is sterk verweven met de dynamiek van de stad Utrecht. De waterlinie fungeert hier als een oase van rust, waar de stedeling graag recreëert. De komende jaren wil het programma dat potentieel verder uitwerken in Noorderpark-Ruigenhoek, Amelisweerd, Utrecht Science Park en Maarschalkerweerd. Daarbij is het kunst om slim te schakelen tussen bovenregionale verstedelijkings- en mobiliteitsopgaven en specifieke kansen die zich voordoen, zoals bij de ontwikkeling van het Lunettenpark binnen Maarschalkerweerd.

Zuid

Diezelfde stedelijke dynamiek speelt in Laagraven in gebied Zuid. Dit waterliniegebied in de A-12 - zone heeft potentie als landschapspark en daar werkt het programma de komende jaren verder aan. Meer naar het zuiden ligt het prachtige open Eiland van Schalkwijk en aan de overzijde van de Lek Vijfheerenlanden met de Diefdijk en het imposante fort Everdingen. Lopende projecten worden voortgezet, zoals de ontwikkeling van Fort Honswijk en het programma Sterke Lekdijk. Daarbij richt het programma zich onder andere op verdere ontwikkeling van routestructuren voor recreanten. In Nieuwegein zijn prachtige forten, historische waterverbindingen en wandel- en fietsroutes die versterkt worden.

Verbinding met provinciale opgaven en programma's

Het programma Hollandse Waterlinies staat niet op zich. De provincie Utrecht gaat de komende jaren aan de slag met grote provinciale opgaven op het vlak van energietransitie, recreatie en toerisme, klimaatadaptatie, natuurherstel, woningbouw en infrastructuur. De impact op de ruimte van al die opgaven is groot en er moeten keuzes worden gemaakt in het gebruik van de schaarse ruimte. Het programma Hollandse Waterlinies zoekt aansluiting bij de provinciale programma's die invulling geven aan deze opgaven. De focus ligt daarbij op de programma's die de grootste raakvlakken hebben met de Hollandse Waterlinies en de meeste kansen bieden voor slimme combinaties.

Communicatie

Communicatie is belangrijk binnen het programma. Het zorgt voor betrokkenheid, draagvlak, enthousiasme, educatie, begrip en kennis over de Hollandse Waterlinies. Om alle thematische- en gebiedsgerichte activiteiten goed over het voetlicht te brengen, gebruikt het programma een veelomvattende communicatiestrategie. Daarbij zet het programma tal van kanalen en media in en richt het zich op verschillende doelgroepen. Er wordt samengewerkt met partners en het programma draagt de boodschap uit dat we trots zijn op de vele facetten die het mooie groene linielandschap te bieden heeft en het programma vertelt het verhaal van dit unieke militaire erfgoed.

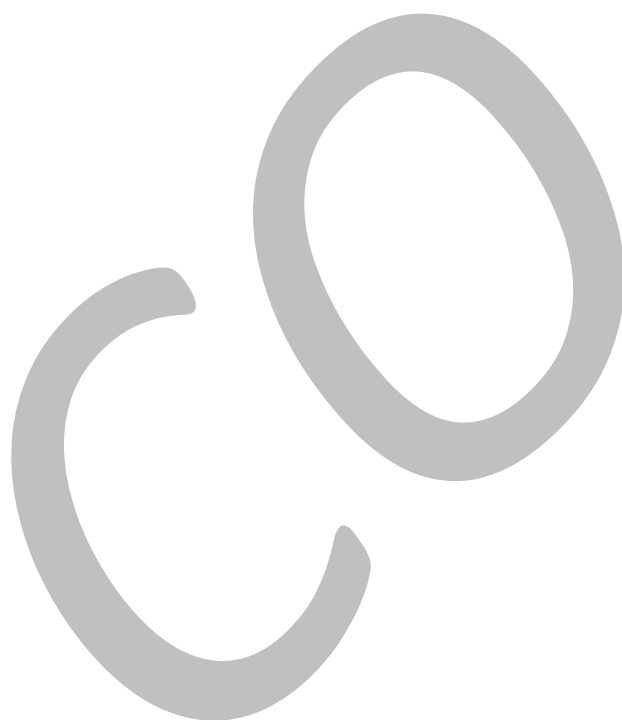
Borging

Borging is een cruciaal onderdeel van het waterlinies-programma. Via borging zorgen we dat alle successen, ervaringen, inzichten, investeringen en afspraken goed worden ingebed en voortgezet na afloop van het programma. De provincie gaat daarom alle lopende taken en verplichtingen onderbrengen bij afdelingen en organisaties binnen en buiten het provinciehuis. Na een positief besluit van Unesco over de werelderfgoedstatus zal een aantal taken overgaan naar de siteholder. Deze bestaat uit de vier waterlinieprovincies, die tezamen borg staan voor het behoud van de kernkwaliteiten. De precieze invulling van die rol krijgt de komende jaren gestalte afhankelijk van de besluitvorming door de Unesco. Naast de siteholder stuurt het programma erop dat de Pact van

Ruigenhoek-partners een belangrijke rol spelen bij de consolidering van de waterlinie-activiteiten op de lange termijn.

Programmabeheer

Voor het programma is voor de periode 2021 – 2023 een jaarlijks budget van € 1,62 miljoen beschikbaar. Daarnaast is er nog jaarlijks € 0,45 miljoen gereserveerd als de Utrechtse bijdrage aan de liniebrede samenwerking (Liniecommissie en Linieteam) en het Pact van Ruigenhoek. Hierover wordt verantwoording afgelegd conform de provinciale P&C- en monitoringseisen. Voor 2024 is nog geen geld gereserveerd, hiervoor volgt in 2022 een aparte aanvraag in de Kadernota 2023. Voor grote investeringen in projecten die voortkomen uit lopende gebiedsprocessen kan het ook noodzakelijk een aanvullend verzoek voor middelen te doen. De subsidieverordening is daarbij een belangrijk instrument om geld gericht in te zetten.



1. INLEIDING

Voor u ligt het programma Hollandse Waterlinies 2021-2024. Een stevig document dat een nieuwe fase markeert, waarin we meer oog hebben voor borging van resultaten en we ons nog sterker richten op het aanjagen van ruimtelijke kwaliteit. Van verdedigingslinie naar inspiratiebron. Dit doen we onder de naam Hollandse Waterlinies; de Nieuwe Hollandse Waterlinie (NHW) en de Stelling van Amsterdam (SvA) in de provincie Utrecht. Voor de leesbaarheid noemen we de Hollandse Waterlinies soms kortweg waterlinie(s) of linie(s).

Het programma beslaat een periode van vier jaar waarin de provincie Utrecht voortbouwt op de successen uit de voorgaande jaren en bovenal inzet op borging van alle resultaten en doorontwikkeling met onze partners. Want van een weggestopt, wegwijvend en verbrokken stelsel van forten en watergangen, zijn de waterlinies in enkele decennia veranderd in een imposant cultuurhistorisch fenomeen. Ze fungeren door hun open karakter met prachtige natuur als groene long, spreken tot de verbeelding en trekken en inspireren bezoekers en geïnteresseerden uit binnen- en buitenland. De Nieuwe Hollandse Waterlinie is in 2019 door Nederland voorgedragen voor Unesco Werelderfgoed als uitbreiding op de Stelling van Amsterdam die deze status sinds 1996 geniet.

De provincie gaat over van een investerings- en herstelprogramma naar een programma dat toewerkt naar afronding, inspiratie en borging in aanpalende programma's en organisaties. Maar ook nu plegen we wederom forse inspanningen om de waterlinies verder te ontwikkelen en in gebiedsprocessen een passende plek te geven. Daarbij verschuift het accent wel van restauratie en herstel naar procesgericht werken.

Levendig gebied

Zo trekt de provincie haar succesvolle aanpak door en zorgt voor duurzame borging van dit prachtige open cultuurlandschap met haar kenmerkende lijnvormige landschapselementen als houtwallen, sloten en singels. Het landschap waar de Hollandse Waterlinies zich bij aanleg in hebben genesteld en waarin forten, sluizen en kazematten, maar ook schootsvelden, tankgrachten en inundatiekanalen het unieke karakter onderstrepen.

Dat zijn we simpelweg aan onze stand en onze inwoners verplicht. Dat doen we niet alleen, zoals de wet gebiedt, door de linie te beschermen, maar ook door andere ruimtevragers zoals groene recreatie, natuur en klimaatadaptatie een plek te geven in dit cultuurlandschap. Juist dat geeft de Hollandse Waterlinies meerwaarde. De groene waterlinies liggen midden in een levendig gebied, waar het steeds drukker wordt, mede door de komst van nieuwe ruimtevragers. Zo is de zoektocht naar duurzame energiebronnen in volle gang, zonnepanelen en windturbines zorgen voor een stevig ruimtebeslag. De noodzaak voor klimaatadaptatiemaatregelen vertaalt zich ook in een forse claim op de ruimte. Voeg dit bij de voortdurende vraag om extra woningen en infrastructuur, de daarmee gepaard gaande roep om meer recreatierreinen en het natuurnetwerk dat nog steeds niet af is, en het is duidelijk dat de ontwikkeling van de waterlinies van groot belang is.

De waterlinies als kans

Het programma speelt daar de komende jaren op in als aanjager van ruimtelijke kwaliteit, door het waarborgen van een hoogwaardig gebied met een unieke combinatie van rust, ruimte, recreatie en karakteristiek militair erfgoed. Een groene long waar je kan sporten, ontspannen en tot rust kan komen. Het programma zet nadrukkelijk in op het vergroten van het maatschappelijk nut door opgaven zoals klimaatadaptatie, recreatie en natuur zoveel mogelijk plek te geven in het waterliniegebied.

Hierbij speelt een goede toegankelijkheid van het waterliniegebied vanuit de stad een belangrijke rol. Evenals gebiedsgericht werken, want met deze integrale werkwijze koppelen we meerdere opgaven met elkaar.

De waterlinies bieden dus een kans als karakteristieke groene long waar het goed toeven is, waar we trots op mogen zijn en die inspireert. De beschermingsstatus van het erfgoed verkleint wel de speelruimte voor andere opgaven. Niet alles kan. Zo laten woningbouw en de aanleg van wegen, zich lang niet altijd verenigen met de kernkwaliteiten van dit militaire erfgoed. De militaire werken zijn immers onderdeel van het grotere watermanagementsysteem in het strategische landschap waarbij het open karakter van het landschap een essentieel kenmerk vormt. En daar schuurt het soms. Het uitgangspunt is dat we zoveel mogelijk ontwikkelingskansen willen verzilveren, meerwaarde willen creëren en opgaven een plek geven waar het kan. Toch kan het zijn dat een ontwikkeling bijvoorbeeld de kwaliteit van het strategisch landschap aantast en dan is het soms niet mogelijk.

Spoorboekje

Wat dit alles precies behelst en hoe het programma dat gaat doen, staat in dit plan. In het volgende hoofdstuk geven we de grote lijnen weer: wat is eraan voorafgegaan en hoe ziet de huidige context eruit. Dat is de opstap naar de ambitie en de vertaling in doelen en resultaten. Vervolgens gaan we dieper in op waar we mee aan de slag gaan en de werkwijze die we hierbij hanteren: de thema- en gebiedsgerichte aanpak. Twee belangrijke invalshoeken die tezamen de benodigde integrale aanpak waarborgen en de basis leggen voor het programma. Vervolgens geven we een beeld van de overall programmastructuur en schetsen we de contouren van het programmabeheer voor de komende vier jaar inclusief de financiën. De precieze invulling wordt gedurende de looptijd bepaald, want zoals hierboven al is aangegeven, krijgt dit programma gestalte in een zeer dynamische omgeving. Dat is simpelweg de realiteit, en daarbinnen geven we de komende jaren samen met de partners binnen en buiten het provinciehuis een mooie invulling aan de Hollandse Waterlinies. Ook staat dit hoofdstuk uitgebreid stil bij de borging. Welke aspecten spelen een rol en hoe gaat het programma daarnaar toe werken. In Bijlage 1 staan we tenslotte stil bij de relatie tussen het waterlinieprogramma en andere provinciale programma's die ook onder de grote paraplu van de omgevingsvisie vallen.

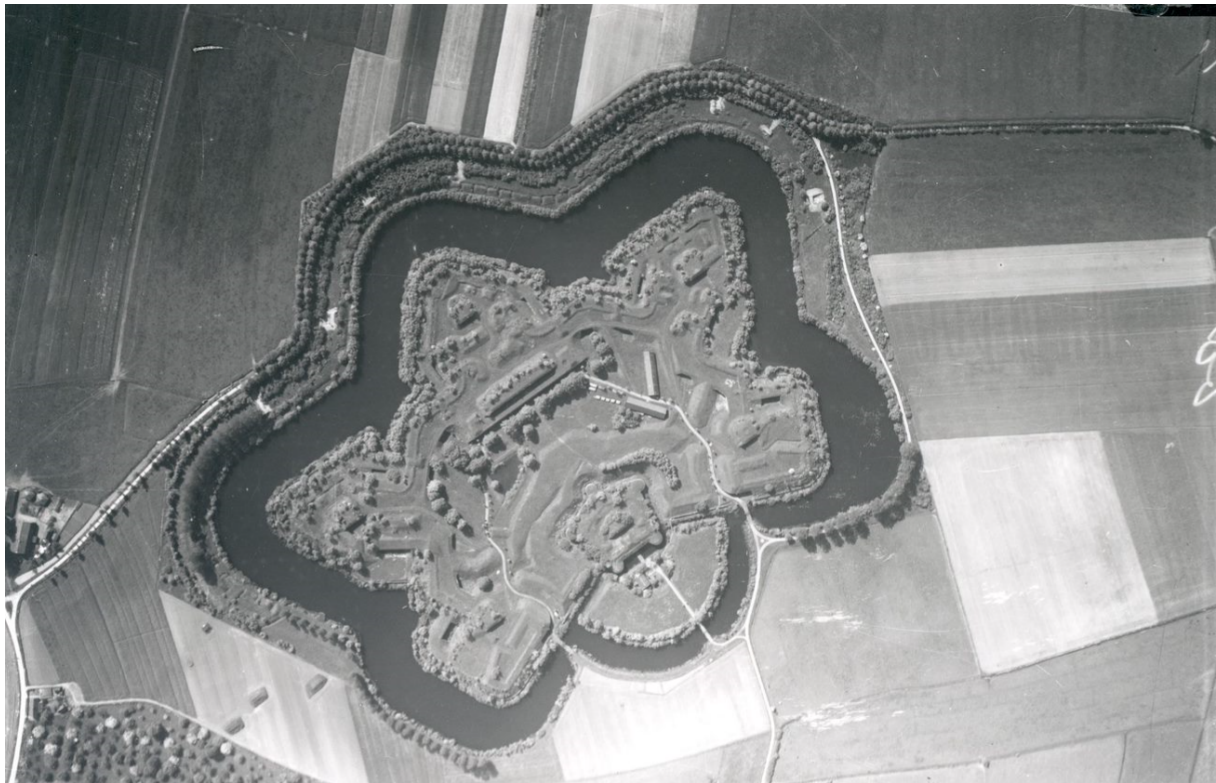


Fort Lunetten- Waterlinieweg – Utrecht

Verval

Door de opkomst van de luchtvaart werd de oorlogsvoering verplaatst van het land naar de lucht. Het waterverdedigingssysteem werd nutteloos, het onderhoud van de militaire werken verwaarloosd en het militaire gebruik aangepast. Toen in 1963 bovendien de wettelijke bescherming werd opgeheven, zette het verval definitief door.

In de loop van de jaren raakten vele forten en stellingen overwoekerd en de enige reden dat ze niet onder de sloophamer terecht kwamen, was de enorme sterkte en grootte van de bouwwerken. Het was makkelijker en goedkoper om ze te negeren. Soms werden forten voor ander gebruik ingericht, waarbij afzondering, opsluiting (gevangenis en dergelijke) of opslag het meest voorkwamen. Daarnaast heeft defensie diverse forten nog tot in de 21^e eeuw gebruikt.



Fort bij Vechten - Bunnik

Herstel

Eind 20ste eeuw kregen de waterlinies hernieuwde belangstelling. De Stelling van Amsterdam werd voorgedragen bij Unesco en in 1996 op de Werelderfgoedlijst geplaatst. Op 16 december 2003 legde de Ministerraad de basis voor een landelijke aanpak van het erfgoed van de Nieuwe Hollandse Waterlinie door het 'Panorama Krayenhoff, het Lini perspectief' vast te stellen. Dit document bevat het inhoudelijke en beleidsmatige fundament voor een nationaal investeringsprogramma met als oogmerk de Nieuwe Hollandse Waterlinie weer zichtbaar en beleefbaar te maken. Vanaf dat moment verenigden de NHW-provincies en het Rijk hun krachten. In 2014 droeg het Rijk de verantwoordelijkheid aan de provincies over, waarna Noord-Holland, Utrecht, Gelderland en Noord-Brabant de krachten bundelden met de ondertekening van de bestuursovereenkomst Pact van

Altena 2014-2020. In dit Pact is ook de ambitie vastgelegd om de werelderfgoedstatus te verkrijgen voor de Hollandse Waterlinies als geheel: NHW en SvA samen.



Steunbetuiging aan de Unesco-nominatie door de Nieuwe Hollandse Waterlinie-partners 20-04-2017

Instandhouding en herbestemming

In de eerste programmaperiode (2012-2015) lag binnen de provincie Utrecht de nadruk op het herstel van de forten. Veel in verval geraakte locaties waren aan het zicht en gebruik onttrokken. Veel aandacht en geld (landelijk ruim 200 miljoen) is besteed aan duurzaam herstel en passend hergebruik met haalbare exploitaties. ‘Behoud door ontwikkeling’ was en is nog steeds het credo. Diverse typen exploitanten (horeca-ondernemers, evenementenorganisaties, culturele instellingen, en dergelijke) droegen met hun activiteiten in belangrijke mate bij aan de restauratie en het beheer van de forten. Aldus werd de linie daadwerkelijk zichtbaar en beleefbaar.

Verbreiding scope

In de tweede programmaperiode (2016-2020) is mede met het oog op de ambitie om de Unesco-werelderfgoedstatus te behalen een belangrijke verbreding aangebracht. De aandacht verschoof naar het waterliniegebied. De militaire werken zijn immers onderdeel van het grotere watermanagementsysteem in het strategische landschap. Dit is juist hetgeen de waterlinie wereldwijd uniek maakt. Dit watersysteem in combinatie met het inundatielandschap kreeg steeds meer aandacht, ook in bredere, integrale gebiedsontwikkelingen die vanuit het programma zijn aangejaagd. De beleving van het waterliniegebied kreeg in deze programmaperiode een boost door activiteiten, arrangementen en themaroutes zoals het LAW Waterliniepad, waarbij het verhaal van de waterlinies wordt verteld. Hierover is uitgebreid verslag gedaan in de zogeheten ‘[Strik](#)’ over NHW-SvA activiteiten in de periode 2016-2020.

Ook is de inzet en samenwerking tussen de partners in het waterliniegebied sinds 2017 verder verstevigd via het Pact van Ruigenhoek met gezamenlijke ambities op de volgende thema’s: Water, Bescherming, Marketing & Toerisme, Recreatieve benutting en Ontwikkeling duurzaam gebruik.

Stelling van Amsterdam en Unesco-nominatie

In de tweede programmaperiode is ook hard gewerkt aan het uitwerken van het nominatiedossier voor de Unesco-werelderfgoed. Al eerder in 1996 lukte de inschrijving voor de Stelling van Amsterdam apart. Nu speelt dat proces opnieuw en deze keer voor de gehele waterlinie. Het nominatieproces zorgde voor tal van extra initiatieven en investeringen en een zorgvuldige beschrijving van alle kernkwaliteiten, die Unesco ook wel de Uitzonderlijke Universele Waarden (Outstanding Universal Values OUV) noemt. Ook de bestuurlijke samenwerking in de Liniecommissie intensiverde hierdoor. In januari 2019 is de Nieuwe Hollandse Waterlinie als uitbreiding van de werelderfgoedstatus van de Stelling van Amsterdam officieel door Nederland ingediend bij Unesco. Na een jaar vertraging wegens de coronapandemie zal het Werelderfgoed-comité de nominatie in 2021 behandelen. Het aanspreekpunt inzake het nominatiedossier is de bestuurlijke Liniecommissie gevormd door gedeputeerden van vier provincies en een vertegenwoordiger van het Rijk. De Commissie wordt ondersteund door het Linieteam. Het Utrechtse waterliniëprogramma werkt nauw samen met het Linieteam. Na de toekenning van de Werelderfgoedstatus zullen de taken van de Liniecommissie en het Linieteam overgaan naar een nieuwe rechtspersoon, de zogenaamde siteholder.

De siteholder

De samenwerking tussen de vier waterlinieprovincies vindt nu plaats in het Linieteam onder aansturing van de Liniecommissie. Het Linieteam is kwartiermaker voor de siteholder. De siteholder Hollandse Waterlinies voert de regie over het hele werelderfgoed van de Hollandse Waterlinies. Het is een belangrijk orgaan voor het programma, op het gebied van bescherming en uitdragen. Haar taken starten op het moment dat de werelderfgoedstatus is toegekend aan de Nieuwe Hollandse Waterlinie. Als het Werelderfgoedcomité besluit de Werelderfgoedstatus niet toe te kennen, gaat de oprichting van de siteholder niet door. De samenwerking van de vier linieprovincies en het Rijk zal in dat geval in een andere vorm doorgaan.

Taken van de siteholder:

- Het opzetten van een afwegingskader voor ruimtelijke beslissingen binnen het werelderfgoed, zodat alle provincies op dezelfde manier waken over de Outstanding Universal Values (OUV). De gebiedsanalyses zijn daarbij een belangrijk instrument;
- Het uitdragen van de historische waarde en de betekenis van het werelderfgoed met als doel meer mensen in binnen- en buitenland bekend te maken met de unieke waarden van de Hollandse Waterlinies.

Uitvoering, rollen en organisatie:

- De siteholder bestaat uit een bestuurlijk deel en een uitvoerend deel;
- De beleidsdoelstelling van de siteholder is het beschermen, beheren en uitdragen van de Hollandse Waterlinies;
- De siteholder regelt de onderlinge rollen, taken en verantwoordelijkheden voor nu en in de toekomst van alle vier betrokken provincies, Utrecht, Gelderland, Noord-Holland en Noord-Brabant;
- De rol van de siteholder is aanvullend op de rol van de provincies, gemeenten, waterschappen, eigenaren en particuliere initiatiefnemers;
- De siteholder neemt geen wettelijke verantwoordelijkheden over van de provincies, GS en PS gaan over de ruimtelijke vraagstukken in de eigen provincie;
- De provincie Utrecht gaat de siteholder vertegenwoordigen in het rechtsverkeer (fungeert als thuisbasis), zodat ze in staat is personeel te werven en opdrachten te verstrekken;
- De siteholder richt zich op de lange termijnstrategie als aanvulling op het operationele management op provinciaal en lokaal niveau;

3 AMBITIE EN DOELSTELLINGEN

De komende periode staat niet langer louter in het licht van de ontwikkeling van nieuwe projecten, maar schenkt veel aandacht aan de duurzame inbedding van de Hollandse Waterlinies in beleid, in het waterliniegebied en in aanpalende programma's. Een programma is immers per definitie tijdelijk, een veranderopgave met een investering die na bewezen diensten een duurzame inbedding van de resultaten en de aanpak vraagt in regulier beleid en lopende gebiedsprocessen.

Het programma gaat hiermee van een investerings- en ontwikkelbudget naar een procesbudget voor consolidatie. Maar we blijven ook verdere ontwikkeling van de waterlinies aanjagen. Van verdedigingslinie naar inspiratiebron. Dit is verder uitgewerkt in de ambitie, doelstellingen en resultaten.

3.1 Ambitie

De ambitie voor de komende vier jaar luidt als volgt:

Het verleden met het heden verbinden en in de toekomst borgen

In het eerste deel van de ambitie – het verleden verbinden met het heden – zien we uiteraard veel terug van de inspanningen uit de afgelopen programmaperiodes, toen vol is ingezet op behoud door ontwikkeling en het zichtbaar en beleefbaar maken van de waterlinie. De komende jaren gaan we hiermee door, maar we zetten nog sterker in op een integrale gebiedsgerichte aanpak, waarbij we zoveel mogelijk logische en passende maatschappelijke opgaven meekoppelen. Meerwaarde creatie als oogmerk om zo de waterlinies met hun historie, een plek te geven in hedendaagse ontwikkelingen. Oftewel, in de toekomst borgen.

Waterlinie steelt harten

Voor een goed begrip van de ambitie is het van belang om alle geleverde inspanningen in perspectief te plaatsen. Zoals we in het vorige hoofdstuk aangaven, volgde na de lange periode van verval de herwaardering voor de verlaten forten en stellingen. Dit startte in de jaren '80-'90 en ook de jaren daarna droegen eraan bij dat dit militaire hoogstandje met haar groene omlijsting langzaam maar zeker de harten stal van bewoner en bezoeker. Eerst schoorvoetend, daarna op uitgebreidere schaal bij een breder publiek. Het nut van de waterlinie werd steeds duidelijker, doordat de toegankelijkheid, beleefbaarheid en het besef van de betekenis van de historische monumenten en het watersysteem groeiden.

Claims op de ruimte in relatie tot bescherming

De relatie tussen cultuurhistorische waarden en ruimtelijke inrichting is op het Rijksniveau beschreven in de Nota Belvedere (1999). De nota, waarin de Nieuwe Hollandse Waterlinie een van de voorbeeldprojecten is, stelt een strategie van 'behoud door ontwikkeling' voor: bij het maken van ruimtelijke plannen kan het cultuurhistorisch erfgoed een goede inspiratiebron zijn. Dit is ook het uitgangspunt van dit programma.

Ontwikkelingen in het gebied van de waterlinies kunnen soms op gespannen voet staan met de bescherming van het cultuurhistorisch erfgoed. Juist dat behoeft extra aandacht. Grond in Nederland is schaars, de opgaven zijn groot (natuur, energie, wonen et cetera). Keuzes zijn onontkoombaar en juist in die context zorgt een pleidooi voor een open ruimte voor vragen: 'Hoe maakt de provincie naast de bijzondere waarden van de waterlinies ook andere ontwikkelingen mogelijk?' Belangrijke punt is dat de bescherming van de waterlinies stevig verankerd is. Bijna alle objecten in de waterlinies zijn rijksmonument. Verder is de bescherming geregeld in het Besluit algemene regels

ruimtelijke ordening (Barro). In het Barro is de borging van de kernkwaliteiten vastgelegd. Met de inwerkingtreding van de Omgevingswet (naar verwachting per 1 juli 2022) wordt de borging overgenomen in het Besluit kwaliteit leefomgeving (Bkl). De instructie uit het Bkl is tot die tijd geregeld in de interim-omgevingsverordening en concept- omgevingsverordening. Per 2023 gaan we naar verwachting deze regels interprovinciaal harmoniseren.

Provincies moeten waken dat de kernkwaliteiten niet worden aangetast. Als de Hollandse Waterlinies de werelderfgoedstatus krijgt wordt bovendien nog scherper gekeken of de provincies en andere bevoegde gezagen zich aan deze vanuit het Rijk opgelegde afspraken houden. Juist deze wettelijke taak kan op gespannen voet staan met andere opgaven die in dezelfde schaarse ruimte gestalte moeten krijgen. Dus worden er vanuit dat andere perspectief vragen gesteld bij de waterlinie-ambities. We willen dat ombuigen en zorgen dat de waterlinie gezien wordt als inspiratiebron en katalysator van integrale gebiedsontwikkeling.



Fort bij Rijnauwen – Bunnik - uitzicht op Utrecht Science Park

3.2 Hoofddoel

De eerder beschreven succesvolle ontwikkeling in vorige programmaperiodes vormen voor de komende jaren de grote drijfveer voor de provincie om hiermee door te gaan en de waterlinies te gebruiken als inspiratiebron voor de ruimtelijke kwaliteit. Daarom luidt het hoofddoel van het programma als volgt:

De Hollandse Waterlinies verder ontwikkelen als aanjager van ruimtelijke kwaliteit en inzetten als inspiratiebron

In het programma staat het verder ontwikkelen en borgen van de Hollandse Waterlinies centraal evenals het tot meerwaarde brengen van het gehele waterliniegebied door slimme koppelingen met andere maatschappelijke opgaven. We leggen daarbij de nadruk op het waterliniegebied als kans. De kans voor inwoners om op adem te komen in een mooie, karaktervolle, groene, gezonde en 'koele/coole' leefomgeving. Daar ligt de kracht van de waterlinie, in haar functie als groene long met een uniek militair verhaal in een steeds dichter bebouwde omgeving. Daar zetten we op in. De waterlinie als inspirerend voorbeeld hoe je met een integrale aanpak opgaven kan koppelen en daarmee de meerwaarde van een gebied vergroot en tegelijk het militaire erfgoed versterkt.

Maatwerk

Deze insteek vraagt meer dan in het verleden om zorgvuldig handelen, het zoeken van slimme combinaties en het ontwikkelen van een wenkend perspectief waarbij functies worden gecombineerd en niet tegen elkaar uitgespeeld om zo de ruimtelijke kwaliteit van het gebied te vergroten. Win-win voor erfgoed en andere opgaven. Dit is maatwerk en behoeft een precieze invulling in gebieden en samenwerking met partijen ter plekke. Zo springen we bij de versterking van de Lekdijk op de trein van het waterschap en werken we samen aan nieuwe natuur en recreatie met aandacht voor cultuurhistorie. Juist zo komen de Hollandse Waterlinies te boek te staan als een inspiratiebron en aanjager van ruimtelijke kwaliteit in een gebied waar de stedeling kan ontspannen en ademen.

Aldus geven we bovendien direct uitvoering aan de provinciale beleidsdoelstelling in het programma Cultuur en Erfgoed die luidt: de Hollandse Waterlinies (NHW & SvA) zijn een belangrijke drager van een aantrekkelijke ruimtelijke kwaliteit.

3.3 Subdoelen

We hebben het hoofddoel op basis van genoemde overwegingen verder uitgewerkt in vier subdoelen. Deze luiden als volgt:

1. *Een verdere omarming, beleving en betere toegankelijkheid van de Hollandse Waterlinies;*
2. *De Hollandse Waterlinies waardevoller maken door passende opgaven te combineren en de identiteit te versterken;*
3. *Bewustwording voor bescherming verhogen en de kernkwaliteiten inzetten als bouwsteen voor ontwikkeling;*
4. *Het in- en extern borgen van de resultaten, het programma, het eigenaarschap en de werkwijze.*

Met het realiseren van deze doelstellingen ontwikkelen de Hollandse Waterlinies zich van verdedigingslinie tot inspiratiebron, een icoon waar we trots op zijn en die vanzelfsprekend bescherming verdient, zodat ook toekomstige generaties daarvan kunnen genieten. De integrale gebiedsaanpak in combinatie met de thema-aanpak is een belangrijke randvoorwaarde om deze doelstellingen te laten slagen. In de hoofdstukken programma-aanpak en programmabeheer maken we expliciet aan welke doelstellingen onze inspanningen bijdragen.

3.4 Resultaten

De volgende stap is om de doelstellingen te vertalen in heldere kwantitatieve en/of kwalitatieve resultaten. Dit helpt om de voortgang en uitkomsten op waarde te kunnen schatten en om tijdig de koers aan te passen als de resultaten achter blijven bij de verwachtingen. Daartoe benoemen we in hoofdstuk 4 en 6 bij de uitwerking van alle beoogde plannen steeds expliciet de resultaten die we de komende vier jaar willen bereiken. De precieze uitwerking is te vinden in de 'doelen-inspanningen' (DIN)-figuur in bijlage 2.

We hechten in dit programma grote waarde aan maatwerk en aan gebieds- en beleidsprocessen met een zoekend karakter, opdat we de verschillende opgaven zo goed mogelijk kunnen combineren in overleg met de partners of programma's. Dat maakt dat resultaten vaak op voorhand niet precies bekend zijn en nog niet heel scherp gedefinieerd kunnen worden. Daarom maken we jaarlijks een uitvoeringsplan, gebaseerd op recente kennis, dat een meer accurate inschatting geeft van de in dat jaar te behalen resultaten.

4 PROGRAMMA AANPAK

In dit hoofdstuk gaan we dieper in op de manier hoe we de doelstellingen van hoofdstuk 3 daadwerkelijk willen verwezenlijken. Eerst staan we stil bij de themagerichte aanpak en vervolgens bij de integrale gebiedsgerichte aanpak. Beide werkwijzen vullen elkaar aan en zijn een wezenlijk onderdeel van het waterlinieprogramma. Met deze bundeling is het in de weerbarstige praktijk mogelijk om de gewenste integrale resultaten te boeken en meerwaarde te creëren.

In het voorgaande programma bleek dat de thema-aanpak de gebiedsgerichte aanpak helpt en vice versa: de thema's brengen verdieping aan in de gebiedsgerichte aanpak en het gebied geeft vorm en richting aan de thema's. In aansluiting daarop is een grote rol weggelegd voor de communicatie. Hiermee brengen we resultaten voor het voetlicht en verbinden we partijen aan de waterliniegedachte. Hoe we dat precies willen doen, lichten we ook nader toe in dit hoofdstuk.

Voor alle resultaten die we in dit hoofdstuk noemen geldt dat ze vaak mede afhankelijk zijn van de inzet van andere programma's en onze partners, daarom kunnen we ze op voorhand niet altijd smart maken. Het jaarlijkse uitvoeringsplan, dat gebaseerd is op recente kennis en een meer accurate inschatting geeft de in dat jaar te behalen resultaten wel concreet weer.

4.1 Themagerichte aanpak

De thema-aanpak was succesvol de afgelopen jaren en er zijn veel resultaten geboekt. De aanpak kreeg vooral vorm in het Pact van Ruigenhoek met thematrekkers die *aanjagend, verbindend en regisserend* invulling gaven aan de thema's Water, Marketing, Recreatieve benutting, Bescherming en Ontwikkeling duurzaam gebruik. Vanuit het Pact jagen bovendien bestuurlijke ambassadeurs de thema's aan.

Vooruitblik 2024: een greep uit de beoogde resultaten

Mensen weten de waterlinie te vinden als plek om te **genieten** en tot **rust** te komen.





Door **Ode aan de Hollandse Waterlinies** kennen meer inwoners de waterlinie. Partners en ondernemers profiteren nog steeds van het Ode-aanbod.



Ontwerpend onderzoek wordt ingezet bij ontwikkeling van de waterlinie als duurzaam en klimaat adaptief landschap.





Veel fietsers uit binnen- en binnenland waarderen de **LF Waterlinie fietsicoonroute**.



Binnen en buiten onze organisatie bestaat er brede **kennis** en **draagvlak** voor de bescherming van de Hollandse Waterlinies.





De forten bieden **regionaal voedsel** uit het waterlinielandschap aan.



Themagerichte aanpak

Naar elkaar toegegroeid

De thema's zijn geleidelijk naar elkaar toe gegroeid. Zo gaan marketing en recreatieve benutting hand in hand en is het verhaal van het watermanagementsysteem onlosmakelijk verbonden met het uitdragen van het verhaal van de forten (en van het huidig en genomineerd) werelderfgoed. Hiermee vertellen we immers het unieke verhaal van het slimme samenspel van strategisch landschap,

watermanagementsysteem en militaire werken. Binnen de thema's ontwikkeling duurzaam gebruik en water zoeken we naar logische functiecombinaties zoals waterberging bij inundatieveld Polder Blokhoven, die extra waarde toevoegen aan de waterlinies en de identiteit versterken. Het thema bescherming zit eigenlijk verweven in alle thema's; juist dóór passende functies aan de Hollandse Waterlinies te koppelen, worden de waterliniewaarden behouden, versterkt en beschermd. Tijdens deze programmaperiode brengen we daarom de thema's als volgt samen:

1. Bekende, beleefbare en toegankelijke waterlinie
2. Ontwikkeling waterlinie als duurzaam en klimaatadaptief landschap
3. Bescherming: kennisdelen, draagvlak en versterking

In de uitwerking van de thema's geven we per onderdeel aan waar we nu staan, wat de richting is en voor welke resultaten we gaan.

In aanvulling daarop staan we in de afsluitende paragraaf stil bij een belangrijke randvoorwaarde voor de beoogde integrale versterking en toegankelijkheid van de Hollandse Waterlinies: de restauratie- en herbestemmingsopgave. Dit was en blijft van cruciaal belang, eens te meer, omdat dit structureel een fors beslag doet op de financiële middelen.

4.1.1. Bekende, beleefbare en toegankelijke waterlinie

Draagt bij aan subdoel: Een verdere omarming, beleving en betere toegankelijkheid van de waterlinie.

Het landschap van de Hollandse Waterlinies is vol geheimen, verhalen en bijzondere objecten zoals forten, sluizen, inundatiekommen, open schootsvelden, gemalen, dijken en vele kazematten. Een landschap dat je pas leert waarderen als je deze verhalen en geheimen kent. Waar je geniet op de forten en wandelend en fietsend kunt ontspannen. Een landschap om te koesteren voor huidige en toekomstige generaties en dat het verdient om meer bekendheid te krijgen. We gaan sinds het voorjaar van 2020 vanwege de corona-maatregelen bewust om met de promotie van de activiteiten die in de waterlinies plaatsvinden. Voor de ondernemers in de waterlinies is het belangrijk dat we wel activiteiten blijven stimuleren, want zij zijn essentieel voor beleving, zichtbaarheid en behoud door gebruik. Ook zij kwamen door corona in zwaar weer.



Fort aan de Klop – Utrecht - terras

Publieksbereik, marketing en doelgroepen

In de vorige programmaperiode stond het op de kaart zetten van de waterlinie bij het regionale, nationale en internationale publiek centraal. Door samenwerking met het Nederlands Bureau voor Toerisme en Congressen (NBTC), ANWB en regionale toeristische partners zijn flinke stappen gezet en ligt er een stevig netwerk om op door te bouwen. Ook eigen ontwikkelde kanalen zoals de publiekswebsite, social media en fysieke uitingen zoals banners, posters en display's voor in VVV-winkels en op de forten, vormen een goede basis om mee verder te gaan.

Bewoners betrekken

In deze programmaperiode leggen we meer nadruk op bewoners. We betrekken ze bij het NBTC-themajaar 2021/2022 'Ode aan het Landschap' waaraan we met andere provincies als Hollandse Waterlinies meedoen. De gehoopte Unesco-werelderfgoed vaststelling is eveneens een groot moment waarbij we bewoners betrekken en uitnodigen het waterlinielandschap in hun 'achtertuin' te ontdekken. Naast deze momenten kijken we jaarlijks met onze Pact-partners naar aanknopingspunten om de waterlinie structureel bekendheid te geven.



Fort aan de Klop – Utrecht - Groepsschuilplaats

Nationale en internationale publieksbekendheid – Siteholder Hollandse Waterlinies

Wat we na 2021 doen op het gebied van nationale en internationale publieksbekendheid en toerisme hangt nauw samen met de Unesco-besluitvorming over de werelderfgoednominatie. Bij een positief besluit vormen vier waterlinieprovincies de siteholder Hollandse Waterlinies. Dit is het orgaan dat de bestuurlijke regie voert over het hele werelderfgoed van de Hollandse Waterlinies (zie taken siteholder hoofdstuk 2). Wij willen het werk op het gebied van marketing en toerisme, dat de provincie Utrecht met het Pact van Ruigenhoek en het Pact van Loevestein de afgelopen jaren heeft verzet, borgen bij de siteholder. Het interprovinciale Linieteam werkt het takenpakket (uitdragen en educatie) van de siteholder verder uit. De internationale aanpak heeft ook een raakvlak met de meerjarenstrategie van Visit Utrecht Region.

Educatie

Educatie ligt aan de basis van veel activiteiten binnen het programma. Het verhaal van de kernkwaliteiten van de Hollandse Waterlinies; het watermanagementsysteem, de militaire werken en het strategisch landschap is een essentieel onderdeel en inspiratiebron bij het cultureel, recreatief en toeristisch waterlinie-aanbod, het versterken van waterlinielandschap en bij gebiedsprocessen. Denk aan wandel- en fietsroutes, exposities, filmpjes, forten, evenementen, informatieborden en kunstwerken. Ook ondernemers en partners worden gestimuleerd om het verhaal van water als bondgenoot levend te houden, beleefbaar te maken en uit te dragen. Bij een gebiedsproces dient het verhaal om de identiteit van het waterliniegebied sterker te maken.

Resultaten:

- De verhalen van de Hollandse Waterlinies, de locaties en het cultureel, recreatief en toeristisch waterlinie-aanbod zijn bekend bij een breed publiek;
- De toekomstige siteholder Hollandse Waterlinies heeft een duidelijke ambitie en takenpakket op het gebied van internationaal en nationaal publieksbereik en educatie;
- Ondernemers in de waterlinie profiteren van toegenomen bezoek.

Beleving en aanbod

De waterlinie moet je beleven! Dat doe je het beste al wandelend en fietsend langs pleisterplaatsen waar het goed toeven is. In de afgelopen programmaperiode legden we daarom de nadruk op de ontwikkeling van diverse thematische waterlinieroutes: de kids-beleefroutes, arrangementen met Happen en Stappen/Happen en Trappen, het Lange Afstand Wandelpad (LAW)-Waterliniepad van 350 kilometer samen de andere Hollandse Waterlinie-provincies en Wandelnet en een NS-Route. Daarnaast ontwikkelden we veel thematische wandel- en fietsroutes samen met het Routebureau, Destinatie Marketing Organisaties (DMO's), ANWB en het NBTC. In deze periode wisten we ook fietsvakantie-aanbieders aan ons te binden met de Waterlinies-fietsroute.

In de nieuwe programmaperiode ontwikkelen we de LF Waterlinie fietsicoonroute samen met de andere Hollandse Waterlinie-provincies en het Fietsplatform. Ook gaan we bestaande fiets- en wandelroutes in de Nieuwe Hollandse Waterlinie en Stelling van Amsterdam verder verankeren. Daarnaast is de beleving op de forten ook van groot belang. Steeds meer forten zijn een attractie op zich geworden; het zijn vaak plekken in de buurt met rust en ruimte die het waterlinieverhaal vertellen. Dit sluit aan bij de trend dat bewoners steeds meer hun eigen leefomgeving willen ontdekken sinds de coronasituatie. Ondernemers, initiatiefnemers en samenwerkingspartners in het waterliniegebied zijn cruciaal voor de beleving en het aantrekken van bezoekers. We stimuleren hen daarom het ontwikkelde aanbod een blijvende plek te geven, zodat het in de toekomst goed geborgd is.

LF Waterlinie fietsicoonroute

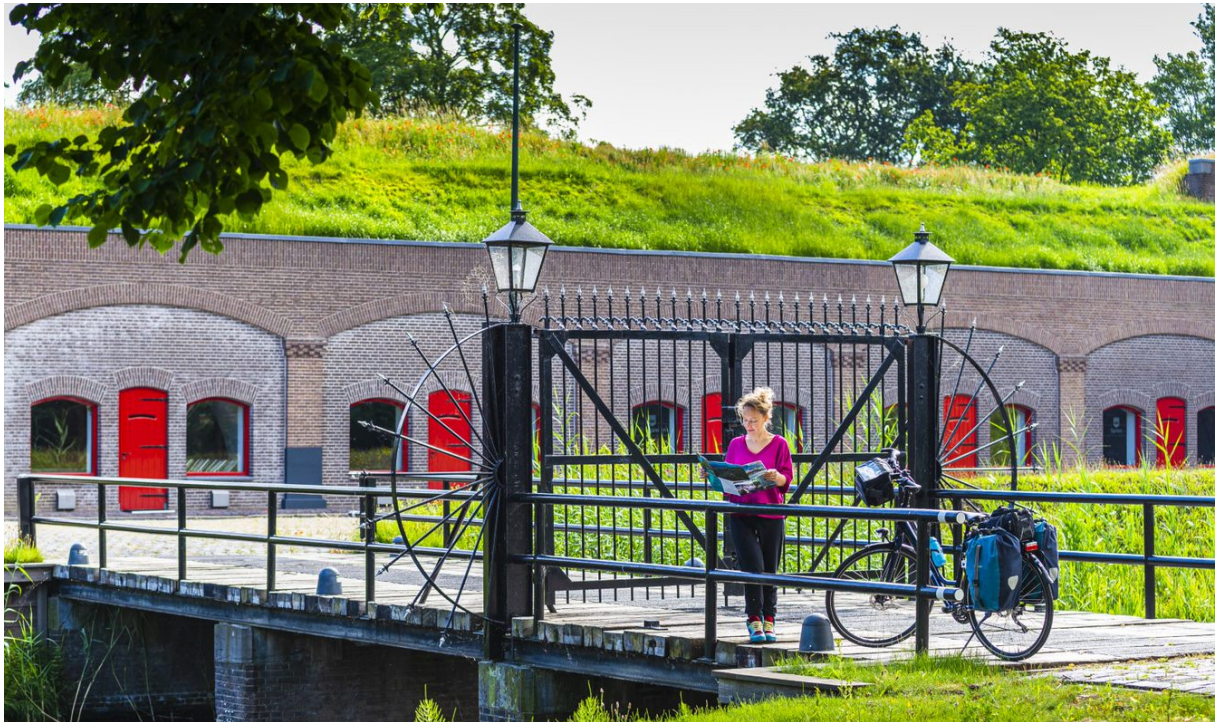
We ontwikkelen de LF Waterlinie fietsicoonroute, een meerdaagse fietsroute van 400 kilometer van Edam naar Bergen op Zoom. We gaan het netwerk van fietsvakantie-aanbieders dat waterlinie fietsroutes aanbiedt uitbreiden en richten ons samen met het Landelijk Fietsplatform ook op fietstoeristen uit binnen- en buitenland die zelf hun vakantie willen regelen. We doen dit in nauwe samenwerking met het programma Recreatie en Toerisme en het Routebureau Utrecht.



Schildje LF Waterlinieroute

Verankeren bestaande routes

We verankeren de bestaande fiets- en wandelroutes in de Hollandse Waterlinies. We zorgen voor eigenaarschap bij bijvoorbeeld Destination Marketing Organisaties (DMO's), ANWB, NS, ondernemers en wellicht de toekomstige siteholder. Nieuwe fiets- en wandelroutes verbinden we met de Oude Hollandse Waterlinie, de Grebbelinie, de Limes en andere interessante toeristische plekken zoals bijv. het Nationaal Militair Museum. Dit doen we samen met het Routebureau Utrecht en DMO's.



Fort Voordorp - Utrecht

Themajaren

Een themajaar is een bundeling van culturele en recreatieve evenementen met een gemeenschappelijk thema. Die focus creëert urgentie voor het thema. Daarnaast stimuleert het t recreatief aanbod, heeft het een educatief karakter en helpt het bij het neerzetten van een lange-termijn propositie. We doen daarom als Hollandse Waterlinies mee met het themajaar Ode aan het Landschap 2021/2022 van het NBTC. De Pactpartners en de regionale toeristische organisaties zijn betrokken bij het ontwikkelen van het aanbod en het neerzetten van dit themajaar. Het Ode-aanbod willen we naar de toekomst toe borgen bij onze partners en partijen in het veld. Ook willen we het aanbod verbinden met andere themajaren zoals 900 jaar Utrecht/900 jaar Waterbeheer in 2022 en het Rampjaar Oude Hollandse Waterlinie 2022. Na 2022 gaan we door met het zoeken van

verbindingen met andere voor de hand liggende themajaren en verhaallijnen. We doen dit samen met de Pact-partners en de programma's Cultuur en Erfgoed en Recreatie en Toerisme.



Themajaar 2021/2022 'Ode aan het Landschap'

In dit landelijke themajaar staan de unieke landschappen in Nederland centraal. In al haar pracht en veelzijdigheid vertelt het Nederlandse landschap het verhaal van de eeuwenoude verbinding tussen mens, natuur en water. Wij maakten met vele partners een programma waarin we een Ode brengen aan de Hollandse Waterlinies. De kracht van het water in het verleden, heden en de toekomst staat centraal bij alle programma-onderdelen. Een greep uit het aanbod:

- Fortensafari's: spannende ontdekkingstochten met de boswachter op zoek naar korstmossen, kleine beestjes, vleermuizen en grote grazers;
- Een reizende 3D-expositie toont de belangrijkste en meest iconische waterwerken en vertelt het watermanagementverhaal;
- De Hollandse Waterlinies Fietstour en Waterliniewandeltochten verbinden de Hollandse Waterlinies met lokale verhalen uit het heden, verleden en toekomst;
- We sluiten de linies! Verhalenvertellers en lichtprojecties onthullen voor het publiek het geheim van het water. Samen met de vijf waterschappen en Rijkswaterstaat;
- Kunst in het Waterlinielandschap: land-art, tentoonstellingen en workshops rondom forten en vestingsteden.



Fort bij Rijnauwen – Bunnik – Fortensafari, Ode aan de Hollandse Waterlinies

Resultaten:

- Een compleet aanbod van wandel- en fietsroutes door de Hollandse Waterlinies met een verbinding naar andere verdedigingslinies;
- We trekken meer recreanten uit de eigen provincie, meer recreatieve wandelaars en fietsers uit heel Nederland meer fietstoeristen uit binnen- en buitenland;
- De verhalen en het aanbod van de Hollandse Waterlinies zijn bekend bij het nationale, regionale en lokale publiek;
- Ondernemers profiteren van meer bezoekers door de wandel- en fietsroutes, het Odejaar en ander waterlinie-aanbod;
- Onze partners borgen het merendeel van de Ode-activiteiten.

Toegankelijke waterlinie

We willen fiets- en wandelpaden in de waterlinie uitbreiden en/of verbeteren en toevoegen aan de knooppuntennetwerken voor fietsen en wandelen. Dit kan vooral in en tussen recreatieve uitloopegebieden van de stadsregio zoals Laagraven, Noorderpark-Ruigenhoek, Amelisweerd-Rhijnauwen-Vechten en het Eiland van Schalkwijk. In het waterrijke, noordelijke deel van de Linie en de Stelling kunnen we met vlonderpaden en wandeloversteken gebieden en forten voor wandelaars ontsluiten. Forten als rustige plek dicht bij de stad met mooie natuur en beleefbare cultuurhistorie zijn een geliefd onderdeel van fiets- en wandelroutes. We onderzoeken welke forten we beter toegankelijk kunnen maken. Hiermee dragen we bij aan de doelen van de programma's Groen Groeit Mee en Recreatie en Toerisme.

Bereikbaarheid en zichtbaarheid: fysiek en digitaal

We willen de bereikbaarheid, zichtbaarheid en vindbaarheid van de waterlinie verbeteren door Toeristische Overstap Punten (TOP's) en NS-stations te gebruiken als startpunten voor wandelaars en fietsers. De faciliteiten voor fietsers willen we verbeteren door forteigenaren en ondernemers te verleiden om deelfietsen te verhuren en de stallings- en oplaadmogelijkheden te verbeteren.

Vindbaarheid routes

We verbeteren de vindbaarheid online van wandel- en fietsroutes en het bijbehorende promotiemateriaal. Dit doen we samen met regionale partners als het Routebureau Utrecht, Utrecht Marketing, de ANWB, VVV's, het NBTC, ondernemers en de toekomstige siteholder.

Informatieborden

Veel informatieborden bij forten zijn verouderd en er staan veel onleesbare en verouderde waterlinieborden in het landschap. Die gaan we weghalen. Daarnaast bestaat de wens om kleinere elementen zoals tankversperringen onder de aandacht te brengen. Het op brede schaal uitrollen van uniforme waterlinie-informatie borden zien we als taak voor de toekomstige siteholder. Voor kleinere objecten kunnen we met partners meedenken hoe we objecten en hun verhaal beter zichtbaar maken.

Resultaten:

- De forten en recreatievoorzieningen zijn beter bereikbaar voor wandelaars en fietsers;
- De TOP's en enkele NS-stations dragen bij aan de bereikbaarheid, zichtbaarheid en vindbaarheid van de waterlinie;
- De wandel- en fietsroutes in de waterlinie zijn afgestemd op de verschillende doelgroepen en zijn online en fysiek goed vindbaar;
- Het verhaal van de Hollandse Waterlinies is op uniforme wijze zichtbaar in het landschap en op de forten;
- Verouderde borden zijn weggehaald;
- De vindbaarheid van routes is voor de toekomst geborgd bij partners.



Fietsers en wandelaars genieten van de Hollands Waterlinies

4.1.2 Ontwikkeling waterlinie als duurzaam en klimaatadaptief landschap

Draagt bij aan subdoel: De Hollandse Waterlinies waardevoller maken door passende opgaven te combineren en de identiteit te versterken.

Urgente ruimtelijke opgaven die goed in het landschap passen zoals waterberging helpen de kernkwaliteiten van de Hollandse Waterlinies te beschermen. Opgaven als klimaatadaptatie, voedseltransitie, natuur en recreatie kunnen we aan inundatiegebieden koppelen om zo tegelijk de waterlinie-identiteit te versterken. Deze programmaperiode zetten we hier dan ook op in. Bovendien willen we de discussie voeden over een reële vergoeding van het beheer van het waterlinielandschap. Dit is een wezenlijk vraagstuk bij de borging (zie paragraaf 6.2).

Klimaatadaptief waterlinielandschap

In nauwe samenwerking met het programma Klimaatadaptatie, gemeenten en waterschappen werken we toe naar de waterlinies als klimaatadaptief landschap.

Klimaatkansenkaart

Met een inventarisatie van het waterliniegebied en de onbebouwde inundatievelden maken we allereerst een kansenkaart. De kaart brengt de uitdagingen als gevolg van klimaatverandering in beeld en zoekt oplossingen gekoppeld aan passende functies als recreatie, natuur en landbouw. We gebruiken de kaart vervolgens voor het bepalen van concrete locaties voor projecten.

- We kunnen bodemdaling tegengaan door nieuwe vormen van landbouw te combineren met vernatting;
- Door het veranderende klimaat is in grote steden als Utrecht steeds vaker sprake van hittestress. De waterlinie kan zich profileren als Cool Region. De koele forten, nieuwe recreatieplassen en groene omgeving zijn belangrijke locaties voor koelzoekers uit de stad;
- Door zomers met lange droge perioden is er een tekort aan water. De inundatievelden kunnen water opvangen en vasthouden voor in drogere tijden mits goed ingericht in samenspraak met het waterschap.

Klimaatfort Ruigenhoek

Samen met Staatsbosbeheer onderzoeken we de mogelijkheid om Fort Ruigenhoek te ontwikkelen als klimaatfort, de centrale plek van waaruit we het nieuwe verdedigingsverhaal vertellen: de strijd tegen klimaatverandering.

Resultaten:

- Kansrijke locaties voor klimaatadaptieve initiatieven zijn in beeld;
- Een aantal klimaatadaptieve projecten is van start.

Ontwikkeling duurzaam gebruik

Het onderdeel Ontwikkeling duurzaam gebruik van de Hollandse Waterlinies heeft tot doel om gebruikers van het landschap en de forten duurzaam te verbinden aan het verhaal van de waterlinie om daarmee het waterlinielandschap te beschermen. We belichten dit onderwerp vanuit verschillende invalshoeken: de voedseltransitie in de waterlinie, de koppeling met het programma energietransitie en het versterken van biodiversiteit in het waterlinielandschap. Een aantal onderwerpen is de afgelopen jaren al flink aangejaagd zoals voedseltransitie en de duurzame forten. Bij biodiversiteit en aquathermie staan we nog aan het begin. Hierbij zijn we bovendien afhankelijk van het tempo van andere programma's en opgaven zoals de energietransitie,

natuurvisie/biodiversiteit en aanpak stikstof. Deze programmaperiode zoeken we hen nadrukkelijk op met de 'waterlinie als kans' propositie.

Voedseltransitie in de waterlinie

De linie bestaat niet alleen uit gebouwen, maar beslaat vooral grote oppervlaktes. Wat maakt zo'n gebied duurzaam? En wat verstaan we onder duurzaamheid? Ons uitgangspunt is dat een maatschappelijke invulling meerwaarde creëert en het gebied ook duurzaam beschermt. Vanuit Fort 't Hemeltje werkte Local2Local aan een netwerk voor streekproducten. We versterken het gebied verder door een duurzame waterlinie te linken aan duurzaam voedsel. Dit doen we door productie van regionaal voedsel in het waterlinielandschap en de distributie op de forten te stimuleren. Om dit een impuls te geven, is Utrecht Food Freedom gestart. Het is ontstaan als een 'bottom up'-initiatief van boeren en korte keten ondernemers. De missie: 'Het landschap van de Nieuwe Hollandse Waterlinie inzetten ter bevordering van een duurzame voedselcultuur in verstedelijkt gebied.' Sinds de officiële start bij Fort 't Hemeltje krijgt deze korte-keten-aanpak op meerdere forten gestalte. We willen de uitrol naar andere forten ondersteunen. Deze aanpak sluit naadloos aan op de provinciale Voedselagenda en daar willen we mee samenwerken.

Duurzame forten

Fortondernemers willen duurzamer opereren. Maar hoe doe je dat met een cultuurhistorisch gebouw als een fort? Aan welke aspecten moet je dan aandacht geven? Welke technieken of installaties zijn voorhanden? Dit leidde tot gesprekken met deskundigen om te komen tot een systematische benadering en resulteerde in het 'fortastisch model'. Het helpt ondernemers en eigenaren om inzichtelijk en systematisch forten te verduurzamen. Het model is een matrix met een overzicht van alle milieuvriendelijke opties. Bovendien staan de duurzame ervaringen van forten erin, net als innovaties. Het Erfgoed Expert Team gebruikt dit model als ze een fort duurzamer maken. De kennis wordt dus gebundeld en gedeeld, niet alleen voor forten, maar ook voor ander erfgoed. Ook het landelijk netwerk CODE49 werkt aan een routekaart voor duurzame installaties voor erfgoed. De routekaart gebruiken we vooral bij herbestemmingen. Voor elektriciteit werken we aan een duurzaam groen energie aanbod. Met deze inzet geven we invulling aan het provinciale energieprogramma.

Het Erfgoed Expert Team

Stel: je start een onderneming op een gerestaureerd fort. Hoe maak je dat rendabel? Het is een vraag die leeft bij eigenaren en ondernemers in erfgoed. Daarbij spelen veel praktische vragen: Hoe maak ik de horeca bij mijn fort goed en veilig toegankelijk? Hoe regel ik de juridische en de financiële kant van mijn onderneming? Kies ik voor een duurzame aanpak?

Voor dergelijke vragen heeft het programma het Erfgoed Expert Team in het leven geroepen. Het is een gewilde en succesvolle multidisciplinaire denktank die we de afgelopen jaren tientallen keren hebben ingezet. Het team denkt mee over complexe vraagstukken rond de ontwikkeling van erfgoed. Niet alleen bij forten, maar ook bij ander erfgoed als buitenplaatsen. Ze helpen de ondernemers bij plannen op het gebied van duurzaamheid, bouw en restauratie, cultuurhistorie, natuur, financiën en hospitality en begeleiden daarbij de afstemming tussen overheden. Alle vergaarde kennis en best practices worden verzameld in een databank om met andere erfgoedondernemers te delen.

Energietransitie

De energietransitie is een belangrijk onderwerp gegeven de provinciale doelstelling om in 2050 volledig klimaatneutraal te zijn. Een belangrijk deel van de benodigde duurzame energie moet in het landelijk gebied worden opgewekt en daarbij valt vaak het oog op het waterliniegebied. Dat vereist echter maatwerk, zodat de kernkwaliteiten niet worden aangetast. In verband daarmee wordt in opdracht van de interprovinciale Liniecommissie een afsprakenkader opgesteld dat onder andere vuistregels bevat waarmee we snel de haalbaarheid van initiatieven kunnen toetsen. We zetten daarbij zo nodig ontwerpend onderzoek in. Onderzoek naar mogelijkheden voor aquathermie lijkt nuttig, vooral voor het noordelijk deel van de waterlinie in onze provincie, maar dit staat nog in de kinderschoenen.

Biodiversiteit

We zetten in op meer biodiversiteit in de waterlinie. Dat doen we door het uitvoeren van projecten, nadat we eerst een verkenning hebben gedaan. Waar mogelijk zoeken we nauwe aansluiting bij projecten en processen die voortkomen uit het programma Bodemdaling, de stikstof aanpak en de Natuurvisie. De waterlinie biedt deze provinciale beleidsterreinen interessante kansen voor concrete experimenten en projecten met haar grote forten en extensieve inundatiegebieden.



Fort in de Botshol - De Ronde Venen

Resultaten:

- Een groter aanbod van streekgebonden voedsel op de forten;
- De routekaart voor duurzame installaties voor erfgoed is klaar;
- De herbestemming- en restauratie opgaven zijn aan het einde van de programmaperiode in kaart gebracht;
- Zoveel mogelijk forten hebben een bestemming en zijn gerestaureerd;
- Er is een concreet aanbod voor duurzame groene energie op de forten;
- Er is onderzoek gedaan naar inpasbaarheid en mogelijkheden van energietransitie;
- De verkenning voor aquathermie is klaar;
- Er is een afgeronde verkenning naar mogelijkheden van uitvoeringsprojecten op het gebied van biodiversiteit.

Methode: ontwerpend onderzoek voor landschappelijke keuzes

In de vorige programmaperiode hebben we de eerste stappen gezet met ontwerpend onderzoek. Deze methode helpt bij complexe ruimtelijke vraagstukken en het zoeken naar het ‘wat wèl kan in de Hollandse Waterlinies’. Zo zochten we in Waverveen in een pilot uit of energieopwekking mogelijk is in dit deel van de Stelling van Amsterdam. Het ontwerpend onderzoek liet zien dat we energieopwekking kunnen combineren met recreatieve benutting en het tegengaan van bodemdaling (zie ook kader in de paragraaf over de gebiedsaanpak). Ontwerpend onderzoek inzetten voor andere gecombineerde opgaven in de waterlinie gebieden lijkt kansrijk, vooral voor klimaatadaptatie.

Resultaten:

- We zetten ontwerpend onderzoek standaard in als de koppeling van diverse maatschappelijke opgaven van belang is;
- Het vervolg ontwerpend onderzoek in de gemeente De Ronde Venen is uitgevoerd.



Voorbeeld Ontwerpend Onderzoek - De Ronde Venen

4.1.3. Bescherming: kennisdelen, draagvlak en versterking

Draagt bij aan subdoel: Bewustwording voor bescherming verhogen en de kernkwaliteiten inzetten als bouwsteen voor ontwikkeling

Duidelijke beleidskaders en -instrumenten zijn essentieel voor een goede bescherming van de kernkwaliteiten van de waterlinie. Echter, een goede bescherming vergt veel meer dan strakke regels. Met draagvlak en bewustwording bij onze partners, zowel intern als extern, kan de aantasting van de kernkwaliteiten worden voorkomen. Daarnaast dragen ontwikkelingen zoals beschreven in de voorgaande thema's ook bij aan bescherming. Behoud door ontwikkeling is een aanpak die we al heel lang hanteren. Beleidsuitwerkingen, zoals de gebiedsanalyses, scheppen meer duidelijkheid voor initiatiefnemers en kunnen een boost geven aan gebiedsontwikkeling. De kernkwaliteiten van de waterlinies zijn daarmee niet alleen iets om rekening mee te houden, maar kunnen ook een katalysator zijn voor ruimtelijke ontwikkeling.

Bijdragen aan nieuwe kaders en beleid

Goed uitgewerkt beleid met duidelijke kaders voor ontwikkelingen is uiterst belangrijk, ook vanwege de Unesco-nominatie. De verantwoordelijke provincies hebben nu al de opdracht vanuit het Besluit algemene regels ruimtelijke ordening (Barro) en het toekomstig Besluit kwaliteit leefomgeving (Bkl) om de kernkwaliteiten van het huidig en genomineerd werelderfgoed uit te werken en meetbaar te maken. Inmiddels hebben alle provincies eigen beleid en regels vastgesteld. De komende periode wordt de juridische borging versterkt, het instrumentarium uitgebreid en het ruimtelijk beleid interprovinciaal geharmoniseerd. We werken dan aan:

- *Harmonisatie ruimtelijk beleid*
In 2018 besloot de Liniecommissie, en de vier GS-en, om het ruimtelijk beleid in de provincies op elkaar af te stemmen, zodat we binnen de Hollandse Waterlinies overal op dezelfde manier afwegen. De vier linieprovincies Noord-Holland, Utrecht, Gelderland en Noord-Brabant werken de komende jaren toe naar gezamenlijk beleid.
- *Gebiedsanalyses kernkwaliteiten Hollandse Waterlinies*
De gebiedsanalyse laat zien wat de kernkwaliteiten van de Hollandse Waterlinies in een gebied zijn. Denk daarbij aan forten, sluizen en kazematten, maar ook aan schootsvelden, tankgrachten en inundatievelden; deze kernkwaliteiten mogen niet aangetast worden bij ruimtelijke ontwikkelingen. Wat in een gebied kan blijft maatwerk; de analyse levert bouwstenen vanuit het perspectief van de waterlinies voor visies, plannen en initiatieven. De gemeenten nemen die bouwstenen mee in hun afweging en nemen het uiteindelijke besluit. Bovendien maken de gebiedsanalyses aan Unesco duidelijk dat Nederland het werelderfgoed voldoende beschermt bij toekomstige ruimtelijke ontwikkelingen.
- *Afsprakenkader Energie in de waterlinies*
Het afsprakenkader Energie geeft aan waar in het waterlinielandschap mogelijkheden liggen voor het opwekken van zonne- en windenergie met behoud van de kernkwaliteiten. Het is geen nieuw beleid, maar het gaat om het concreter maken van bestaand beleid, zodat het meer helderheid geeft bij de toepassing van de op dit moment gangbare methoden voor de opwekking van zon- en windenergie. Het is een toetsingsinstrument voor provincie en gemeenten.

Resultaat:

- Nieuwe, aanvullende beleidskaders regelen de omgang met het huidig en genomineerd werelderfgoed en bieden uitgangspunten voor ruimtelijke ontwikkeling.

Bewustwording en draagvlak intern en extern

Grote opgaven voor woningbouw, mobiliteit en de energietransitie vragen om veel ruimte. Het is een ingewikkeld vraagstuk om alle opgaven te combineren en tegelijkertijd het werelderfgoed te beschermen. De gebiedsanalyses, het afsprakenkader energie en de harmonisatie geven houvast. Het is van groot belang om beleidsmedewerkers, plantoetsers, adviseurs en uitvoerders, die in de praktijk bezig zijn met ruimtelijke ontwikkelingen in het linielandschap, up-to-date te houden. Zowel intern bij onze collega's, als extern bij gemeenten, waterschappen en terrein behorende organisaties. De toolbox die uit de vorige programmaperiode wordt de komende programmaperiode verder uitgebreid. Daarnaast deelt het programma kennis via workshops, werkgroepen en excursies. Kortom, we zoeken de samenwerking met alle relevante programma's en partners. Kennisoverdracht en bewustwording is essentieel voor het creëren van draagvlak in de samenleving en bij andere overheden. Dit draagt ook bij aan de bescherming.

Resultaat:

- Binnen en buiten onze organisatie is er breed draagvlak voor en kennis over de bescherming van de waterlinies.

Fysieke bescherming en versterken kleine elementen

De werking van de waterlinie berust voor een aanzienlijk deel op kleinere elementen zoals sluisen, dammetjes, groepsschuilplaatsen, tankgrachten en kleinere werken. Samen vormen zij een complex samenhangend verdedigingssysteem waarbij ieder element een eigen functie had. De meeste objecten zijn geïntegreerd en toegevoegd aan de militaire erfgoedkaart van de provincie, maar het vastleggen in een kaart is nog niet genoeg. We willen dat de bescherming vast onderdeel wordt van de beheerplannen van gemeenten, waterschappen en terrein behorende organisaties. Daarom is het belangrijk dat beheerders in het veld de waarde van deze elementen binnen de context van het militaire systeem begrijpen en waarderen. Dit geldt ook voor grondeigenaren.



Daarnaast verkennen we met Landschap Erfgoed Utrecht de mogelijkheden *klein element - sluisje* om de nu nog onbekende, kleinere, waterlinie-elementen in kaart te brengen. We nemen daarbij niet alleen de hierboven benoemde 'blauwe' en 'rode' objecten mee, maar ook de 'groene' waterlinie-elementen. Het complexe systeem van de waterlinies omvatte bijvoorbeeld ook een strak beplantingsschema waarin verschillende boom- en plantsoorten een duidelijke functie hadden. Al deze nieuwe informatie voegen we toe aan onze kaarten, zodat we er rekening mee kunnen houden bij ontwikkelingen en het uitvoeren van beheer en onderhoud in het landschap.

Resultaten:

- We schenken aandacht aan kleinere waterlinie-elementen. Zo maken we het verhaal compleet, creëren we draagvlak en beschermen we deze objecten;
- De kleinere elementen zijn toegevoegd aan de provinciale erfgoedkaarten;
- Het beschermen van de kleinere elementen is een vast onderdeel van de beheerplannen.



Betonnen mangat – waarnemingspost. Deze waren in de opzet geïntegreerd in loopgraven. Zeldzaam exemplaar.

4.1.4 Restauratie en herbestemming forten

In de voorafgaande programmaperiodes maakten we grote slagen in de restauratie en het hergebruik van forten. Een aanzienlijk deel van de forten in Utrecht heeft inmiddels een nieuwe functie en wordt geëxploiteerd en onderhouden door de eigenaar. Deze lijn zetten we ook de komende periode door.

Restauratie

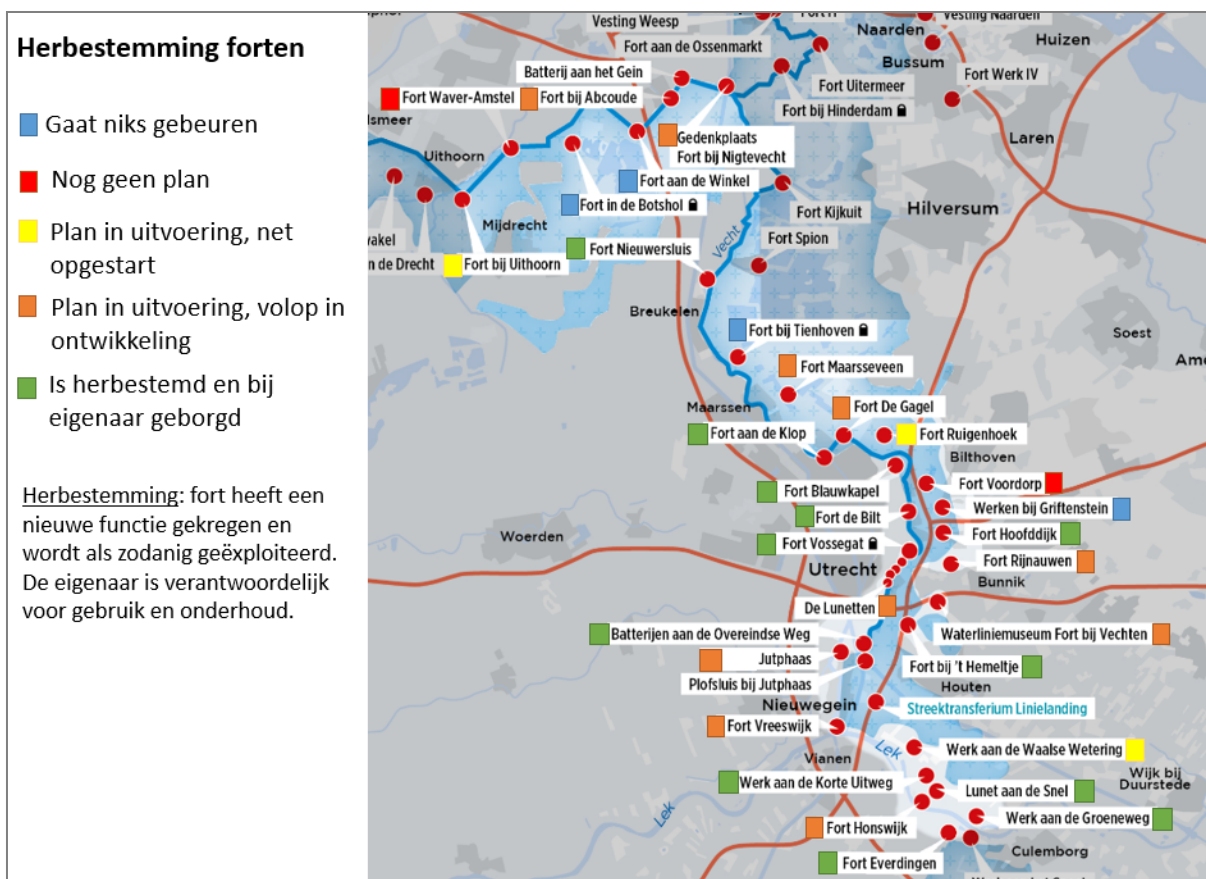
Sinds 2012 heeft de provincie een gedelegeerde beleidstaak in het behoud van niet-woonhuis rijksmonumenten. Alle provincies gezamenlijk ontvangen daarvoor jaarlijks € 20 miljoen van de Rijksoverheid. De provincie Utrecht voedt hiermee het fonds Erfgoedparels en vult het fonds bovendien aan met eigen middelen. De subsidies voor restauratie en onderhoud van de Hollandse Waterlinies (ook een niet-woonhuis rijksmonument) komen niet uit dit fonds Erfgoedparels, maar uit een eigen provinciaal programmabudget met een eigen subsidieverordening (zie ook hoofdstuk programmabeheer). Voor het komende jaar is reeds een stevig deel op de begroting voor deze taak ingeruimd.

Staat van de forten

Met het oog op de noodzakelijke restauratie en onderhoud, gaat de provincie de komende periode inzoomen op de huidige staat van onderhoud van de forten op basis van de Utrechtse erfgoedmonitor voor rijksmonumenten. Deze inventarisatie kan leiden tot een extra aanvraag voor financiële ondersteuning in de provinciale kadernota 2022 of 2023. De precieze aanpak van de inventarisatie werken we de komende tijd uit. Deze dient ook als belangrijke input voor de discussie over de borging van de waterliniemonumenten op langere termijn, want restauratie- en onderhoud is nooit klaar.

Herbestemming

In de praktijk wordt restauratie en onderhoud zoveel mogelijk gecombineerd met herbestemming en ondersteuning van particulier initiatief. Dat zorgt niet alleen voor een multiplier-effect (immers, de private partij zorgt voor inzet van extra middelen), maar ook voor het beoogde behoud door ontwikkeling. Zodoende zijn voor de meeste forten al plannen gemaakt voor herbestemming (zie onderstaande figuur). Daarbij heeft het waterlinieteam in meerdere gevallen een aanjagende functie gehad en subsidie verstrekt. Deze werkwijze houden we vast in deze programmaperiode door in te zetten op verdere herbestemming van de forten (veelal in combinatie met restauratie). Bij forten die reeds zijn herbestemd en 'goed draaien', heeft het waterlinieteam normaliter niet langer een proactieve bemoeienis. Dat betekent niet dat daarmee de ontwikkeling van de forten volledig is afgerond en voortaan op slot zit. Eigenaren en ondernemers die kansen zien voor verbetering kunnen hier binnen de geldende regels mee aan de slag. Ook kan daarvoor soms vanuit het programma subsidie worden verstrekt.



Resultaten:

- De herbestemming- en restauratie-opgaven brengen we op korte termijn in kaart. Aan de hand hiervan formuleren we de ambitie, resultaten en rol van provincie;
- Zoveel mogelijk forten hebben een bestemming en zijn gerestaureerd.

4.2 Integrale gebiedsaanpak

De ambitie en de doelstellingen van het waterliniëprogramma willen we waarmaken. Daarom zetten we ook de komende vier jaar stevig in op een gebiedsgerichte aanpak. Deze werkwijze was de afgelopen jaren een cruciale factor bij het succesvol combineren van belangen en opgaven om zo de ruimtelijke kwaliteit in het waterliniegebied te verbeteren (zie de eerder genoemde [Strik](#) voor een uitvoerig overzicht). Door opgaven als erfgoed, wonen, werken, natuur, recreatie, energie, waterberging en mobiliteit meer in samenhang aan te pakken met onze partners, krijgen we een veel bredere rol dan het louter beschermen van militair erfgoed. In dit hoofdstuk gaan we in op de uitgangspunten en de invulling van die rol in de drie deelgebieden Noord, Midden en Zuid door de gebiedsmakelaars.

Rol gebiedsmakelaar

De rol van de gebiedsmakelaar van het programma is bij beide aanvliegroutes hetzelfde. Hij of zij:

- Is aanjager van gebiedsprocessen met partners in het waterliniegebied;
- Heeft als uitgangspunt het beschermen of verder ontwikkelen van de kernkwaliteiten van het erfgoed;

- Giet de verschillende opgaven samen met de partners in een integrale aanpak;
- Kent het gebied, de opgaven en de partners.

De gebiedsmakelaar als spil

In een gebied met vele opgaven kan de waterlinie drager en aanjager zijn van ruimtelijke kwaliteit. De gebiedsmakelaar speelt de komende periode daarbij een belangrijke rol als spil tussen opgaven en processen. Hij of zij brengt de kwaliteiten van de linie in en levert daarmee een directe bijdrage levert aan de waterlinie-doelstellingen. De gebiedsmakelaar maakt hier bovendien de rol van de provincie als middenbestuur waar, door de ruimtelijke opgaven van bovenregionaal belang in verband te brengen met het militair erfgoed.



Gebiedsmakelaar Zuid

Integrale gebiedsaanpak

Het accent is vanaf 2016 verschoven van een meer locatiegerichte aanpak (forten) naar een integrale gebiedsaanpak. Maar wat verstaan we daar precies onder? Het is goed om dit begrip beter te definiëren. Hierna belichten we daarom eerst twee vormen: gebiedsgericht - en opgavegericht werken. Dit maakt duidelijk dat er verschillende werelden en aanpakken schuilgaan achter de term integrale gebiedsaanpak. Aan de hand daarvan kunnen we onze eigen invulling van het begrip integraal gebiedsgericht werken beter duiden en toelichten; de waterlinie-aanpak.

Gebiedsgericht werken

Bij deze gebiedsaanpak wordt uitgegaan van:

- Karakteristieken van het gebied waarin bijvoorbeeld een fort ligt;
- Karakteristieken van het gebied waarin waterwerken en landschapselementen liggen;
- Processen die in de regio spelen;
- Kansen die zich voordoen;
- Partijen die in het gebied opereren;
- Ambities, doelen en belangen van partijen in het gebied.

Binnen dit complexe speelveld zoek je met stakeholders naar raakvlakken en win-win situaties die samen worden verzilverd. Bij deze insteek is gebiedsgericht werken een zoekend proces waarbij de resultaten niet vooraf vast staan, maar afhangen van de dynamiek in en van het gebied.

Opgavegericht werken

Bij opgavegericht werken ga je uit van vooraf vastgestelde sectorale doelen of opgaven die je wilt verwezenlijken, zoals energieopwekking of vermindering stikstofdepositie. Om de kans op succes te vergroten, kijk je met wie en hoe die opgave in die regio het beste kan worden opgepakt en uitgevoerd. Zo kunnen waardevolle combinaties ontstaan die bij een generieke provinciale insteek over het hoofd worden gezien. Bij deze aanvieligroute krijgt gebiedsgericht werken dus een andere betekenis. Het is dan een provinciale opgave die via een gebiedsgerichte aanpak wordt uitgewerkt. De (sectorale) opgave staat daarbij centraal, niet het gebied en het gebiedsproces.

Waterlinie-aanpak

De integrale gebiedsaanpak in het waterlinieprogramma put uit beide aanvieligroutes. Enerzijds proberen we aan te sluiten bij lopende processen en met een integrale kijk te bemiddelen en te interveniëren, zoals bij het versterken van de Lekdijk (zie verderop in dit hoofdstuk). Tegelijkertijd zijn we gehouden aan het realiseren van een specifiek doel: het beschermen van de kernkwaliteiten. Dat laatste kan in de praktijk lastig zijn, als een bepaalde combinatie van doelen op gespannen voet staat met de wettelijke beschermingstaak van de kernkwaliteiten, zoals aantasting van het open en groene waterlinielandschap door de aanleg van een zonneveld. Toch lukt het vaak om tot een bevredigend eindresultaat te komen en meerwaarde te creëren. Een belangrijke rol is daarbij weggelegd voor de gebiedsmakelaars.

De waterlinie-aanpak in Noorderpark-Ruigenhoek

Noorderpark-Ruigenhoek is een bijzonder gebied aan de noordkant van Utrecht. De waterlinie-elementen (forten, bunkers, loopgraven), de vele waterpartijen en de prachtige vergezichten zijn absolute schatten. In 2016 startten vijf gebiedspartners, gemeenten De Bilt en Utrecht, Staatsbosbeheer, Recreatieschap Stichtse Groenlanden en de provincie Utrecht, een gebiedsproces om het gebied beter te benutten. De gebiedsmakelaar van het waterlinieteam werd samen met de projectleider van het provinciale programma Ruimte om de Stad (RodS) trekker van een uitgebreid participatieproces met bewoners, organisaties, ondernemers en initiatiefnemers. Hun wensen, ideeën, dilemma's, knelpunten en heel veel energie lagen aan de basis van het vastgestelde Toekomstperspectief. Daarin wordt de NHW gebruikt als aanjager van ruimtelijke kwaliteit en als identiteitsdrager van het gebied. Verder voorzag het Toekomstperspectief in wandelroutes, educatieve trajecten in Overvecht en speelde het slim in op de ontwikkeling van de naastgelegen Noordelijke Randweg Utrecht. Ook zijn er nieuwe, bij het gebied passende evenementen, gekomen zoals Pop in the City en de Utrechtse Waterliniewandeloct. Mede door de inzet van de gebiedsmakelaar en de RodS-projectleider is op allerlei vlak samenwerking gezocht, van vergunningverlening, evenementen en beheer tot ontwikkeling van horeca, twee poorten om het gebied toegankelijker te maken, goede parkeerplekken voor fietsen en leuke wandelroutes zoals Rondje Ruigenhoek. En dat proces gaat onverminderd voort, het gebied wordt steeds mooier en aantrekkelijker.

Noorderpark-Ruigenhoek



Uitgangspunten integrale gebiedsaanpak Hollandse Waterlinies

Kortom, wij vinden een gebiedsgerichte aanpak noodzakelijk om meervoudig ruimtegebruik in de waterlinie in te vullen. We handhaven de indeling in drie deelgebieden Noord, Midden en Zuid. Ieder gebied heeft een gebiedsmakelaar die zorgt draagt voor de verbinding van buiten en binnen en van binnen naar buiten. We blijven gericht op provinciale opgaven én anticiperen op de gewenste ontwikkelingen ter plekke.

We hanteren de volgende uitgangspunten:

- Waar mogelijk strategische samenwerking met partners van andere opgaven;
- Waar mogelijk ontwerpend aan de gang. Dit vergroot het inzicht in mogelijke combinatie van opgaven en functies;
- Flexibele programmering en speelruimte in het budget, want gebiedsgericht werken is door de vele belangen en de gecompliceerde uitgangssituaties moeilijk strak te plannen;
- Een doordachte procesaanpak en inzet van soft-skills naast pure vakinhoudelijke kennis.

Op deze wijze wordt in alle gebieden hard gewerkt aan de volgende doelstellingen:

- *Verdere omarming, beleving en betere toegankelijkheid van de Hollandse Waterlinies;*
- *De Hollandse Waterlinies waardevoller maken door passende opgaven te combineren en de identiteit te versterken;*
- *Bewustwording rondom bescherming verhogen en de kernkwaliteiten inzetten als bouwsteen voor ontwikkeling.*

In de volgende paragrafen gaan we hier nader op in en benoemen we per regio welke resultaten we daar willen bereiken. De resultaten gaan over de hele programmaperiode en zijn vaak mede afhankelijk van de inzet van onze partners, daarom kunnen we ze nu niet altijd smart maken. Daarom maken we jaarlijks een uitvoeringsplan dat gebaseerd is op recente kennis en een meer accurate inschatting geeft van de in dat jaar te behalen resultaten.

Vooruitblik 2024: een greep uit de beoogde resultaten

Slimme combinaties van opgaven in het waterlinielandschap van De Ronde Venen zijn in beeld

Klimaatfort Ruigenhoek staat in de steigers, recreanten genieten van routes en op **Fort de Gagel** is van alles te beleven voor jong en oud.

De mogelijkheden rond **aquathermie** in de Stichtse Vecht zijn onderzocht.

Lunettenpark leeft en bruist! De forten en omgeving zijn een inspiratiebron voor verdere ontwikkeling.

Het karakter van de waterlinie is herkenbaar in landschapspark **Laagraven**.

Het bomvrije wachthuis **Fort Jutphaas** is gerestaureerd en is een belangrijke ontmoetingsplek voor de wijk Rijnhuizen en daarbuiten.

Waterliniegebied **Schalkwijk** is goed toegankelijk en beleefbaar voor recreanten en bewoners.

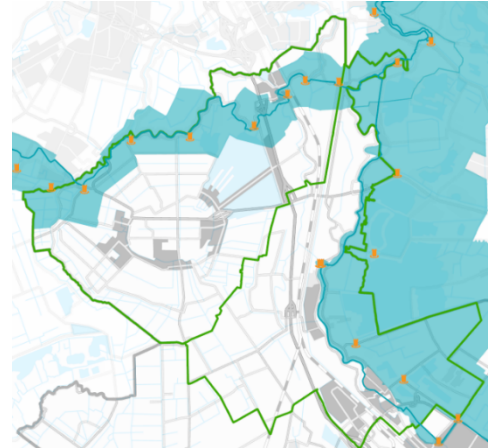
Gebiedsgerichte aanpak

4.2.1 Noord

Beschrijving

Het gebied Noord in de Hollandse Waterlinies van Utrecht beslaat het grondgebied van de gemeenten Stichtse Vecht (NHW) en De Ronde Venen (SvA). Het is een interessant overgangsgebied tussen de grote steden Amsterdam en Utrecht (Noord en Zuid) en tussen agrarisch gebied (West) en Oostelijke Vechtplassen (Oost).

Opvallend is dat Noord in tegenstelling tot Midden en Zuid redelijk overzichtelijk is met minder zware en tegenstrijdige ruimteclaims. Het hele gebied is een uitgestrekte oase van rust, water en weidsheid met de waterlinie als belangrijke cultuurhistorische drager. Niettemin is de invloed vanuit Amsterdam duidelijk merkbaar in Abcoude en de Vinkeveense Plassen door de hoge recreatiedruk. Ditzelfde speelt bij Utrecht rond Maarsseveen. Te voorziene ontwikkelingen vanuit Schiphol en de RoyalFlora vanuit Noord-Holland laten zich al voelen doordat er druk is op de ruimte voor de aanleg van meer logistieke functies.



De Ronde Venen

De Stelling van Amsterdam beslaat een substantieel deel van de gemeente. Er zijn zes forten die nog niet of niet volledig ontwikkeld zijn. Het militair erfgoed is in het gebied van de SvA vaak niet herkenbaar, want het is van oudsher een 'verborgen' stelling. De verdedigingswerken waren gecamoufleerd met beplanting of moeilijk herkenbaar vanwege hun tweede functie als waterkering of bestaand water. In dit gebied zijn goede combinaties denkbaar met recreatie, duurzaam voedsel, bodemdalingsproblematiek, stikstofproblematiek, energie en klimaatadaptatie. Daarbij kunnen de waterlinieforten als uitgangspunt dienen en het gebied een duidelijker identiteit verschaffen.

Stichtse Vecht

De Nieuwe Hollandse Waterlinie is hier zeer waterrijk, kent vele kleine waterliniewerken en telt vele buitenplaatsen. Dit maakt het gebied recreatief zeer aantrekkelijk. Er liggen kansen om het erfgoed te combineren met recreatie en om de historische inundatiegebieden te combineren met klimaatadaptatie. We kunnen onderzoeken of aquathermie een serieuze optie is in dit gebied.

Resultaten gebied Noord:

Hieronder staan de resultaten die we in het gebied de komende vier jaar willen behalen. Deze lijst is niet uitputtend, het gaat om de hoofdlijnen. In het jaarlijkse uitvoeringsprogramma scherpen we dit aan.

Ronde Venen

- Tweede vleugel en genieloods fort bij Nigtevecht zijn in gebruik genomen;
- Nieuw herbestemmingstraject met nieuwe ondernemer fort bij Abcoude is afgerond;
- Herbestemming fort bij Uithoorn is gestart met juiste businesscase en draagvlak overheden en eigenaar;
- Herbestemming fort Waver-Amstel is van start;
- Ontwerpend onderzoek naar recreatieve benutting van gebied Stelling van Amsterdam en naar combinaties van opgaven als klimaatadaptatie, tegengaan bodemdaling en stikstofdepositie.

Bij uitvoerend ontwerp onderzoek benutten we eerdere pilots energie en duurzaam voedsel waar al goede combinaties zijn gevonden. Daarnaast gebruiken we de in ontwikkeling zijnde kanskaart klimaatadaptatie. We werken hierbij samen met de gemeente en het Waterschap Amstel Gooi en Vecht het Waternet en de programma's Klimaatadaptatie, Energietransitie, Bodemdaling, Aanpak Stikstof en de Voedselagenda.

Stichtse Vecht

- Ontwikkelen fort Maarseveen tot duurzame creatieve broedplaats;
- Beter recreatief gebruik van fort Tienhoven;
- Samenwerking met buitenplaatsen in bescherming van erfgoed;
- Culturele instellingen en educatie komen samen op locaties;
- Waterrijk gebied in de gemeente is gekoppeld aan waterlinieverhaal voor verbeterde beleefbaarheid;
- Mogelijkheden aquathermie zijn onderzocht.



Ontwerpend onderzoek in Waverveen

Agrariër Jan van Egmond en zijn voorvaderen boeren al vanaf 1880 tot grote tevredenheid in Waverveen in de Stelling van Amsterdam. Maar zijn drassige veenland klinkt steeds verder in en dat maakt het boeren ingewikkeld. Op nat land is het lastig koeien houden. Zijn interesse werd dan ook gewekt op een informatieavond in zijn gemeente De Ronde Venen. Daar spraken ze over een mogelijke energiepilot: zonnepanelen en/of windturbines op het land in plaats van koeien.

Wat kan wèl

Dit was het startschot voor de kennismaking met Erik van Tooren, gebiedsmakelaar van het programma Nieuwe Hollandse Waterlinie & Stelling van Amsterdam. 'Zijn land ligt weliswaar in beschermd militair erfgoed, maar we staan open voor mogelijkheden die er wèl zijn.' Samen met landschapsarchitect Jorrit Noordhuizen van bureau NOHNIK startte hij een ontwerpend onderzoek. Ook gemeente De Ronde Venen en Waternet sloten aan en er volgde een traject van ruim een jaar met allerlei specialisten, samen het land op, veel praten aan de keukentafel en veel koffie. De gelegenheidsclub dacht vanuit het land van de boer, wat kan je daar doen?

Scenario's

De elementen: de forten, de verdedigingslijn van de Stelling van Amsterdam, natuur, agrarisch groen, energieopwekking en de steeds verder inklinkende veengrond, waar het allemaal om begonnen was. Samen kwamen ze tot drie scenario's - ontwerpen waarin niet alleen werelderfgoed en energieopwekking werden bekeken, maar ook combinaties met het boeren, de natuur, recreatie en het terugdringen van bodemdaling en stikstofdepositie. Noordhuizen: 'We gingen samen het land op en op de iPad werden met Augmented Reality de scenario's bijna tastbaar; je kon de zonnepanelen haast vastpakken en de rietkragen bijkans aanraken. Je zag meteen dat windturbines geen optie waren, veel te groot. Dat is de kracht van onze ontwerpen, het geeft direct inzicht in de gevolgen van je keuzes voor het landschap.' Uiteindelijk werd één scenario gekozen, een mooi ontwerp dat veel belangen bundelt in het landschap.

Verdienmodel

Ook agrariër Van Egmond is positief over het ontwerpend onderzoek: 'Het gaf veel inzicht, vooral over ingrepen op mijn land, heel leuk.' Over de uitkomst is hij wat minder enthousiast: 'Ik kan er helaas nog niet mee verder, want het verdienmodel is net te weinig. Voor het meest lucratieve ontwerp is een groter oppervlakte nodig.' Dus voorlopig blijft Van Egmond met wat kunstgrepen doorboeren. Maar het denken over mogelijkheden gaat ondertussen gestaag door binnen de Stelling en de gemeente, geheel in lijn met de Omgevingswet: overheden zoeken samen naar een integrale oplossing, waarin alle opgaven een plek krijgen.

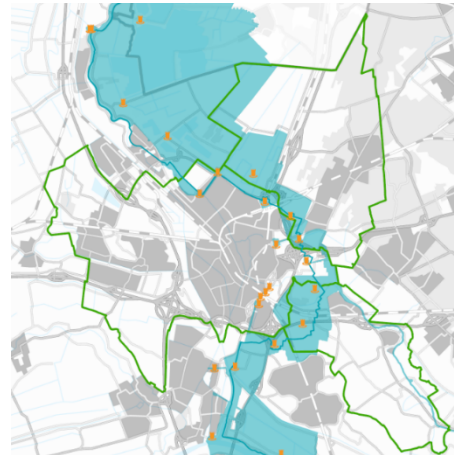


Land van agrariër Van Egmond in de Stelling – resultaat ontwerpend onderzoek

4.2.2 Midden

Algemeen

Het middengedeelte van de Hollandse Waterlinies, vooral bij de stad Utrecht, kenmerkt zich vooral door de hoge dynamiek. Grote drijvende krachten daarbij zijn de woningbouw, bevolkingstoename, werkgelegenheid en mobiliteit. Tussen 2020 en 2040 komen er pakweg 160.000 mensen en 96.000 huishoudens bij in de regio. Daarom moeten er tot 2040 ongeveer 104.000 woningen gebouwd worden. Deze groei heeft ook grote gevolgen voor de mobiliteit. Om het centraal station te ontlasten worden nieuwe knooppunten ontwikkeld, stedelijke centra aan de buitenzijde van de stad rond een hoogwaardig station, zoals bijvoorbeeld Lunetten-Koningsweg.



Groene tegenhanger

Als tegenwicht tegen deze 'stenige' ontwikkelingen streven gemeente en provincie naar groene tegenhangers, waar de bewoners tot rust komen, recreëren en genieten van natuur en cultuurhistorie. Juist voor die opgave is de waterlinie belangrijk. We schetsen voor enkele deelgebieden in Midden, de ontwikkeling in de komende vier jaar en de verwachte bijdrage aan de in hoofdstuk 1 genoemde doelstellingen en resultaten. Deze schets is beslist niet uitputtend. Ook in andere deelgebieden spelen dergelijke zaken.

Voor al deze gebieden en opgaven geldt dat de gebiedsmakelaar een cruciale rol vervult in het duiden van kansen, hindernissen, leggen van dwarsverbanden en slechten van hobbels, zowel in het gebied als in het provinciehuis. Binnen de provincie is hij daarbij gespist op samenwerking met programma's als Klimaatadaptatie, Groen Groeit Mee, Recreatie en Toerisme en Gezonde Leefomgeving.



Noorderpark-Ruigenhoek - De Bilt en Utrecht

Noorderpark-Ruigenhoek

In dit grote recreatiegebied aan de noordzijde van Utrecht is de waterlinie een van de trekpleisters (zie ook kader paragraaf 4.2). De forten De Gagel en Ruigenhoek en de talloze groepsschuilplaatsen zijn beeldbepalend. Vanuit de waterlinie is ook voortdurend stevig bijgedragen aan de promotie van het gebied met routes, huisstijl, bebording en promotie in tal van media. Dit droeg bij aan de bekendheid van het gebied en zorgde voor een gestage toename van het aantal bezoekers. Deze lijn zetten we de komende jaren voort met de volgende speerpunten:

Ontwikkeling van fort De Gagel tot een icoon van de waterlinie

Belangrijk hierbij zijn de kunstwerken 'Ontmoeting met een inundatieveld' en een beschilderde groepsschuilplaats. Het inundatiekunstwerk is het eerste kunstwerk dat de inundatie van het strategische landschap tastbaar en zichtbaar maakt. De kunstwerken zijn samen met fort De Gagel belangrijk voor de entree naar het achtergelegen Gagelbos. Daarmee krijgt het hele gebied meer allure.

Gezamenlijk onderzoek naar ontwikkeling fort Ruigenhoek als klimaatfort

In het verleden diende het fort als verdedigingsbolwerk tegen de vijand die de stad wilde innemen. Nu is de vijand een andere: het veranderende klimaat. Meerdere partijen willen het fort gebruiken voor exposities en als broedplaats voor innovaties en netwerkbijeenkomsten op klimaatgebied. Er worden bijvoorbeeld experimenten gedaan met klimaatadaptatietechnieken. De waterlinie wordt zo ingezet voor het bereiken van meerdere samenhangende provinciale beleidsopgaven. De opties voor ontwikkeling worden wel bemoeilijkt door de forse benodigde aanvangsinvesteringen om het fort gebruiksklaar te maken. Daarover lopen nu gesprekken.

Maarschalkerweerd

Maarschalkerweerd is het gebied tussen de stad Utrecht en de landgoederen van Amelisweerd. Het is een essentiële schakel in het groene recreatieve netwerk rond de stad. Tegelijkertijd is het gebied versnipperd, rommelig en mist het een duidelijke identiteit, doordat het doorsneden wordt door grote wegen en spoorwegen. Het gemeentelijke ontwikkelperspectief Maarschalkerweerd wil het gebied omvormen tot een samenhangend groen gebied dat rust op de pijlers sport, duurzame mobiliteit en cultuurhistorie met bebouwing rond het stadion van FC-Utrecht en station Lunetten.

Ontwikkeling Lunettenpark

De eerste grote stap is de ontwikkeling van het 70 hectare grote Lunettenpark, het gebied waar werelderfgoed, stedelijke dynamiek en buitengebied samenkomen. De vier Lunetten zijn de dragers en markeren de overgang van stad naar parklandschap. De beoogde ontwikkeling sluit aan op meerdere provinciale belangen, zoals:

- Versterking van het militaire erfgoed van de NHW
- Versterking van de Voedsel- en Sociale agenda
- Versterking van het programma Groen Groeit Mee
- Vermindering van de recreatieve druk op Amelisweerd

Daarom heeft de provincie in 2020 een NHW-subsidie toegekend aan de gemeente Utrecht voor het Lunettenpark en is de gebiedsmakelaar nauw betrokken bij alle ontwikkelingen. Hij werkt daarbij samen met het programma Innovatie Fysieke Leefomgeving (IFL) binnen de provincie. IFL leent een projectleider uit aan de gemeente die in opdracht van de NHW samen met de gemeente aan het Lunettenpark werkt. Nadruk ligt op participatie en het bouwen van community platforms.

Amelisweerd-Rijnauwen-Vechten

Amelisweerd-Rijnauwen-Vechten (ARV) is een van de meest waardevolle én meest recreatief intensief gebruikte gebieden in onze provincie. Vooral in de weekenden als inwoners even weg willen uit de stad. Naast de landgoederen is de waterlinie in dit gebied een grote publiekstrekker met haar machtige forten (fort bij Rijnauwen en fort bij Vechten met haar Waterliniemuseum) en talloze bunkers. Verder loopt de Romeinse Limes dwars door het gebied en is het Limes-monument, Castellum Fectio, bij fort bij Vechten te bezichtigen.

In en rond de AVR lopen veel beleids- en uitvoeringstrajecten, projecten en initiatieven die goed op elkaar afgestemd moeten worden, want het ARV-gebied is aantrekkelijk én kwetsbaar. Daarom werken de gemeenten Utrecht en Bunnik en de provincie sinds oktober 2018 nauw samen. De gezamenlijke ambitie: *'De kernwaarden van dit gebied beschermen en waar mogelijk versterken, en de (extra) recreatieve druk op het gebied stroomlijnen en, waar nodig, afleiden. Hiervoor is het onder meer van belang de bereikbaarheid te optimaliseren, het zuidelijk deel (rond Vechten) aantrekkelijker te maken en, waar mogelijk, de verbinding met de omgeving van het ARV-gebied te versterken, zodat een groter gebied beleefbaar wordt.'*

Hieraan wordt sindsdien volop gewerkt en dat heeft voor de waterlinie geleid tot flinke investeringen in forten en verbindingen zoals het kunstwerk bij het tunneltje onder de A12. Het belang van spreiding van de recreanten, parkeervoorzieningen en routes groeit alleen maar als de werelderfgoedstatus van de waterlinie en wellicht ook die van de Limes een feit is. In verband daarmee is het interessant om het recreatieve aanbod te verbreden naar bijvoorbeeld bos Nieuw Wulven en langs de Kromme Rijn. Ook de ontwikkeling van een buitenpoort bij station Bunnik kan worden aangegrepen voor een regionale aanpak. Het is nu zaak om in dat energieke veld de kernkwaliteiten van de waterlinie te borgen en interessante opties te verzilveren waar zowel recreanten als bewoners bij gebaat zijn.



Fort bij Vechten – Bunnik – Kruispunt met de Limes en imposant iconisch bouwwerk

Resultaten gebied Midden:

De hierboven genoemde voorbeelden illustreren dat de waterlinie als drager en aanjager van de ruimtelijke kwaliteit fungeert. We zetten we de komende vier jaar in op de onderstaande resultaten.

- Routestructuur Ruigenhoek is verder ontwikkeld;
- Klimaatfort Ruigenhoek is in de steigers gezet;
- Poort de Gagel heeft allure gekregen;
- Waterlinie wordt drager van ontwikkeling Lunettenpark en Noorderpark-Ruigenhoek;
- Lunettenpark versterkt de ruimtelijke kwaliteit van Maarschalkerweerd;
- De kernkwaliteiten van de waterlinie in dit gebied worden meegenomen in de MIRT-studie (MIRT = Meerjarenprogramma Infrastructuur, Ruimte en Transport);
- De recreatiedruk in het ARV-gebied wordt gespreid en regionaal aangepakt;
- Eigenaarschap in Maarschalkerweerd is sterk verbeterd ('het Lunettenpark is van Lunetten').

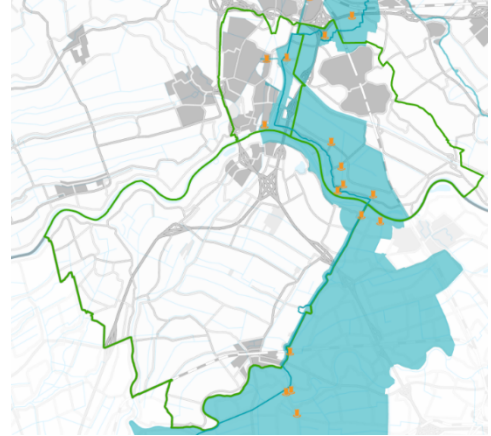
Midden is een zeer dynamisch gebied. Wat ook speelt is de woningbouw in Odijk Oost, de energietransitie in Bunnik en de Bilt, het zoeken naar een nieuwe locatie voor het Ronald Mc Donaldhuis in het USP, de Utrecht Nabij-opgave et cetera. In de praktijk krijgen ook deze onderwerpen de volle aandacht. Ook daar laten we de waterlinie fungeren als aanjager van ruimtelijke kwaliteit en zoeken we de samenwerking en afstemming met andere provinciale en externe opgaven.



4.2.3 Zuid

Algemeen

Ook in het zuiden bepaalt de hoge dynamiek rondom Utrecht, Nieuwegein en Houten de agenda in hoge mate. De druk op de ruimte direct rondom stad is groot. Dit komt door de woningbouw- en mobiliteitsopgave voor de A12- zone waar Laagraven onderdeel van uitmaakt. Meer naar het zuiden ligt het prachtige open en groene gebied van het Eiland van Schalkwijk en aan de overzijde van de Lek Vijfheerenlanden met de Diefdijk en het imposante fort Everdingen. Juist hier kunnen de Hollandse Waterlinies een belangrijke rol spelen als tegenhanger van de verstedelijking rondom Utrecht, Nieuwegein en Houten en als drager van de waarden rust en groen.



Dit vraagt om een gebiedsgerichte aanpak waarbij goede afstemming noodzakelijk is, zowel binnen de provincie als extern met initiatiefnemers. Hieronder geven we enkele voorbeelden en we sluiten af met een aantal resultaten die we in Zuid willen behalen.

Laagraven: hoge dynamiek A12 Zone én militair landschap NHW

Laagraven ligt aan de oostkant van het stedelijk gebied van Utrecht en Nieuwegein/Houten. Het gebied wordt in het noorden begrensd door de A12, in het oosten door de A27 en in het zuiden door het Amsterdam-Rijnkanaal. Het gehele gebied maakt onderdeel uit van de Hollandse Waterlinies. Het is een gebied met contrasten; historisch en modern, bebouwing en landschap, rustig en druk, natuur en recreatie. Dat alles botst vaak ruw op elkaar en werkt vervreemdend.

Stedelijk landschapspark

Laagraven maakt onderdeel uit van de A12-zone tussen de knooppunten Oudenrijn en Lunetten. Deze zone is in beeld voor grote opgaven op het gebied van wonen, werken, bereikbaarheid en leefbaarheid. In het kader van het Meerjarenprogramma Infrastructuur Ruimte en Transport onderzoek (MIRT) van de Metropoolregio Utrecht en het project A12-zone zijn de ontwikkelmogelijkheden van dit gebied onderzocht. Eén van de inzichten is dat de NHW een kwaliteitsimpuls kan leveren voor het vestigingsklimaat. In november 2020 hebben Rijk en regio afspraken gemaakt over de ontwikkelperspectieven van dit gebied tot 2040 met een doorkijk naar 2050. Daarbij wordt Laagraven gezien als 'stedelijk landschapspark' met een groen/recreatieve functie als 'contramal' voor de verstedelijking van de A12-zone.



Houten, het Eiland van Schalkwijk en versterking van de Lekdijk

Wie over het Eiland van Schalkwijk rijdt, vaart of wandelt, ervaart Nederland zoals het ooit bedoeld was. Het Eiland van Schalkwijk is een open en groen gebied ten zuiden van de kern Houten. Het wordt aangeduid als eiland, omdat het vrijwel geheel wordt omsloten door water: het Amsterdam-Rijnkanaal, de Lek en het Lekkanaal. Het eiland heeft een uniek, prachtig en gaaf cultuurlandschap: van betekenis voor het eiland zelf, maar ook voor de omgeving.

Icoongebied

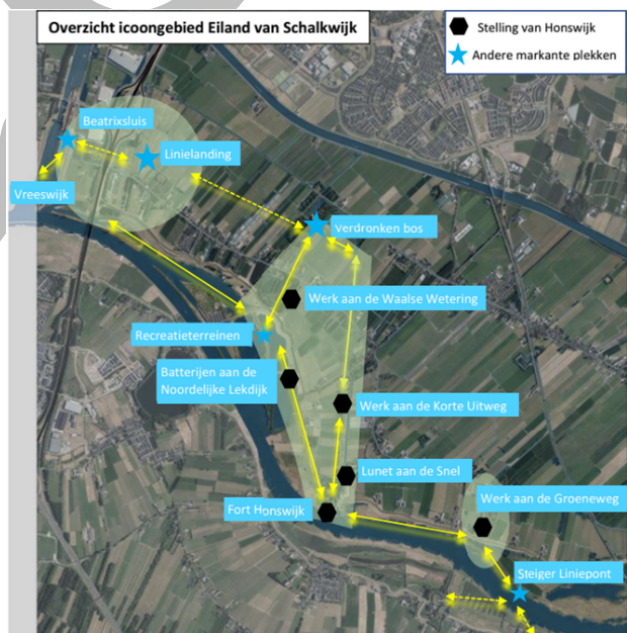
In dit icoongebied ontmoeten twee gebiedsverhalen elkaar: het 'Lekdijklandschap' en de 'Nieuwe Hollandse Waterlinie'. Deze zijn onlosmakelijk met elkaar verbonden. De Lekdijk zorgt al een millennium voor droge voeten en droeg bij aan het ontstaan van het huidige landschap. De dijk vormt de grens tussen binnendijskultuur(historisch)landschap en buitendijskultuur(natuur)landschap met prachtige, grote uiterwaarden. De Nieuwe Hollandse Waterlinie op het Eiland van Schalkwijk is bovendien uniek. Nergens kun je zoveel forten en (water)werken in hun oorspronkelijk landschap en in onderlinge samenhang zien en beleven.

Meekoppelkansen

Om de Lekdijk toekomstbestendig te houden, werkt het Hoogheemraadschap De Stichtse Rijnlanden (HDSR) de komende jaren aan een versterking van de gehele Lekdijk tussen Amerongen en Schoonhoven. Ook op het traject op het Eiland van Schalkwijk. Juist in dit icoongebied liggen kansen om de dijkversterking te combineren met opgaven voor waterlinie, natuur, waterkwaliteit en recreatie, ontsluiting van het gebied en verkeersveiligheid. De gebiedsmakelaar speelt hierin een cruciale rol en opereert als regisseur in zowel het programma Hollandse Waterlinies als het programma Mooie en Veilige dijken. Met dat programma wordt intensief samengewerkt net als met het programma Recreatie en Toerisme. Hiermee vervullen we de ambitie om de ruimtelijke kwaliteit en beleving substantieel te verbeteren concreet in en pakken we bovendien als middenbestuur onze regierol.

Sterke Lekdijk

Het enorme project 'Sterke Lekdijk' brengt veel 'meekoppelkansen' voor de waterlinie met zich mee. Bijvoorbeeld het weer zichtbaar maken van de inlaatsluis van fort Honswijk, die sinds de laatste dijkversterking in 1985 in de verzwaarde dijk verdween. Bij oorlogsdreiging kon men met deze sluis water inlaten vanuit de Lek waarmee een groot gebied onder water werd gezet en daardoor niet meer bereikbaar was: te diep voor soldaten te voet en te ondiep voor vijandelijke schepen. Door de inlaatsluis weer zichtbaar en beleefbaar te maken, kan het verhaal van de waterlinie in dit gebied nog beter verteld worden.



Nieuwegein: fort Jutphaas in Rijnhuizen

Sinds 2016 is het gehele gebied rondom het fort Jutphaas onderdeel van het ontwikkelplan Gebiedsvisie Mooi Rijnhuizen van de gemeente Nieuwegein. De oude kantorenwijk wordt getransformeerd naar de nieuwe woon- en werkwijk Rijnhuizen. Hierbij werkt het programma Hollandse Waterlinies nauw en intensief samen met het programma Versnelling Woningbouw. Het forteneiland Jutphaas is hét groene hart van de wijk. In het bomvrije wachthuis op het forteneiland is een horecaondernemer gevestigd en de afgelopen jaren is het groen op het forteiland recreatief toegankelijk gemaakt. Dit trekt bezoekers uit de wijk Rijnhuizen, Nieuwegein en Utrecht aan.

Resultaten gebied Zuid:

Net als in Midden geldt dat een deel van Zuid een hoog dynamisch gebied is met meerdere provinciale opgaven. Meer naar het zuiden wordt het gebied landelijker en krijgen andere waarden een groter belang. Hieronder staan de resultaten die we in het gebied de komende vier jaar willen behalen. Deze lijst is niet uitputtend, het gaat om de hoofdlijnen. In het jaarlijkse uitvoeringsprogramma scherpen we dit aan.

Eiland van Schalkwijk

- Samenhangend systeem van attracties, rustpunten en recreatieve routes op het Eiland van Schalkwijk;
- Betere ontsluiting van het Eiland van Schalkwijk vanuit het streektransferium Linielanding aan de A27;
- Verbetering bereikbaarheid Fort Honswijk via Lekdijk;
- Verdere ontwikkeling van fort Honswijk tot hét icoon van het Eiland van Schalkwijk;
- Recreanten en bewoners weten van verbeterde zichtbaarheid en beleefbaarheid dijk- en waterlinielandschap;
- Verbinding tussen routes van de waterlinie aan de noordelijke Lekdijk met:
 - waterlinie aan zuidelijke Lekdijk
 - westzijde van Lekkanaal (Fort Vreeswijk en omgeving)

Rijnhuizen

- Groene-hart-functie van forteiland Jutphaas in gebied Rijnhuizen is verder versterkt;
- Rol en relatie forteiland Jutphaas in de Hollandse Waterlinies is bekend door optimaal benutten informatiepunten in publieke ruimte;
- Bomvrije wachthuis is gerestaureerd en fungeert met aanwezige horeca en fortwachterswoning als belangrijke ontmoetingsplek voor inwoners van de wijk en bezoekers uit de omgeving;
- Fiets- en wandelroutes verbinden fort Jutphaas met de andere waterlinie-elementen van Nieuwegein waaronder de plofsluis, de Batterijen aan de Overeindseweg en fort Vreeswijk. Dit versterkt de stad-land relatie.

Vreeswijk

- Herkenbaarheid en beleefbaarheid van fort Vreeswijk als militair werk is versterkt door restaureren buitenruimte en historische gebouwen;
- Door participatie in gebiedsgericht aanpak van versterking Lekdijk op traject Vreeswijk – Jaarsveld bijdragen aan herstel samenhang Lekdijk en aangrenzende sluizen en andere water(linie)elementen in historische kern Vreeswijk.

Laagraven

- Dit waterliniegebied is de basis voor verdere uitwerking tot stedelijk landschapspark met groen/recreatieve functie als contramal voor verstedelijking van de A12-zone.

4.3 Communicatie

Communicatie vormt een cruciaal onderdeel van het programma. Het zorgt voor betrokkenheid, draagvlak, enthousiasme en kennis over de Hollandse Waterlinies; heel belangrijk in het dynamische waterlinie-speelveld waar belangen om de aandacht strijden. Geen waterlinie-evenement zonder wervende communicatie, geen linieroute zonder verhaal, geen gebiedsaanpak in de linie zonder publicaties.

Veel boodschappen voor veel doelgroepen

Het gaat om communicatieboodschappen voor veel verschillende doelgroepen op diverse vlakken. Neem de Lekdijk, hier komen veel opgaven bij elkaar en informeren we over de cruciale rol die onze gebiedsregisseur hierbij inneemt. Bij de fiets- en wandelroutes vertellen we het verhaal over water als wapen en verbinden dat met het huidige en het toekomstige watermanagementsysteem. Voor onze gebiedsanalyses maken we flyers en organiseren we bijeenkomsten om betrokkenen te informeren over de kernkwaliteiten van de Hollandse Waterlinies en om uit te leggen hoe ze de analyse kunnen gebruiken. En denk aan de campagne Ode aan de Hollandse Waterlinies. We dragen daarbij de boodschap uit dat we trots mogen zijn op de vele facetten die ons mooie groene linielandschap te bieden heeft. Zoals bij de fortensafari's waarbij bezoekers de bijzondere biodiversiteit rondom forten beleven.

Borging

Communicatie zorgt daarnaast voor borging, een belangrijk aspect binnen dit programma. Als onze boodschappen landen, gaan inwoners en bezoekers de Hollandse Waterlinies meer en meer omarmen en neemt de wil toe om dit bijzondere landschap met haar unieke militaire erfgoed te beschermen. Pas als mensen via verschillende wegen meerdere malen in aanraking komen met de boodschap van de Hollandse Waterlinies, komt het in hun hoofden en harten. Dit geldt zowel intern als extern. Daarnaast heeft communicatie een rol in ophalen wat er leeft. Een professional met vragen over de duurzame ontwikkeling van zijn fort, een vrijwilliger die een oproep wil plaatsen. Het moge duidelijk zijn, zonder goede communicatie geen florerende waterlinie. Hoe pakken we dat aan?

Social media en monitoring

We zetten steeds meer in op social media (zie ook themagerichte aanpak). Onze doelgroepen zijn daar steeds vaker te vinden en het biedt mogelijkheden voor gerichte boodschappen en interactie waardoor de boodschap beter aankomt. Daarnaast monitoren we on- en offlinecommunicatie over de Hollands Waterlinies, zodat we daar tijdig en adequaat op kunnen inspringen.

Facebookbericht Liniepontje Werk aan de Groene Weg-Everdingen gaat weer varen

Communicatie over projecten

In projecten waarin het programma participeert zijn vaak veel partijen betrokken. Tijdens het project maken de betrokken partners afspraken over de communicatieaanpak, waarbij het markeren van mijlpalen en resultaten een leidraad is. Onze gebiedsmakelaars spreken de betrokkenen 'in het veld' en hebben een belangrijke rol in het uitdragen van onze boodschap.

Communicatie over het programma

We communiceren met de buitenwereld via eigen kanalen en die van partners onder andere via het Pact van Ruigenhoek. We zijn veel aanwezig in het veld en sluiten aan bij relevante events en bijeenkomsten. Hierbij gebruiken we waar mogelijk een paraplu-boodschap om het overkoepelende verhaal over onze gebiedsaanpak en rol te vertellen:

- We verbeteren de ruimtelijke kwaliteit in het waterliniegebied met een gebiedsaanpak waarbij we meerdere opgaven tegelijk oppakken met militair erfgoed als speerpunt;
- We nemen waar mogelijk een regisseursrol;
- We sluiten aan bij grote projecten en koppelen dan kansen mee als recreatie, natuur, energietransitie en waterberging.

De werkplaats

De werkplaats is een belangrijk kanaal binnen ons communicatie-arsenaal. Het is een interactief platform voor kennisuitwisseling voor alle waterlinies in Nederland, waarop stakeholders zelf informatie over waterlinieprojecten kunnen zetten en elkaar kunnen vinden. Het faciliteert verbinding met andere linies en zorgt er tegelijkertijd voor dat we op een laagdrempelige manier naar buiten treden met ons programma. We houden het werkplaatsbestand op de hoogte met regelmatige nieuwsbrieven.

Externe partijen communiceren over gezamenlijke producten

We werken samen met partners als de ANWB, NBTC, Wandelnet, Fietsplatform en de NS aan waterlinieproducten (zie ook themagericht werken). Die partners hebben consumentenplatforms met een groot bereik. Daarnaast heeft het programma partners als popup-restaurant SterkWater en de Waterlinie Wandeltochten aan zich gebonden. Zij organiseren events waarbij alles in het teken staat van de Hollandse Waterlinies. Hierbij wordt de bezoeker meegenomen in het verhaal van de waterlinie. Hetzelfde geldt voor de communicatie met onze Pactpartners. Ook zij maken de waterlinie relevant voor hun achterban en dragen bij aan de borging van waterlinieproducten.

Interne communicatie

We communiceren via interne kanalen met onder andere een eigen groep op Atrium en bijeenkomsten zoals workshops die we samen opzetten met Utrecht Lab en het Netwerk Omgevingsgericht Werken. Daar kunnen we kennis delen, sparren, ervaringen uitwisselen en samenwerken met interne programma's en projecten. Over onze gebiedsaanpak bijvoorbeeld; hoe werkt het, wat levert het op? Ook vernieuwende methodes als ontwerpend onderzoek brengen we over het voetlicht om kennis en ideeën uit te wisselen.

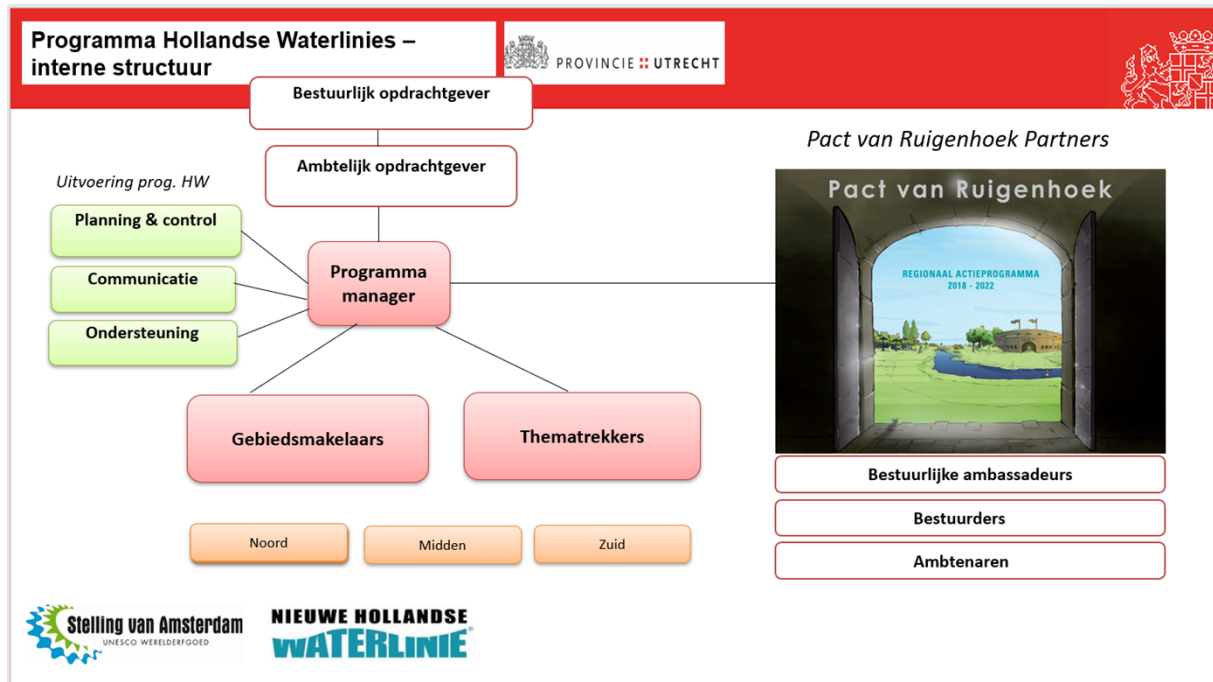
Liniebrede communicatie - interprovinciaal Linieteam

Het interprovinciale Linieteam faciliteert met middelen, huisstijl en communicatiemomenten. Deze bouwstenen kan iedereen gebruiken bij het vertellen van zijn eigen deel van het verhaal. Met de Unesco-nominatie is het verhaal van de Hollandse Waterlinies (Stelling van Amsterdam en Nieuwe Hollandse Waterlinie) de basis. Het Utrechtse programma werkt hierin samen met communicatieadviseurs van het Linieteam/de siteholder en de andere betrokken provincies. (Zie ook themagericht werken).

5 PROGRAMMASTRUCTUUR HOLLANDSE WATERLINIES

In dit hoofdstuk gaan we nader in op de organisatie van het programma Hollandse Waterlinies. Eerst staan we stil bij de organisatie en samenwerking binnen provincie Utrecht en vervolgens kijken we hoe dit alles is ingepast in de structuur voor de gehele Hollandse Waterlinies.

5.1 Interne structuur



De organisatie van de Hollandse Waterlinies volgt de principes van programmatisch werken. Daarbij onderscheiden we onder andere de rollen van opdrachtgever en opdrachtnemer. Daarnaast kent het programma in Utrecht een bijzondere aanvulling: het Pact van Ruigenhoek. In dit Pact zijn alle Utrechtse partners verenigd van de Hollandse Waterlinies. Hieronder lichten we dit alles nader toe.

Programmamanager

De programmamanager is de spil in de uitvoering van het programma en verantwoordelijk voor de aansturing van de gebiedsmakelaars en thema trekkers. De programmamanager wordt daarbij ondersteund op het gebied van communicatie, secretariaat en planning en control.

Gebiedsmakelaar

De drie gebiedsmakelaars zijn belangrijke spelers in het programma. Elke gebiedsmakelaar werkt in een regio. Er zijn drie regio's: Noord, Midden en Zuid. De gebiedsmakelaars zijn veel buiten en horen en zien wat daar speelt. Die bevindingen nemen ze mee naar collega's van betreffende teams en opgaven in het provinciehuis. Ook kan de gebiedsmakelaar een team vormen met relevante stakeholders en kennis. Partijen in het gebied waarderen deze rol, omdat het bijdraagt aan een soepeler verloop van de uitvoering van projecten en handen en voeten geeft aan het concept integraal werken.

Thematrekkers

In het Pact van Ruigenhoek hebben de partners van de Hollandse Waterlinies in de provincie Utrecht zich verbonden met het programma. Daarbij werken ze samen op basis van vijf thema's: water, marketing & toerisme, recreatieve benutting, bescherming en ontwikkeling duurzaam gebruik.

Vanuit het Pact jagen bestuurlijke ambassadeurs de thema's aan. Verder valt elk thema onder de hoede van een thematrekker, een medewerker in het programmateam. De thematrekkers werken zowel voor het gehele waterlinie gebied als de afzonderlijke regio's.

Pact van Ruigenhoek

Eind 2017 bundelden provincie en partners hun krachten in het Pact van Ruigenhoek voor de bescherming, ontwikkeling en het vergroten van de bekendheid van de waterlinie. Het Pact kan gezien worden als een bondgenootschap, een bundeling van krachten die voortkomt uit een gedeelde trots op de waterlinie. De 14 partners stellen zich ten doel om:

- Het bijzondere verhaal van de Hollandse Waterlinies uit te dragen bij een (inter)nationaal publiek;
- Watelementen in het landschap zichtbaar te maken en de rol van het water in de geschiedenis te duiden;
- De uitzonderlijke waarden van het erfgoed te beschermen en aantasting daarvan tegen te gaan;
- Het linielandschap toegankelijker te maken met o.a. wandel- en fietsroutes en door deze bekend te maken;
- Bezoek aan de linie te stimuleren en (vrijtijd)bestedingen te verhogen;
- Forten en linielandschap in toenemende mate zelfvoorzienend te maken, door toevoeging van functies, duurzaam beheer, onderhoud en energiegebruik.

Het Pact is ondertekend door de gemeenten De Ronde Venen, Stichtse Vecht, De Bilt, Bunnik, Utrecht, Nieuwegein, Houten, Wijk bij Duurstede en Vianen, Hoogheemraadschap De Stichtse Rijnlanden, Waterschap Amstel, Gooi en Vecht, Natuurmonumenten, Staatsbosbeheer en de Provincie Utrecht. De ondertekenaars werken daarnaast nauw samen met uiteenlopende maatschappelijke partners, zoals Rijkswaterstaat, Vitens, ondernemers, bewoners en belangenpartijen.

De ambities van de Pact-partners zijn verwoord in het Meerjaren-actieprogramma (2018-2022). De looptijd van het Pact (2017-2022) valt niet precies samen met die van programmaplan (2021-2024). Ieder jaar stellen ze een jaarprogramma vast, het Regionaal Actie Programma (RAP), met concrete initiatieven die zij samen ontplooiën. Dit RAP maakt deel uit van het totale programmaplan voor de Hollandse Waterlinies. De Pact-partners leggen hiervoor jaarlijks een bedrag van 2 ton bijeen. Inmiddels streven de Pact-partners naar de voortzetting van hun samenwerking na 2022, omdat ze in de praktijk de meerwaarde hiervan ervaren. Juist de bundeling van lokale krachten met een stevig provinciaal team zorgt voor extra slagkracht.

Ambtelijk opdrachtgever

Binnen de provincie Utrecht fungeert de opgavemanager als de 'ogen en oren' van de programmamanager in de provinciale organisatie. De ambtelijke opdrachtgever heeft een groter financieel mandaat dan de programmamanager.

Bestuurlijk opdrachtgever

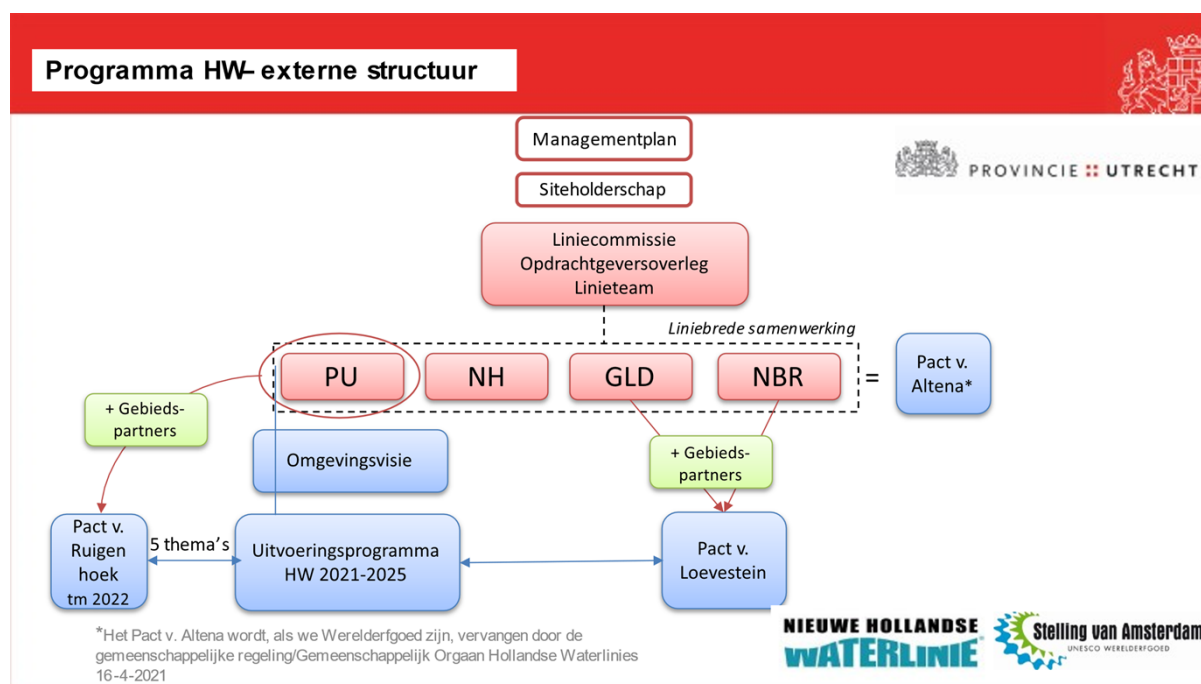
De bestuurlijk opdrachtgever is lid van Gedeputeerde Staten. De ambtelijke opdrachtgever en programmamanager hebben hiermee regelmatig overleg.

Gedeputeerde en Provinciale Staten

Het vaststellen van het programmaplan is een bevoegdheid van GS. Provinciale staten stellen de jaarrekening en begroting vast. Hierin zijn de financiën voor het programma opgenomen. Ook moet de interprovinciale siteholder, als de gemeenschappelijke regeling een feit is, jaarlijks haar begroting door PS laten goedkeuren. Dat is eigen aan de gemeenschappelijke regeling-systematiek.

5.2 Externe organisatie Hollandse Waterlinies

In de onderstaande figuur gaan we in op de externe organisatie van de Hollandse Waterlinies. Daarbij geldt een kanttekening. In de figuur wordt al de zogeheten siteholder vermeldt, de organisatie die officieel verantwoordelijk is voor het beschermen en uitdragen van de Uitzonderlijke Universele Waarden (Outstanding Universal Values, OUV) van de Hollandse Waterlinies. Deze siteholder wordt echter pas opgericht op het moment dat de Hollandse Waterlinies daadwerkelijk benoemd zijn tot Unesco-werelderfgoed. Op dit moment vervullen de Liniecommissie en het Linieteam de rol van de siteholder.



Managementplan/Liniebrede samenwerking

In het centrum van de figuur staan de vier provincies die samenwerken in de Liniecommissie en het Linieteam (en tezamen de toekomstige siteholder vormen): Utrecht, Noord-Holland, Gelderland en Noord-Brabant. De basis voor de samenwerking werd in 2014 gelegd in het Pact van Altena. De samenwerking nam een vlucht toen de deelnemers startten met de nominatieprocedure om de Stelling van Amsterdam uit te breiden met de Nieuwe Hollandse Waterlinie tot een groot werelderfgoed de Hollandse Waterlinies. Een cruciaal onderdeel van het nominatiedossier is het managementplan. Dit ligt aan de basis van het handelen van de siteholder en is het een actief document dat regelmatig geactualiseerd moet worden.

Siteholder

In juni 2020 hebben de Provinciale Staten van Noord-Holland, Utrecht, Gelderland en Noord-Brabant de gemeenschappelijke regeling vastgesteld die de status en werkwijze van de siteholder vastlegt. Deze regeling treedt in werking als de Unesco-werelderfgoedstatus definitief wordt toegekend. Een belangrijke taak daarbij is de opzet van een geharmoniseerd afwegingskader voor ruimtelijke afwegingen binnen het werelderfgoed. Dit moet ervoor zorgen dat alle provincies op eenzelfde manier waken over de OUV. De gebiedsanalyses die momenteel worden gemaakt, zijn daarbij een belangrijk instrument. Een andere belangrijke taak van de siteholder is het uitdragen van de historische waarde en de betekenis van het werelderfgoed. Tenslotte is het belangrijk te signaleren dat de siteholder (Linieteam en Liniecommissie) zich vooral richt op de lange termijn strategie als aanvulling op het operationele management op provinciaal en lokaal niveau. Dat laatste niveau is in het schema linksonder verbeeld voor de situatie in Utrecht. Belangrijke onderdelen daarbij zijn het

Pact van Ruigenhoek, de omgevingsvisie en het programmaplan. Vermeldenswaard is nog dat er een nauwe samenwerking bestaat tussen het Pact van Ruigenhoek en het Pact van Loevestein. Het Utrechtse programmteam Hollandse Waterlinies faciliteert op het vlak van marketing, recreatie en route-ontwikkeling.



Fort Everdingen - Vijfheerenlanden

6 PROGRAMMABEHEER

Om de uitvoering daadwerkelijk gestalte te geven, is het van belang dat alle middelen en organisatorische randvoorwaarden op orde zijn. Het programma Hollandse Waterlinies is goed ingebed in provinciale financiële systemen en de planning en control cyclus om goed grip te krijgen op de projectbeheersing. Dit lichten we nader toe en we sluiten af met het belangrijke onderwerp borging. Hoe zorgen we ervoor dat de opgave, activiteiten en werkwijze van het programma omarmd wordt en onderdeel gaat uitmaken van het reguliere werk van bijvoorbeeld andere afdelingen, opgaves, programma's en organisaties.

6.1 Financiën en sturing

Budget

In de meerjarige provinciale begroting, die voortkomt uit het coalitieakkoord is het budget voor de komende periode lager dan tijdens de afgelopen periode. Voor de periode 2021-2023 is jaarlijks € 1,62 miljoen beschikbaar. Voor 2024, het laatste jaar van het programma, is nog geen geld geserveerd, omdat het buiten de coalitieperiode valt. Om echter de voortgang te verzekeren doen we in 2022 – als het programmaplan is vastgesteld - via de Kadernota 2023- een verzoek voor aanvullend budget voor het jaar 2024.

Daarnaast is jaarlijks structureel € 0,45 miljoen beschikbaar voor de bijdrage aan de interprovinciale samenwerking van de provincie Utrecht (liniebreed programma/Unesco-nominatieproces) en het Pact van Ruigenhoek. We volgen goed of de beschikbare middelen afdoende zijn gezien de inspanningen en verplichtingen voor het invulling geven van het siteholderschap.

Het bovenstaande jaarlijkse budget van € 1,62 miljoen wordt vooral ingezet op de uitvoering van geprogrammeerde, redelijk strak afgebakende waterlinieprojecten. De uitgaven zijn per jaar op hoofdlijnen als volgt begroot:

- Exploitatiekosten, zoals inhuur, communicatie en adviesopdrachten die bijdragen aan het behalen van de omschreven resultaten. Deze kosten kenmerken we als proceskosten die binnen het jaarlijks budget ongeveer € 0,6 miljoen bedragen. Hierin zit een gelijkmatige verdeling tussen drie thematisch gerichte - en de drie gebiedsgerichte aanpakken.
- Subsidiekosten en/of overige vormen van financiering die worden ingezet voor aanvragen van derden binnen de kaders van de uitvoeringsverordening Nieuwe Hollandse Waterlinie. Hiervoor resteert jaarlijks 1,02 miljoen die voornamelijk evenredig wordt ingezet binnen de drie gebiedsgerichte aanpakken.

Investerings die voortkomen uit grote integrale gebiedsontwikkelingsprocessen, waar soms samenwerkingsovereenkomsten aan ten grondslag liggen, zijn hierin niet opgenomen. Reden is dat deze programmaonderdelen vanwege de complexe aard lastig te plannen en te begroten zijn. Tijdig wordt met de betrokken bestuurder voor de gewenste investeringen afstemming gezocht en zondig een passend financieringsvoorstel opgesteld. Daarbij streven we ook naar bijdragen van partners uit het gebied zelf. De benodigde proceskosten om te komen tot deze gebiedsplannen zijn wél opgenomen in de programmabegroting.

Voor de programmaperiode 2021-2024 is er jaarlijks 12,2 fte aan personele formatie opgenomen, bestaande uit: programmamanager, omgevingsmanager, projectbeheerser, gebiedsmakelaars, thematrekkers, projectleiders, projectmedewerkers, communicatiemedewerkers en financiële ondersteuning.

Sturing op budget en uitgaven

Ervaringen uit de afgelopen programmaperiode leren dat het lastig is om uitgaven per jaarschijf nauwkeurig te prognosticeren. Dit komt voort uit de aanpak waar het programma voorstaat, waarbij we inspelen op ontwikkelingen die in het gebied spelen. Dat is maatwerk en de timing luistert nauw. Dat werkt direct door bij subsidieaanvragen. Het precieze moment waarop deze worden ingediend is dan afhankelijk van het deels onvoorspelbare project/proces.

In de vorige periode werd dit planningsvraagstuk ondervangen door een reserve. Deze buffer verschaftte de benodigde speelruimte, maakte dat de uitvoering gestaag kon doorgaan, ondanks jaarlijkse schommelingen in het uitgavepatroon. In lijn met de Nota Reserves en voorzieningen (2018) is het instellen van (nieuwe) reserves zoveel mogelijk beperkt. Via de jaarlijkse plannings controlcyclus proberen we zo realistisch mogelijk te begroten. Eventuele onder- of overbestedingen, en daaruit volgende (bestemmings)voorstellen, worden via die cyclus aan Provinciale Staten gemeld. Dit gegeven maakt projectbeheersing extra belangrijk om grip te houden. Via de begroting geven we jaarlijks inzage in de bestedingen voor projecten die we voorzien. Voor het Pact van Ruigenhoek wordt ook jaarlijks een begroting opgesteld.

Uitvoeringsverordening

De uitvoeringsverordening Nieuwe Hollandse Waterlinie en Stelling van Amsterdam (Hollandse Waterlinies) is ook de komende periode een belangrijk instrument om de doelen van het programma te behalen. Hiermee kunnen we andere partijen de benodigde financiële ruimte verschaffen om projecten op te zetten die het waterlinie-programma versterken.

Bij de opzet van uitvoeringsverordening wordt een budgetplafond voor de uitgave van subsidies bepaald op basis van het vrij besteedbare budget voor het waterlinieprogramma: 3 x 1,62 miljoen = 4,86 miljoen. Wij verwachten het programmageld te besteden met een verhouding van 40% voor procesondersteuning en Erfgoed Expert Team en 60% voor andere financieringsvormen (dat kan op diverse manieren zoals via subsidie, garantstelling, afdekken van een onrendabele top in de exploitatie om tot een duurzaam sluitende business case te komen, (voor)financiering van onderzoek, juridische en vergunning technische processen in de aanloop naar realisering, et cetera). Als gedurende looptijd van het programma blijkt dat er relatief meer geld nodig is voor het 'verordeningendeel' van het vrije budget, dan kunnen GS het subsidieplafond desgewenst verhogen.

Rapportage en monitoring

In de provinciale programmabegroting is in programma 7 Cultuur & Erfgoed het beleidsdoel opgenomen:

7.3 De Hollandse waterlinies zijn een belangrijke drager van een aantrekkelijke ruimtelijke kwaliteit.

In aanvulling daarop is in de provinciale programmabegroting een meerjarendoel toegevoegd:

7.3.1 De integrale meerwaarde van het militair erfgoed (gebieds)ontwikkelingen is hoger.

Op basis daarvan is vervolgens een indicator geformuleerd, die de basis vormt voor toekomstige rapportages en monitoring:

7.3.1.1 Het percentage waarmee door de integrale aanpak van de Hollandse Waterlinies de ruimtelijke kwaliteit - het groene open landschap, de toegankelijkheid door routes en de kwaliteit van het erfgoed – is vergroot (bij tenminste 3 aandachtsgebieden met 30% in 2024).

Belangrijke kanttekening is dat de indicator nog wordt aangepast, zodat een goede monitoring mogelijk is.

Een aan dit uitvoeringsprogramma nauw gerelateerd meerjarendoel betreft de gezamenlijke verantwoordelijkheid van de vier waterlinieprovincies voor de Unesco-nominatie en na een positief besluit daarover voor het beheer van het werelderfgoed:

7.3.2 Het siteholderschap van de Hollandse Waterlinies is beter ontwikkeld

Met als bijbehorende indicator:

7.3.2.1 Het functioneren van de siteholder wordt in 2023 tussentijds in opdracht van de vier provincies geëvalueerd en scoort hierbij ruim voldoende (minimale streefwaarde 7).

Dit meerjarendoel betreft de Utrechtse bijdrage aan de interprovinciale samenwerking van de provincie Utrecht (Liniebreed programma/Unesco-nominatie proces). De verantwoording over de inhoudelijke voortgang hiervan valt onder de concernopdracht NHW nationaal /Unesco en daarmee buiten het bestek van dit programmaplan.

Gedurende het programma volgen we de voortgang van het programma aan de hand van de resultaten die we boeken en de financiële verplichtingen. Bij de monitoring houden we richtlijnen voor monitoring van de omgevingsvisie aan.

Risico's en beheersmaatregelen

Bescherming vs. Ontwikkeling

Zoals uiteen is gezet in de vorige hoofdstukken manoeuvreert het programma in een spanningsveld: de toenemende claims om de ruimte in het landelijk gebied, de noodzaak om de kernkwaliteiten te beschermen en de wens om zoveel mogelijk ontwikkelingskansen te verzilveren. Dit is risicovol en kan soms leiden tot tijdrovende, complexe en bestuurlijke gevoelige situaties, vertragingen, aanpassing van de begroting en projectopzet, etc. Dit vereist zorgvuldig handelen, tijdige escalatie naar geëigende niveaus en politieke sensitiviteit bij de betrokken programmamleden.

Flexibel programma

Het programma Hollandse Waterlinies is een flexibel programma dat maatwerk wil leveren in nauwe samenwerking met de Pact-partners. Dat betekent dat resultaten veelal afhankelijk zijn van de inzet van andere partijen. Dat is een risico. Dat vergt een zorgvuldige procesaanpak en afsprakenkader. De ervaringen van de afgelopen periode zijn daarbij een belangrijke input. Heldere procesafspraken en zorgvuldige naleving zijn een van de belangrijkste vormen van risicobeheersing.

Werelderfgoed-nominatie

Een ander risico is de werelderfgoed-nominatie. Mocht Unesco negatief beslissen, dan kan dat het programma en haar uitstraling ook negatief beïnvloeden. Dit vraagt aandacht en een proactieve houding in de communicatie.

Financiën

Maatwerk leveren, betekent dat er soms handelingsnelheid nodig is. Dat is een risico gegeven de provinciale handelingsprotocollen en het schuurt soms met bedrijfsprocessen binnen de provincie.

Binnen deze randvoorwaarden zoeken we niettemin de meest flexibele werkwijze die maatwerkoplossingen mogelijk maakt.

Het provinciale budget voor de uitvoering van integrale gebiedsontwikkelingen is nog niet veiliggesteld in de provinciale begroting. De inzet is om dit te ondervangen met aanvragen via kadernota's, maar dit genereert uiteraard risico's voor de continuïteit van het programma.

Borging

Het voorliggende programma legt een zwaar accent op borging (zie ook verder in dit hoofdstuk). Dit is een langdurig proces en sterk afhankelijk van schakels in het gehele speelveld. Om over vier jaar een stevige structurele borging te realiseren, is derhalve volle aandacht vereist voor dit onderwerp.

Organisatie

De provinciale organisatie is in beweging, eens temeer door de ontwikkelingen die in gang zijn gezet door de omgevingsvisie. Zo ook bij andere organisaties. In deze dynamische organisatorische omgeving is het vasthouden van kennis en inspiratie belangrijk voor de voortgang van het programma. Daartoe voorziet het programma in workshops en leermomenten.

6.2 Borging

Dit programmaplan loopt tot en met 2024 en streeft naar een zorgvuldige borging voor de volgende periode. Die borging moet de komende jaren zijn beslag krijgen. Dat is een ingewikkelde puzzel, want het gaat om een complex programma met tal van vertakkingen binnen en buiten het provinciehuis, bijzondere werkvormen en specifieke expertises die in de loop der jaren zijn opgebouwd.

Zodoende willen we de komende jaren een stappenplan voor de borging uitwerken. Dit plan moet gebaseerd zijn op een helder overzicht van de taken die voortzetting behoeven en de opties voor borging. We willen dit stappenplan eind 2022 afronden. Dat is het startschot voor het zetten van vervolgstappen die in elk geval in 2024 uitmonden in een definitief borgingsplan voor het behoud en de doorontwikkeling van het militair erfgoed Hollandse Waterlinies.

Als input voor die eerste fase – het maken van het stappenplan – stippen we hieronder enkele kwesties aan die aan de orde moeten komen.

De rol en plek van gebiedsmakelaar en thematrekkers

In hoofdstuk 4 gaan we in op de werkwijze van de gebiedsmakelaars en thematrekkers. De verschillende invalshoeken binnen het team, in het veld en de onderlinge kruisbestuiving liggen aan de basis van de ontwikkelde gebiedsgerichte integrale aanpak. Juist hierdoor zijn slimme combinaties gemaakt met andere provinciale en regionale opgaven die een duidelijke meerwaarde hebben gegenereerd. Die continuering van deze werkwijze en rolbezetting behoeft speciale aandacht.

Beleid versus uitvoering in een programma of in de lijn?

Op dit moment wordt nadrukkelijk gekozen voor een volgende programmaperiode tot en met 2024. De komende jaren wordt bekeken hoe de taken en verantwoordelijkheden die opgebouwd zijn met de programma aanpak geborgd kunnen worden in de provinciale lijnorganisatie. Hierbij zal ook gekeken worden of en hoe de opgebouwde deskundigheid en ervaring met de diverse linies elkaar kan versterken; zoals bijvoorbeeld van de Oude Hollandse Waterlinie, Limes en Grebbelinie.

De siteholder

Het is van groot belang dat de rol van de siteholder goed wordt uitgewerkt en gedragen door de vier deelnemende provincies. Dat vraagt veel inzet, expertise en samenwerking, want er staan

ingewikkelde zaken op de agenda als de harmonisering van het RO-, energie- en beschermingsbeleid. Daarvoor worden nu al belangrijke stappen gezet, maar dit komt in een stroomversnelling als Unesco definitief de werelderfgoedstatus toekent. Daarom is het van groot belang dat de kwartiermaker, die in opdracht van de vier provincies is aangesteld, met hulp van het Linieteam de rollen en taken nader uitwerkt. De komende jaren moet de provincie aanvullende expertise en ondersteuning leveren. De vraag die vervolgens voorligt is hoe die inbreng na 2024 wordt gecontinueerd, want bescherming van erfgoed, en rijksmonumenten in het bijzonder, is een kerntaak van de provincie.

Pact van Ruigenhoek

Taken kunnen ook worden ondergebracht buiten het provinciehuis. Zo lijken de Pact van Ruigenhoek-partners ook een optie. Zij zijn belangrijke dragers van het gedachtegoed en hebben mede aan de wieg gestaan van de progressie van de afgelopen jaren. Ze hebben uitgesproken het Pact te willen voortzetten, omdat ze de meerwaarde onderkennen van de opgebouwde wijze van samenwerken. Tegelijkertijd hechten ze vooral grote waarde aan de expertise en de regierol van de provincie. Juist daardoor kreeg het waterlinieprogramma extra stootkracht en betekenis voor de gehele regio. Die rol willen ze dan ook daar houden. Ze werken graag mee aan activiteiten binnen de eigen gemeentegrenzen, maar de regierol hoort in hun optiek bij de provincie en het programmateam. Dat maakt borging bij Pact-partners ingewikkeld, maar borging van de bescherming via de gemeentelijke omgevingsvisies en -verordeningen is wel een activiteit die de komende jaren zijn beslag moet krijgen.

Restauratie-opgave Hollandse Waterlinies

In de vorige periodes hebben overheden, maatschappelijke organisaties en particulieren enorm geïnvesteerd in de restauratie en herbestemming van forten. Daardoor is het gelukt om het herstel van de Hollandse Waterlinies letterlijk en figuurlijk vorm te geven. Maar al is de grootste nood gelenigd, onderhoud en restauratie blijven nodig (zie ook herbestemming hoofdstuk 4). Het programma kan die taak in de komende periode slechts beperkt oppakken. Het budget is sterk gekrompen en de resterende middelen worden vooral ingezet op financiering van processen. Dit maakt het onderwerp restauratie-opgave een belangrijk borgingsvraagstuk. Hoe verzekeren we, gegeven de wettelijke verplichting om de OUV te beschermen, op langere termijn het onderhoud van de waardevolle gebouwen die bijna allemaal de rijksmonumentenstatus hebben? Want verval houdt nooit op. Een eerste stap zal zijn een inventarisatie van de huidige staat van onderhoud van de forten zoals beschreven in § 4.1.4 van dit programma. Deze inventarisatie dient ook als belangrijke input voor de discussie over de borging van de waterliniemonumenten op langere termijn, want restauratie- en onderhoud is nooit klaar.

Beheer waterlinielandschap

Op langere termijn is de verwachting dat het beheer van het waterlinielandschap een steeds belangrijker onderwerp wordt. Nu de grote stappen op het vlak van de herbestemming van forten, route ontwikkeling en marketing zijn gezet, komt er meer aandacht voor verdere ontwikkeling van het strategisch landschap met behoud van de kernkwaliteiten. Dit wordt versterkt door koppelingsskansen met andere grote opgaven in het landelijk gebied zoals klimaatadaptatie, vermindering stikstofemissie en -depositie, versterking biodiversiteit et cetera. Maar net zoals bij het vorige punt (de gebouwen) geldt ook hierbij dat het landschap onderhouden moet worden, anders verwildert het. Beheer is echter geen vanzelfsprekendheid, maar vergt de inzet van mens en machine en kost geld. Dit vraagstuk speelt nu al een belangrijke rol, maar komt vooral op andere tafels aan de orde, met name in de landbouw- en natuurhoek. Dat betekent dat het beheervraagstuk, inclusief financiering en koppelingsskansen, een plek moet krijgen op de lange-termijnagenda en onderzocht worden hoe dat het beste geborgd en georganiseerd kan worden.

Spanning tussen ontwikkeling en bescherming

In de vorige hoofdstukken hebben we de spanning tussen ontwikkeling versus bescherming geduid. Dat vraagstuk zal voortdurend aan de orde zijn en vraagt dus ook bij de borging van het programma aandacht. Het lijkt raadzaam om bij de te ontwikkelen strategie goed het oor te luisteren te leggen bij de gemeenten. Daar leeft grote bezorgdheid. Ze geven aan dat ze in de vuurlinie zitten; binnen hun gemeentegrenzen moeten de belangenafweging worden beslecht en daarbij voelen ze zich beperkt in hun handelen door de beschermingsregels. Heldere en eerlijke informatieverstrekking over de betekenis en implicaties van de wettelijke beschermingstaak is daarom cruciaal, zowel op ambtelijk als bestuurlijk niveau. Niet alles kan, maar het gebied zit ook niet volledig op slot. Betrouwbare informatie voorkomt dat verwachtingen worden geschapen die niet kunnen worden ingelost. Mede daarom is communicatie momenteel een belangrijke poot binnen het programma en een belangrijk instrument voor verwerving van draagvlak. Dit vraagstuk zal na 2024 nog steeds van belang zijn, dus daar moet de borgingstrategie op in spelen.

Resultaat

- Stappenplan voor de borgingsopgave gereed in 2022.



BIJLAGE 1 VERBINDING MET PROVINCIALE OPGAVEN EN PROGRAMMA'S

Het programma Hollandse Waterlinies staat niet op zich. De provincie Utrecht gaat de komende jaren aan de slag met grote provinciale opgaven op het vlak van energietransitie, recreatie en toerisme, klimaatadaptatie, natuurherstel, woningbouw en infrastructuur. De impact op de ruimte van al die opgaven is groot en er moeten keuzes worden gemaakt in het gebruik van de schaarse ruimte. In dit hoofdstuk geven we aan hoe we willen aansluiten op de provinciale programma's die invulling geven aan deze opgaven. We focussen daarbij op de programma's die de grootste raakvlakken hebben met de Hollandse Waterlinies en kansen bieden voor slimme combinaties. Randvoorwaarde hierbij is dat regie, taken en verantwoordelijkheden goed belegd worden. Verder vormen het coalitieakkoord en de omgevingsvisie belangrijke vertrekpunten.

Status programma Hollandse Waterlinies

Voor een goed begrip van de reikwijdte en betekenis van dit programmaplan is het van belang om de status van het programma goed te duiden. Hoe is het programma ingebed in de provincie, waar zijn we wel en niet van? Hieronder schetsen we kort de belangrijkste karakteristieken.

Afbakening

- Het programma Hollandse Waterlinies is een uitwerking van de omgevingsvisie en -verordening;
- Het programma heeft een eigen beleidsdoel in de P&C-cyclus van de provincie. Het richt zich op het uitvoeren van dit provinciale beleidsdoel in de praktijk buiten. Het programmaplan geeft een nadere inhoudelijke en procesmatige invulling van deze uitvoeringstaak;
- Het programma valt dus niet 'in de lijn', het is geen programma van beleidsafdeling Cultuur Erfgoed en Recreatie (CER), maar is gedefinieerd als concernprogramma;
- Het programma is bedoeld voor de ontwikkeling van de Hollandse Waterlinies (NHW en SvA) op het grondgebied van de provincie Utrecht. De afstemming en samenwerking met de provincies Noord-Holland, Gelderland en Noord-Brabant op thema's bescherming, uitdragen, beheer en de Unesco nominatie vindt plaats via een gezamenlijk programmabureau ("Linieteam") en de bestuurlijke "Liniecommissie" (een apart concernopdracht: NHW/Unesco).
- Het is ook niet gericht op andere linies (Oude Hollandse Waterlinie, Grebbelinie en de Limes). Dat valt onder de verantwoordelijkheid van de beleidsafdeling;
- In de praktijk kunnen niettemin meerdere linies tegelijkertijd bij een project of activiteit betrokken zijn. Dat onderstreept de noodzaak van een goede samenwerking tussen beleid, het programma en initiatiefnemers als waterschappen en grondeigenaren zoals Staatsbosbeheer en Natuurmonumenten.

Rolverdeling beleid - uitvoering

- Bij het beleid voor de waterlinies is de bescherming van de kernkwaliteiten een leidend principe dat in de wet en de provinciale omgevingsverordening verankerd is. Dat manifesteert zich bovenal in ruimtelijke vraagstukken, de Hollandse Waterlinies nemen immers letterlijk veel ruimte in beslag;
- Het programmateam streeft er in samenwerking met de deskundigen van Erfgoed en Ruimtelijke Ordening naar om binnen deze beperkingen zoveel mogelijk kansen te benutten;
- In de uitvoering wordt het beleid getoetst, verhelderd, geïnterpreteerd en waar nodig nader uitgewerkt;
- Een duidelijke rol- en taakverdeling is belangrijk mede in het licht van een goede borging van de Hollandse Waterlinie-taken op langere termijn. Daarom willen we in dit programma dit jaar helderheid geven, zowel binnen de provincie als op linieniveau. Ook in het licht van de uitwerking van de rolverdeling en werkwijzen voor de omgevingsvisie. Dit is nader toegelicht in de paragraaf borging in hoofdstuk 6.

Coalitieakkoord en omgevingsvisie

In het coalitieakkoord wordt het programma Nieuwe Hollandse Waterlinie expliciet genoemd:

De Nieuwe Hollandse Waterlinie wordt aanjager voor het creëren van ruimtelijke kwaliteit. Samen met de partners zorgen we voor behoud, ontwikkeling en beleving van de linies en dragen daarmee bij aan ambities voor recreatie, toerisme, natuur en water.



In dit programmaplan werken we deze ambitie verder uit. De omgevingsvisie is daarbij een belangrijk uitgangspunt, zowel beleidsmatig als qua werkwijze. De omgevingsvisie strekt uiteraard veel verder en gaat uitgebreid in op andere beleidsthema's en hun ruimtelijke impact. Dat is samengevat in onderstaande figuur die laat zien dat de visie in zeven beleidsthema's wordt uitgewerkt. Met de inzet op deze thema's in uitvoeringsprogramma's wordt toegewerkt naar een gezonde en veilige leefomgeving in de provincie Utrecht.

Ook wordt in de omgevingsvisie duidelijk de link gelegd met Hollandse Waterlinies. Zo wordt het volgende aangegeven:

- Ambitie 2050: De uitzonderlijke universele waarde van het Unesco-werelderfgoed Hollandse Waterlinies en Neder-Limes is onaangetast en wordt benut als uitgangspunt en inspiratiebron bij ontwikkelingen;
- We willen de Hollandse Waterlinies inzetten als dragers en aanjagers van omgevingskwaliteit en uitgaan van de kracht van dit bijzondere landschap;
- Bij de ontwikkeling in het landelijk gebied is het onze inzet om de kwaliteiten en potenties van landschap en cultuurhistorie te behouden en versterken.

Gebiedsgerichte aanpak

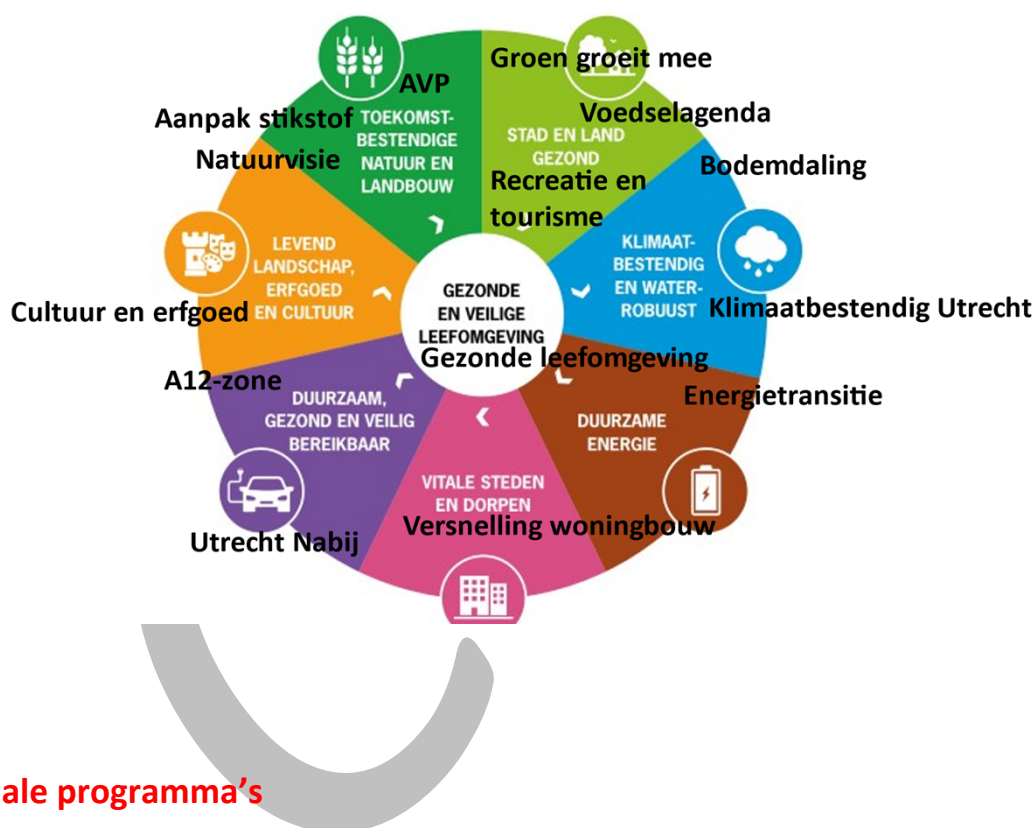
Verder stuurt de visie aan op een gebiedsgerichte aanpak in nauwe samenwerking met directe

stakeholders zoals gemeenten, waterschappen en andere belanghebbenden als maatschappelijke- en belangenorganisaties. Deze werkwijze is reeds gemeengoed binnen het waterlinieprogramma. Dit onderstreept de aansluiting tussen omgevingsvisie en programmaplan.

Raakvlakken

We willen in de uitvoering zo goed mogelijk aansluiten bij andere programma's die eveneens invulling geven aan de ambities van de omgevingsvisie. Op die manier brengen we de beoogde integrale gebiedsgerichte aanpak echt in praktijk. Daarom staan we hier stil bij een aantal programma's met duidelijke raakvlakken. Door juist met deze programma's samen te werken, vergroten we de kans op succes en synergie. In onderstaande figuur hebben we de programma's geplott in de beleidsthema's van de omgevingsvisie, zodat goed zichtbaar is waar de waterlinie aansluiting zoekt.

In het vervolg gaan we in op deze aanpalende programma's en de mogelijke koppeling met de Hollandse Waterlinies.



Provinciale programma's

De regio Utrecht is een van de meest competitieve, gezonde en inspirerende regio's van Europa. Het is een topregio waar mensen een hoge kwaliteit van leven ervaren. Dat willen we graag zo houden en zelfs verbeteren. Daarom heeft de provincie meerdere provinciale programma's ontwikkeld. We hebben ze onderstaand gegroepeerd naar de indeling van de omgevingsvisie.

Omgevingsvisie: Levend landschap, erfgoed en cultuur

Cultuur- en Erfgoedprogramma provincie Utrecht 2020-2023

Het hoofddoel van het Cultuur- en Erfgoedprogramma is:

Bijdragen aan de toegankelijkheid van cultuur en instandhouding van waardevol erfgoed, zodat bewoners en bezoeker van de provincie Utrecht hiervan kunnen leren en genieten.

Bij gebiedsontwikkelingen kunnen cultuurhistorische waarden een belangrijke inspiratiebron vormen. Deze waarden zijn zowel dragers als aanjagers van de kwaliteit van de omgeving. Cultuurhistorische waarden geven identiteit aan een plek en gebied en maken dat bewoners, bezoekers en bedrijven zich kunnen verbinden aan die plek en aan het erfgoed. Daarnaast schept dit erfgoed mogelijkheden voor benutting en beleving, veelal recreatief. Het trekken van publiek en daarmee inkomsten genereren is bovendien noodzakelijk voor behoud en beheer.

Het deelprogramma Cultuur en Leefomgeving heeft als doel de omgeving aantrekkelijker te maken door vormgeving en kunst. Ook ondersteunt het bij (complexe) vraagstukken door met creatieve verbeeldingskracht op een andere manier naar de leefomgeving te kijken. Door de waarde van cultuurhistorie daarbij als uitgangspunt te nemen wordt het landschap aantrekkelijker. Het programma biedt een scala aan instrumenten zoals proces-ondersteuning, (ontwerpend) onderzoek of mee laten denken van creatieven bij ruimtelijke ontwikkelingen.

Koppeling programma's

Er liggen zeker kansen voor samenwerking met het programma Cultuur en Erfgoed en het deelprogramma Cultuur & Leefomgeving (kunstwerken en opera/theater et cetera). De verdere ontwikkeling van de Hollandse Waterlinies draagt ook direct bij aan het verwezenlijken van de cultuur- en erfgoeddoelstelling. Het zorgt ervoor dat de waterlinies zichtbaar en bruikbaar worden gemaakt. Behoud door ontwikkeling is daarbij een belangrijk uitgangspunt. Door restauratie en het toevoegen van functies wordt de duurzame toekomst van erfgoed geborgd. Deze inzet moet de komende vier jaar samen met de beleidsafdeling nader worden ingevuld, zodat de kennis ook ten goede komt aan de andere linies. Speciale aandachtspunten daarbij zijn de Unesco-nominatie, opgedane ervaringen tot dusver en de samenwerking met de andere linie-provincies.

Omgevingsvisie: Stad en land gezond

Programma Groen Groeit Mee

Voor een gezonde leefomgeving is groen een belangrijke component, zowel voor de gezondheid als de aantrekkelijkheid. Het programma Groen Groeit Mee wil een evenwichtige groei van bebouwing en groen bevorderen. Het is een versnellingsprogramma gericht op integraliteit, focus en daadkracht.

Het belang van groen was al bekend, maar komt door opgaven als klimaatadaptatie en woningbouw en door de coronacrisis meer op de voorgrond. Willen we onze gezonde groene leefomgeving borgen, dan is actie vereist. De besluiten over nieuwe woningbouw, de daarbij behorende infrastructuur en energietransities verlopen in hoog tempo. De noodzaak van meegroeïend groen (= voldoende ruimte voor recreatie en natuur, duurzame landbouw en genietbaar landschap) wordt weliswaar onderkend, maar de ruimtelijke vertaling is geen automatisme. Het programma Groen Groeit Mee biedt hierin overzicht en helpt overheden om strategische keuzes te maken.

Het programma concentreert zich op:

- Toegankelijk groen
- Duurzame landbouw
- Veerkrachtige natuur
- Beleefbaar landschap
- Zichtbaar water

Groen Groeit Mee werkt niet als eigenstandig uitvoeringsprogramma met een eigen budget, maar zoekt juist de verbinding met programma's die al in de steigers staan. Groen Groeit Mee is meer een strategisch samenwerkingstraject.

Koppeling programma's

Het programma Hollandse Waterlinies kan dicht bij de stad en in de inundatiegebieden de gezonde en kwalitatief hoogwaardige leefomgeving verder vormgeven. Daarnaast kan het als groene ader een belangrijke rol spelen in een overkoepelend groenblauw netwerk voor de hele stedelijke regio. De Hollandse Waterlinies zouden als het ware 'de stad in moeten kruipen'. Daarvoor is een steviger samenwerking tussen stedenbouwers en erfgoed specialisten nodig. Dat biedt kansen op de volgende gebieden:

- Toegankelijk groen met recreatiemogelijkheden in een historische context
- Kringlooplandbouw
- Beleefbaar landschap; erfgoedbeleving en een culturele invulling
- Zichtbaar en beleefbaar watersysteem
- Bijdragen aan groene stad-landverbinding

Programma Recreatie en Toerisme

De mogelijkheid tot vrijetijdsbesteding is een belangrijk onderdeel van de leefbaarheid in steden, dorpen en buitengebied. We willen dat onze provincie uniek en aantrekkelijk blijft voor recreanten en toeristen. Daarom wordt in het nieuwe programma PR&T (vaststelling zomer 2021) onder meer ingezet op:

- Een aantrekkelijk aanbod aan vrijetijdsvoorzieningen. Hiervoor is een solide, kwalitatief hoogwaardige, recreatieve basis(infra)structuur nodig. Deze bestaat uit een aaneenschakeling van waardevolle (groene) recreatieterreinen met voorzieningen en uniforme recreatieve routes en routenetwerken als verbindingen voor onze inwoners en bezoekers.
- Beter benutting bestaande gebieden. Er is een flink tekort aan recreatief groen en een te grote druk op recreatiegebieden. Bij een nieuwe ontwikkeling kijken we eerst waar bestaande recreatielocaties beter benut kunnen worden (inbreiden, optimaliseren).
- Functies combineren en samen optrekken. Voorbeeld: erfgoed en het beter benutten van de identiteit van gebieden en gemeenten kan ervoor zorgen dat locaties aantrekkelijker worden voor bezoekers. Andersom kunnen vanuit recreatie en toerisme erfgoedlocaties beter bekend worden gemaakt en kan hiermee de beleving, benutting en bescherming van erfgoed worden vergroot.
- Een evenwichtig toeristisch beleid dat zorgt voor werkgelegenheid en het instandhouden van belangrijke voorzieningen, maar ook voor een goede balans tussen bezoeker en inwoner. We sturen op spreiding zodat inwoners en bezoekers elkaar en de natuur niet in de weg zitten. Hiervoor willen we in blijven zetten op landelijke themajaren en verhaallijnen die passen bij onze provincie.
- Het recreatief hoofd(route)netwerk (RHN) als samenhangend geheel van de (boven-)regionale routes voor onder andere wandelen, fietsen en varen en de Toeristische

Overstappunten (TOP's). De populariteit van al dan niet bewegwijzerde wandel- en fietstochten blijft toenemen. Om van Utrecht dé fietsregio van Europa te maken zetten we verder in op de iconroutes en andere routes die de regio verder op de kaart zetten.

- Groenblauwe corridors die stad en land verbinden verhogen de aantrekkelijkheid om direct vanuit de stad te recreëren.

Koppeling programma's

Er liggen mogelijkheden om beide programma's beter te verbinden:

- Het waterliniegebied is onderscheidend en een aantrekkelijke bestemming met een grote diversiteit, recreatief groen en oppervlakte (opvang recreatie). Er zijn mogelijkheden om dit verder te versterken door aanleggen en/of verbeteren van fiets- en wandelpaden.
- Het aanbod en het gebied van de Hollandse Waterlinies beter benutten voor beleving, spreiding in ruimte en tijd. Dit kan onder meer door ontwikkeling van LF Waterlinieroute en daaraan gekoppeld enkele LF weekendtochten gekoppeld aan andere linies zoals de Oude Hollandse Waterlinie en de Grebbelinie.
- Completeren van de waterlinie wandel- en fietsroutes en de toegankelijkheid verbeteren door inzet van TOP's en NS stations.
- Samen optrekken bij functiecombinaties waar recreatie opgaven en de waterlinie samenkomen, zoals bijvoorbeeld klimaatadaptatie in het waterliniegebied.

PCL-advies over recreatie in de waterlinie

Dat het programma Hollandse Waterlinies en het programma Recreatie en Toerisme elkaar veel te bieden hebben vindt ook de Provinciale Commissie Leefomgeving (PCL), een onafhankelijke adviescommissie van GS en PS. In een studie concludeert de PCL dat de recreatiebehoefte toeneemt en verandert door bevolkingsgroei, binnenstedelijke woningbouw, flexibilisering van het werk en nadruk op een gezonde leefstijl. Ook de klimaatverandering en de coronacrisis maken het belang van recreatiemogelijkheden en groen in de directe woonomgeving nadrukkelijk voelbaar.

Adviezen van de PCL voor recreatie in de waterlinie

De Hollandse Waterlinies zijn aantrekkelijk voor recreatie. De PCL stelt dat het belangrijk is hiervoor een heldere visie te ontwikkelen.

Ideeën van de PCL voor een waterlinievisie:

- Vervul educatieve rol in water- en klimaatvraagstukken;
- Samenwerken rond thema's als 'eten' of 'ambacht';
- Gebieden en gebouwen openstellen;
- Cultuurhistorie -bepert- gebruiken voor draagvlak en financiering;
- Maak plan voor recreatieve mobiliteit voor langzaam verkeer;
- Laat recreanten via knooppunten en transferia overstappen op langzaam verkeer als fiets;
- Mobiliteit over water kan beter;
- Watertaxi's, pendelbusjes, elektrische scooters of fietsen zijn geschikt in waterliniegebied;
- Koppel recreatie en klimaatadaptatie: de waterlinies staan in het teken van water;
- Bescherming tegen hoog water en waterberging zijn belangrijke thema's;
- Benut polders als waterbergingsgebied;
- Laat bezoekers zien hoe polder vroeger diende als verdedigingswerk;
- Gebruik dijkversterking voor functiecombinaties als toeristische route en kabelinfrastructuur;
- Leg relatie tussen recreatie en klimaatadaptatie;
- Leg groen aan in gebied voor klimaatadaptatie en tegen hittestress.

Hoe komt het PCL-advies terug in het programma Hollandse Waterlinies?

Vanuit de waterlinie ondersteunen wij het idee van een waterlinievisie. In ons programma hebben we veel van bovenstaande ideeën een plek gegeven in onze themagerichte aanpak.

Voedselagenda

De Voedselagenda concentreert zich op korte ketens en vergroting van bewustzijn en gezonde en duurzame eetpatronen bij de inwoners van Utrecht, Het is een stimuleringsagenda waarin partijen samenwerken aan de ambities.

De Voedselagenda wil regionale afzet en directe verkoop van voedsel stimuleren. Voordelen zijn een betere prijs voor de producent, een alternatief verdienmodel en daarmee meer ruimte voor de producent om te investeren in duurzaamheid. Andere voordelen zijn minder voedselverspilling, beperking van de broeikasgasuitstoot door transport en een betere verbinding tussen boeren en stedelingen. De provincie wil lopende initiatieven versterken onder andere in de FoodPrint Utrecht Region en (kennis) netwerken versterken die ijveren voor de uitbouw van korte ketens door experimenten te faciliteren, het ontwikkelen van nieuwe kennis en het opstarten van samenwerkingen of projecten.

Koppeling programma's

De voor de hand liggende koppeling is aanhaken bij het Utrecht Food Freedom-programma van de waterlinie om vandaaruit lopende en nieuwe voedselprojecten in de forten te versterken.

Omgevingsvisie: Klimaatbestendig en waterrobuust

Programma Bodemdaling

De provincie Utrecht zet samen met haar partners in op het remmen van de bodemdaling in het Veenweidegebied. De veengronden van Utrecht bevinden zich voornamelijk in het westelijk deel van de provincie. Hier daalt de bodem door het oxideren en inklinken van de veengrond. De maatschappelijke gevolgen zijn groot: veel schade voor de landbouw, aan woningen en wegen en uitstoot van CO₂. De provincie Utrecht wil de daling van de veenbodem afremmen om dit gebied toekomstbestendig te maken en een vitale agrarische sector te behouden. Daar waar het kan, worden gelijktijdig natuur- en klimaatdoelen gerealiseerd. De maatregelen om de doelen te bereiken staan in het door Provinciale Staten goedgekeurde Uitvoeringsprogramma Bodemdaling 2020-2023.

Om de bodemdaling en de CO₂-uitstoot te remmen, kiest de provincie voor een aanpak waarin wordt samengewerkt met agrariërs, waterschappen, gemeenten en de maatschappelijke organisaties in het veenweidegebied. Het programma richt zich op innovatieve technieken zoals onderwater- en drukdrainage, maar kijkt ook naar maatregelen die de waterkwaliteit en biodiversiteit versterken.

Koppeling programma's

Er lijken zeker mogelijkheden om beide programma's te verbinden:

- In grote delen van Noord (zie ook volgende hoofdstuk) ligt de waterlinie in veengebied. De bescherming van het inundatiegebied kan daar wellicht hand in hand gaan met de extensivering van de landbouw en de beperking van de bodemdaling door peilverhoging;
- De gebiedsgerichte aanpak in het bodemprogramma sluit goed aan op de waterlinie-insteek. Samenwerking kan voor extra slagkracht zorgen.

Programma Op weg naar een klimaatbestendig Utrecht 2020-2023

In 2050 wil de provincie Utrecht klimaatbestendig en waterveilig zijn. Samen met waterschappen, gemeenten en andere partners in de regio worden maatregelen genomen tegen wateroverlast, overstromingen, droogte en hitte. De volgende doelen worden in het programma gesteld;

- Het bevorderen van bewustwording en het stimuleren van gedragsverandering ten aanzien van klimaatadaptatie;
- Het in praktijk brengen van klimaatadaptatie door het ondersteunen van concrete fysieke maatregelen, pilots, voorbeeldprojecten en innovaties;
- Het verankeren van klimaatadaptatie in eigen provinciaal beleid, regels, programma's en uitvoering;
- Het participeren bij activiteiten in de werkregio's en de ontwikkeling en uitvoering van regionale klimaatadaptatie strategieën voor elke werkregio;
- Het benutten en versterken van de cyclus van kennis en monitoring op het gebied van klimaateffecten en klimaatadaptatie maatregelen.

Koppeling programma's

Door de open inundatielandschappen en het gedetailleerd watersysteem in de waterlinie zijn meerdere combinaties mogelijk tussen beide programma's.

- Klimaatadaptatie sluit goed aan bij de opgave voor de bescherming van de waterlinies; het open landschap van de Hollandse Waterlinies benutten voor klimaatopgaven zoals waterberging en het tegengaan van hittestress;
- De provincie deelt kennis van klimaatadaptatie en verbindt dit met het waterlinielandschap;
- Ontwikkeling klimaatfort in Fort Ruigenhoek – een opengesteld fort voor publiek en een vergaderlocatie voor netwerkorganisaties op het gebied van klimaatadaptatie;
- Ontwikkeling Lunet aan de Snel als waterfort. Dit fort speelde een belangrijke rol bij de inundatie van het gebied. In polder Blokhoven is dit zichtbaar en beleefbaar gemaakt.

Aanpak stikstof

De landelijke problematiek rondom de stikstofuitstoot raakt ook Utrecht. De provincie is bevoegd gezag voor vergunningverlening maar ook verantwoordelijk voor herstel en behoud van stikstofgevoelige Natura 2000-gebieden. Deze complexe opgave wordt samen met andere provincies en Rijk opgepakt. Voor de uitvoering in de provincie heeft GS in 2020 de Leidraad gebiedsgerichte aanpak vastgesteld. Daarin staan de volgende doelstellingen:

- Het robuuster maken en verbeteren van de stikstofgevoelige Natura 2000-gebieden om een verbeterde staat van instandhouding van de beschermde natuur te bereiken;
- Een duurzaam toekomstperspectief bieden aan de landbouw en andere maatschappelijke en economische activiteiten;
- Een vermindering van de lokale stikstofdepositie realiseren om bij te dragen aan de natuurdoelen en ontwikkelingen mogelijk te maken.

Koppeling programma's

Ook bij de stikstofaanpak lijken aanknopingspunten aanwezig voor samenwerking:

- De benodigde extensivering van de landbouw rondom Natura 2000-gebieden kunnen we wellicht verbinden met de benodigde inrichting en bescherming van de waterliniegebieden;
- Het stikstofteam kan bij de ontwikkeling van de gebiedsgerichte aanpak haar voordeel doen met reeds opgedane ervaringen in het waterlinieprogramma en daar wellicht op aansluiten in cluster Noordwest (gebied Noord van de waterlinie).

Omgevingsvisie: Toekomstbestendige natuur en landbouw

Programma Agenda Vitaal Platteland

Om de aantrekkelijkheid van het Utrechtse platteland te behouden en te vergroten startte de provincie Utrecht in 2007 met het programma Agenda Vitaal Platteland (AVP). Dat programma loopt nog steeds alhoewel het onduidelijk is hoe het er na 2021 uit gaat zien. Van origine richt het AVP zich op de onderwerpen natuur, water, bodem, bodemdaling, landschap, cultureel erfgoed, landbouw, recreatie en leefbaarheid, kleine kernen, vrijkomende agrarische gebouwen en energietransitie. Ieder thema heeft zijn eigen doelen en meerdere worden vanuit een gebiedsgerichte insteek opgepakt. Op dit moment worden de mogelijkheden verkend voor een nieuwe uitvoeringsstrategie voor het landelijk gebied. Het AVP is daarbij een belangrijk onderdeel. In de tussentijd lopen AVP-opgaven met een langere looptijd door.

Koppeling programma's,

Het werkkerrein van AVP (zowel letterlijk als qua thema's) bevat aanknopingspunten met de waterlinie. Mogelijkheden voor vruchtbare samenwerking zien we onder andere op de volgende terreinen:

- Gezamenlijke gebiedsontwikkeling bij de inundatiegebieden van het gebied Noord in combinatie met strategisch grondbeleid (verwerven grondposities, kavelruil). Speciale aandacht voor beheer, extensivering landbouw en vergroting biodiversiteit;
- Vergroten perspectieven landbouw in het waterliniegebied op een duurzame manier.

Natuurvisie

De provincie heeft een natuurbeleid waarin behouden, versterken en verbinden van de natuur de kern vormt. De inzet is op een robuust netwerk en meer aandacht voor beleefbaarheid en toegankelijkheid van natuurgebieden. Ook investeert de provincie in de kwaliteit van natuurgebieden en de bescherming van plant- en diersoorten en zet ze in op duurzaam benutten, beheren en financieren van de natuur.

Daarnaast is strategisch bosbeleid belangrijk in de natuurvisie. Het speelt in op afspraken uit het Klimaatakkoord en de daarmee verbonden landelijke bossenstrategie en de twee statenmoties uit 2018 en 2019 waarin ze de provincie oproepen om samen met maatschappelijke organisaties 600.000 extra bomen aan te planten. Het strategisch bosbeleid is verbonden met opgaven als klimaatbeleid, duurzaam bouwen, gezondheid en recreatie.

Koppeling beleid en programma

Tussen de natuurvisie en het programma Hollandse Waterlinies lijken goede combinaties mogelijk. Denk aan:

- Ontwikkelen Groene contour in waterliniegebied;
- De waterlinie gebruiken als ecologische verbinding op plekken die zich daarvoor lenen;
- Ontwikkeling natuurwaarden inundatiegebieden samen met programma klimaatadaptatie;
- Behoud en versterking van de biodiversiteit; dit sluit aan op het stimuleren van de bijzondere biodiversiteit rondom de forten;
- Stimuleren van innovatieve initiatieven als een biodiversiteitsimpuls in het Nationaal Park Utrechtse Heuvelrug en het betrekken burgers via initiatieven als een natuurprijsvraag;
- Op beperkte lokale schaal aanplanten bomen bij herstel van oude landschapsstructuren en aanplant van boomsoorten die voorkwamen tijdens de aanleg van de waterlinie.

Omgevingsvisie: Duurzame energie

Programma Energietransitie

Het programma Energietransitie wil de energietransitie in provincie Utrecht versnellen met aandacht voor haalbaarheid en betaalbaarheid, participatie en samenwerking. In het coalitieakkoord (2019-2023) zijn deze ambities ingevuld:

- Uiterlijk in 2040 wordt alle benodigde energie in de provincie Utrecht duurzaam opgewekt;
- Tijdens deze Collegeperiode is de jaarlijkse besparing van het energiegebruik in de provincie tenminste 1,5 procent. Tot 2023 betekent dit een afname van minimaal 9 procent;
- In 2023 wekken we in de provincie Utrecht 16 procent van ons energiegebruik duurzaam op;
- We houden de voortgang van de energietransitie in de gaten en brengen jaarlijks in beeld wat de resultaten zijn op het gebied van hernieuwbare energie, energiegebruik en CO₂-reductie.

Koppeling programma's

Het landschap en de watersystemen van de waterlinies kunnen een belangrijke rol spelen bij de opwekking van duurzame energie, denk aan plaatsing van zonnepanelen en windturbines, of onttrekking van energie aan grote watermassa's. Tegelijkertijd geldt daarbij de eis dat dit de kernkwaliteiten van de waterlinie niet mag aantasten. Dit is in de praktijk een belangrijk spanningsveld, maar ervaringen leren dat het waterlinielandschap daarmee niet volledig op slot hoeft. Een combinatie is mogelijk met maatwerk. Dat moet de komende vier jaar inzet zijn van een gezamenlijke zoektocht. Waar beide programma's elkaar ook kunnen versterken is het duurzaam gebruik van energie in forten en energiebesparing.

Omgevingsvisie: Duurzaam gezond en veilig bereikbaar

A12-zone

Deze zone is in beeld om grote opgaven te realiseren binnen de sterk groeiende Metropoolregio Utrecht onder andere op het gebied van wonen, werken, bereikbaarheid en leefbaarheid

- De Ontwerp Nationale Omgevingsvisie (NOVI) wijst de A12-zone aan als 'zoekgebied grootschalige ontwikkellocatie';
- De Omgevingsvisie van provincie Utrecht wijst de zone aan als 'zoekrichting integrale ontwikkeling wonen-werken';
- Het MIRT-onderzoek Metropoolregio Utrecht (Meerjarenprogramma Infrastructuur Ruimte en Transport) en het project A12-zone onderzoeken de ontwikkelmogelijkheden;
- MIRT-besluit najaar 2019 om een oost-west HOV-verbinding te verkenning vanaf Utrecht Science Park via toekomstig station Lunetten-Koningsweg en Westraven naar Leidsche Rijn;
- De provincie Utrecht werkt aan een Integraal Ontwikkelperspectief A12-zone samen met de gemeenten Houten, Nieuwegein en Utrecht, RWS Midden Nederland en de U16.

Vermeldenswaard in het perspectief van dit programmaplan is tenslotte dat het gebied Laagraven ligt in de A12-zone en gezien wordt als potentieel landschapspark, juist vanwege de hoge waterliniekwaliteiten die nadrukkelijk in beeld zijn gebracht in de gebiedsanalyse.

Koppeling programma's

Nadere uitwerking van de plannen van het stadspark Laagraven als contramal van het verstedelijkte gebied met behoud van de waterliniekernkwaliteiten.

Utrecht Nabij

De recent gepubliceerde visie Utrecht Nabij gaat in op de vraag hoe de metropoolregio Utrecht in de periode tot 2040, met een doorkijk naar 2050, kan inspelen op de enorme opgaven waar ze zich voor gesteld ziet: voldoende woningen, diversiteit aan werklocaties, behoud van een goede bereikbaarheid, ontlasting van Utrecht Centraal en binnenstad en hoogwaardige en goed bereikbare landschappen. De studie is opgesteld onder de vlag van U Ned – in dit programma werken Rijk, provincie Utrecht en de regio tezamen aan een gezonde groei van regio Utrecht. Enkele belangrijke principes zijn:

- Concentreer nieuwe woningen en banen in het stedelijk kerngebied en rond grotere regionale ov-knooppunten;
- Investeer in stedelijk groen (kwantitatief en kwalitatief) en maak landschappen beter bereikbaar en toegankelijk;
- Versterk de economische cluster: onderzoek en innovatie (USP), maakindustrie en circulaire economie (Lage Weide), kantoren (Leidsche Rijn en Lunetten), regionale distributie en logistiek (Liesbosch en Laagraven);
- Organiseer slimme, gezonde en veilige mobiliteit met voldoende alternatieven. Dus meer wandel- en fietspaden, openbaar vervoer, stadsdistributie en digitaal werken.

Voor de waterlinie is de beoogde ontwikkeling van Metropoolpoort Oost (Lunetten/Koningsweg - USP) van groot belang onder andere vanwege de nieuwe HOV-lijn met het USP, de versterking van station Lunetten en de groene omgeving bestemd voor recreatie. De eerste aanzet voor deze majeure operatie krijgt gestalte in een MIRT-onderzoek (MIRT= Meerjarenprogramma Infrastructuur Ruimte en Transport). Rijk, provincie, regio en de zestien betrokken gemeenten werken de visie de komende jaren samen uit in concrete stappen.

Koppeling programma's

Het is van belang dat de waterlinie nauw betrokken is bij de MIRT-studie, input aanlevert op basis van de gebiedsanalyses en meedenkt over koppelkansen.

Omgevingsvisie: Vitale steden en dorpen

Programma versnelling woningbouw 2021-2024

Mensen vinden de provincie Utrecht aantrekkelijk om in te wonen vanwege de centrale ligging, grote diversiteit aan steden en dorpen, beschikbare voorzieningen, werkgelegenheid, landschap, erfgoed en cultuur. Om als provincie het groene, gezonde en slimme middelpunt van Nederland te blijven, is een gezonde woningmarkt noodzakelijk. Helaas zijn vraag en aanbod uit balans. Er zijn meer woningen nodig. Gemeenten zijn hiervoor primair verantwoordelijk, maar vanwege de omvang en complexiteit vraagt de woningbouwopgave om een regionale aanpak en -samenwerking. Het Uitvoeringsprogramma Versnelling Woningbouw 2021- 2024 zet daar vol op in. Het hoofddoel is versnelling van de woningbouw tot 10.000 woningen per jaar en tenminste 50% in het sociale en middel-dure segment.

Het programma krijgt gestalte binnen het kader Regionaal programmeren wonen en werken dat Provinciale Staten in 2020 heeft vastgesteld. Dit is een nieuwe systematiek waarbij provincie en gemeenten afspraken maken over hoeveel woningen waar en wanneer gebouwd worden. Hierbij worden lokale en provinciale ambities gecombineerd met (boven)regionale afwegingen. Het uitvoeringsprogramma versnelling woningbouw helpt bij het verder inkleuren en uitwerken van deze opgaven.

Koppeling programma's

Er zijn mogelijkheden voor combinaties, maar maatwerk is vereist om te voorkomen dat de kernkwaliteiten van de Hollandse Waterlinies worden aangetast. In algemene zin geldt dat de waterlinie en haar landschap een belangrijke aanvulling zijn bij de bebouwde omgeving en de nieuwe woningbouwlocaties. Groen als noodzakelijke tegenpool van grootschalige verstedelijking. Ook binnen het waterliniegebied kan echter gezocht worden naar ruimte voor woningbouw, mits het de kwaliteit van het gebied niet aantast. Daarbij lijken vooral kansen te liggen in woningbouw die aansluit op de identiteit van de linies, geen 'catalogus' bouw, maar architectonische kwaliteit die de identiteit van het gebied versterkt. Denk aan houten huizen in de verboden kringen. Kansrijk zijn ook transformaties van bijvoorbeeld kassen of bedrijfsterreinen naar aantrekkelijke woonomgevingen, ingericht met oog voor het historische landschap/gebruik van de waterlinie.

Omgevingsvisie: Gezonde en veilige leefomgeving

Programma Gezonde Leefomgeving

In het coalitieakkoord 2019-2023 is het bouwen aan een gezonde, groene, duurzame en aantrekkelijke provincie een belangrijk uitgangspunt. Het programma Gezonde Leefomgeving baseert zich erop dat een gezonde leefomgeving een positieve invloed heeft op onze gezondheid. Denk aan uitnodigende fiets- en wandelroutes, schone lucht, aantrekkelijke ontmoetingsplaatsen en groene speelplekken. Zo'n omgeving nodigt uit om te bewegen, te ontspannen en te ontmoeten. Dit is van belang omdat het steeds drukker wordt in de provincie Utrecht.

Zodoende bedenkt de provincie samen met gemeenten, bedrijven en kennisinstellingen slimme en innovatieve oplossingen om de leefomgeving gezond in te richten of om met de ruimtelijke inrichting gezond gedrag te stimuleren. Ook delen we goede voorbeelden.

Koppeling programma's

De doelen van beide programma's liggen in elkaars verlengde, dus lijken goede combinaties mogelijk. Denk aan:

- Verder ontwikkelen van fiets- en wandelroutes in het waterliniegebied;
- Frisse, gezonde omgeving promoten en openstellen voor een breed publiek;
- Uitbouwen koppeling waterlinie met duurzame regionale voedselproductie onder de noemer Utrecht Food Freedom en de provinciale voedselagenda;
- Verder ontwikkelen van ontmoetingsplaatsen die uitnodigen tot spelen en recreëren in een gezonde omgeving.

Bijlage2: Doelen-Inspanningen-Netwerk (DIN) overzicht

Zie het separate bestand.

