

Natuurlijk Water

Jaargang 5, nr.3, februari 2019

Nieuwsbrief Water Natuurlijk voor Midden-Nederland - waterschappen Vallei en Veluwe, Rijn en IJssel en Rivierenland



Blauwe Omgevingsvisie 2050

Waterschap Vallei en Veluwe heeft een Blauwe Omgevingsvisie uitgebracht. Het waterschap ziet dat er grote uitdagingen op ons afkomen. De effecten van klimaatverandering worden steeds sterker zichtbaar en voelbaar. Die leiden tot opgaven op het gebied van een fijne woon- en werkomgeving, fraaie ruimtelijke kwaliteit, duurzame landbouw, toename van biodiversiteit en watervraagstukken (waterveiligheid, -overlast, -tekort, -kwaliteit), CO₂-emissiereductie en hittestress.

Vallei en Veluwe constateert dat we ons steeds meer van bewust worden dat grondstoffen eindig zijn. Onze lineaire manier van denken over 'nemen-maken-weggooien' maakt plaats voor de circulaire economie waar voorkomen, verminderen en hergebruiken van grondstoffen centraal staat. Dit om het klimaatprobleem en schade aan natuur en milieu te verminderen en om de regionale economie te versterken. De afhankelijkheid van fossiele brandstoffen moet plaatsmaken voor duurzame energieproductie en -gebruik.

En de meer traditionele opgaven keren terug met nieuwe accenten: waar willen we wonen, werken en recreëren? Maar ook: hoe kan de landbouw verder verduurzamen, hoe houden we het stedelijk gebied leefbaar en creëren we meer biodiversiteit? Al deze opgaven hebben ruimte nodig. De visie gaat uit van drie zogenoemde waterprincipes:

1. Water is een ordenend principe in de ruimtelijke ordening.
2. Maximaal vasthouden en schoonhouden van water.
3. Partnerschap als watermerk.

De visiekaart is een illustratie van een mogelijke koers voor het gebied. De koers bestaat uit integrale oplossingsrichtingen, die in beeld zijn gebracht in de visiekaart. Hiermee beperken wij ons niet tot de grenzen van ons eigen beheersgebied of onze eigen primaire taken. Het is geen plan, maar een verkenning van kansen en kansrijke combinaties, die wenselijk én mogelijk zijn.



Nieuw Slijpbeekpark en woningbouw



De Slijpbeek (of Klingelbeek of Mariëndaalse Beek) ontspringt met een spreng op het landgoed Mariëndaal tussen Arnhem en Oosterbeek. De beek is een parkbeek en maakt deel uit van de parkaanleg van Huize Mariëndaal. Ook stroomafwaarts zijn er nog een paar vijvers. De beek mondt deels uit in een waterplas/grindgat oostelijk van de spoordijk en stroomt via een duiker onder de spoordijk in westelijke richting naar de Leigraaf en komt dan uit in de Neder-Rijn.

Het [plan](#) voor het Slijpbeekpark, zoals het gaat heten, krijgt steun van lokale en provinciale overheden, waterschappen, Geldersch Landschap en Kasteelen, de Bekenstichting en in of bij het gebied gevestigde bewoners en ondernemers. Het geld dat nodig is om het te realiseren, wordt volgens landschapsecoloog Jeroen van Herk gezocht bij verschillende reeds bestaande fondsen.

Van het stroomgebied van de beek wordt een aaneengesloten gebied gemaakt waarvan het landgoed Mariëndaal, de bedrijventerreinen Den Brink en De Hes en de uiterwaarden van de Rosandepolder deel uitmaken.

De beek krijgt meer ruimte én meer water: bij de woningen aan de oostkant van Oosterbeek en in Het Dorp en bij de bestaande bouw en nieuwbouw in het gebied wordt het regenwater van het riool afgekoppeld.

De bedrijventerreinen Den Brink en De Hes (KEMA-terrein) worden geïntegreerd in het groene concept door de bebouwing zo groen, energiezuinig en duurzaam mogelijk te maken.

De Hes is een prachtig, glooiend gebied in Arnhem West en Oosterbeek. Het verbindt de Utrechtseweg met de buurtschap Klingelbeek. Op deze plek met prachtige vergezichten stichtte KEMA in de jaren zeventig kantoren en bedrijfsgebouwen. Nu die zijn verlaten, gaat belegger en ontwikkelaar [Amvest er enkele honderden woningen bouwen](#). Er is plaats voor bedrijvigheid die bij de woonfunctie past.

Gelderse subsidie voor groene schoolpleinen



De provincie Gelderland kent een [subsidieregeling](#) voor het aanleggen van groene schoolpleinen geopend. Meer kinderen die natuur kunnen beleven en ontdekken, betere afwatering, minder verhitting en meer biodiversiteit is het doel. Een groen schoolplein heeft veel voordelen:

- Spelen in een groene omgeving maakt kinderen slimmer, creatiever en fitter
- Elke dag kans op natuurbeleving en buitenles
- Beter sociaal klimaat, minder pesten
- Plek voor vogels, insecten, versterkt de biodiversiteit
- Minder tegels, meer groen, dus minder last van hitte in de zomer en droge voeten bij heftige buien.

Met de subsidieregeling groene schoolpleinen wil de provincie Gelderland scholen helpen om hun buitenruimte te vergroenen. De regeling slaat aan: al bijna honderd scholen hebben een aanvraag ingediend. Wel valt op dat er ook aanvragen zijn ingediend door scholen, die nog geen concrete plannen uitgewerkt hebben. Voor de inhoudelijke beoordeling van subsidieaanvragen is een schetsontwerp, goede projectbeschrijving en uitgewerkte begroting met dekkingsplan nodig. Advies aan scholen is daarom om de plannen eerst verder uit te werken en pas later subsidie aan te vragen voor de aanleg van het groene schoolplein.

Op het online [forum Groene schoolpleinen](#) staan tips & tricks voor de verschillende fases in het proces van start tot uitvoering. Ook kun je er vragen stellen en ideeën voor een groen schoolplein delen. Het IVN Gelderland biedt hierbij ondersteuning.



Waterrobuuste steden/ Wasserrobuste Städte



Bocholt, Münster, Hengelo (Ov.) en Zutphen gaan samen met de waterschappen Vechtstromen en [Rijn en IJssel](#) de effecten van extreme neerslag, hitte en droogte binnen het stedelijke gebied bestrijden. Ze doen dit met steun van de Europese Unie in het project Waterrobuuste Steden (Wasserrobuste Städte). Tijdens het project worden in de vier steden 12 projecten uitgevoerd.

Door klimaatverandering krijgen steden vaker te maken met extreme neerslag, hitte en droogte. De effecten daarvan – bijvoorbeeld wateroverlast, watertekorten, slechte waterkwaliteit en hittestress – laten zich ook nadrukkelijker voelen. Tegelijk trekken water- en wateroverlast zich niets aan van landsgrenzen. Door samen te werken en van elkaars sterke punten te leren verwachten de Duitse en Nederlandse steden en waterschappen meer en betere resultaten te boeken in het ‘waterrobuust’ maken van stedelijk gebied.

In de periode 2019-2021 worden 12 samenwerkingsprojecten opgezet en uitgevoerd. Alle projecten maken deel uit van een breder plan van de betreffende stad of waterschap. De projecten focussen op 3 zaken:

1. Overlast voorkomen: het ruimtelijk aanpassen van alle watergangen in en om de stad.
2. Overlast beperken: overige aanpassingen aan de fysieke ruimte in de stad.
3. Overlast bestrijden: effectief optreden bij extreme neerslag en droogte.

Waterschap Rijn en IJssel werkt met Duitse en Nederlandse partners samen in de volgende deelprojecten:

Aanpassen wateraanvoer Vierakkerse Laak bij Zutphen (i.s.m. gemeente Zutphen en Bocholt)

Perspectief voor wateropvang langs de Bocholter Aa (i.s.m. Bocholt)

Waterrobuuste wijken Zutphen (i.s.m. gemeente Zutphen en Münster)

Waterbeheer treft landbouw voor een betere wateropvang in Bocholt (i.s.m. Bocholt)

‘Waterberging historische vesting Zutphen en aanpassing Vispoortgracht’ (i.s.m. gemeente Zutphen en Münster).

De projecten starten in 2019. Inwoners van Zutphen en Bocholt en agrariërs bij Bocholt worden actief betrokken. Zie de bijlage voor een concrete beschrijving van de projecten.

Het project Waterrobuuste Steden is mogelijk dankzij INTERREG, een subsidieprogramma van de EU. De provincies Gelderland en Overijssel en de deelstaat Nordrhein-Westfalen leveren ook een financiële bijdrage. De opgedane kennis en ervaringen worden gedeeld met andere gemeenten en overheden in de grensregio.

Hoogwatergeul krijgt Bouwprijs 2019

De Nederlandse [Bouwprijs 2019 in de categorie Civiele kunstwerken gaat naar de hoogwatergeul Veessen-Wapenveld](#). Dit werd maandagavond 4 februari 2019 in Utrecht bekendgemaakt. Architect Zones Urbaines Sensibles (ZUS) nam de prijs in ontvangst, opdrachtgever van de hoogwatergeul is Waterschap Vallei en Veluwe.

De Nederlandse Bouwprijs wordt één keer in de 2 jaar uitgereikt. Met het uitreiken van deze onafhankelijke prijs wil Stichting De Nederlandse Bouwprijs de kwaliteit en het onderscheidend vermogen van de bouw bevorderen én het veelzijdige bouw talent in Nederland stimuleren.

De hoogwatergeul heeft een lengte van 8 kilometer en wordt geflankeerd door nieuwe dijken. De 800 meter lange bruggen aan de noord- en zuidzijde vormen respectievelijk de inlaat en uitlaat voor het water. Daarnaast bieden ze bij hoogwater toegang tot de dorpen op de oeverwal. Door de opzet van de hoogwatergeul kan bij een normaal en hoog waterpeil het huidige agrarisch gebruik van de gronden in de geul voortgezet worden. Bij een eens in de 100 jaar voorkomende stormvloed worden de kleppen van de inlaat opengezet waardoor de omringende bewoonde gebieden beschermd zijn.

Jurycommentaar: De hoogwatergeul Veessen Wapenveld is een enorme ingreep in het landschap maar oogt bescheiden. De jury is van mening dat sprake is van een prachtig staaltje Hollandse Delta met veiligheid binnen een integrale gebiedsaanpak. Hier komt alles samen: klimaatadaptatie, natuurwaarde, verbeterde omstandigheden voor de boeren én een belevingswaarde door nieuwe recreatiemogelijkheden toe te voegen. Volgens de jury is dit het resultaat wanneer een interdisciplinair team van (landschaps)architecten en ingenieurs gaan samenwerken; een oplossing die doet waarvoor het ontworpen is - hoogwater beheersen - maar die ook mooi opgaat in de omgeving. Hier geldt 1+1=3; iedere betrokkene in de omgeving gaat erop vooruit!



Water Natuurlijk-heimraad Frans ter Maten



Waterschap en energie

Het voorlopige Klimaatakkoord biedt waterschappen de mogelijkheid om een substantiële rol te vervullen in de regionale plannen voor energietransitie die volgend jaar al worden opgesteld. Zo is vastgelegd dat de waterschappen meer energie mogen produceren dan ze zelf nodig hebben. De maatregelen in het voorlopige klimaatakkoord sluiten aan bij de ambities van de waterschappen, die nadrukkelijk te maken hebben met de gevolgen van de klimaatveranderingen en daarom fors inzetten op klimaat- en energiebeleid.

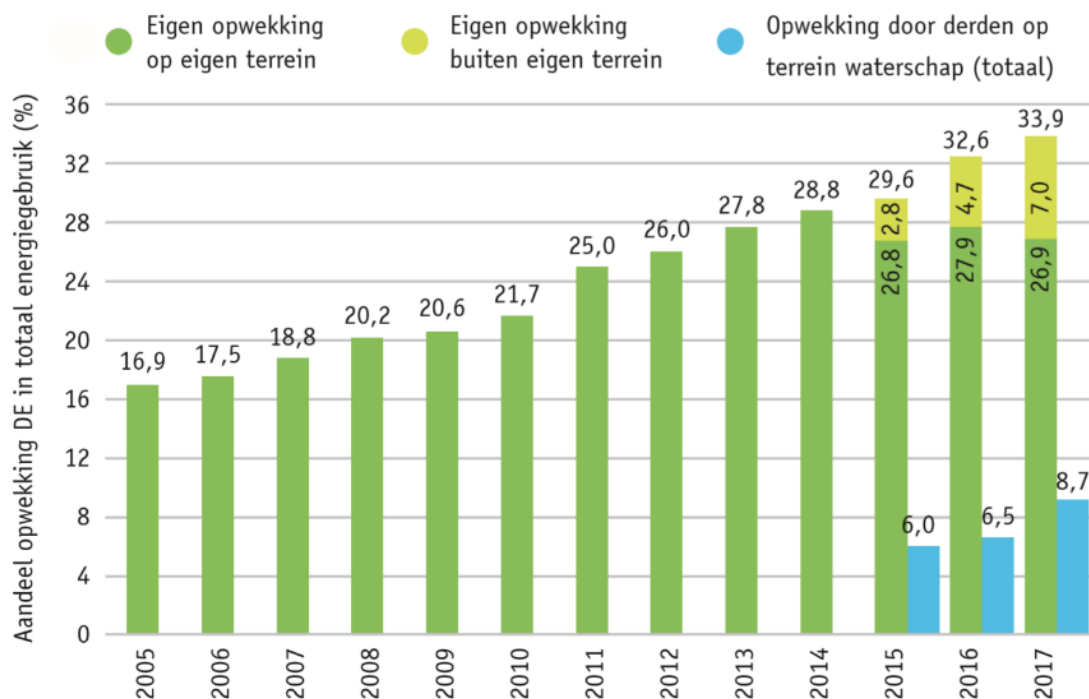
De Unie van Waterschappen vraagt het kabinet in reactie op het concept klimaatakkoord in de Waterschapswet te borgen dat waterschappen voldoende ruimte krijgen om duurzame energie te produceren (netto-energieproducent kunnen zijn) zodat ze de CO₂-uitstoot van hun activiteiten volledig kunnen compenseren.

De STOWA heeft een [voorbeeldboekje "Energie en waterbeheer"](#) gemaakt over waterschappen en energietransitie.

Nederland staat aan de vooravond van een ingrijpende verandering in het energiesysteem. Om de opwarming van de aarde beperkt te houden, moet de uitstoot van broeikasgassen vergaand omlaag. Waterbeheerders zijn zich terdege bewust van de gevolgen die klimaatverandering kan hebben. Denk maar aan de hittestress en droogte van de afgelopen zomer, maar ook aan wateroverlast door steeds vaker optredende plensbuien. Als vanzelfsprekend willen ze bijdragen aan de energietransitie om de klimaatverandering te beperken en ervoor te zorgen dat onze gebieden veilig en leefbaar blijven.

De Nederlandse waterschappen willen in 2025 energieneutraal zijn. Ze zetten zich al geruime tijd in voor het besparen en het duurzaam opwekken van energie.

De klimaatmonitor van de waterschappen geeft jaarlijks inzicht in de voortgang van de energie-ambities van de waterschappen. Sinds 2015 wordt hierbij onderscheid gemaakt tussen duurzame energie die binnen en buiten het eigen terrein is opgewekt. Bovendien wordt aangegeven hoeveel energie andere partijen – op het terrein van het waterschap – opwekken.



Warmte uit oppervlaktewater

Onderzoekers van kennisinstituten Deltares en CE Delft hebben per wijk in kaart gebracht hoe de kansen liggen oppervlaktewater te gebruiken als bron voor duurzame verwarming.

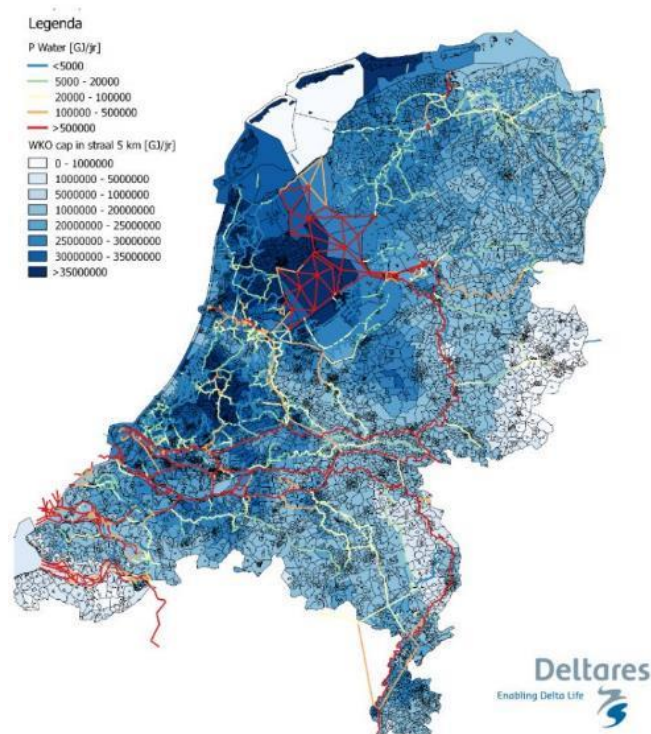
Aquathermie is duurzaam en kansrijk in het waterrijke Nederland, stelt hij, vooral in grotere steden in het westen en langs de grote rivieren en meren.

De onderzoekers vinden dat aquathermie een serieuze kans verdient in de zogeheten regionale energiestrategie (RES). Na het Klimaatakkoord, dat vermoedelijk over tien dagen wordt gesloten, moeten volgend jaar alle gemeenten, ingedeeld in 33 regio's bepalen welke alternatieven voor aardgas kansrijk zijn.

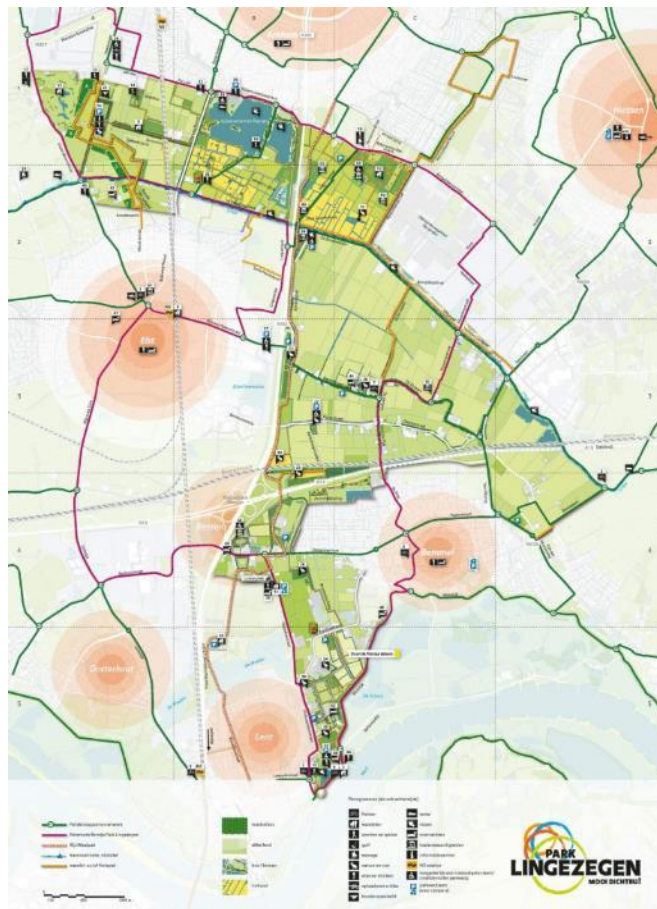
Als we warmte uit de Rijn aftappen door deze 1°C te af te koelen, komt er **genoeg warmte vrijkomt voor het verwarmen van 7 miljoen huishoudens** in Nederland. Zomers wordt deze warmte opgeslagen in het grondwater. In de winter wordt dit gebruikt om gebouwen te verwarmen, via een warmtepomp. Dit is veel efficiënter dan luchtwarmtepompen die gebruik maken van de koude winterlucht.

Van onze huidige energievraag is ongeveer 25% nodig voor het verwarmen en koelen van de bebouwde omgeving. Gebruik van oppervlaktewater als nieuwe energiebron kan een serieuze bijdrage leveren aan het realiseren van aardgasvrije wijken. Thermische Energie uit Oppervlaktewater, is namelijk geschikt voor het verwarmen en koelen van ruim 40% van de gebouwde omgeving.

Deltares heeft samen met CE Delft de studie 'Nationaal potentieel van aquathermie' uitgevoerd. De resultaten van deze studie hebben we vertaald naar een interactieve kaart waar je de TEO-potentie van jouw regio, gemeente of wijk kan bekijken.



Park Lingezegen bijna klaar



Nog heel even en dan is **Park Lingezegen echt helemaal klaar** om te gebruiken voor recreatie, ontspanning en tal van andere mooie initiatieven. De laatste projecten worden momenteel afgerond of komend jaar aangelegd. Zoals Het Waterrijk-West, de fiets-/voetbrug over het spoor bij de Notenlaan in Elst, de Bos Idylle in Ressen en de noordrand bij Bommel.

Het Waterrijk-West is een prachtig natuurlijk gebied geworden met tussen de rietmoerassen door een rijke variatie aan kano-, wandel- en fietsroutes. Vanaf de Rijkerswoerdse Plassen kun je straks zelfs kanoën naar de Linge. Vanaf de uitkijkheuvel aan de zuidkant heb je een mooi uitzicht over het gebied. In de heuvel is met oude duikers een vleermuisbunker gebouwd. Even verderop wandel je over het vlonderpad door het moerasgebied. Het pad kruist met twee bruggetjes de kanoroute. Dit is bovendien een perfecte plek voor schaatsers, als het gaat vriezen natuurlijk. Zittend op de bankjes bovenop de bruggetjes kun je even rustig genieten van de natuur. Aan de 1e Weteringsewal komt begin 2019 nog een tweede brug over de Linge en een voetpad naar de wijk Westeraam. De recreatiekaart geeft een overzicht van alles wat er te doen is in Park Lingezegen. Op deze kaart vind je onder andere bezienswaardigheden, startpunten van recreatieve routes en horeca. De recreatiekaart is te [downloaden als PDF](#), af te halen bij een van de distributiepunten of te bestellen via het formulier op de pagina '[folders bestellen](#)' van de website van Park Lingezegen.



Veenweiden vernatten?

In waterschap Riviereland bestaan grote delen van de Alblasserwaard en de Vijfheerenlanden bestaan uit veenweiden. De Tweede Kamerleden Laura Bromet van Groen Links en Tjeerd de Groot van D66 hebben een interessante [nota uitgebracht over de toekomst van het veenweidegebied](#).

Ze vinden het de hoogste tijd voor een integrale Rijksvisie, een Deltaplan, op onze veengebieden. Deelname van de boer, wetenschap, medeoverheden, burger en natuur- en milieuorganisaties is hierbij van essentieel belang.

Het overgrote deel van de landelijke veenweidegebieden is momenteel agrarisch grasland in gebruik voor de melkveehouderij. Voor de landbouw zijn de meeste laagveenpol- ders gedurende de jaren ontwaterd. Die drooglegging is nodig voor de draagkracht van de bodem (machines zakken niet weg in de slappe bodem en koeien vertrappen niet het gras op drassige grond) en grasgroei, gras heeft een zekere drooglegging nodig voor een goede groei. Door deze drooglegging voor de landbouw vindt er oxidatie plaats. Door de ontwatering van de grond kan zuurstof dieper het veen indringen, waardoor het veen wordt afgebroken. Deze oxidatie treedt vooral op boven het grondwaterniveau waar het veen door het blootstellen aan zuurstof “verbrandt”. Samen leiden deze processen uiteindelijk tot bodemdaling en koolstofemissies: de bodem verdwijnt in de vorm van CO₂, en in mindere mate in de vorm van methaan en lachgas.

Er wordt geschat dat alleen al in de bovenste 30 centimeter van de huidige veenbodems circa 270 megaton CO₂ ligt opgeslagen: dat is bijna anderhalve keer de jaarlijkse broeikasgasuitstoot van heel Nederland.

Koolstofopslag in veengrond is een natuurlijke manier om bij te dragen aan het realiseren van de klimaatdoelen. Het Nederlandse beleid zou moeten streven naar een Nederlands landschap dat evenveel CO₂ opslaat als uitstoot. Het Nederlandse landschap moet dus op termijn CO₂-neutraal zijn.

Wetenschappers verschillen van mening over de hoeveelheid CO₂ die kan worden opgeslagen in veen, maar het is in ieder geval veel: berekeningen variëren van 1,2516 tot 2,017 megaton per jaar in 2030.

Vernattingsmaatregelen zijn over het algemeen vele malen goedkoper dan veel andere CO₂-besparende maatregelen.



het feit dat het zo ingewikkeld is om de veenweideproblematiek aan te pakken ligt niet aan een gebrek aan innovatieve oplossingen. Onder de huidige wet- en regelgeving is het echter nog niet voldoende mogelijk om boeren direct te betalen voor hun maatschappelijke diensten, waaronder de opslag van CO₂. Het is daarom van essentieel belang dat er maatregelen worden genomen “die zowel leiden tot een duurzaam beheer van het veenweidegebied als een goede boterham voor de boer.

Medicijnresten slim verwijderen uit afvalwater - start pilot 'aan de bron'



Water Natuurlijk-heimraad Antoinet van Helvoirt

In de eerste week van januari is een pilot gestart om [medicijnresten slimmer te verwijderen uit het afvalwater van ziekenhuizen](#). Nijhuis Industries, Van Remmen UV en Waterschap Rijn en IJssel onderzoeken of het afvalwater van het Streeksziekenhuis Koningin Beatrix Winterswijk effectiever en rendabeler voorgezuiverd kan worden met een gecombineerde toepassing van Ozon- en UV-technologie. Vanaf de eerste week van januari staat een gele pilotcontainer hiervoor bij het ziekenhuis, dus bij de bron. In het najaar van 2019 verhuist deze naar de rioolwaterzuivering in Winterswijk.

Doel is om de waterkwaliteit voor mens en dier te verbeteren. Momenteel gaat al het afvalwater van ziekenhuizen via het riool naar rioolwaterzuiveringen, die dit water zuiveren voordat het in de beken en rivieren belandt. Hiermee voorkom je echter niet dat een deel van de medicijnresten toch in het oppervlaktewater terecht komt. Een voorzuivering kan dit voorkomen. In de pilotcontainer wordt het afvalwater van het ziekenhuis behandeld met een geïntegreerde Ozon- en UV-behandeling, voordat het geloosd wordt op het riool. In deze periode wordt uitgebreid onderzocht of en hoe een aanpak bij de bron, “decentraal zuiveren”, bij ziekenhuizen effectiever en rendabeler kan.



WATER NATUURLIJK RIVIERENLAND

OUIJPOLDER

Hou
van
natuur

Stem
Water
Natuurlijk



De Ooijpolder is een van de mooiste gebieden van het Rijk van Nijmegen. Een juweeltje voor natuurliefhebbers, voor wandelaars en fietsers. Nergens anders is het landschap zo afwisselend als in de Ooij, met zijn natuur, meertjes, dijkhuisjes, lanen, weiden en bossen.

Water Natuurlijk wil samen met de bewoners van dit gebied deze parel in ons Rivierengebied verder versterken, nog aantrekkelijker en rijker aan planten en dieren maken.

Ook meedoen?

Meld je aan bij: secretariaatwaternatuurlijk@outlook.com

Water Natuurlijk – The Game!

⚠ Waarschuwing: het spelen van deze game kan verslavend zijn!

Kan jij de andere vissen ontwijken, genoeg voedsel verzamelen én alle vistrappen bereiken?

[Download hier](#)



Stemwijzer beschikbaar

**WOENSDAG 20 MAART
ZIJN DE WATERSCHAPS-
VERKIEZINGEN.
IK WEET WAT IK
GA STEMMEN.
EN JIJ?**

mijn stem GA NAAR DE STEMHULP!



Op welke partij moeten we stemmen tijdens de waterschapsverkiezingen? Door te reageren op stellingen wordt duidelijk op wie je zou kunnen stemmen. Ook staan er per stelling de standpunten van de partijen.

[> Doe de stemtest](#)



Word nú lid van Water Natuurlijk!

Altijd al fraaie laarzenstickers willen hebben voor op je blauwe laarzen? Dan is dit je kans; [word nú lid](#) van Water Natuurlijk!



Word nú lid en ontvang laarzenstickers!

Agenda

Watercafé 'Eerste hulp bij klimaatverandering'



Water Natuurlijk is de waterschapspartij van groene doeners. Daarom nodigt zij de schrijfster van het bestsellerboek "Eerste hulp bij klimaatverandering" Anabella Meijer uit om te vertellen over wat wel en niet werkt bij het in beweging krijgen van je omgeving bij het redden van de planeet. En heeft Water Natuurlijk één van de beroemdste tuinontwerpers van Nederland, Nico Wissing, gevraagd om tijdens het watercafé te komen vertellen wat je kunt doen om je tuin en je buurt aan te passen aan het veranderend klimaat en meer ruimte te bieden aan de natuur in de stad. [Meer info en aanmelding](#)

Arnhem, donderdag 21 februari, Molenplaats Sonsbeek

Bomen planten met Urgenda

Marjan Minnesma van Urgenda is ambassadeur van Water Natuurlijk. We planten samen bomen in de strijd tegen de klimaatverandering! Tzt meer info
Winterswijk, zaterdag 23 februari

Fietsexcursie Epe

Water Natuurlijk organiseert een fietsexcursie langs interessante waterknooppunten voor grond- en oppervlaktewater bij Epe. Infiltratie, kwel, sprengen, cultuurhistorie en natuurontwikkeling passen in een waterrijk verhaal over het landschap. De excursie staat onder leiding van Jan Aalbers – lijstduwer voor Water Natuurlijk. Jan is bioloog, heeft een prima kennis van het gebied en van de waterhuishouding. [Meer info en aanmelding](#)
Epe, zaterdag 23 februari, 10.00-13.00u

Naar een klimaatschap

Water Natuurlijk start zijn campagne voor de waterschapsverkiezingen met het plaatsen van een immens groot logo van Water Natuurlijk op een windmolen aan de A15. "Op grote hoogte vragen we zo aandacht voor de komende Waterschapsverkiezingen van 20 maart" stelt de Nijmeegse lijsttrekker Hennie Roorda. Onze boodschap is: "Willen we Rivierenland in de toekomst droog blijven houden moeten we nu echt werk maken van duurzame energie; wind, (afvalwater) en zon!

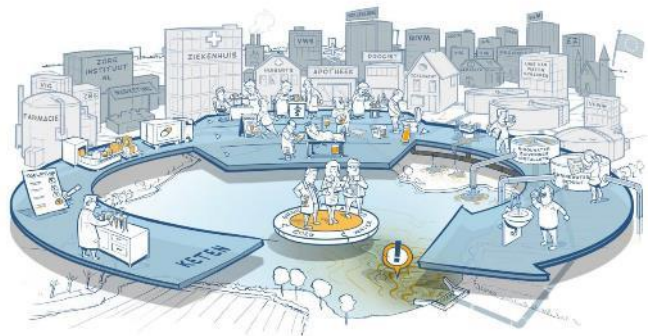
Oosterhout, zaterdag 23 februari, 14.00u

Wandelexcursie Kayersbeek Apeldoorn

Water Natuurlijk organiseert een excursie langs Ugchelen Buiten, het rabattenbos bij het voormalige Philips terrein en de Dubbelbeek. Je krijgt uitleg over kwel, sprengen en natuurontwikkeling. De excursie staat onder leiding van Henk Weltje van de KNNV in Apeldoorn. [Meer info en aanmelding](#)

Apeldoorn, zondag 24 februari, 13.30-16.00u

Watercafé Medicijnresten



Medicijnresten komen steeds meer voor in ons water. Om dat te voorkomen werken waterschappen aan extra zuiveringsstappen op de waterzuiveringsinstallaties. Dit gebeurt nu al op een paar plekken in Nederland. Ook op de zuivering in Groesbeek, gemeente Berg & Dal, zijn er concrete plannen. In het Watercafé vertellen we hier meer over.

[Meer info](#)

Beek-Ubbergen, dinsdag 26 februari, Kulturhus



Watercafé Sponswerking van natuur



Water Natuurlijk organiseert dit watercafé over de grote betekenis van natuurgebieden in het beter vasthouden van water. Belangrijk in tijden van hete droge zomers! Tzt meer info

Apeldoorn, dinsdag 26 februari, 19.30-21.30

Watercafé Natuurlijke klimaatbuffers

Alfons van Winden van Bureau Strooming geeft een presentatie over de sponswerking van natuur. Tzt meer info

Harderwijk, woensdag 27 februari, 19.30-21.30

Watercafé Natuurlijk Binnenveld

Water Natuurlijk organiseert dit watercafé over de natuur in het Binnenveld. Tzt meer info

Bennekom, vrijdag 1 maart

Wandelexcursie Harderwijk

De nieuwbouwwijk Drielanden in Harderwijk is een voorbeeld van nieuw stedelijk waterbeheer. Oorspronkelijke greppels en beken zijn waar mogelijk behouden. Wadi's, singels en de toekomstige waterberging in het Crescentpark zijn of worden nieuw aangelegd. De excursie wordt geleid door leden van Water Natuurlijk en een deskundige op het gebied van klimaatadaptatie en watermanagement. Tzt meer info

Harderwijk, zondag 3 maart, 11.00-13.00

Natuur- en Milieudebat Utrecht

NMU en IVN organiseren samen met Natuurmonumenten, Utrechts Landschap en Landschap Erfgoed Utrecht hét natuur- en milieudebat over de Statenverkiezingen in de provincie Utrecht. [Meer info](#)

Utrecht, 4 maart, 19.30-21.30u

Verkiezingsdebat Groen Gelderland

Op woensdagavond 6 maart organiseert de Gelderse Natuur en Milieufederatie samen met Geldersch Landschap en Kasteelen, Natuurmonumenten, Stichting Landschapsbeheer Gelderland en IVN Natuureducatie het verkiezingsdebat Groen Gelderland. [Meer info en aanmelding](#)

Arnhem, woensdag 6 maart, 19.30-22.00u

Feestelijke campagnetoespraak Jan Terlouw

Water Natuurlijk-ambassadeur opent de [vierdaagse watertour](#) van Water Natuurlijk in het gebied van waterschap Rijn en IJssel. Er zal tevens een boek met fietsroutes langs de Berkel worden gepresenteerd. Dit vindt onder het genot van koffie/thee en iets lekkers plaats in een voormalige stoomwasserij aan de IJssel!

Zutphen, zaterdag 9 maart, 9.00-10.00u, De IJsselstroom

'Water, drijvende kracht voor duurzame verstedelijking'

Landelijk symposium van Water Natuurlijk. Tzt meer info

Amsterdam, zaterdag 9 maart, 14.00-16.30u



Eerlijke Klimaatmars



Op zondag 10 maart organiseren Milieudefensie, de FNV, Greenpeace, De GoedeZaak en de Woonbond de Eerlijke Klimaatmars in Amsterdam. Water Natuurlijk loopt mee!

Amsterdam Dam, zondag 10 maart, 13.00-16.00u

Wat valt er te kiezen?

Maar wat doet het waterschap eigenlijk? Waarom zijn deze verkiezingen belangrijk? En wat willen de verschillende partijen bereiken? [Meer info en aanmelding](#)

Nijmegen, maandag 11 maart, 19.30u

Watercafé

Water Natuurlijk organiseert een watercafé. Tzt meer info [Haaksbergen, dinsdag 12 maart](#)

Watercafé Oosterbeek

Water Natuurlijk organiseert een filmavond! We draaien de film *Levende Rivier* van Ruben Smit. Tzt meer info [Oosterbeek, dinsdag 12 maart, filmhuis](#)

Panorama Nederland:

wateropgaven benutten voor omgevingskwaliteit



Water Natuurlijk organiseert een lunchlezing met Rijksadviseur Daan Zandbelt over Panorama Nederland, het recente toekomstperspectief van het [College van Rijksadviseurs](#). Het eerste hoofdstuk van Panorama Nederland gaat over water. Hoe kan het anders in Nederland waterland? Frans

ter Maten (Water Natuurlijk), Heemraad van Waterschap Vallei en Veluwe, reageert vanuit de praktijk op de opgaven en oplossingen die Panorama Nederland voor het waterbeheer schetst. [Meer info](#)

Woensdag 13 maart, Wageningen, 12.30-13.30u

Plastic soup surfer Merijn Tinga in Amersfoort

Plastic Soup surfer Merijn Tinga:

"Mijn stem gaat 20 maart naar Water Natuurlijk, omdat Water Natuurlijk de plastic vervuiling hoog op de agenda heeft staan!"



Water Natuurlijk wil zijn ambassadeur Merijn Tinga naar Amersfoort halen. We hebben goede hoop dat het gaat lukken!

Amersfoort, zaterdag 16 maart (onder voorbehoud)

Opruimactie Jansbeek Arnhem

Water Natuurlijk slaat de handen uit de mouwen! We maken de Jansbeek weer vrij van zwerfvuil. Weg met de plastic soup! Tzt meer info

Arnhem, zondag 17 maart

Waterschapsverkiezingen

De volgende waterschapsverkiezingen vinden plaats op 20 maart 2019. Maak gebruik van je stemrecht! [Meer info](#) Woensdag 20 maart 2019

Toekomstperspectief Rivierklimaatpark IJsselpoort

Een klimaatbestendig en toegankelijk rivierklimaatpark: daar werken negen overheden en Natuurmonumenten de komende jaren aan tussen Arnhem en Giesbeek.

Er ligt nu een eerste aanzet voor een Voorkeursalternatief, waarop iedereen op twee avonden zijn mening kan geven.

[Meer info](#)

Rheden/Westervoort, maandag 8 april/dinsdag 9 april

Natuurlijk Water

Redactie:
Rienk Kuiper

Deze nieuwsbrief automatisch toegestuurd krijgen kan [via deze link](#)

Bijdragen voor deze nieuwsbrief (ook van niet-leden van Water Natuurlijk) zijn van harte welkom!

Contact:
WaterNatuurlijkMN@gmail.com

Komt de nieuwsbrief in je spambox terecht? Neem dan ons mailadres WaterNatuurlijkMN@gmail.com op in je adressenlijst.



Steun Water Natuurlijk!
Doe mee en [word lid!](#)

