

Bijlage 1: Achtergronddocument bij Statenvoorstel vaststelling Verordening Europese landbouwsubsidies 2023-2027

Inhoudsopgave

1.	Afkortingen.....	2
2.	Wat is het Europese GLB?	2
2.1	Het GLB door de jaren heen.....	3
2.2	Financiële opbouw GLB	5
2.3	Inhoudelijke opbouw GLB.....	6
2.4	Doelen nieuwe GLB periode 2023-2027	7
3.	Het Nederlandse NSP	7
4.	Koppeling EU-doelen naar provinciale doelen	8
4.1	Totstandkoming GLB-programmering provincie Utrecht	9
4.1.1	ANLb	9
4.1.2	Niet grondgebonden maatregelen	9
4.2	LEADER	11
4.3	Voorlopige planning subsidie-openstellingen voor niet grondgebonden maatregelen.....	11
5.	Budget nieuwe GLB provincie Utrecht	12
6.	Uitvoering.....	13
7.	Monitoring en evaluatie voor het nieuwe GLB.....	14
8.	Proces tot nu toe	15
9.	EU-doelen GLB oud en nieuw	16
10.	Duiding niet grondgebonden GLB-maatregelen.....	18
11.	Interessante links naar meer achtergrondinformatie	19

1. Afkortingen

GLB	Europees Gemeenschappelijk Landbouwbeleid
NSP	Nationaal Strategisch Plan, Nederlandse uitwerking van het Europese GLB 2023-2027
GG-maatregelen	Grondgebonden subsidiemaatregelen
BIS	Basisinkomenssteun
Eco-regeling	Regeling voor maatschappelijke diensten door de agrarische sector, onderdeel van het GG-deel van het GLB
ANLb	Agrarisch Natuur- en Landschapsbeheer, onderdeel van het grondgebonden deel van het GLB
NGG-maatregelen	Niet grondgebonden subsidiemaatregelen
LEADER	Liaison Entre Actions de Développement de l'Économie Rurale, vrij vertaald: Stimuleren van sociaaleconomische ontwikkeling van het platteland, onderdeel van het NGG-deel van het GLB
LOS	Lokale Ontwikkelstrategie in het kader van LEADER
LAG	Lokale aanjaaggroep in het kader van LEADER
POP3	Plattelandsontwikkelingsprogramma 2014-2022, niet grondgebonden subsidies in de vorige GLB-periode
JOLA	Jonge landbouwersregeling in het kader van het NGG-deel van het GLB
ROGLB	Regieorganisatie GLB, voorheen het Regiebureau POP, het centrale Regieorgaan in Nederland dat toeziet op de gezamenlijke door Rijk en provincies opgestelde uitvoering van het nieuwe GLB
SO	Strategic Objectives, ofwel de EU-doelstellingen voor het nieuwe GLB
R	Resultaatindicator
O	Outputindicator
KRW	Europese Kaderrichtlijn Water
RVO	Rijksdienst voor Ondernemend Nederland, wettelijk betaalorgaan in het kader van het nieuwe GLB

2. Wat is het Europese GLB?

Het GLB vormt sinds de oprichting van de Europese Unie een belangrijk onderdeel van het Europese beleid. In eerste instantie voor voldoende en betaalbaar voedsel en sinds de laatste twee decennia geleidelijk voor aanvullende maatschappelijke thema's als milieu, biodiversiteit en klimaat. Het 'nieuwe' GLB gaat over de periode 2023-2027.

Het Europese GLB wordt ter uitvoering op basis van de volgende EU-verordeningen aan de lidstaten opgelegd:

1. Europese verordening [2021-1060](#); Horizontale verordening GLB
2. Europese verordening [2021-2115](#); Strategische planverordening GLB
3. Europese verordening [2021-2116](#); Financiële verordening GLB

Dit nieuwe GLB en de verschuivingen ten opzichte van de voorgaande periode laat zich samenvatten in de illustratie in *figuur 1*. In de loop van deze bijlage komen de verschillende onderdelen uit de illustratie aan bod. De [publieksvriendelijke samenvatting](#) van de Nederlandse uitwerking van het GLB kent een uitgebreide toelichting waarvan deze bijlage een beknopter overzicht is.

Toekomstbestendig boeren, naar een veerkrachtig platteland

Het nieuwe GLB van 2023 tot 2027

Wat willen we bereiken?

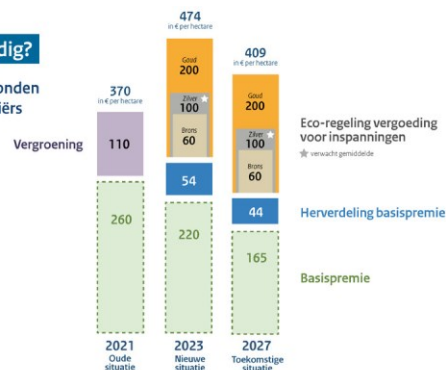


Hoe gaan we dat doen?

1. Subsidies voor maatschappelijke diensten
2. Nieuwe verdienmodellen
3. Samenwerken in gebieden
4. Blijven leren

Wat is daar voor nodig?

Gevolgen grondgebonden subsidies voor agrariërs



Het GLB budget 2023-2027 is €4,7 miljard in totaal



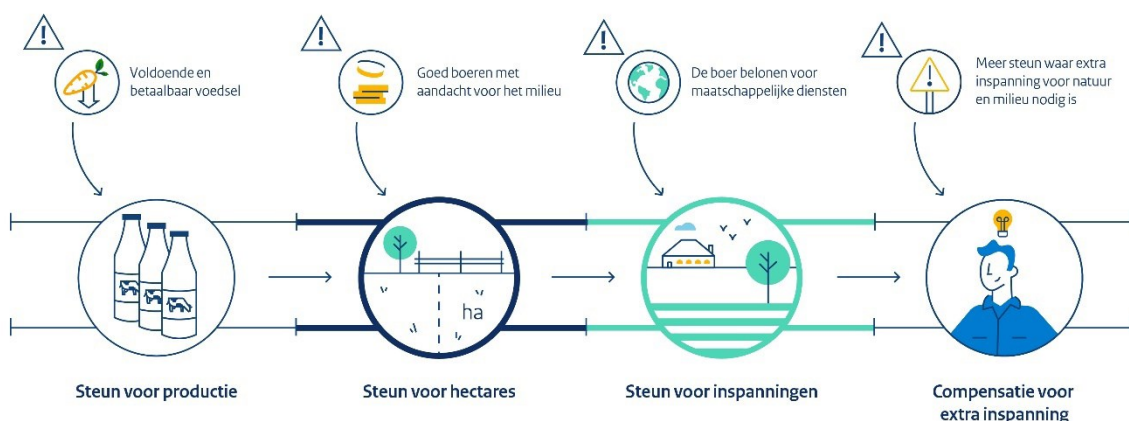
Figuur 1 – Het nieuwe GLB samengevat

2.1 Het GLB door de jaren heen

Om de huidige verschuivingen te begrijpen worden in het volgende overzicht de perspectieven op het GLB uiteengezet:

Het GLB door de jaren heen (toekomstgbl.nl) 1957-heden

Nieuwe perspectieven op het GLB door de jaren heen



De beginjaren

Producenten van landbouwproducten krijgen voor hun producten gegarandeerde minimumprijzen. Overschotten worden opgekocht. Dit beleid is in het begin zeer succesvol. Maar al snel loopt het tegen zijn eigen grenzen aan: er ontstaan grote overschotten en de budgettaire kosten lopen uit de hand. Daarom worden er hervormingen doorgevoerd

1992: Van prijsondersteuning naar directe subsidies

Vanaf 1992 wordt het systeem van prijsondersteuning geleidelijk afgebouwd en vervangen door directe subsidies. Deze subsidies zijn nog wel gekoppeld aan hoeveel er geproduceerd wordt.

2000: twee pijlers

De hervorming van 'Agenda 2000' verdelen het GLB in twee pijlers. Verschillende maatregelen voor plattelandontwikkeling worden geïntroduceerd, waaronder gewasdiversificatie, de oprichting van producentengroeperingen en ondersteuning van jonge landbouwers. Agromilieumaatregelen worden verplicht voor alle lidstaten. De ondersteuning van de markt voor granen, rundvlees, melk en zuivelproducten worden stapsgewijs verlaagd, terwijl de directe gekoppelde betalingen aan de landbouwers worden verhoogd. Betalingen voor belangrijke akkerbouwgewassen als granen en oliehoudende zaden worden geharmoniseerd.

2003: Ontkoppeling en cross compliance

In 2003 wordt het GLB tussentijds geëvalueerd. Er wordt besloten subsidies van bepaalde gewassen los te koppelen van de opbrengst. Deze lijn zet door in de jaren erna. Steeds meer boeren krijgen betaald onafhankelijk van hun productie. De hoogte van die toeslag is gebaseerd op 'historische betalingen': de steun die men vroeger kreeg. In 2012 zijn de laatste sectoren ontkoppeld en is er geen gekoppelde steun meer in Nederland.

In 2003 komen er ook cross-compliance voorwaarden: boeren moeten aan bepaalde voorwaarden voldoen op het gebied van milieu, voedselveiligheid en dierenwelzijn om geld te kunnen ontvangen.

2008: Modulatie

Vanaf 2005 wordt jaarlijks een deel van de inkomstenstoelagen afgeroomd voor het plattelandfonds, ook wel 'modulatie' genoemd. In 2008 wordt in een politiek akkoord – de Health Check 2008 – afgesproken om de modulatie vanaf 2012 jaarlijks te verhogen tot 10%. Hieraan worden nieuwe uitdagingen gekoppeld: biodiversiteit, klimaatverandering, waterbeheer, hernieuwde energie, innovatie op deze vier opgaven, en een structuurversterking van de melkveehouderij.

Naar aanleiding hiervan wordt ook de verordening voor inkomenssteun aangepast. Het wordt mogelijk om extra geld in te zetten voor speciale doelen, zoals kwaliteitslandbouw, economisch of ecologisch kwetsbare landbouwsectoren, of risicoverzekeringen.

2013: Betalingsrechten en vergroening

Vanaf 2015 komt er een nieuw systeem van betalingsrechten: een vast bedrag per hectare. Vanaf 2019 krijgt iedereen dezelfde waarde per hectare uitgekeerd. Een belangrijke doelstelling is ook de vergroening. Er wordt ingezet op een duurzamere landbouw en bescherming van de biodiversiteit. Akkerbouwers krijgen een vergroeningspremie, dat 30% is van het bedrag dat zij ontvangen. Wie niet aan de vergroeningsvoorwaarden voldoet, krijgt niet het volledige vergroeningsbedrag betaald.

2017: Op weg naar een nieuw GLB

In 2017 startte het proces naar een nieuw GLB, voor de periode 2023-2027. De EU zet in op de Green Deal met een vergroening van de landbouw dat moet leiden tot een duurzaam, veilig en gezond voedselsysteem.

2.2 Financiële opbouw GLB

Het GLB bestaat uit twee pijlers met elk hun eigen subsidies. Om voor meer samenhang tussen beide pijlers te zorgen is er vanaf 2023 (nieuwe GLB 2023-2027) voor beide pijlers één Nationaal Strategisch Plan (NSP). Door het ontwikkelen van een NSP wordt lidstaten meer ruimte voor nationale invulling van het GLB gegeven.

Het GLB in de periode **2014-2022** kende de twee pijlers:

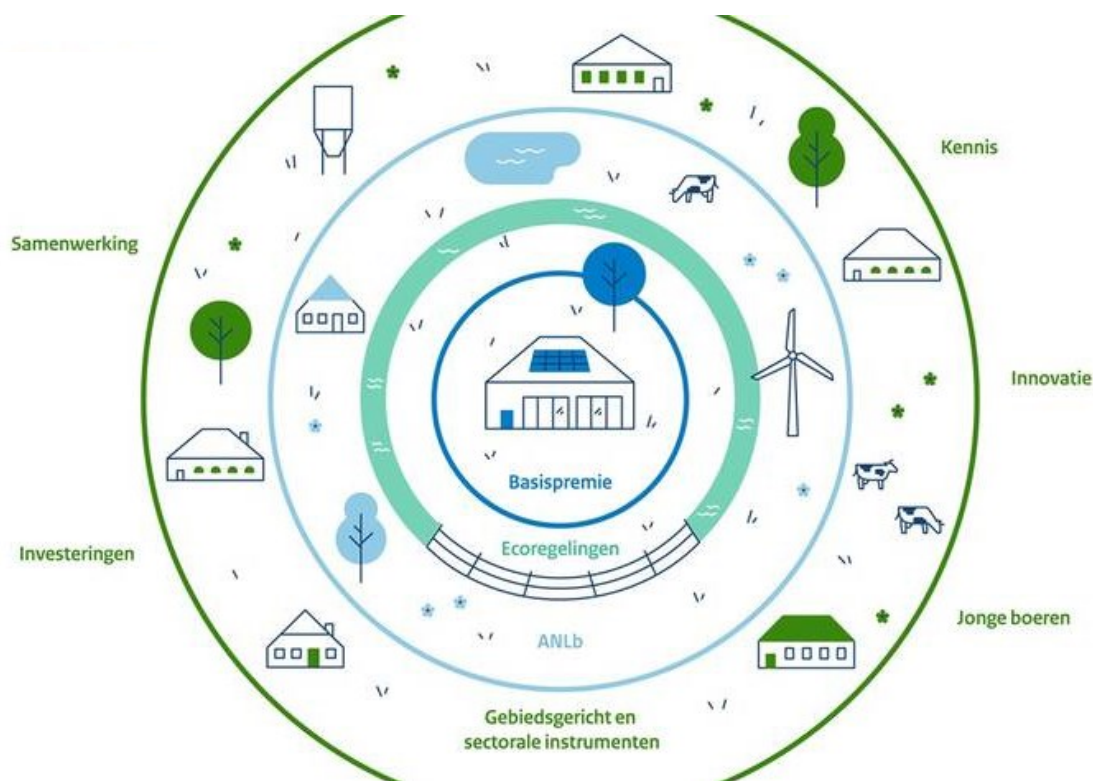
1. **Pijler 1** bevat middelen uit het Europese Landbouwgarantiefonds (ELGF) en is bestemd voor inkomensondersteuning van de boer. Dit wordt in Nederland als basis-hectarepremie voor agrariërs weggezet. De basishectarepremie wordt door het Rijk verstrekt.
2. **Pijler 2** gaat over plattelandsontwikkeling (POP) en bevat middelen uit het Europese Landbouwfonds voor plattelandsontwikkeling (ELFPO). De middelen worden gefinancierd door Rijk, provincies, waterschappen en gemeenten. In het verleden kenden beide pijlers hun eigen plan.

Voor het GLB voor de periode **2023-2027** is de inhoud van de pijlers als volgt:

GLB / EU	Pijler 1 EU Garantiefonds	Pijler 2 EU Plattelandsfonds
NSP / Nationaal	<p>Basispremie en Ecoregeling</p> <p>Individuele ondernemerssteun Grondgebonden instrumenten</p>	<p>Plattelandsontwikkeling</p> <p>Agrarisch natuur- en landschapsbeheer Niet grondgebonden instrumenten LEADER</p>
	<p>Steunregelingen Rijk</p> <p><i>Nationaal</i></p>	<p>GLB-programmering provincie Utrecht</p> <p><i>Provinciaal</i></p>

Figuur 2 – Onderscheid pijler 1 en 2 nieuwe GLB

1. Binnen **pijler 1** wordt de inkomenssteun voor boeren gekoppeld aan grotere tegenprestaties dan onder GLB (2014-2022): de 'versterkte conditionaliteit'. Dat gaat bijvoorbeeld over blijvend grasland (niet omzetten of ploegen), gewasdiversificatie (meerdere akkerbouwgewassen per bedrijf), inzet van gewassen of akkerranden. Van het budget voor inkomenssteun moeten lidstaten verplicht 2% aan jonge boeren besteden. Daarnaast is een deel van het geld (20-30%) beschikbaar voor de Eco-regeling, tot € 200 extra premie ten opzichte van de basisinkomenssteun, ook zijnde hectare-gebonden steun. Daarvoor moet de boer aanvullende prestaties leveren op het gebied van biodiversiteit, bodem, water, klimaat en landschap, te beoordelen met puntensystemen.
2. In **pijler 2** gaat een groot deel van het geld naar het agrarisch natuur- en landschapsbeheer (ANLb). Daarnaast wordt de risicobuffer met middelen uit pijler 2 gevuld, voor bijvoorbeeld misoogsten, nieuwe ziekten en plagen of veranderende internationale verhoudingen. Verder zijn er middelen voor samenwerking, zoals LEADER, kennis en innovatie en investeringen voor landbouw en natuur. Via pijler 2 kan ook invulling worden gegeven aan de Europese Kaderrichtlijn Water, de Habitatrictlijn en de Vogelrichtlijn. Pijler 2 vraagt cofinanciering door provincies en waar nodig door waterschappen. De samenhang tussen beide pijlers in het NSP is te visualiseren in cirkels die met elkaar zijn verbonden, zie *figuur 3*.



Figuur 3 – Samenhang GLB-maatregelen

2.3 Inhoudelijke opbouw GLB

Het nieuwe GLB staat in het teken van de noodzaak een toekomstbestendige landbouw te realiseren, aan de hand van negen Europese specifieke doelstellingen en een overkoepelende opgave tot innoveren, netwerken en digitaliseren. Het nieuwe GLB moet verder ingezet worden voor het mede realiseren van de doelen van de Green Deal met daaronder de Farm2Fork (Boer tot Bord)-strategie en de biodiversiteitsstrategie.

Het nieuwe GLB kent naar analogie van *figuur 1* vier onderdelen: 1. Basisinkomenssteun, 2. Eco-regeling, 3. Agrarisch Natuur- en Landschapsbeheer, 4. Niet grondgebonden projectsubsidies. De basisinkomenssteun is niet nieuw, maar wordt in een andere vorm voortgezet in de nieuwe periode. Ook het ANLb is niet nieuw en zal tevens worden voortgezet. De Eco-regeling en de niet grondgebonden projectsubsidies kennen een nieuwe set aan GLB-maatregelen waarvan een deel ook al bestond onder de naam POP3 in de periode 2024-2022. Hieronder worden de GLB-onderdelen kort toegelicht.

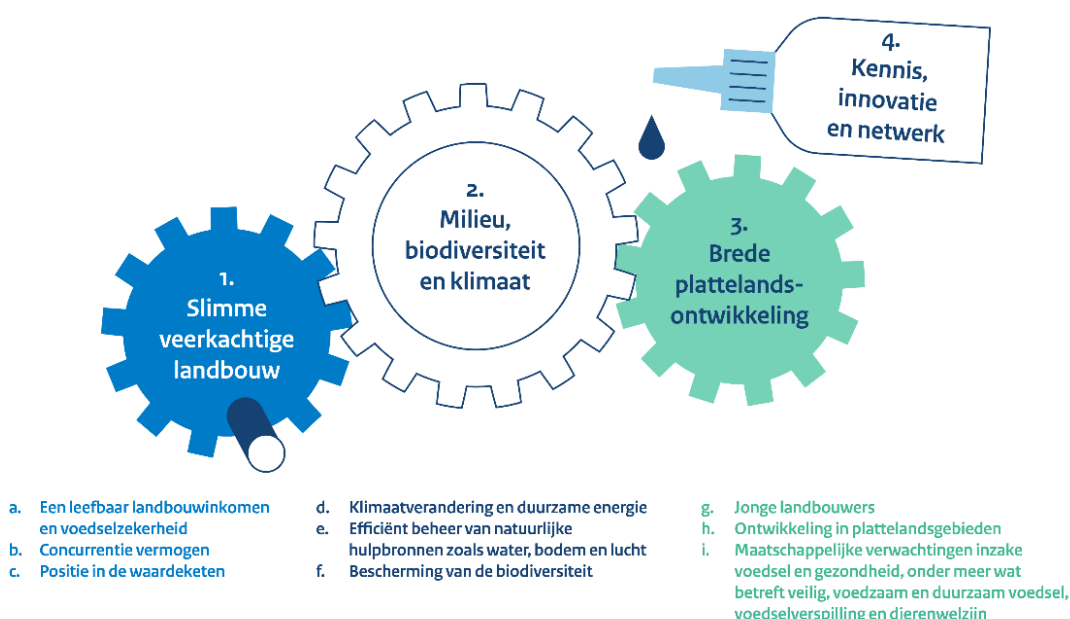
1. De basisinkomenssteun, ook wel **basispremie**, is een algemene toeslag die elke agrariër kan krijgen ten behoeve van een toekomstbestendig landbouwinkomen. Net als in de vorige periode is het Rijk (ministerie LNV) verantwoordelijk voor het verstrekken van de basisinkomenssteun. Aanmelding verloopt via de Gecombineerde Opgave.
2. Wanneer een agrariër extra inspanningen, maatschappelijke diensten op het gebied van klimaat, milieu en water, wil leveren, kan een agrariër aanvullende premies per hectare ontvangen in het kader van de **Eco-regeling**. De Eco-regeling is gebaseerd op extra aanvullende voorwaarden waaraan voldaan moet worden, deze zijn vastgelegd in conditionaliteiten. Een agrariër kan zich voor de Eco-regeling apart aanmelden en kiezen uit 20 eco-activiteiten. Het Rijk voert de Eco-regeling uit.
3. Wanneer een agrariër een stap verder wil gaan en bij wil dragen aan het beheer van natuur en daarmee het versterken van bijvoorbeeld biodiversiteit, kan een agrariër via het agrarisch collectief waar hij of zij lid van is deelnemen aan het **Agrarisch Natuur- en Landschapsbeheer**. Op basis van langjarige contracten worden afspraken vastgelegd voor vergoeding van beheermaatregelen door agrariërs. Het ANLb kent een gebiedsgerichte

benadering en ten opzichte van het verleden zijn de doelen verbreed naar klimaat, bodem en water. Het ANLb wordt door Rijk en provincies uitgevoerd.

4. De onderdelen 1 tot en met 3 zijn vooral 'grondgebonden maatregelen' binnen het nieuwe GLB. Dus steunmaatregelen die gekoppeld zijn aan activiteiten gebonden aan de grond waarop een agrariër actief is met zijn of haar landbouwbedrijf. Daarnaast bestaan binnen het nieuwe GLB ook diverse subsidiemogelijkheden waarbij een agrariër en andere organisaties actief in of verbonden aan de sector en het landelijk gebied, projectsteun kunnen aanvragen. Voor de uitvoering van dit **niet grondgebonden** deel bestaat een gedeelde verantwoordelijkheid van Rijk en provincies in samenwerking met de waterschappen.

2.4 Doelen nieuwe GLB periode 2023-2027

Tijdens de periode 2007-2013 (POP2-periode, plattelandontwikkelings-programma 2007-2013) lag nog de nadruk op verbreding van de landbouw en behoud van de leefbaarheid van het platteland. Tijdens de POP3-periode is de focus verlegd naar innovatie en duurzaamheid. Voor het nieuwe GLB, periode 2023-2027, worden daar doelen op het gebied van klimaat, milieu en water extra bij centraal gesteld. *Figuur 4* laat zien welke EU-doelen opgesteld zijn voor de periode 2023-2027.



Figuur 4 – EU-doelen nieuwe GLB periode 2023-2027

3. Het Nederlandse NSP

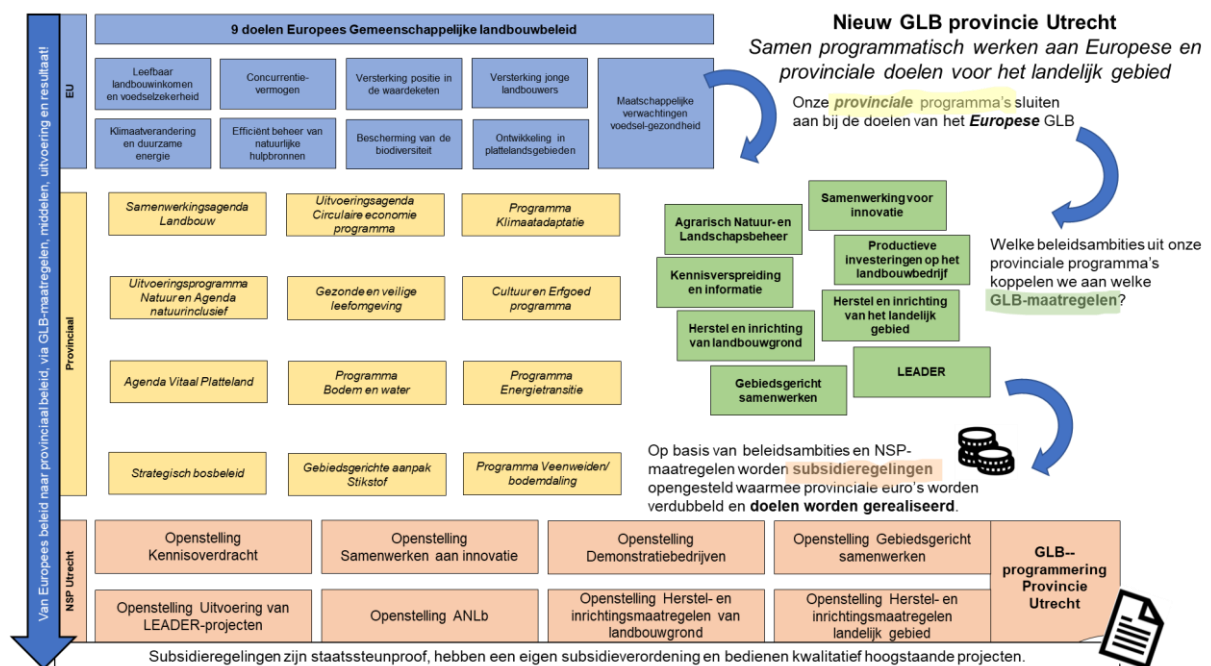
Elke EU-lidstaat stelt op basis van het nieuwe GLB van Europa een eigen Nationaal Strategisch Plan op (NSP). In dit nationale plan heeft lidstaat Nederland aangegeven welke keuzes en doelen gesteld zijn voor de nieuwe periode. Het Rijk is **samen met** de provincies en waterschappen vervolgens verantwoordelijk voor het realiseren van het NSP.

Om het GLB in Nederland waar te maken is in het NSP een SWOT-analyse uitgevoerd waarin de stand van de Nederlandse land- en tuinbouw is opgemaakt. Op basis van actuele uitdagingen is via de SWOT bepaald welke behoeftes in het veld leven en hoe we daar op basis van de EU-doelen en interventies uit het Europese GLB (GLB-maatregelen) op in kunnen spelen. Geconcludeerd is dat de grootste uitdagingen liggen op het gebied van biodiversiteit (reductie stikstofemissies, herstel watersysteem, diversiteit landschap), klimaat (verminderen effecten extreme weersomstandigheden door water-, bodem- en teeltmanagement, reductie uitstoot broeikasgassen) en waterkwaliteit (nutriënten en gewasbeschermingsmiddelen). Maar ook biologische landbouw (mede in het kader van de Boer-tot-Bord-strategie) speelt een belangrijke rol bij deze uitdagingen. Inzet op innovatie en op het ontwikkelen van kennis over deze aandachtsgebieden is hard nodig om de omslag te kunnen maken

Om de realisatie te kunnen monitoren zijn in het NSP eveneens resultaat- en outputindicatoren opgenomen waarop strak gestuurd moet gaan worden. Daar waar het de vorige periode nog draaide op het besteed krijgen van de middelen, ligt voor de nieuwe periode de focus op het halen van doelen. Wat hierin **belangrijk** is, is dat Nederland met haar NSP gebonden is aan gemaakte afspraken en het halen van doelen. Dat betekent dat wanneer deze doelen niet op tijd gerealiseerd worden, lidstaat Nederland gekort kan worden op de haar toebedeelde EU-middelen. Voortgang op de doelen wordt in afstemming met het Rijk en de provincies strak gemonitord door de Regieorganisatie GLB, het centrale regieorgaan voor het GLB in Nederland. De basis voor de monitoring vormen de resultaat- en outputindicatoren die in het NSP zijn vastgelegd en daarmee overeen zijn gekomen met Europa.

4. Koppeling EU-doelen naar provinciale doelen

In de volgende illustratie (figuur 5) wordt duidelijk gemaakt hoe EU-doelen tot uitwerking kunnen komen via koppeling met provinciale doelen en GLB-maatregelen. Het geeft de integrale vertaalslag van beleid naar uitvoering in één oogopslag weer.



Figuur 5 – Van EU-beleid naar een provinciale programmering van het GLB

In *hoofdstuk 9* van dit memo zijn de inhoudelijke EU-doelen vanuit de vorige GLB-periode (2014-2022) afgezet tegen de doelen die nu voor het nieuwe GLB centraal staan. Het geeft een beeld van de inhoudelijke accentverschuivingen in het beleid van Europa voor de agrarische sector en het landelijk gebied in de vorige programmaperiode in vergelijking met de nieuwe programmaperiode (2023-2027).

4.1 Totstandkoming GLB-programmering provincie Utrecht

Voor de totstandkoming van de programmering voor het nieuwe GLB is het relevant om te weten dat de Basispremie en de Eco-regeling worden uitgevoerd door het Rijk.

De programmering en daarmee de beleidsinhoudelijke vrijheid om te sturen op doelen zit in het ANLb en in de niet grondgebonden subsidies. Het GLB kent een groot aantal maatregelen waarvoor in het NSP keuzes gemaakt zijn. Voor de provincies geldt dat bepaald is dat zij de volgende maatregelen (ook wel interventies genoemd) gaan uitvoeren:

1. ANLb
2. Kennisverspreiding en informatie
3. Samenwerking voor innovatie
4. Productieve investeringen voor bedrijfsmodernisering en bedrijfsverduurzaming
5. Niet productieve investeringen op landbouwgrond en in het landelijk gebied (herstellen inrichtingsmaatregelen die geen invloed hebben op de economische bedrijfsvoering)
6. Samenwerking voor integrale gebiedsontwikkeling
7. Samenwerking voor plattelandsontwikkeling (LEADER)

Voor de voorbereiding van de programmering is momenteel een programmeringsdocument als intern werkdocument in ontwikkeling.

4.1.1 ANLb

Voor het ANLb geldt dat de uitvoering verloopt via de bestaande [Subsidieverordening natuur- en landschapsbeheer provincie Utrecht 2016](#) (SNL 2016). Het ANLb wordt in Utrecht uitgevoerd door de Utrechtse agrarische collectieven. Dit doen zij in samenwerking met de waterschappen voor zover het beheer betreft uit de categorieën Water en Klimaat. Binnen de organisatie van de provincie raken de volgende beleidsvelden aan het ANLb:

1. Water en Bodem;
2. Klimaat,
3. Natuur en landschap,
4. Landbouw

De regeling van het ANLb is bijgewerkt voor het nieuwe ANLb. Hierbij geldt dat elk jaar openstellingen voor het ANLb worden voorbereid op basis van het provinciale [Natuurbeheerplan](#). Daaruit vloeien openstellingen met nieuwe subsidieregelingen voort op basis waarvan langjarige beheercontracten met de agrarische collectieven kunnen worden afgesloten. Concreet biedt het ANLb hiermee subsidiesteun voor het uitvoeren van langjarige beheermaatregelen op het eigen landbouwbedrijf in het kader van Agrarisch Natuur- en Landschapsbeheer. Het Natuurbeheerplan wordt jaarlijks gewijzigd waar nodig en vastgesteld door GS.

De doelstellingen voor het ANLb worden genoemd in de Natuurrapportage. De indicator voor het ANLb is daarbij een groei in oppervlakte van het jaarlijks beheer. Daarbij komen nog de doelen die door GS zijn uitgewerkt en vastgesteld in het concept-UPLG, de provinciale uitwerking van het NPLG. Deze doelen betreffen o.a. voldoen aan de Vogel- en Habitatrictlijnen, het realiseren van 10% Groenblauwe dooradering in het landelijk gebied, het behalen van de Kaderrichtlijn Water-doelen en het Klimaatakkoord. Het UPLG wordt de komende tijd aan PS ter besluitvorming voorgelegd.

4.1.2 Niet grondgebonden maatregelen

Voor de overige GLB-maatregelen die door provincies worden uitgevoerd is een **nieuwe algemene subsidieverordening** nodig die momenteel voorligt als Statenvoorstel voor PS. Deze nieuwe algemene subsidieverordening, de **Verordening Europese Landbouwsubsidies 2023-2027 provincie Utrecht**, volgt de huidige POP3-verordening 2014-2022 op en is gebaseerd op een landelijk opgesteld model dat voor alle provincies gelijk is, de provinciale modelregeling (PMR).

Op basis van de Verordening Europese Landbouwsubsidies 2023-2027 provincie Utrecht kunnen nog geen subsidies worden verstrekt. Daarvoor zullen gedurende de GLB-periode (2023-2027) openstellingsbesluiten worden vastgesteld waarin onder andere het beschikbare budget, de openstellingsperiode, de subsidiabele activiteiten, doelgroep en voorwaarden nader worden beschreven. Het provinciale beleid dat door PS is vastgesteld, waaronder de omgevingsvisie, de landbouwvisie en het komende Utrechts Programma Landelijk Gebied, vormt hiervoor het kader. Deze

specifieke programmering betekent dat de provincie Utrecht enige beleidsvrijheid heeft welk eigen beleid gekoppeld kan worden aan de voorgeschreven EU-doelen om uiteindelijk tot nieuwe subsidieregelingen te komen voor de agrarische sector en het landelijk gebied.

In de notitie 'Achtergronddocument programmering niet grondgebonden maatregelen nieuwe GLB 2023-2027' dat in de commissie RGWW van 6 september jl. aan de orde is geweest, is een eerste aanzet voor een inhoudelijke uitwerking beschreven.

Hieronder zijn de eerste hoofdlijnen voor de beleidsinhoudelijke invulling van de GLB-programmering per GLB-maatregel verder uitgewerkt. Over de verdere invulling vindt nog afstemming plaats met stakeholders en de sector. De verdere uitwerking van en de ontwikkelingen rondom het UPLG zijn hierbij ook van groot belang.

Met de maatregel **kennisoverdracht** wil de provincie alle agrariërs bereiken en hen stimuleren bewezen maatregelen of bedrijfssystemen over te nemen. Dit kan via coaching, bedrijfsplannen, kennismouchers en studiegroepen. Dit willen we als provincie Utrecht ondersteunen. Ook richt de provincie Utrecht zich op het vergroten van de kennis over Natuurinclusieve kringlooplandbouw bij het grote peloton binnen de melkveehouderij en de fruitteelt. De provincie zal voor beide sectoren sets van Kritische Prestatie Indicatoren vaststellen met bijbehorende streefwaarden. Ook is demonstratie op landbouwbedrijven belangrijk omdat boeren het meest van elkaar leren. Daartoe biedt de maatregel Kennisoverdracht ook mogelijkheden.

De maatregel **productieve investeringen** kan bijdragen aan bedrijfstransities. Er kan geïnvesteerd worden in bedrijfsmodernisering en -verduurzaming. Met subsidiering van productieve investeringen dragen we ook bij aan de verspreiding van nieuwe managementmaatregelen en technieken. Productieve investeringen stimuleren ook Natuurinclusieve kringlooplandbouw en verduurzaming in brede zin.

Samenwerking voor innovatie willen we inzetten voor de ontwikkeling van kennis rondom Natuurinclusieve kringlooplandbouw en nieuwe verdienmodellen, bijvoorbeeld agroforestry, nieuwe teelten, eiwittransitie, korte keten teelten voor circulaire grondstoffen. Ook kan gedacht worden aan nieuwe technieken die bij Natuurinclusieve kringlooplandbouw een rol kunnen spelen, in de vorm van fieldlabs en innovaties die inspelen op de afbouw van de derogatie. Samenwerkingsverbanden van verschillende ketenpartijen zoals van producenten, verwerkers, adviesbureaus en stichtingen zorgen ervoor dat deze innovaties door middel van projecten ontwikkeld worden in de praktijk.

Samenwerking voor integrale gebiedsontwikkeling is van belang voor de landbouw om doelen te kunnen realiseren en maatregelen van koplopers over te nemen. Waterbeheer, biodiversiteit en klimaatrobuustheid zijn maatregelen die agrariërs gezamenlijk in een gebied kunnen nemen. Een goed voorbeeld zijn de collectieve 'klimaatlim boeren op veen'-projecten om bodemdaling af te remmen. Maar ook het weidevogelbeheer of de ambitie om 10% groen-blauwe dooradering te realiseren, waarbij de (agrarische) collectieven een belangrijke rol spelen. Daarom stimuleert de provincie Utrecht de samenwerking tussen agrariërs onderling en tussen agrariërs en andere stakeholders met financiering voor gebiedsgerichte samenwerking. Hiermee leveren we ook al een bijdrage aan de gebiedsgerichte aanpak van het UPLG. We zien meerwaarde in de oprichting van samenwerkingsverbanden in de gebieden, bijvoorbeeld in de vorm van gebiedscoöperaties. Deze samenwerkingsverbanden kunnen collectieve plannen indienen voor samenhangende gebieden zoals polders. De meerwaarde bestaat eruit dat veel gebiedsgerichte opgaven (biodiversiteit, schoon en voldoende water, afremmen bodemdaling) alleen collectief gerealiseerd kunnen worden.

Verder spelen **niet-productieve investeringen** (herstel- en inrichtingsmaatregelen) een belangrijke rol bij de transitie van het grondgebruik. Deze kunnen worden afgeleid van de gebiedsgerichte opgaven (voorbeeld: KRW vraagt vooral om inrichting en beheer van slootkanten. Dat kan goed vertaald worden naar een actie in het GLB). Via investeringsregelingen binnen deze maatregelen gericht op landbouwers en andere gebiedsorganisaties zoals waterschappen zorgt de provincie voor duurzaam ondernemerschap en inrichting van het agrarisch gebied (KRW, adaptatie, biodiversiteit, bodemdaling en stikstof). Hierin ligt ook een verbinding met het agrarische natuur- en waterbeheer (inclusief extra middelen voor agrarisch natuurbeheer en groen-blauwe dooradering).

4.2 LEADER

Het onderdeel LEADER binnen het nieuwe GLB vraagt apart aandacht. LEADER is in het NSP een verplichte interventie binnen het GLB.

LEADER is een vanuit de gemeenschap geleide lokale ontwikkeling en het concept beoogt bij te dragen aan de lokale ontwikkeling van plattelandsgebieden. Innovatie, samenwerking en integrale projecten zijn sleutelwoorden voor LEADER. Provincies zijn verantwoordelijk voor de uitvoering van LEADER. De Europese Commissie schrijft voor dat er een 'Call for proposal' moet worden uitgeschreven. Subregionale gebieden kunnen daarop hun zogenaamde Lokale Ontwikkelingsstrategie (LOS) indienen. Eind 2022 hebben wij in de provincie Utrecht een uitvraag gedaan en subsidie verleend voor het schrijven van een LOS in twee gebieden; Utrecht Oost en Weidse Veenweiden. De LOS-en zijn inmiddels opgesteld en ingediend. Vervolgens heeft een selectiecomité de LOS-en beoordeeld. Op basis van het oordeel kunnen de LOS-en worden vastgesteld door GS.

De LOS is dus een lokaal, van onderaf opgesteld gebiedsplan. Opgesteld door lokale betrokkenen in het gebied die zich organiseren in een lokale aanjaaggroep (LAG). De LAG gaat na vaststelling van haar LOS (door GS) aan de slag met de uitvoering daarvan.

De LOS is het centrale toetsingskader voor de uitvoering van LEADER en bevat alle doelen en voorwaarden waaraan individuele projecten moeten voldoen. Op basis van de LOS kunnen subsidieaanvragen voor LEADER-projecten worden ingediend. De LAG is dan vervolgens tevens verantwoordelijk voor de beoordeling van deze aanvragen en daarmee de toekenning van subsidies. Toekenning vindt plaats op basis van een puntenscore die projecten moeten halen.

Eind 2022 is een evaluatie uitgevoerd door een extern bureau. De aanbevelingen uit deze evaluatie zijn meegenomen bij de toetsing van de nieuwe LOS. De evaluatie wordt binnenkort gedeeld met PS.

Meer informatie over de LEADER-gebieden is te vinden op de websites van de gebieden zelf:

[Utrecht Oost](#)
[Weidse Veenweiden](#)

De uitvoering van LEADER vindt plaats aan de hand van **twee subsidiemaatregelen** voor LEADER:

1. LEADER Beheerkosten (voor de operationele kosten van de uitvoering) en
2. LEADER Uitvoering projecten (voor de uitvoering van projecten).

Beide subsidiemaatregelen kunnen worden opgesteld na vaststelling van **de nieuwe Verordening Europese landbouwsubsidies 2023-2027** waarna vervolgens de gebieden kunnen starten met LEADER. De gebieden worden als LEADER-gebieden ingesteld bij vaststelling van de LOS-en door GS.

4.3 Voorlopige planning subsidie-openstellingen voor niet grondgebonden maatregelen

De voorlopige planning ziet er als volgt uit. Deze planning is met name voorlopig omdat bij RVO momenteel grote capaciteitsproblemen spelen. Het is daarmee onzeker of deze planning gerealiseerd kan worden. Het is daarom op dit moment een voorgenomen planning.

2023

- November 2023 Niet productieve investeringen voor verbetering waterkwaliteit en verhogen waterkwaliteit
- December 2023 LEADER Beheerkosten

2024

- Q1/2 2024 Samenwerking voor innovatie aan nieuwe verdienmodellen Natuurinclusieve kringlooplandbouw
- Q1/2 2024 Kennisoverdracht en coaching Natuurinclusieve kringlooplandbouw
- Q1/2 2024 Productieve investeringen bedrijfsverduurzaming op basis van bewezen nieuwe technieken voor de landbouw incl. budget voor jonge landbouwers (voormalige JOLA-regeling)

- Q1/2 2024 Niet productieve investeringen voor biodiversiteit, landschap, natuur en water op landbouwgrond
- Q1/2 2024 LEADER Uitvoering projecten
- Q1/2 2024 Voorbereiding samenwerking integrale gebiedsontwikkeling
- Q3/4 2024 Niet productieve investeringen voor KRW-maatregelen

5. Budget nieuwe GLB provincie Utrecht

Met het nieuwe GLB komt voor de provincie Utrecht voor de periode 2023-2027 circa € 19,75 miljoen aan Europese middelen beschikbaar. Dit bedrag is exclusief de Europese middelen voor Agrarisch natuur- en landschapsbeheer (ANLb).

De benodigde provinciale cofinanciering is opgenomen in de begroting voor 2023 en verder. Voor de niet grondgebonden maatregelen, inclusief LEADER, is voor de GLB-periode € 11,3 miljoen aan provinciale cofinanciering beschikbaar. Hiermee komt het totaal voor dit deel op € 31,05 miljoen. In aanvulling hierop bedragen de uitvoeringskosten hiervoor € 8,75 mln, ten laste van de provincie.

De in de provincie Utrecht gelegen waterschappen leveren voor doelen op het gebied van waterkwaliteit en waterkwantiteit en in relatie tot de Kaderrichtlijn Water (KRW) ook cofinanciering.

De middelen die beschikbaar zijn worden met de Verordening Europese Landbouwsubsidies provincie Utrecht 2023-2027 beschikbaar gesteld ten behoeve van de niet grondgebonden instrumenten van het GLB.

Voor het ANLb komt een EU-budget beschikbaar van € 22,3 miljoen. De benodigde provinciale cofinanciering voor dit deel bedraagt ruim € 22 miljoen

Hieronder is het totaalbudget voor het gehele GLB voor de provincie Utrecht uiteengezet, uitgesplitst naar GLB-maatregel.

Totaalbudget GLB provincie Utrecht (p1 is pijler 1 en p2 pijler 2)

De middelen die in de tabel achter pijler 1 zijn opgevoerd zijn overgeheveld uit pijler 2. Daarom is hiervoor geen cofinanciering nodig.

Naam interventie		Totaal 2023-2027			% EU	% cofi.
		EU	Cofin.	Totaal		
ANLb	EU p2	22.313.200,00	12.014.800,00	34.328.000,00	65%	35%
Investerings bedrijfs-modernisering	EU p2	467.190,87	619.299,53	1.086.490,40	43%	57%
	EU p1	469.303,61		469.303,61	100%	0%
Investerings bedrijfs-verduurzaming	EU p2	934.381,74	1.238.599,05	2.172.980,79	43%	57%
	EU p1	931.251,21		931.251,21	100%	0%
Investerings jonge landbouwers	EU p2	661.083,72	876.320,28	1.537.404,00	43%	57%
	EU p1	564.573,00		564.573,00	100%	0%
Niet productieve investeringen voor landbouwbedrijven	EU p2	929.945,52	1.232.718,48	2.162.664,00	43%	57%
	EU p1	2.258.598,50		2.258.598,50	100%	0%
Niet productieve investeringen op niet-landbouwbedrijven	EU p2	913.471,15	1.210.880,36	2.124.351,50	43%	57%
	EU p1	2.258.598,50		2.258.598,50	100%	0%
Samenwerking voor innovatie	EU p2	1.981.392,59	2.626.497,15	4.607.889,74	43%	57%
LEADER – steun uitvoering van een geselecteerde LOS	EU p2	3.319.395,74	829.848,93	4.149.244,67	80%	20%
Samenwerking voor integrale gebiedsontwikkeling	EU p2	1.567.712,07	2.078.129,95	3.645.842,02	43%	57%
	EU p1	2.105.017,48		2.105.017,48	100%	0%
Kennisverspreiding en informatie	EU p2	395.385,00	524.115,00	919.500,00	43%	57%
	Totaal	42.070.500,68	23.251.208,73	65.321.709,41		

6. Uitvoering

De daadwerkelijke uitvoering van het GLB en daarmee de uitrol van de beoogde subsidieregelingen is belegd bij de Rijksdienst voor Ondernemend Nederland (RVO). RVO regelt op basis van openstellingsbesluiten het ICT-systeem in, behandelt binnenkomende aanvragen en zorgt voor toekenning van de middelen. RVO heeft deze taak als **wettelijk betaalorgaan** voor het nieuwe GLB.

Voor de provincie Utrecht bestond de keuze om of de uitvoering volledig uit te besteden aan RVO, of te werken met een zogenaamde delegated body. Een delegated body functioneert als subsidieloket voor een provincie en voert daarmee het meeste werk uit voor het inregelen van subsidieregelingen en het behandelen van aanvragen. Bij een delegated body blijft RVO nog steeds het enige orgaan dat betalingen mag verstrekken. Stimulus in Zuid-Nederland en het Samenwerkingsverband van de Noord-Nederlandse provincies (SNN) zijn de enige erkende delegated bodies in Nederland. In de provincie Utrecht is gekozen om de uitvoering volledig door RVO te laten verzorgen.

Vanuit de provincie Utrecht is een programmteam beschikbaar voor de beleidsinhoudelijke programmering van het GLB en het contact met de RVO. Daarin zijn in ieder geval een programmacoördinator, projectleiders voor openstellingsbesluiten, een controller, jurist en communicatiemedewerker actief. De uitvoering van agrarisch natuurbeheer (ANLb) loopt via de gebiedscollectieven. Voor de uitvoering van het LEADER-programma zijn de Lokale Actie Groepen ingesteld. De overige subsidie openstellingen worden in afstemming met betrokkenen vanuit beleid en

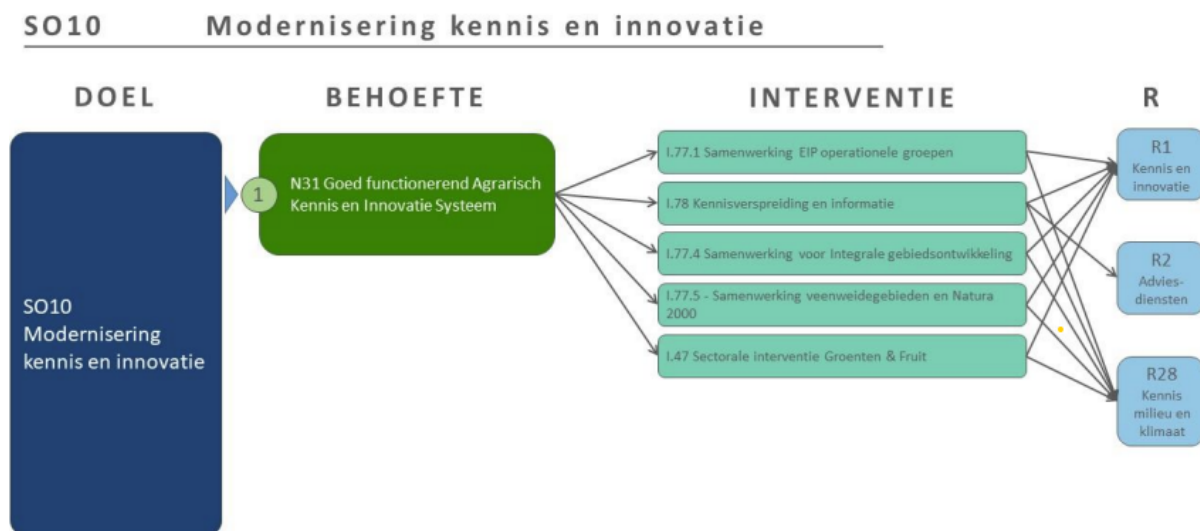
belanghebbenden (agrarische sector en waterschappen) opengesteld. Toetsing van subsidieaanvragen gebeurt door een onafhankelijke toetsingscommissie.

Status 2023: RVO voert de regelingen voor Utrecht uit. Door RVO is momenteel bevestigd dat dit najaar (2023) de niet grondgebonden openstellingen voor LEADER Beheerkosten en Niet productieve investeringen in het landelijk gebied voor waterkwaliteit en waterkwantiteit open kunnen voor de provincies. Daarna volgt het inregelen van de landelijke Rijksopenstelling Samenwerking voor integrale gebiedsontwikkeling in Veenweiden- en N2000-gebieden. Daarna zijn de provincies met de overige openstellingen aan de beurt. Concreet betekent dat dat we als provincies na dit jaar, in 2024 waarschijnlijk vanaf mei/juni de andere regelingen kunnen gaan openstellen. De openstellingen voor het ANLb zijn al wel ingeregeld.

7. Monitoring en evaluatie voor het nieuwe GLB

In het NSP wordt voor het eerst landelijk gewerkt met resultaatsindicatoren. In het POP3-programma lag wel een koppeling met doelen, maar werd dit niet concreter gemaakt met resultaatsindicatoren.

In *figuur 6* is een voorbeeld opgenomen van de vertaling in het NSP van een Doel (Strategic Objective) naar een (op basis van een sterkte-zwakke analyse van de Nederlandse situatie) geïdentificeerde behoefte (N: need) naar een Interventie en vervolgens een Resultaatsindicator. De vertaalslag van doelen naar resultaat wordt ook wel de interventielogica van het nieuwe GLB genoemd. In *figuur 6* wordt op basis van het overkoepelende doel (SO10) over kennis en innovatie duidelijk gemaakt welke interventies (GLB-maatregelen) en welke indicatoren daarbij horen.



Figuur 6 – Voorbeeld van interventielogica in het kader van het nieuwe GLB

Subsidieaanvragers geven aan hoe ze denken te scoren op de resultaatsindicatoren die bij die interventie (GLB-maatregel) mogelijk zijn. Bij vaststelling van de subsidie wordt dit geverifieerd. De Regieorganisatie GLB houdt op nationaal niveau de scores op de doelen en resultaatsindicatoren bij. Zo nodig moet hierop bijgestuurd worden, want het NSP is een verplichting van lidstaat Nederland naar de Europese Commissie.

Hoe de resultaatsindicatoren zich vertalen naar het provinciaal beleid is meer complex. Bij de voorbereidingen van de implementatie van het NSP in de provincie Utrecht is een duidelijke koppeling gemaakt van provinciale beleidsdoelen naar opgaven naar openstellingen, zie ook onderdeel 5 in deze bijlage. Op deze manier kan ook van de openstellingen terug geredeneerd worden naar de provinciale beleidsdoelen. Echter, het feit dat een project wordt uitgevoerd is geen garantie dat een beleidsdoel ook echt gediend wordt. Projecten kunnen mislukken, of niet het gewenste effect hebben. Ook is een causaal verband vaak niet 1 op 1 aanwezig. Zo kan een project zeggen bij te dragen aan reductie van bodemdaling, maar in werkelijkheid is dit lastig te bewijzen.

In de evaluatie van de POP3-periode is getracht om iets te zeggen over de bijdrage van het POP3-programma aan de beleidsdoelen. De centrale vraag was: 'wat is de bijdrage geweest van de subsidieopenstellingen van het POP3-programma 2014-2022 aan de provinciale doelen op het gebied van landbouw, water, klimaat, energie en duurzaamheid uit de Landbouwvisie (Landbouwvisie 2011 en 2018) en het Meerjarenprogramma AVP 2016-2019?' De conclusie was dat de bijdrage van de projecten aan provinciale doelen het meest hebben bijgedragen aan kringlooplandbouw, klimaatmitigatie/energie neutrale melkveehouderij en verbetering van de waterkwaliteit. Deze evaluatie zal op een later moment uitgebreider met PS gedeeld worden.

Voor het nieuwe GLB is een apart handboek monitoring en evaluatie in ontwikkeling op landelijk niveau.

8. Proces tot nu toe

Het nieuwe GLB is primair een Rijks-verantwoordelijkheid. Provincies hebben een groot beleidsmatig en financieel belang bij het GLB, daarom is het nieuwe GLB als een gemeenschappelijk prioritaair dossier opgepakt vanuit IPO Vitaal Platteland. Gedeputeerde Staten bekrachtigen IPO-stukken en de uitvoering vindt plaats binnen door PS gestelde kaders. Provinciale Staten beslissen over financiële middelen en stellen verordeningen vast.

Tot nu toe hebben de hierna opgesomde momenten plaats gevonden in de totstandkoming van de GLB-programmering voor de provincie Utrecht:

1. 16 juni 2021, de Staten zijn via de Commissie RGW voor het eerst uitgebreid geïnformeerd over het nieuwe GLB en het daarvoor op te stellen nationale NSP. In deze informatiesessie is ingegaan op de Utrechtse inzet en in hoeverre het nieuwe GLB aansluit bij de landbouwdoelen van de provincie.
2. 15 september 2021 vond een nieuwe infosessie plaats waarbij GS PS verder een update heeft gegeven over de stand van zaken. Onderdeel van deze update was het delen van informatie over een onderzoek dat de WUR uitvoerde over effecten van beleidsvarianten, innovatie en duurzaamheid voor de Nederlandse invulling (het NSP). Verder is toen toegelicht dat een brede consultatie plaats had gevonden in de zomerperiode van 2021. De minister informeerde toen ook de Tweede Kamer over de voortgang van de uitwerking van het nieuwe GLB (https://www.tweedekamer.nl/kamerstukken/brieven_regering/detail?id=2021Z13072&did=2021D28049).
3. In oktober 2021 is een definitief concept van het NSP ter informatie gedeeld met PS. Na goedkeuring van het NSP door Brussel zou de uitvoering verder voorbereid kunnen worden.
4. 14 januari 2022 werd PS aan de hand van een informatiesessie verder bijgepraat over de laatste ontwikkelingen rond de goedkeuring van het NSP en zijn de verschillende onderdelen van het plan uitgebreider toegelicht.
5. In de eerste helft van 2022 is het NSP beoordeeld door de Europese commissie. Naar aanleiding daarvan zijn 250 waarnemingen kenbaar gemaakt aan lidstaat Nederland. Waarnemingen waarop het NSP verder aangescherpt moest worden.
6. Op 28 juni 2022 is de appreciatie uitgesproken voor de indiening van het nationaal strategisch plan door de minister van LNV, bij de Europese Commissie, inclusief de aanpassingen die zijn gedaan naar aanleiding van het eerste oordeel van de Europese Commissie.
7. 7 juli 2022 is een informatiebijeenkomst georganiseerd waarbij de Utrechtse agrariërs en andere belanghebbenden zijn bijgepraat over wat het nieuwe GLB gaat bieden. Daarbij ging speciale aandacht uit naar de Eco-regeling, omdat dit een nieuwe interventie zou worden. Daarnaast is stilgestaan bij het ANLb en de andere niet grondgebonden instrumenten op het gebied van kennis, innovatie en investeringen.
8. 3 Oktober 2022 informeerde de minister de Tweede Kamer over een informeel akkoord van de Europese commissie over het door Nederland ingediende NSP.
9. 21 oktober 2022 is PS door GS geïnformeerd over het definitieve NSP.
10. Na een uitgebreide uitwisseling tussen Rijk en de Europese commissie is het NSP uiteindelijk op 13 december 2022 officieel goedgekeurd waarmee de start van het nieuwe GLB 2023-2027 gemarkeerd werd.

11. In april 2022 hebben PS in de kadernota 2023-2027 middelen voor cofinanciering en voor uitvoeringskosten beschikbaar gesteld. Daarmee zijn de financiële middelen, benodigd voor de cofinanciering en uitvoering, meerjarig vastgelegd en begroot.
12. Op 11 april 2023 is, in het kader van het voorbereiden van de implementatie van het nieuwe GLB, PS geïnformeerd over dat het Uitvoeringsconvenant en Aansturingsprotocol nieuwe GLB ondertekend zou gaan worden op 13 april 2023. Beide documenten werden toen door de minister en alle verantwoordelijke gedeputeerden in het land ondertekend waarmee afspraken over verdeling van taken, verantwoordelijkheden en bevoegdheden tussen Rijk en provincies werden vastgelegd. Een van de eerste daaropvolgende acties is het vaststellen van een nieuwe algemene subsidieverordening. Zowel het Rijk stelt hiervoor een eigen regeling op, de Regeling Europese EZ-subsidies (REES) als de provincies: de Verordening Europese landbouwsubsidies 2023-2027.

De komende tijd zal veel aandacht uitgaan naar het verder voorbereiden van de GLB-programmering voor de niet grondgebonden maatregelen door de eerste openstellingsbesluiten te schrijven en daarvoor de systemen in gereed te brengen. De laatste voorbereidingen op de implementatie hangen sterk af van de capaciteit van RVO, daar zijn we als provincie afhankelijk van.

9. EU-doelen GLB oud en nieuw

EU-doelen 2014-2022 <i>Uit artikel 4 en 5 van de Europese verordening 1305-2013</i>	EU-doelen 2023-2027 <i>Uit artikel 6 van de Europese verordening 2021-2115</i>
<p>Drie hoofddoelen:</p> <ol style="list-style-type: none"> 1. Stimuleren van een concurrerende landbouw; 2. Zorgen voor een duurzaam beheer van natuurlijke hulpbronnen en klimaatactie; 3. Realiseren van een evenwichtige territoriale ontwikkeling van plattelandseconomieën en -gemeenschappen, met inbegrip van het scheppen en behouden van werkgelegenheid. <p>Zes prioriteiten:</p> <ol style="list-style-type: none"> 1. Bevordering van de kennisoverdracht en innovatie in de landbouw- en de bosbouwsector en in plattelandsgebieden. 2. Het versterken van de levensvatbaarheid van het landbouwbedrijf en het concurrentievermogen van alle landbouwtypen in alle regio's en het bevorderen van innovatieve landbouwtechnologieën en het duurzaam bosbeheer. 3. Bevordering van de organisatie van de voedselketen, met inbegrip van de verwerking en afzet van landbouwproducten, dierenwelzijn en het risicobeheer in de landbouw. 4. Herstel, instandhouding en verbetering van ecosystemen die verbonden zijn met de landbouw en de bosbouw. 5. Bevordering van het efficiënte gebruik van hulpbronnen en steun voor de 	<p>Negen EU-prioriteiten:</p> <ol style="list-style-type: none"> 1. het bieden van steun met het oog op een leefbaar bedrijfsinkomen en veerkracht van de landbouwsector in de hele Unie, ten behoeve van een grotere voedselzekerheid voor de lange termijn, van een meer diverse landbouw, en van een economisch duurzame landbouwproductie in de Unie; 2. Vergroting van de marktgerichtheid en het concurrentievermogen van landbouwbedrijven voor zowel de korte als de lange termijn, onder meer door meer aandacht voor onderzoek, technologie en digitalisering; 3. Verbetering van de positie van de landbouwers in de waardeketen; 4. Bijdragen tot matiging van en aanpassing aan klimaatverandering, onder meer door de uitstoot van broeikasgassen terug te dringen en meer koolstof vast te leggen, en duurzame energie te bevorderen; 5. Bevordering van de duurzame ontwikkeling en het efficiënte beheer van natuurlijke hulpbronnen zoals water, bodem en lucht, onder meer door de afhankelijkheid van chemische middelen te verkleinen; 6. Bijdragen tot het tot staan brengen en ombuigen van biodiversiteitsverlies, tot versterking van ecosysteemdiensten en tot de instandhouding van habitatten en landschappen;

<p>omslag naar een koolstofarme en klimaatbestendige economie in de landbouw-, de voedings- en de bosbouwsector.</p> <p>6. Bevordering van sociale inclusie, armoedebestrijding en economische ontwikkeling in plattelandsgebieden.</p>	<p>7. Het aantrekken en behouden van jonge landbouwers en nieuwe landbouwers en bevordering van duurzame bedrijfsontwikkeling in plattelandsgebieden;</p> <p>8. Bevordering van de werkgelegenheid, groei, gendergelijkheid, waaronder deelname van vrouwen in het boerenbedrijf, sociale inclusie en lokale ontwikkeling in plattelandsgebieden, ook in de circulaire bio-economie en de duurzame bosbouw;</p> <p>9. Beter inspelen door de landbouw van de Unie op de maatschappelijke verwachtingen inzake voedsel en gezondheid, onder meer wat betreft hoogkwalitatief, veilig en voedszaam voedsel dat op duurzame wijze is geproduceerd, en voorts vermindering van de voedselverspilling, verbetering van het dierenwelzijn, en bestrijding van antimicrobiële resistentie.</p> <p>Eén overkoepelend (horizontaal doel):</p> <p>Innoveren, netwerken en digitaliseren door de inzet van tools op het gebied van kennis en innovatie</p>
---	---

10. Duiding niet grondgebonden GLB-maatregelen

In onderstaande tabel worden de niet grondgebonden GLB-maatregelen waarop de provincie kan programmeren geduid.

Maatregel	Subsidiabele activiteit	Aanvragers	Hoogte subsidie
Samenwerking voor innovatie	Uitvoering van een innovatief samenwerkingsproject gericht op het ontwikkelen, praktijkrijp maken van nieuwe concepten, producten of diensten t.b.v. de landbouwtransitie	Samenwerkingsverbanden van minimaal 2 partijen waarvan tenminste één landbouwers en één rechtspersoon	Sterk afhankelijk van de aard van de activiteiten in het innovatieproject.
Kennis en informatie	Trainingen, workshops, coaching, voorlichtingsacties en demonstratieactiviteiten. Extra categorie: demonstratie op een landbouwbedrijf.	Kennisaanbieders of landbouwondernemingen die optreden als demonstratiebedrijf	80% en 100% in geval van demonstratie op een landbouwbedrijf
Investerings voor bedrijfsmodernisering	Investerings in bedrijfsmiddelen ten behoeve van bedrijfsmodernisering	Landbouwers of samenwerkingsverbanden van landbouwers	40%, voor jonge landbouwers geldt een top up van 15%
Investerings in bedrijfsverduurzaming	Investerings in bedrijfsmiddelen t.b.v. verduurzaming van het landbouwbedrijf	Landbouwers of samenwerkingsverbanden van landbouwers	40%, voor jonge landbouwers geldt een top up van 15%
Inrichting en herinrichting van landbouwgronden	Investerings voor inrichting en herinrichting van landbouwgrond t.b.v. biodiversiteit, natuur, landschap en water	Landbouwers of samenwerkingsverbanden van landbouwers	100% voor biodiversiteit, natuur en landschap, indien investeringen alleen gericht zijn op watersystemen, dan geldt 70%.
Investerings voor herstel en inrichting van het landelijk gebied	Investerings voor herstel en inrichting van het landelijk gebied t.b.v. verbetering van de waterhuishouding, natuur, klimaatmitigatie en -adaptatie en biodiversiteit.	Natuurlijke en rechtspersonen en samenwerkingsverbanden hiervan	100%, indien investeringen alleen gericht zijn op waterkwantiteit, dan geldt 70%
Samenwerking voor integrale gebiedsontwikkeling	Vorbereiden en uitvoeren van een integraal gebiedsplan en het functioneren van een gebiedsorganisatie voor de realisatie van het plan	Samenwerkingsverbanden van grondeigenaren, grondgebruikers, landbouwers, natuur- en landschapsorganisaties en/of overheden	Sterk afhankelijk van de aard van de activiteiten in het innovatieproject.

11. Interessante links naar meer achtergrondinformatie

Ter nadere duiding en voor meer achtergrondinformatie over het nieuwe GLB wordt verwezen naar de volgende links:

1. [Over het GLB | Toekomst GLB](#)
2. [Gemeenschappelijk landbouwbeleid - Consilium \(europa.eu\)](#)
3. [Tijdlijn – Geschiedenis van het GLB - Consilium \(europa.eu\)](#)
4. [Definitief NSP](#)
5. [Publieksvriendelijke samenvatting NSP](#)
6. [SWOT-analyse uitgevoerd voor het Nederlandse NSP](#)
7. [GLB op RVO.nl](#)
8. [Netwerk Platteland](#)