



Gemeente  
Soest

**EMBARGO TOT DONDERDAG 18 APRIL 09.00 UUR**

# PERSBERICHT

24-018

18 april 2024

## Meer groen, minder woningen en de das blijft zitten op Oude Tempel in Soesterberg

Aan de plannen voor een nieuw, natuurinclusief woongebied in het bos achter landgoed Oude Tempel in Soesterberg wordt al een tijd gewerkt. De afgelopen maanden is nieuwe kennis opgedaan over natuurontwikkeling. Op basis van reacties uit de omgeving en gesprekken met deskundigen op het gebied van dassen, ecologie en bomen zijn nieuwe ideeën ontstaan.

### Meer groen, minder woningen en de das blijft zitten

Heel kort gezegd komt dat neer op een plan met meer groen en minder woningen. Meer groen wil zeggen dat een groter deel van het plan hoogwaardige natuur wordt. Daarin krijgen de dassen een belangrijke plek. De dassen worden dus niet verplaatst. Waardevol groen krijgt meer aandacht in de plannen. Het totaal aantal woningen neemt af van 265 naar ongeveer 220 woningen, maar het aantal huurwoningen in het plan neemt toe.

### Eerst ontwikkeling natuur, daarna huurwoningen en vrije kavels

Het nieuwe plan bestaat uit vier fases. De eerste fase is de aanleg van het natuurgebied. Fase 1 voert de gemeente zelfstandig uit. In fase 2 worden huurwoningen en vrije kavels gerealiseerd. Woningcorporatie Portaal bouwt de huurwoningen in deze fase. Er komen sociale huurwoningen en middenhuur woningen. Voor de fasen 3 en 4, die later in de tijd worden gerealiseerd, zoekt de gemeente een nieuwe marktpartij als samenwerkingspartner. Van de huidige marktpartij wordt afscheid genomen.

### Samenleven in én met de natuur

Wethouder Osman Suna: "Nieuwe woningen zijn hard nodig in de provincie Utrecht, ook in Soesterberg. De druk op de woningmarkt is hoog. Maar er is ook behoefte aan een omgeving met natuur waar mensen kunnen ontspannen. Naar aanleiding van de reacties uit de omgeving en gesprekken met deskundigen op het gebied van dassen, ecologie en bomen is de aanpak aangepast. Dit project wordt een plek waar mensen actief en gezond samenleven in én met de natuur, met ruimte voor de das."



Meer informatie via de perstelefoon: 06-46 23 74 14 / [www.soest.nl](http://www.soest.nl)  
Contactpersoon persbericht: Anna Fallon

Samen met omwonenden en toekomstige bewoners werken aan groengebied  
Wethouder Osman Suna: “Waar meestal begonnen wordt met woningbouw, starten we hier met het inrichten van het centrale groengebied. Dat sluit goed aan bij het programma Hart van de Heuvelrug waar deze locatie deel van uitmaakt. Binnen het totale programma is ook veel groen gerealiseerd, vooruitlopend op (woning)bouwontwikkelingen. De gemeente gaat eerst samen met omwonenden en de toekomstige bewoners werken aan een groengebied in het plan. Mensen kunnen meedenken en inbreng geven op concept-plan voor de invulling van het groengebied. Bijvoorbeeld over de inrichting van natuur en landschap, de aansluiting van het plan op de omgeving, het beheer van het groengebied en het plan voor een ontmoetingspunt. Zij krijgen hiervoor binnenkort een uitnodiging. Half mei vindt de eerste bijeenkomst plaats.”  
Meer informatie over hoe mensen kunnen meedenken over de plannen staat op [participatieparkwonen.nl](http://participatieparkwonen.nl).

Ruimte voor woningbouw zonder grote gevolgen voor de natuur  
Door te investeren in de natuurontwikkeling kunnen de dassenburchten blijven en blijft er ruimte voor de rode eekhoorn, vleermuizen en de hazelworm. De afname van het bosgebied wordt goedge maakt door de ecologische kwaliteit te vergroten in het natuurgebied en door de verbinding te maken met Park Vliegbasis Soesterberg. Daarmee wordt aangesloten op de natuurontwikkeling in het programma Hart van de Heuvelrug. Dat is beter voor de natuur en er ontstaat ruimte voor een mooie woonomgeving.

Investerings in de natuur worden betaald uit opbrengst van de bouwontwikkelingen  
Het nieuwe woongebied maakt deel uit van het programma Hart van de Heuvelrug. Hierin worden in totaal 1700 woningen gebouwd op acht locaties. Ongeveer de helft van de woningen is opgeleverd. Er is 700 hectare aan natuur bijgekomen met natuurprojecten waaronder Landgoed de Paltz, het Kodakterrein en Park Vliegbasis Soesterberg. Met de opbrengst van de bouwontwikkelingen worden investeringen in de natuur betaald. Op plekken waar de natuur dit het hardst nodig heeft, worden gebieden teruggegeven aan de natuur. Dit verbetert de overlevingskansen voor planten en dieren.

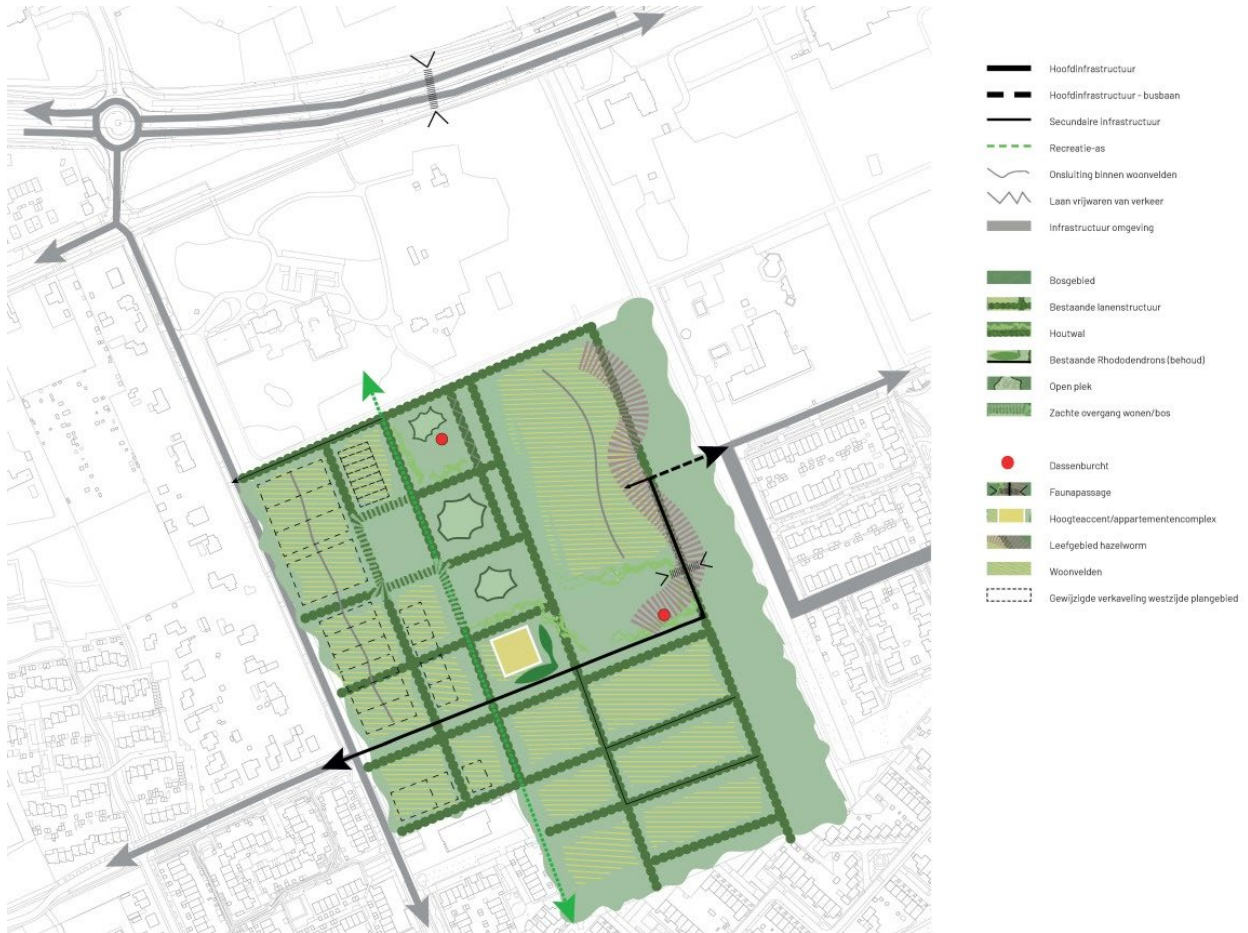
Meer informatie  
Kijk voor meer informatie op [soest.nl/oudetempel](http://soest.nl/oudetempel).

---

#### **Noot voor de redactie:**

Achtergrondinformatie over Hart van de Heuvelrug  
Binnen het programma Hart van de Heuvelrug is de natuur op de Utrechtse Heuvelrug in de afgelopen vijftien jaar uitgebreid en versterkt. Zo is een groot aaneengesloten natuurgebied ontstaan van 5.300 hectare en is 700 hectare aan nieuwe natuur gerealiseerd. Op andere plekken wordt ruimte gemaakt voor de bouw van woningen en bedrijven, recreatie en zorg. Zo draagt het programma bij aan een groene en gezonde leefomgeving in de regio rond Soest en Zeist. De provincie Utrecht, gemeente Zeist en gemeente Soest hebben de regie en werken samen met partners zoals stichting Het Utrechts Landschap. Kijk voor meer informatie op [www.hartvandeheuvelrug.nl](http://www.hartvandeheuvelrug.nl).





Bijschrift bij afbeeldingen:

Meer groen, minder woningen en de das blijft zitten in natuurinclusief woongebied Oude Tempel



Meer informatie via de perstelefoon: 06-46 23 74 14 / [www.soest.nl](http://www.soest.nl)  
 Contactpersoon persbericht: Anna Fallon