

PS2011RGW03 bijlage



Kwaliteitsgids Utrechtse landschappen

Koepelkatern: beleid, landing en doorwerking van landschapskwaliteit
6 december 2010

Colofon

Titel	: Kwaliteitsgids Utrechtse landschappen, Koepelkatern: beleid, landing en doorwerking van landschapskwaliteit
Datum	: 6 december 2010
Omschrijving	: Overkoepelend deel van de kwaliteitsgids Utrechtse landschappen. De kwaliteitsgids bestaat uit zes gebiedsdelen en dit koepelkatern. In dit koepelkatern wordt ingegaan op de de aanleiding voor de kwaliteitsgids, de relatie met het provinciaal beleid en de wijze waarop de kwaliteitsgids zal landen en doorwerken. Ook bevat dit koepelkatern een samenvatting van de ambities voor de verschillende landschappen. De exacte invulling en achtergronden in de gebieden zijn te vinden in de zes gebiedskaternen Eemland, Rivierengebied, Groene Hart, Linies, Utrechtse Heuvelrug en Gelderse Vallei.
Contactpersoon	: Brendan McCarthy, Bertus Cornelissen (afdeling Ruimte)
Kernteam	: Carola Berkelaar (afdeling Groen, katernen Eemland, Utrechtse Heuvelrug) : Fenna van Tol (afdeling Groen, katernen Rivierengebied, Gelderse Vallei) : Annelies Camping (afdeling Ruimte, katern Groene Hart) : Rudolf Buis (afdeling Ruimte, katern Linies) : Martin Overbeek (afdeling Ruimte, deel Stelling van Amsterdam) : Bianca van Eck (afdeling ILG) : Roland Blijdenstijn (afdeling ECV) : Conny Raijmaekers (afdeling Ruimte)

Inhoud

DEEL A: PROCES		5
1	Aanleiding	7
1.1	Het waarom van de kwaliteitsgids	7
1.2	Wat is de kwaliteitsgids?	8
1.3	Voor wie is de kwaliteitsgids bedoeld?	8
1.4	Rol van de kwaliteitsgids	9
2	Relatie met het provinciaal beleid	11
2.1	De kwaliteitsgids als onderdeel van het ruimtelijke beleid	11
2.2	Kadernota Provinciale Ruimtelijke Structuurvisie (PRS)	11
2.3	Overige beleidskaders	11
3	Landing & doorwerking	13
3.1	Provincie	13
3.2	Gemeente	13
4	Uitvoering	15
4.1	Mogelijke instrumenten voor uitvoering	15
4.2	Uitvoeringsprogramma	15
DEEL B: INHOUD		16
5	Ambities	16
5.1	Het Groene Hart	16
5.2	De Linies	16
5.3	Gelderse Vallei	16
5.4	Utrechtse Heuvelrug	16
5.5	Rivierengebied	16
5.6	Eemland	16
DEEL C GEBIEDSKATERNEN		16
6	Opbouw en leeswijzer gebiedskaternen	16
6.1	Opbouw van de gebiedskaternen	16
6.2	Leeswijzer van de gebiedskaternen	16

DEEL A: PROCES

1 Aanleiding

Het Utrechtse landschap. Mooi, verrassend, veelzijdig. De diversiteit aan Utrechtse landschappen is groot: van de overweldigende extreme openheid van Eemland of de Lopikerwaard tot de intimiteit van een kersenboomgaard in de Kromme Rijn of een open plek middenin het bos van de Utrechtse Heuvelrug, tot een spannend fort van de Nieuwe Hollandse Waterlinie, tot de dramatische overgang van de historisch beladen Grebbeberg naar het robuuste rivierenlandschap van Rijn en Lek. Het landschap van de provincie Utrecht kent vele gezichten. Niet voor niets is het landschap in de provincie Utrecht onlangs uitgeroepen tot het mooiste landschap van de Randstad (en na de provincie Fryslân de tweede van Nederland).

En dat de provincie Utrecht zo mooi is, is mede te danken aan inspanningen van en de samenwerking tussen veel partijen (waaronder gemeenten, waterbeheerders, boeren, terreinbeheerders, maatschappelijke organisaties, etc.). Daarbinnen is ook een rol weggelegd voor het ruimtelijk beleid van de provincie Utrecht. Samen maken we Utrecht mooier. De provincie heeft de ambitie om de landschapskwaliteit verder te versterken. Daarbij gaat het begrip 'landschap' verder dan alleen het beeld van een mooi landschap. Een landschap is vooral 'mooi' als het ook toekomstwaarde heeft, als er in gewoond, gewerkt en gerecreëerd wordt of kan worden. Een landschap is bovendien geen statisch plaatje; landschap is altijd in ontwikkeling en dynamiek hoort daarin. Maar wel op zo'n manier dat de landschapskwaliteit wordt versterkt. In het werken met landschapskwaliteit gaan we uit van een samenspel tussen het beeld (wat zie je), functies (wat gebeurt er) en robuuste structuren (samenhang, relaties). Dat betekent dat we niet alleen willen vastleggen wat de huidige landschapskwaliteit is, maar dat we ook aan willen geven hoe deze de ruimtelijke ontwikkelingen kan sturen en welke kwalitatieve randvoorwaarden het landschap aan deze ontwikkelingen meegeeft.

Hierbij is nadrukkelijk oog nodig voor de symbiose tussen agrarische/economische ontwikkeling en behoud/ontwikkeling van ruimtelijke kwaliteit. Want ondernemerschap in het buitengebied, zowel agrarisch, als natuurontwikkeling, recreatie e.d. is nodig voor behoud en kwaliteit van het landschap.

1.1 Het waarom van de kwaliteitsgids

In de kwaliteitsgids Utrechtse landschappen vult de provincie Utrecht het begrip landschapskwaliteit in. Dit doen wij omdat:

- Het rijk via de ontwerp AMvB Ruimte (het is onduidelijk wanneer de AMvB echt van kracht wordt; de verwachting lijkt te zijn 3^e kwartaal 2011) vraagt om uitwerking en borging van de kernkwaliteiten van de Nationale Landschappen (Nota Ruimte, 2005). In Utrecht zijn dit Groene Hart, Stelling van Amsterdam, Nieuwe Hollandse Waterlinie, Arkemheen-Eemland en Rivierengebied.
- We dit hebben aangekondigd in het Streekplan Utrecht (2005) (in 2008 omgezet naar structuurvisie Utrecht), streekplanuitwerking Nationale Landschappen (2008), partiële herziening van de structuurvisie voor de Nationale Landschappen (2010), Kadernota Ruimte voor de Provinciale Ruimtelijke Structuurvisie 2013-2025 (2010).
- We vinden dat een nadere uitwerking van de landschapskwaliteiten van alle Utrechtse landschappen nodig is om de Structuurvisie Utrecht (vaststelling voorzien in 2012) goed te kunnen voeden. Mede daarom zijn naast de Nationale Landschappen ook de Gelderse Vallei en de Utrechtse Heuvelrug opgenomen.

- We de kwaliteitsgids willen gebruiken om een gezamenlijk beeld van landschapskwaliteit neer te zetten. Een gemeenschappelijk kader van waaruit de provincie en haar partners ruimtelijke ontwikkelingen in het landschap in de provincie vormgeeft.
- We de kwaliteitsgids zien als één van de instrumenten waarmee we ruimtelijke ontwikkelingen in het Utrechtse landschap kunnen aansturen, bijsturen en in gang zetten om zodoende onze provinciale rol nader in te vullen.

Het maken van de kwaliteitsgids is een van de activiteiten van de Ruimtelijke Actie Programma (RAP), het uitvoeringsprogramma bij het huidige Streekplan.

1.2 Wat is de kwaliteitsgids?

In de kwaliteitsgids omschrijven we de ruimtelijke kwaliteit van onze landschappen aan de hand van de kernkwaliteiten. Op basis hiervan geven we aan wat onze ambities zijn voor het landschap. Daartoe worden de kernkwaliteiten van alle Utrechtse landschappen nader uitgewerkt. De kwaliteitsgids bestaat uit een analyse van de 'verhalen' van het landschap en van het 'feitelijke' landschap en een weergave van de gebiedsopgaven. Vervolgens worden de ambities weergegeven om de kernkwaliteiten van de landschappen te versterken of te herstellen. Tenslotte schetsen we ontwikkelingsprincipes, waarmee we aangeven hoe om te gaan met dynamiek in de gebieden.

De kwaliteitsgids bestaat uit:

- Zes gebiedskaternen: Groene Hart, Linies (Nieuwe Hollandse Waterlinie en Stelling van Amsterdam), Arkemheen-Eemland, Rivierengebied, Utrechtse Heuvelrug en Gelderse Vallei. Per gebied worden apart ambities geformuleerd. De katernen zijn vooral als leidraad bedoeld.
- Het voorliggende Koepelkatern: daarin is de beleidsrelevante informatie opgenomen, waaronder een uitleg van de doelen en doelgroep van de kwaliteitsgids, een schets van het vigerende beleidskader en een opmaat naar de wijze waarop we de kwaliteitsgids in verschillende trajecten willen laten landen.

1.3 Voor wie is de kwaliteitsgids bedoeld?

De kwaliteitsgids is bedoeld voor verschillende doelgroepen, voornamelijk bestaande uit professionals:

- Rijk – als toets op de uitwerking en borging van de kernkwaliteiten van de vijf Utrechtse Nationale Landschappen
- Provincie – als beleidskader met betrekking tot landschap, voor het maken van strategische keuzes (Structuurvisie), het beoordelen van subsidieaanvragen, ruimtelijke plannen, in het vooroverleg met gemeenten, als basis voor borging in wet- en regelgeving
- Gemeenten – als hulpmiddel bij het maken van (ruimtelijke) plannen, uitvoeren van projecten
- Gebiedscommissies AVP – als hulpmiddel bij het invulling geven aan uitvoeringsprogramma's en het invulling geven aan projecten
- Andere betrokkenen – als hulpmiddel bij vormgeven van projecten
- Bureaus (gebiedsontwikkeling, inrichting) die door bovengenoemde partijen worden ingeschakeld.

De kwaliteitsgids is ook goed toegankelijk voor niet-professionals, door het gebruik van veel beelden, korte teksten en duidelijk kaartmateriaal.

1.4 Rol van de kwaliteitsgids

De kwaliteitsgids vervult drie rollen bij de ruimtelijke ontwikkeling van het landschap van de provincie Utrecht:

- **Onderlegger:** De kwaliteitsgids geeft inzicht in kwaliteiten en kenmerken. Daarmee vormt de kwaliteitsgids een basis voor de integrale afweging die plaatsvindt om te komen tot ruimtelijk beleid, zoals de provinciale ruimtelijke structuurvisie;
- **Informatiebron:** De kwaliteitsgids geeft inzicht in voorkomen en kenmerken van landschappelijke kernkwaliteiten die via de provinciale ruimtelijke verordening (PRV) regulering vergen;
- **Inspiratiebron:** De kwaliteitsgids biedt inspiratie voor het betrekken van landschappelijke kwaliteit bij ruimtelijke planvorming.

2 Relatie met het provinciaal beleid

2.1 De kwaliteitsgids als onderdeel van het ruimtelijke beleid

Nationale Landschappen maken deel uit van de Ruimtelijke Hoofdstructuur van Nederland. Hiervoor is het Rijk eindverantwoordelijk. Provincies zijn verantwoordelijk voor de uitwerking en uitvoering van het beleid.

Gedeputeerde Staten van Utrecht hebben in 2008 de Streekplanuitwerking Nationale Landschappen vastgesteld. Deze uitwerking heeft betrekking op de 5 nationale landschappen: Arkemheen- Eemland, Rivierengebied, Nieuwe Hollandse Waterlinie en Stelling van Amsterdam. Op 15 december 2009 hebben Gedeputeerde Staten van Utrecht het Ontwerp van de partiële herziening van de Provinciale Ruimtelijke Structuurvisie Nationale Landschappen vastgesteld voor alle nationale landschappen, dus inclusief het Groene Hart. Hiermee krijgt het beleid uit de streekplanuitwerking de status van structuurvisie.

De kwaliteitsgids Utrechtse landschappen is onderdeel van het ruimtelijk beleid als uitwerking van het streekplan 2005 en voorbereiding op de provinciale ruimtelijke Structuurvisie die in 2012 zal worden vastgesteld. In onderstaande figuur is deze relatie schematisch aangegeven.

Overigens is het Rijk enthousiast over de wijze waarop de provincie Utrecht de kernkwaliteiten uitwerkt in de kwaliteitsgids.

2.2 Kadernota Provinciale Ruimtelijke Structuurvisie (PRS)

In de Kadernota Ruimte voor de Provinciale Ruimtelijke Structuurvisie (blz.25) is onder andere de volgende zinsnede opgenomen over de kwaliteitsgids Utrechtse landschappen:

Ons landschapsbeleid krijgt handen en voeten via de Kwaliteitsgids Utrechtse Landschappen. Voor het Groene Hart is dit een nadere verbijzondering van de Kwaliteitsatlas Groene Hart. In de Kwaliteitsgids schetsen we het landschappelijke kader. Dit resulteert in ambities voor het landschap. De kernkwaliteiten zullen terugkomen in de structuurvisie en voor wat betreft in ieder geval de nationale landschappen ook in de nieuwe verordening. De Kwaliteitsgids is echter meer dan een onderlegger voor ons nieuwe ruimtelijke beleid. Het laat ook zien hoe plannen en projecten ingepast kunnen worden in onze waardevolle landschappen. Gebruik hiervan bij initiatieven en ontwikkelingen in het landelijk gebied zullen wij dan ook gaan bevorderen.

Agenda: De Kwaliteitsgids voor de Utrechtse landschappen (afronding eind 2010) vormt een onderlegger voor (het omgaan met) de landschappelijke kernkwaliteiten in de PRS.

2.3 Overige beleidskaders

Er bestaan veel beleidskaders die relevant zijn wanneer we spreken over het landschapsbeleid. Specifiek gaat het hierbij met name om de volgende beleidskaders:

- Migratiesaldo-nul beleid voor de Nationale landschappen Groene Hart, Rivierengebied en Arkemheen-Eemland
- Bodembeschermingsgebieden
- Stillegebieden
- Natura2000
- Ecologische Hoofdstructuur

- Cultuurhistorische hoofdstructuur

Deze beleidskaders (al dan niet met bijbehorende regelgeving) blijven onverkort gehandhaafd en worden niet vervangen door deze kwaliteitsgids. Er worden ook geen nieuwe beleidscategorieën toegevoegd door de kwaliteitsgids.

Daarnaast is de inhoud van de gebiedskaternen afgeleid uit bestaande plannen en visies van lokale organisaties, zoals LOP's, gebiedsvisies, beeldkwaliteitsplannen, etcetera. In ieder gebiedskatern is steeds aangegeven om welke documenten het met name gaat.

Box: Verstedelijking versus Nationale Landschappen

De verstedelijkingsdruk op de provincie Utrecht blijft de komende decennia onverminderd groot. De ruimte in de provincie om nog verder te verstedelijken is echter beperkt. Er bestaat dan ook een spanningsveld tussen de verstedelijkingsopgave en de kwaliteit van de Utrechtse landschappen. Dat is de reden dat de provincie, zoals ondermeer neergelegd in de Strategienota Utrecht 2040 en in de Kadernota Ruimte veel accent legt op de binnenstedelijke opgave. Dit vermindert de druk op uitbreidingen en maakt het daardoor makkelijker de groenblauwe kwaliteiten te bewaren. De binnenstedelijke opgave en de wens om de landschappen te sparen zijn dan ook twee kanten van dezelfde medaille. De kwaliteiten van de Utrechtse landschappen leveren een bijdrage aan de kwaliteit van het vestigingsmilieu en dragen daarmee bij aan de goede economische positie van de provincie.

3 Landing & doorwerking

De kwaliteitsgids zal door veel verschillende partijen worden gebruikt, zoals aangegeven in hoofdstuk 1. De kwaliteitsgids zal voor veel partijen vooral als informatiebron en inspiratiebron dienen. Maar de kwaliteitsgids zal ook onderlegger zijn voor ruimtelijke beleid. Daarbij spelen de provincie en gemeenten een belangrijke rol.

3.1 Provincie

De kwaliteitsgids vormt een onderlegger voor de Structuurvisie. In de Structuurvisie komt de uitwerking van de kernkwaliteiten terug en worden de ambities die in de kwaliteitsgids zijn geformuleerd meegenomen in de afwegingen. De wijze waarop dit wordt gedaan zal nog worden uitgewerkt.

Naast doorwerking in de structuurvisie zal een aantal ambities ook doorwerken in de PRV, simpelweg omdat het Rijk dat vanuit de Amvb Ruimte van ons vereist. Daarbij kan worden gedacht aan een zogenaamde instructieregel in de PRV waarin de provincie gemeentes vraagt om de kwaliteitsgids te betrekken bij ruimtelijke planvorming aangevuld met enkele inhoudelijke regels die specifieke landschappelijke kernkwaliteiten borgen (zoals de kernkwaliteit 'openheid'). Daarnaast kan de kwaliteitsgids aanleiding geven tot het opnemen van projecten in een nieuw ruimtelijk actieprogramma.

Naast deze doorwerking via het ruimtelijk instrumentarium, zal de provincie de kwaliteitsgidsen ook in de uitwerking van het landschapsbeleid gebruiken. Als inspiratiebron, maar mogelijk ook door de ambities uit de kwaliteitsgidsen te vertalen naar bijvoorbeeld het ILG, de landschapsverordening en Programma Beheer.

3.2 Gemeente

Gemeenten kunnen de ambities uit de kwaliteitsgidsen in hun structuurvisie opnemen. In het bestemmingsplan worden de ambities juridisch vastgelegd. In overleg met de gemeenten zal worden nagegaan op welke wijze dit het meest effectief en efficiënt kan worden georganiseerd. Dit kan bijvoorbeeld door inzet van de Wro instrumenten bestemmingsplannen (beschrijving in hoofdlijnen, bestemmingen, dubbelbestemmingen, voorschriften, etc.), beheersverordeningen, inpassingsplannen, Wabo (Omgevingsvergunning). De gemeente kan de kwaliteitsgidsen ook laten doorwerken in andere beleidsdocumenten, zoals Welstandnota, beeldkwaliteitsplannen, etc.

4 Uitvoering

4.1 Mogelijke instrumenten voor uitvoering

De voornaamste wijze van verankering vindt plaats in de integratie van de kwaliteitsgids Utrechtse landschappen in de Provinciale Structuurvisie zoals beschreven in hoofdstuk 3.

Om de kernkwaliteiten succesvol te beschermen en te ontwikkelen is daarentegen meer nodig dan een planologische verankering. Naast de landing en doorwerking in het ruimtelijk beleid vindt daarom een aantal meer generieke acties plaats. De provincie wil hieraan blijven werken door verschillende instrumenten, die in 2011, als onderdeel van het Ruimtelijk Actie Programma 2009 - 2011, zullen worden opgepakt:

1. Communicatie en promotie - Bewustwording van de waarde van het landschap is een randvoorwaarde om draagvlak te houden voor dit beleid. Verspreiden en in de markt zetten van de kwaliteitsgids door hem zelf actief te gebruiken, ruim te verspreiden onder gemeenten, architecten en AVP partners. Waar nodig voorlichtingsbijeenkomsten organiseren en waar mogelijk in samenwerking met uitvoeringsorganisaties als Landschap Erfgoed Utrecht (LEU). Uiteraard is de kwaliteitsgids beschikbaar op internet.
2. Kennis delen - Bijeenkomsten organiseren over de implementatie van het beleid met gemeenten, waterschappen, rijkspartners en andere betrokken organisaties.
3. Samenwerking - Veel organisaties zijn actief in het landschap. Gezocht wordt naar mogelijkheden om organisaties samen te laten werken aan uitvoering van kwaliteitsgids. Concreet betekent dit in ieder geval een aantal samenwerkingsprojecten met gemeenten waarin de borging van kernkwaliteiten verder wordt onderzocht.
4. Monitoring - Om effecten van de kwaliteitsgids meetbaar te maken is een monitor behulpzaam, waarin feitelijke en kwalitatieve informatie wordt verwerkt. De provinciale adviseur Ruimtelijke Kwaliteit kan deze monitor verder uitwerken en hierover supervisie voeren.
5. Financiering - Door het Rijk is per Nationaal Landschap een budget verstrekt om uitvoering te geven aan het beleid. De Kwaliteitsgids is een middel om (indirect) investeringen te sturen.

N.b.: Het nieuwe regeerakkoord heeft mogelijk consequenties voor de wijze waarop de uitvoering van de Kwaliteitsgids kan plaatsvinden. Onduidelijk is nog wat de gevolgen zijn van het nieuwe regeerakkoord.

4.2 Uitvoeringsprogramma

In een nog op te stellen uitvoeringsprogramma zullen de hiervoor genoemde instrumenten voor uitvoering concreet worden uitgewerkt. Dit uitvoeringsprogramma dient om de implementatie van de ambities uit de Kwaliteitsgids te ondersteunen en wordt meegenomen in de reguliere planningscyclus van het Ruimtelijk Actieprogramma (RAP) 2009-2011.

DEEL B: INHOUD

5 Ambities

Dit hoofdstuk bevat de samenvatting van de ambities uit de zes gebiedskaternen.

5.1 Het Groene Hart

Kernkwaliteiten

De kernkwaliteiten van het Groene Hart zijn volgens de Streekplanuitwerking en Voorloper Groene Hart:

- 1 Openheid
- 2 (veen)Weidekarakter (incl. strokenverkaveling, lintbebouwing, etc.)
- 3 Landschappelijke diversiteit
- 4 Rust & stilte

Ambities

Het Utrechtse deel van het Groene Hart heeft een zeer divers landschap. Rust en weidse open weidegebieden vormen haar essentie, kern en stille kracht. Maar het Groene Hart biedt meer dan dat. Van oudsher kent het ook zones waar dynamiek de overhand heeft. Hier hebben oude economische dragers en transportassen - vooral rivieren en hun oevers - vaak moderne opvolgers gekregen, in de vorm van (rijks-)wegen, spoorlijnen en kanalen. Deze hebben op hun beurt weer nieuwe impulsen gegeven aan wonen en werken.

Het is ook niet alleen openheid wat de klok slaat. De aanleg van buitenplaatsen - vaak een vroege vorm van verblijfsrecreatie - heeft geleid tot het ontstaan van landschappen met monumentale bebouwing en oude parkbossen, die vooral intiem en besloten zijn. Intimiteit en beslotenheid zijn ook kernbegrippen voor grote delen van het petgatenlandschap en de randen van plassen.

Het Groene Hart is niet alleen groen. Boerderijenlinten, dorpen maar ook grotere steden zoals Woerden en Mijdrecht zijn, net zoals de infrastructuur van toen én nu, verknoopt met de oude en nieuwe verhalen van het Nationaal Landschap.

Bovendien ontleent het Groene Hart zijn waarden en bestaansrecht mede aan het contrast met en belang voor de grote stedelijke agglomeraties die er om heen liggen. Economische dynamiek, infrastructuur, de interactie met het stedelijk gebied en de voor de bewoners van de grote steden zo belangrijke recreatiegebieden betekenen dat niet alleen rust, maar ook reuring van nature bij delen van het Groene Hart hoort.

Het Utrechtse deel van het Groene Hart kent vaak eeuwenoude overgangen tussen landschappen. Deze zijn soms scherp, soms diffuus. Minstens zo belangrijk zijn de hedendaagse overgangen tussen stad en land en de manieren waarop snelwegen en de (groene) omgeving met elkaar ademen.

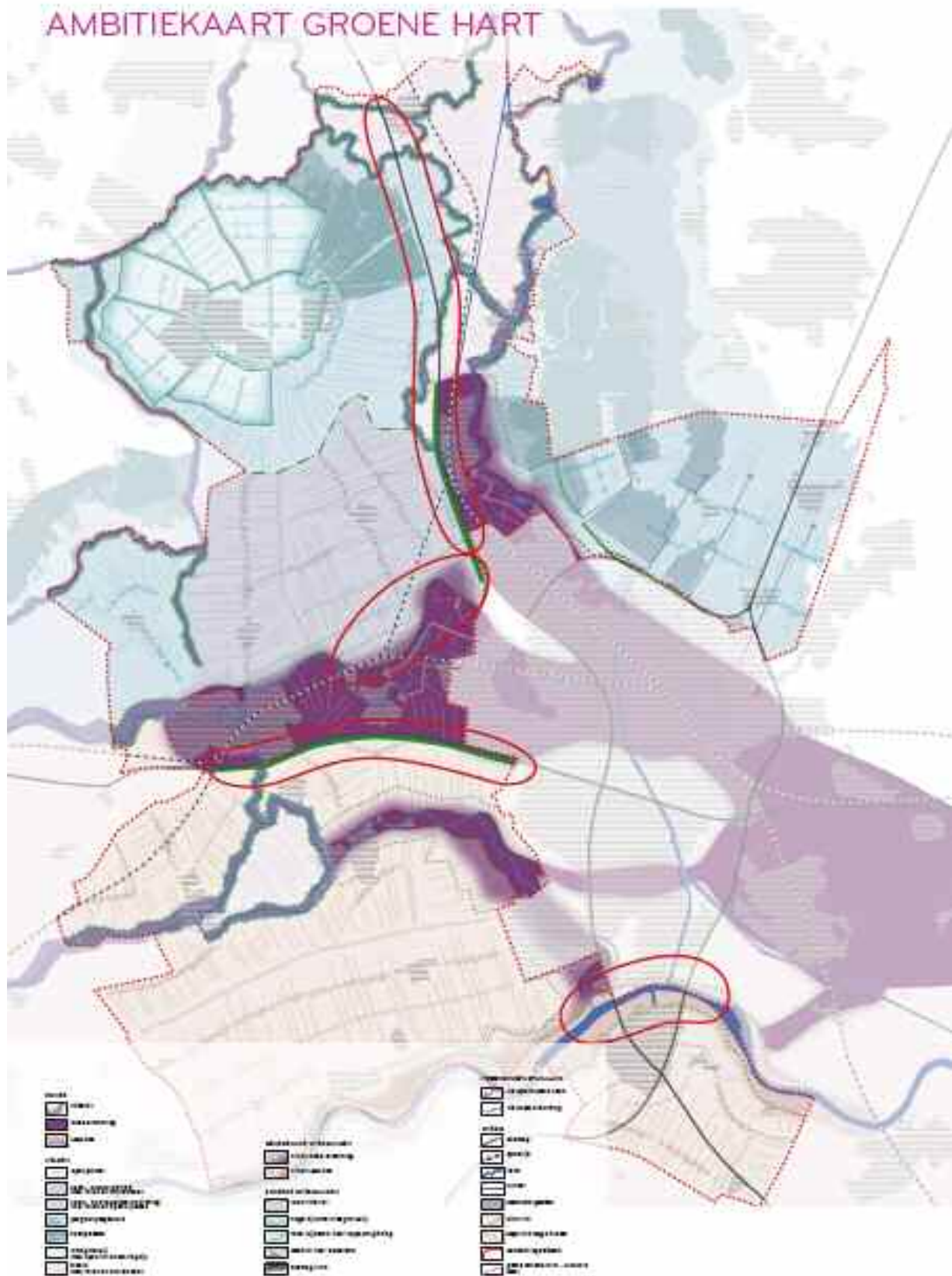
Centraal staat het versterken van de diversiteit op het schaalniveau van de verschillende typen landschap. Daarbij worden de kernkwaliteiten gerespecteerd en benut om de contrasten tussen de verschillende typen landschap te behouden én te versterken.

De focus ligt op het behouden, benutten en versterken van de contrasten tussen:

1. openheid en intimiteit
2. rust en reuring
3. oude en nieuwe overgangen

Kaart

AMBITIEKAART GROENE HART



Uitwerking ambities

Ambitie	Deel/thema	Uitwerking ambitie
Openheid en intimiteit		<ul style="list-style-type: none"> Respecteren van de karakteristieke verschillen in de (hoofd)richtingen van de openheid in, en langs de randen van de familieleden van de Velden
	Open polder	<ul style="list-style-type: none"> Uiterst zorgvuldig omgaan met de lege ruimte van de open polders
	Blokontginning	<ul style="list-style-type: none"> Terughoudendheid met betrekking tot het toevoegen van elementen
	Opstreckende ontginning	<ul style="list-style-type: none"> Extra aandacht voor het beleven van de openheid vanaf de dwarsverbindingen
	Opstreckende ontginning, petgaten	<ul style="list-style-type: none"> Daar waar het patroon van petgaten nog gaaf is, er alles aan doen om het in stand te houden
	Opstreckende ontginning, plassen	<ul style="list-style-type: none"> Behoud van oude en van recente landschapselementen
	Droogmakerij	<ul style="list-style-type: none"> Herkenbaar blijven van de civieltechnische ratio van de 19^e eeuw
Rust en reuring	Waard	<ul style="list-style-type: none"> De lijnen van de linten en de achterkades blijven de hoofdrichting van de openheid bepalen De randen van de Waarden vragen een meer genuanceerde benadering, hier is meer verdichting mogelijk
		<ul style="list-style-type: none"> Respecteren en benutten van de verschillen in dynamiek. Focus op het vergroten van de contrasten in 'rust en reuring' tussen de agrarische landschappen van de Velden en de meer dynamische landschappen van de Zones, met name de oude stroomruggen'.
	Velden	<ul style="list-style-type: none"> Het agrarisch nevengebruik voegt zich - qua maat en schaal - naadloos in de fijnzinnige dimensies van de linten. Aansluiten bij de locale schaal en bij rust en ruimte
	Rivierlinten	<ul style="list-style-type: none"> Genuanceerdere benadering dan de linten in de Velden, met meer mogelijkheden voor recreatie. Maar ook hier staat kleinschaligheid voorop
	Oude stroomruggen	<ul style="list-style-type: none"> Hier biedt het landschap meer ruimte voor ontwikkeling, maar met behoud van wat waardevol is.
	Lekzone	<ul style="list-style-type: none"> Versterken van het doorgaand karakter van rivier, uiterwaarden en oeverwallen
	Aandachtsgebied	<ul style="list-style-type: none"> Het deel van de Lekzone tussen Nieuwegein en Vianen vormt de Utrechtse vormt de Utrechtse 'Waterpoort' van het Groene Hart. De natuurlijke oostwest-richting is dominant t.o.v.

		<p>de 'civieltechnische' noordzuid-richting</p> <ul style="list-style-type: none"> • Contrast tussen het natuurlijke buitendijkse en het stedelijke binnendijkse behouden. • Slim combineren van rust in de uiterwaarden met ruimte voor recreatie
Oude en nieuwe overgangen		<ul style="list-style-type: none"> • Extra aandacht voor de verschillende typen overgangen en grenzen tussen de landschappen en tussen stad, snelwegen en land
	Scherpe oude grenzen	<ul style="list-style-type: none"> • In de velden begrenzen zij- en achterkades de verschillende ontginningseenheden. Vaak zijn ze verbonden met het verhaal van de strijd om de macht. • Extra aandacht voor de vormgeving van de Groene Ruggengraat
	Geleidelijke oude overgangen	<ul style="list-style-type: none"> • Meest markant zijn de brede geleidelijke overgangszones tussen Hollandsche IJssel en Lek en de grote copeontginningen van de waarden die in de luwte daarvan liggen. Deze overgangszones bieden kansen voor een gevarieerd agrarisch gebruik • De oude stroomruggen van de Oude Rijn en de Vecht hebben tegenwoordig een asymmetrische opbouw. Zie verder A12 en A 2
	Nieuwe overgangen tussen stad en land	<ul style="list-style-type: none"> • Het sterke punt van het Utrechtse Groene Hart is dat de grote stad en het landschap zo prachtig aan elkaar grenzen. • Extra aandacht voor de toegankelijkheid, de verbindingen tussen stad en land voor fietsers en wandelaars
	Aandachtsgebied	<ul style="list-style-type: none"> • Helder houden van de geleidelijke overgang tussen de stroomrug van de Oude Rijn (transformatiezone) en de eerste linten en kaden van de copeontginningen • In de gebieden in de stadsrand van het Noorderpark die voor recreatie worden ingericht moeten er vanaf de Gageldijk ruime doorzichten blijven bestaan
	Nieuwe grenzen	<ul style="list-style-type: none"> • Asymmetrie in schaal en tempo is leidend voor ontwikkeling
Aandachtsgebieden A12 en A2 (zie kaart)	A12 (Oude Rijn zone) en A2 (Vechtzone)	<ul style="list-style-type: none"> • Snelwegen als heldere hedendaagse grenzen tussen de deels sterk verstedelijkte stroomruggen en de grote agrarische landschappen van de open velden. • Scherp houden van de grens en het zicht houden op de grote maten van de waard Reyerscop/Rapijnen en de landschappen van de Venen. • De snelwegen mogen aan deze open landschapszijden geen aanknopingspunt vormen voor wat voor vorm van verdichting dan ook • Zicht vanaf de snelweg is niet het grootste leitmotief. Veel belangrijker is het erkennen en

		<p>benutten van de snelweg als een hedendaagse heldere grens tussen gebieden waar meer reuring mag (oude stroomruggen), en gebieden waar rust voorop moet blijven staan (velden).</p> <ul style="list-style-type: none">• Meer ruimte voor reuring bieden in de zones van de oude stroomruggen betekent geen 'vrijbrief'. Juist hier is het uiterst zorgvuldig vormgeven van eventuele nieuwe randen geboden, in verband met de visuele uitstraling en impact op de aangrenzende rustige en open velden.
--	--	--

5.2 De Linies

Kernkwaliteiten

De kernkwaliteiten van de Nieuwe Hollandse Waterlinie en de Stelling van Amsterdam zijn zeer vergelijkbaar. Samengevat komen ze neer op:

- 1 Samenhangend stelsel van forten, dijken, kanalen en inundatiekommen
- 2 Groen en overwegend rustig karakter c.q. relatief 'stille' ring rond Amsterdam
- 3 Relatief grote openheid

In het katern 'linies' wordt primair ingegaan op de eerstgenoemde kernkwaliteit. De andere twee kernkwaliteiten zijn onderdeel van de katernen voor Groene Hart en Rivierengebied.

Ambities

Door veel instanties is en wordt op veel schaalniveaus gewerkt aan het beleefbaar maken van de linies. Belangrijkste insteken die al gehanteerd worden zijn:

- Enerzijds de zichtbare militaire objecten (forten, kazematten, etc.). Zij vallen op in hun omgeving, zijn direct herkenbaar en geven een aanleiding voor het ontdekken en begrijpen van de linies. Ambities op dit vlak zijn gericht op verbeteren van hun individuele zichtbaarheid, verhaal vertellen, toegankelijk maken en binnen de directe omgeving het onderling verbinden. Met name gemeenten en gebiedsgerichte organisaties zijn hier sterk in.
- Anderzijds wordt ingestoken op het beleefbaar maken van de totale lengte van (het Utrechtse deel van) de linie, de uitgestrektheid. Ambities richten zich voornamelijk op de lange lijn, de doorgaande recreatieve routes en beleefbaar maken van de hoofdverdedigingslijn als bijzondere lijn in het landschap.

Samenhang tussen forten, accessen en hoofdverdedigingslijn én hun relatie met de overige elementen uit het gehele systeem is echter nog onderbelicht. De provincie Utrecht zet met haar ambities in op deze schakel.

Het systeem van de Stelling van Amsterdam en de Nieuwe Hollandse Waterlinie bestaat uit een hoofdverdedigingslijn, inundatievelden ervoor, zwakke punten (accessen) in de inundatie (niet inundeerbare zones), forten en militaire objecten ter verdediging van de accessen en waterwerken voor het inundatiesysteem. De linies zijn bepaald door het onderliggende landschap. De linies bepalen op hun beurt de ontwikkelingsrichting en vorm van verstedelijking en grootschalige infrastructuur.

Centraal staat het waarborgen en versterken van de samenhang tussen de elementen van de linies, met name gericht op de specifieke kenmerken van onderscheiden deelgebieden.

De ambitie voor de waterlinies is toegespitst op twee zaken:

1. Accessen als uitgangspunt voor samenhang, resulterend in specifieke ambities voor:
 - forten op de accessen
 - inundatievelden begrenzen de accessen
 - accessen tot aan de hoofdweerstandslijn
 - infrastructuur op het acces
 - diverse gebiedspecifieke typen van de accessen
2. Bijzondere aandacht voor deelgebieden

Kaart

AMBITIEKAART WATERLINIES

De ambitiekaart kan alleen gainterpreteerd worden met de tekst van dit hoofdstuk.

DEELGEBIEDEN

- SvA rivierstreek
- NHW Veer
- NHW Oude stroomruggen
- NHW Grote rivieren
- NHW Stedelijk gebied
- onderverdeling deelgebieden

HOOFDWEERSTANDSLIJN

- hoofdweerstandslijn
- opschuiven hoofdweerstandslijn
- vooruitgeschoven hoofdweerstandslijn

ACCESSSEN

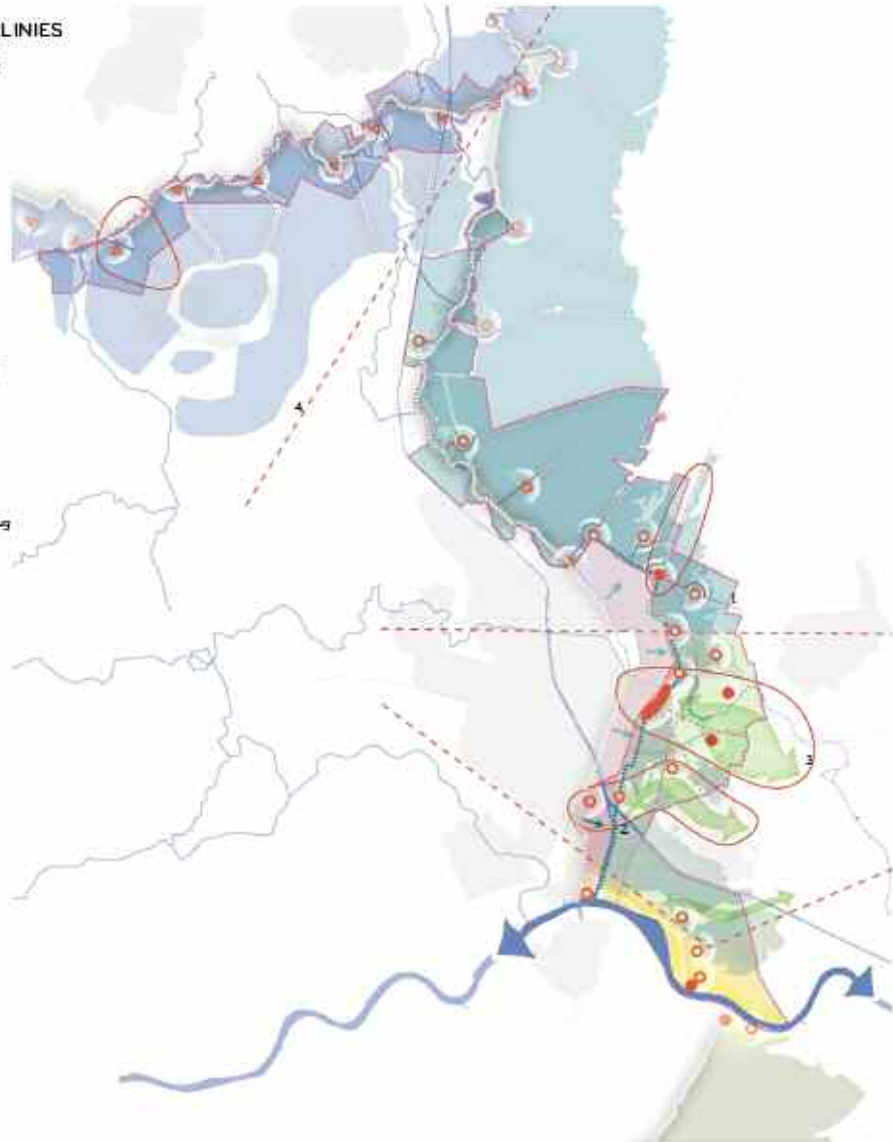
- dijk-acces
- veenwiel
- niet mondebare oude stroomrug
- bevaarbare rivier met oeverwal

FORTEN

- fort type SvA
- relatief eenvoudig fort NHW
- groot complex fort NHW
- voorzijde fort

OVERIG

- snakweg
- spaedlijn
- kanaal
- aandachtsgebieden
- grens nationaal landschap SvA en NHW - Utrechtse dal
- grens provincie Utrecht



Uitwerking ambities

Ambitie	Deel/thema	Uitwerking ambitie
Accessen als uitgangspunt voor samenhang		<ul style="list-style-type: none"> het in stand houden of, waar nodig, versterken van het samenhangend stelsel, uitgelegd via de accessen (met differentiatie naar gebiedspecifieke kenmerken)
	Forten op de accessen	<ul style="list-style-type: none"> Aan de voorzijde van een fort (halve cirkel): nadruk op uitzicht en openheid. Zicht van en naar het fort. Schootsvelden richten zich naar de voorzijde en zijn geconstrueerde openheid (vista's) Een verbinding naar achteren toe, met zicht op de toegang / poort van het fort. De weg accentueren.

		<p>Reden voor het afbuigen van de acces-infra (=fort) herkenbaar maken. Toegang en parkeren aan de achterzijde. Daar waar fort (nagenoeg) op de hoofdverdedigingslijn ligt (zoals bij de Stelling van Amsterdam) loopt de zichtlijn tot voorbij deze lijn</p> <ul style="list-style-type: none"> • Bouwregels voor de verboden kringen hanteren • Een herkenbare, gebiedspecifieke ligging van een fort op het acces
	Inundatievelden begrenzen de accessen	<ul style="list-style-type: none"> • Scherpe grenzen of geleidelijke overgangen tussen acces en inundatievelden, afhankelijk van het deelgebied c.q. type acces • Behoud van zicht op de openheid van de inundatievelden vanuit de accessen • Geen grote stedelijke ontwikkelingen aan aanvalszijde van de hoofdverdedigingslijn in het inundatiegebied, enkel beperkte bebouwing als onderdeel van grondgebonden ontwikkelingen in het gebied
	Accessen tot aan de hoofdweerstandslijn	<ul style="list-style-type: none"> • De accessen herkenbaar door laten lopen tot aan de hoofdverdedigingslijn, ook waar deze verlegd is • De hoofdverdedigingslijn bij de aansluiting op het acces als zodanig herkenbaar, maar niet zonder meer dominant aanwezig in haar omgeving • Geen grote stedelijke ontwikkeling aan de aanvalszijde van de hoofdverdedigingslijn, enkel beperkte kleinschalige ontwikkelingen buiten de verboden kring en gekoppeld aan lineaire patronen in het acces
	Infrastructuur op het acces	<ul style="list-style-type: none"> • Accessen de locatie van nieuwe infrastructuur laten bepalen. De infrastructuur mag, voor zover het landschap dat toelaat, het acces in beperkte mate verbreden mits de koppeling met het acces in stand blijft • Inundatievelden niet doorsnijden met nieuwe infrastructuur met een directe aansluiting op de hoofdverdedigingslijn • Infrastructurele werken in de inundatievelden beperken tot lokale betekenis (lokale ontsluiting) en uitvoeren op maaiveld hoogte (dat is onder inundatieniveau)
	Specifieke ambities per type acces	<p>Stelling van Amsterdam:</p> <ul style="list-style-type: none"> • Rivierlinten: smalle dijk-accessen, forten in de oksel <p>Nieuwe Hollandse Waterlinie:</p> <ul style="list-style-type: none"> • Veen: smalle dijk-accessen, vooruitgeschoven forten • Oude Stroomruggen: brede stroomrug-accessen • Grote Rivieren: brede bevaarbare rivier acces
Bijzondere	Forten Blauwkapel, De	<ul style="list-style-type: none"> • Noordelijke randweg (N230): De relatie tussen stad,

aandacht voor gebieden	Gagel / Noordelijke Randweg Utrecht	<p>fort en acces behouden door de N230 dusdanig te positioneren dat zichtlijnen tussen stad en fort over het acces in stand blijven.</p> <ul style="list-style-type: none"> • Vermijden van nieuwe accessen zoals nieuwe doorsnijdingen door de inundatievelden • Fort Blauwkapel: Opheffen doorsnijding van de N230 door een verdiept tracé waarbij de zichtlijnen tussen fort en as van het acces in ere worden hersteld
	Laagraven	<ul style="list-style-type: none"> • Bij het realiseren van (recreatieve) verbindingen richting Houten recht doen aan de inundatievelden aan weerszijden van beide accessen • Versterken van de verbindingen over het acces (Utrechtseweg) • Behoud van de herkenbaarheid van de structuur van de inundatievelden en accessen bij nieuwe ontwikkelingen
	Rhijnauwen – Vechten / A27	<ul style="list-style-type: none"> • Indien mogelijk: overkapping van de rijksweg A27 ter hoogte van Lunetten
	Fort Uithoorn	<ul style="list-style-type: none"> • In stand houden van de relatie tussen fort, de Mijdrechtse Zuwe (oorspronkelijk traject N201), de inundatievelden en de hoofdverdedigingslijn (beleefbaarheid van het systeem) • Bij de aanleg van de verbindingsweg aandacht voor zichtlijnen op (de achterzijde van) het fort • In het ontwerp van de omlegging van de N201 (Amstel) aandacht voor de relatie met het inundatieveld. Zo ook bij de beoogde aanleg van natuur (EHS) langs de N201 • Bebouwing van de aanvalzijde (zuidzijde Amstel) is ongewenst

5.3 Gelderse Vallei

Kernkwaliteiten

De kernkwaliteiten van de Gelderse Vallei zijn als volgt geformuleerd:

1. Rijk gevarieerde kleinschaligheid
2. Stelsel van beken, griften en kanalen
3. Grebbelinie
4. Overgang van Vallei naar stuwwal (luwe Flank)

Ambities

De ambitie gaat in zijn kern over de vraag wat de provincie beschouwt als de ruimtelijke en verhalende hoofdlijnen van de kernkwaliteiten van de Gelderse Vallei. Dit wordt verbeeld met een integrale kaart, waarin beide hoofdlijnen bijeen zijn gebracht. De provincie Utrecht geeft de volgende uitwerking aan de landschappelijke kernkwaliteiten:

In het voornamelijk agrarische landschap van de Gelderse Vallei is het lastig om je te oriënteren. Alleen de Utrechtse Heuvelrug geeft enige oriëntatie aan het gebied; dit geldt vooral in het Binnenveld. Het gebied is rijk gevarieerd door afwisseling van bebouwing, bosjes, lanen, agrarische percelen met houtwallen en -singels op de kavelgrenzen. De open ruimten verschillen van maat en schaal.

Verborgten in de Vallei liggen lijnstructuren als beken, kanalen, griften, de Grebbelinie en de Ponlijn. Ook landgoederen, kastelen en forten liggen min of meer verscholen in het landschap. Soms zijn deze verborgen elementen ineens zichtbaar, maar meestal zijn ze niet herkenbaar. Dit maakt ze tot bijzondere lijnen en punten in het landschap.

Vroeger was het landschap kleinschaliger. De ruimten zijn echter groter geworden, doordat veel landschapelementen zijn verdwenen. Ze hebben hun functie verloren en zijn verwijderd. De kleinschaligheid, die dit landschap juist zo aantrekkelijk maakt, dreigt hierdoor verloren te gaan. In de Vallei zijn 3 deelgebieden te onderscheiden: Mozaïek, Stroken en Binnenveld. Elk gebied heeft haar eigen sfeer en identiteit.

Reconstructieplan

De Vallei is een overwegend agrarisch gebied dat goede kansen biedt voor landbouw, wonen, werken, natuur en recreatie. Dit leidt tot veel dynamiek in het gebied met als gevolg dat sommige functies zich niet goed met elkaar verhouden en het ruimtelijk beeld vertroebelt. Om deze problemen het hoofd te bieden heeft de Reconstructiecommissie in 2000 de opdracht gekregen het Reconstructieplan Gelderse Vallei op te stellen. Het bevorderen van een goede ruimtelijke structuur is een belangrijk item. Het plan is in 2005 in werking getreden. De ambities in dit katern geven het gebied inspiratie voor de verdere uitwerking van landschap, de zgn. Agenda Landschap.

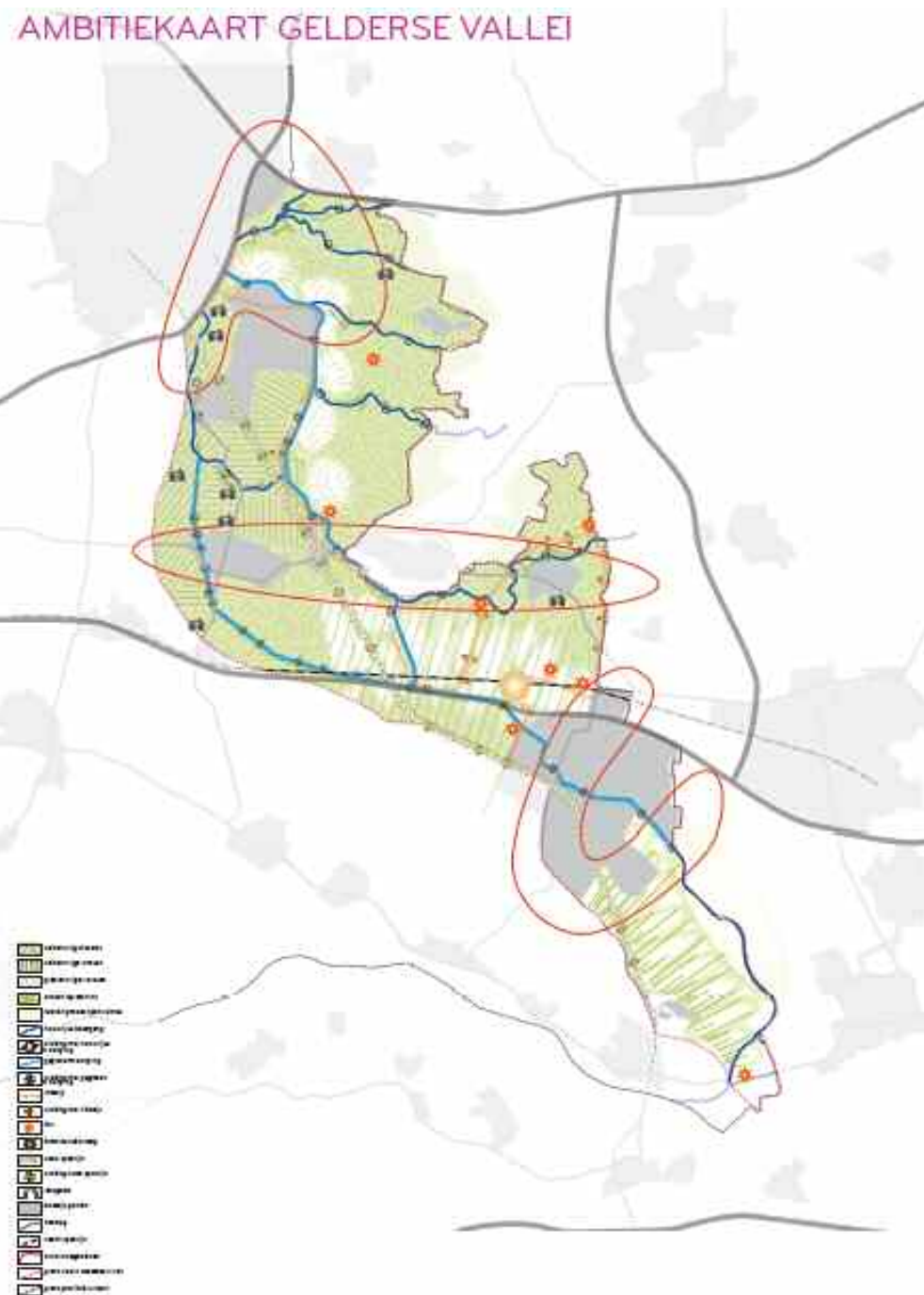
Het landschap van de Gelderse Vallei vraagt:

Het waarborgen, versterken en ontwikkelen van de contrasten in de drie deelgebieden: Mozaïek, Stroken en het Binnenveld. De verborgen structuren moeten behouden blijven en bijzondere aandacht krijgen door ze plaatselijk te accentueren.

De provincie ondersteunt het unieke karakter van het gebied door de ambities te richten op de meest onderscheidende kenmerken ten opzichte van de andere Utrechtse landschappen. Dit betekent dat de provincie haar ambitie met betrekking tot de kernkwaliteiten van de Gelderse Vallei toespitst op drie zaken:

1. Versterken van de gebiedsidentiteit in de drie deelgebieden
2. Het behouden van de verborgen structuren
3. Bijzondere aandacht voor 3 gebieden

Kaart



Uitwerking ambities

Ambitie	Deel/thema	Uitwerking ambitie
Versterken van de gebiedsidentiteit in de deelgebieden	Mozaïek en Stroken	<ul style="list-style-type: none"> • Versterken van de kleinschaligheid. Daarbinnen moet het contrast tussen beide gebieden worden geaccentueerd
	Mozaïek	<p>Verdichting van het landschappelijk raamwerk door:</p> <ul style="list-style-type: none"> • Accentueren van agrarische perceelsgrenzen door landschapselementen • Het van bomen voorzien van wegen • Stimuleren van meer afwisseling in landgebruik; weilanden, akkers en bospercelen • Stimuleren van nieuwe landgoederen bestaande uit hoofdgebouw en bijgebouwen of boerderijensemble. Uitzondering hierop vormen de inundatievelden langs het Valleikanaal • Intact houden van de onregelmatige mozaïekverkaveling • Compacte dorpen of verspreide bebouwing langs wegen • Bedrijfsvergroting passend in maat en schaal en landschappelijk ingepast
	Stroken	<p>Verdichting van het landschappelijk raamwerk door:</p> <ul style="list-style-type: none"> • Accentueren van agrarische perceelsgrenzen door landschapselementen • Het van bomen voorzien van oude wegen • Behouden of versterken van afwisseling in landgebruik; weilanden (vnl. grondgebonden landbouw) en enkele akkers en bospercelen komen afgewisseld voor • Stimuleren van nieuwe landgoederen bestaande uit hoofdgebouw en bijgebouwen. Uitzondering hierop vormen de inundatievelden langs het Valleikanaal • Instandhouding van langgerekte percelen • Compacte dorpen of open linten langs wegen • Bedrijfsvergroting passend in maat en schaal en landschappelijk ingepast • Versterking van grotere, langgerekte ruimtes in het landbouwontwikkelingsgebied • Een onbeplante snelweg A12 en spoorlijn; beide zijn te gast in het landschap. De grote langgerekte ruimtes met kavelgrensbeplantingen loodrecht op de snelweg zijn bepalend voor het landschappelijk beeld
	Binnenveld	<ul style="list-style-type: none"> • Versterking van de overgang van 'open' naar

		<p>'meer besloten'</p> <p>Contrast in de verdichting van het landschappelijk raamwerk door:</p> <ul style="list-style-type: none"> • Intensief accentueren van agrarische perceelsgrenzen in het westen en dit naar het oosten toe geleidelijk achterwege te laten t.b.v. de openheid • Wegen dwars op de Heuvelrug voorzien van bomen in het westen en onbeplant laten in het oosten d.m.v. geleidelijke overgang • Behoud van de afwisseling in landgebruik • Geleidelijke overgang van akkers, kwekerijen e.d. in het westen naar weilanden in het oosten • Stimuleren van nieuwe landgoederen dicht tegen de Heuvelrug bestaande uit hoofdgebouw en bijgebouwen of boerderijensembles • Instandhouding van langgerekte percelen en de bijzondere verkaveling van de Meent • Behoud van het slotenpatroon • Versterking van het verschil in de verdichting van lintbebouwing van oost naar west (van extensief naar intensief). Een enkel compact dorp blijft als zodanig behouden • Bedrijfsvergroting passend in maat en schaal en landschappelijk ingepast • Behoud van zichtlijnen dwars op de Heuvelrug • Behoud van het zicht over de velden, dus openheid tussen Grift en Maatsteeg. Hier past geen bebouwing of opgaande beplantingen
Het behouden van de verborgen structuren		<ul style="list-style-type: none"> • De verborgen structuren moeten verscholen blijven, maar plaatselijk beleefbaar gemaakt worden. Door ze te accentueren op plekken waar ze wegen, fiets- en wandelpaden kruisen, worden ze herkenbaar en verbeteren ze de leesbaarheid van het landschap • Behoud van continuïteit en versterking van het profiel van lijnvormige elementen
	Beken, kanalen en griften	<ul style="list-style-type: none"> • Versterken van het natuurlijk karakter van beken met als uitgangspunten wisselende breedte en gevarieerde, natuurlijke beekbegeleidende beplanting • Behoud van het strakke, gegraven karakter van griften en kanalen • Behoud van het strakke profiel van de vergraven stukken beek, die onderdeel zijn geworden van het Valleikanaal. De 'beek'-delen van het kanaal

		worden versterkt door gevarieerde, natuurlijke beplanting
	Spoorlijn Amersfoort-A12	<ul style="list-style-type: none"> • Behouden en versterken van een robuuste beplanting. De spoorlijn blijft ingebed in het groen Alleen op kruisingen is de spoorlijn beleefbaar
	Grebbelinie	<ul style="list-style-type: none"> • Versterking van het samenhangend geheel (Grebbelinie met forten en werken). De Handreiking Grebbelinie dient als inspiratiebron ter versterking van het totale ensemble • Behoud van de liniedijk en de slaperdijk als dijklichaam in de deelgebieden Mozaïek en Stroken • Daar waar de dijk verdwenen is: maken van een verwijzing naar het verleden worden gemaakt • De beplanting op de dijk bestaat uit forse bomen en spontane opslag • De inundatiegebieden zijn grootschaliger ten opzichte van het omliggende landschap • Grotere open ruimtes langs het Valleikanaal accentueren de Grebbelinie • Inundatievelden aan beide zijden van de Grift (watertoevoer) in het Binnenveld. De openheid blijft gehandhaafd. Maar door het stimuleren van natuurvriendelijke oevers wordt de Grift benadrukt. Fiets- en wandelpaden liggen hier aan de westzijde • Behoud van de doorgaande beplante dijk • Behouden of versterken van de wandelroute op of langs de liniedijk • Toegankelijk houden of maken van de keerkades • Behoud van de koppeling van een fietspad aan het Valleikanaal (grotendeels oostkant, Binnenveld westkant) en daarmee aan de linie
	Kruisingen van infrastructuur met lijnelementen.	<ul style="list-style-type: none"> • Kruisingen een specifieke vorm geven (dit is een nadere ontwerpogave) • Beken, kanalen en griften op kruisingen met wegen herkenbaar maken door bruggen • Coupures in de Grebbelinie een eigen vormgeving meegeven • Kruisingen met de spoorlijn Amersfoort-A12 markeren
	Landgoederen, kastelen, forten en de Emminkhuizerberg	<ul style="list-style-type: none"> • Versterken van grote, oude landgoederen en kastelen als herkenbare elementen • Zichtlijnen, waterassen, lanen en landschapsparken behouden, evenals de bijbehorende pachtboerderijen. Kasteel Renswoude met bijbehorende bebouwing als historisch ensemble behouden • Behouden van forten als bijzondere

		<p>herkenningpunten binnen de Grebbelinie</p> <ul style="list-style-type: none"> • Als open akker zichtbaar blijven van de Emminkhuizerberg vanuit de omgeving • Verbetering van de informatievoorziening voor alle herkenningpunten
Bijzondere aandacht voor drie gebieden	Woudenberg-Scherpenzeel-Renswoude	<ul style="list-style-type: none"> • Waarborgen van de individuele kernen en behoud van doorzichten op het landschap ertussen • In de ruimte tussen de dorpen geen uitbreidingen • Versterken van de (oude) doorgaande weg door het oorspronkelijke tracé te accentueren met bomen. Rondwegen zijn functioneel maar landschappelijk ondergeschikt. Het omliggende landschap is hier bepalend voor de groene inrichting van de weg • (oude) Kavelgrenzen met de bijbehorende beplanting vormen de basis voor het beplantingspatroon langs de weg • Aandacht voor de kruisingen van de weg met de verborgen structuren, zoals Woudenbergse Grift, Ponlijn, Grebbelinie. Bij aanleg, herstructurering en/of onderhoud moet de vormgeving van deze punten specifiek meegenomen worden
	Stedelijk uitloopgebied van Amersfoort en Leusden in de oksel van A28 en A1	<ul style="list-style-type: none"> • Gebiedsontwikkeling, waarin diverse functies gecombineerd ingepast worden (specifieke ontwerpogave). • Recreatieve ontwikkelingen, verbreding van snelwegen, ontwikkeling van bedrijventerrein en nieuwe landgoederen moeten hun plek vinden met behoud van de kenmerken van het gebied • Versterking van het landschappelijk raamwerk (zie deelgebied Mozaïek)
	Omgeving Veenendaal	<ul style="list-style-type: none"> • Versterking van de relatie stad-land door een geleidelijke overgang tussen Veenenedaal en omgeving in elkaar overgaan, waarbij de herkenbaarheid van het landschap niet wordt aangetast. Met name de functie van recreatief uitloopgebied aan de westkant en natuur aan de oostkant behoeven versterking • Versterking van het landschappelijk raamwerk (zie deelgebieden Stroken en Binnenveld)

5.4 Utrechtse Heuvelrug

Kernkwaliteiten

De kernkwaliteiten van de Utrechtse Heuvelrug zijn als volgt geformuleerd:

1. Robuuste eenheid
2. Reliëfbeleving
3. Extreme historische gelaagdheid

Ambities

De ambitie gaat in zijn kern over de vraag wat de provincie beschouwt als de ruimtelijke en verhalende hoofdlijnen van de kernkwaliteiten van de Utrechtse Heuvelrug. Dit wordt verbeeld met een integrale kaart, waarin beide hoofdlijnen bijeen zijn gebracht. De provincie Utrecht geeft de volgende uitwerking aan de landschappelijke kernkwaliteiten:

De Utrechtse Heuvelrug manifesteert zich als een landschappelijke eenheid. Deze wordt bepaald door het doorlopende reliëf, wat zich sterk manifesteert ten opzichte van de omliggende vlakkere en meer open landschappen.

Het dominante voorkomen van bos geeft de Utrechtse Heuvelrug een bosdeken. Deze heeft een afwisseling in zich met heide, vennen en stuifzand, waardoor de Utrechtse Heuvelrug een centraal robuust element is voor het natuurnetwerk in de provincie Utrecht. Open plekken op de Utrechtse Heuvelrug zijn aan het bos gerelateerd en niet aan de wegen.

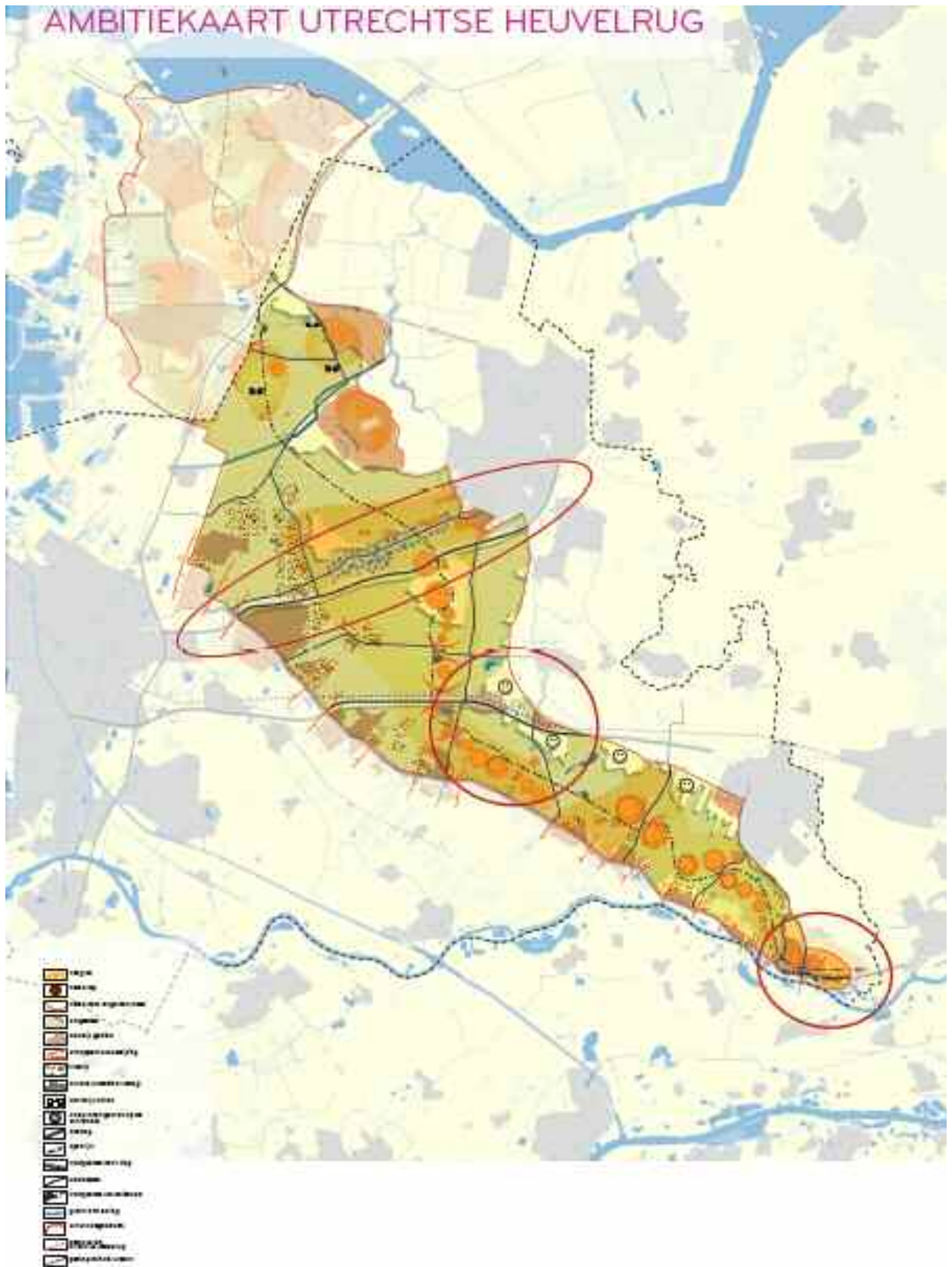
Het provinciaal landschap vraagt:

- in stand houden van het reliëf;
- in stand houden van het samenhangend boscomplex.

De provincie ondersteunt het unieke karakter van het gebied door de ambities te richten op de meest onderscheidende kenmerken ten opzichte van de andere Utrechtse landschappen. Dit betekent dat de provincie haar ambitie met betrekking tot de kernkwaliteiten van de Utrechtse Heuvelrug toespitst op drie zaken.

1. Reliëf en doorsteken – heuveltoppen en wegen
2. Zonering gebruik: wonen - werken - recreatie
3. Bijzondere aandacht voor drie gebieden

Kaart



Uitwerking ambities

Ambitie	Deel/thema	Uitwerking ambitie
Reliëf en doorsteken - heuveltoppen en wegen		<ul style="list-style-type: none"> • Verbijzondering en beleefbaar maken van de heuveltoppen, door deze specifiek toegankelijk maken vanaf de weg • Verband tussen heuveltoppen en flanken zichtbaar maken in een opeenvolgend afwisselend gebruik, gebaseerd op de overgang van hoog naar laag en van droog naar nat • Geen extra bebouwing op de hoge rug, alleen op de flanken • Niet vergraven van het reliëf, maar het accentueren ervan
	Wegen	<ul style="list-style-type: none"> • Wegen zijn gelegen tussen de heuveltoppen • De oude bisschopsweg is vormgegeven als beplante hoofdroute • Zandwegen van bundels karrensporen als referentiebeeld voor wegen over de Utrechtse Heuvelrug • Zichtbaarheid van het reliëf langs de wegen op markante punten • Alleen verbreding van het profiel van de snelwegen als er een substantiële middenberm komt
Zonering gebruik: wonen - werken - recreatie		<ul style="list-style-type: none"> • Voor wonen, werken en recreatie bij voorkeur gebruik maken van de bestaande bebouwing • Intensief gebruik van wonen en recreatie is het best op zijn plek op de zuidflank, waarbij de kernkwaliteiten van de Utrechtse Heuvelrug versterkt worden en verrommeling wordt tegengegaan • Extensief gebruik van wonen en recreatie is het best op zijn plek op de achterflank, waarbij de kernkwaliteiten van de Utrechtse Heuvelrug versterkt worden en verstedelijking wordt tegengegaan
Bijzondere aandacht voor drie gebieden	Amersfoortse straatweg	<ul style="list-style-type: none"> • Beleefbaar blijven van de vakkenstructuur van de Amersfoortse weg • Samenhangend doorgaand wegprofiel van de Amersfoortse weg
	Doorn- Maarsbergen	<ul style="list-style-type: none"> • Zonering van drukke en rustige gebieden voor een goed ecologisch functioneren • Versterking van de bosdeken van de Utrechtse Heuvelrug
	Rhenen	<ul style="list-style-type: none"> • Aandacht voor de bijzondere plek die de Grebbeberg landschappelijk is vanwege de overgang naar het rivierengebied • Aandacht voor de bijzondere plek die de Grebbergen cultuurhistorisch is vanwege de aanwezigheid van veel verschillende tijdlagen

5.5 Rivierengebied

Kernkwaliteiten

In de Streekplanuitwerking zijn de volgende vier kernkwaliteiten benoemd:

1. schaalcontrast van zeer open naar besloten;
2. samenhangend stelsel van rivier - uiterwaard - oeverwal - kom;
3. samenhangend stelsel van hoge stuwwal - flank - kwelzone - oeverwal - rivier.
4. de Kromme Rijn als vesting en vestiging.

In dit katern is het Utrechtse deel van het Nationaal Landschap Rivierengebied aangevuld met gebieden die net buiten de begrenzing vallen, maar dezelfde landschappelijke kenmerken hebben.

Ambitie

De ambitie gaat in zijn kern over de vraag wat de provincie beschouwt als de ruimtelijke en verhalende hoofdlijnen van de kernkwaliteiten van Rivierengebied. De provincie Utrecht geeft de volgende uitwerking aan de kernkwaliteiten van het Rivierengebied:

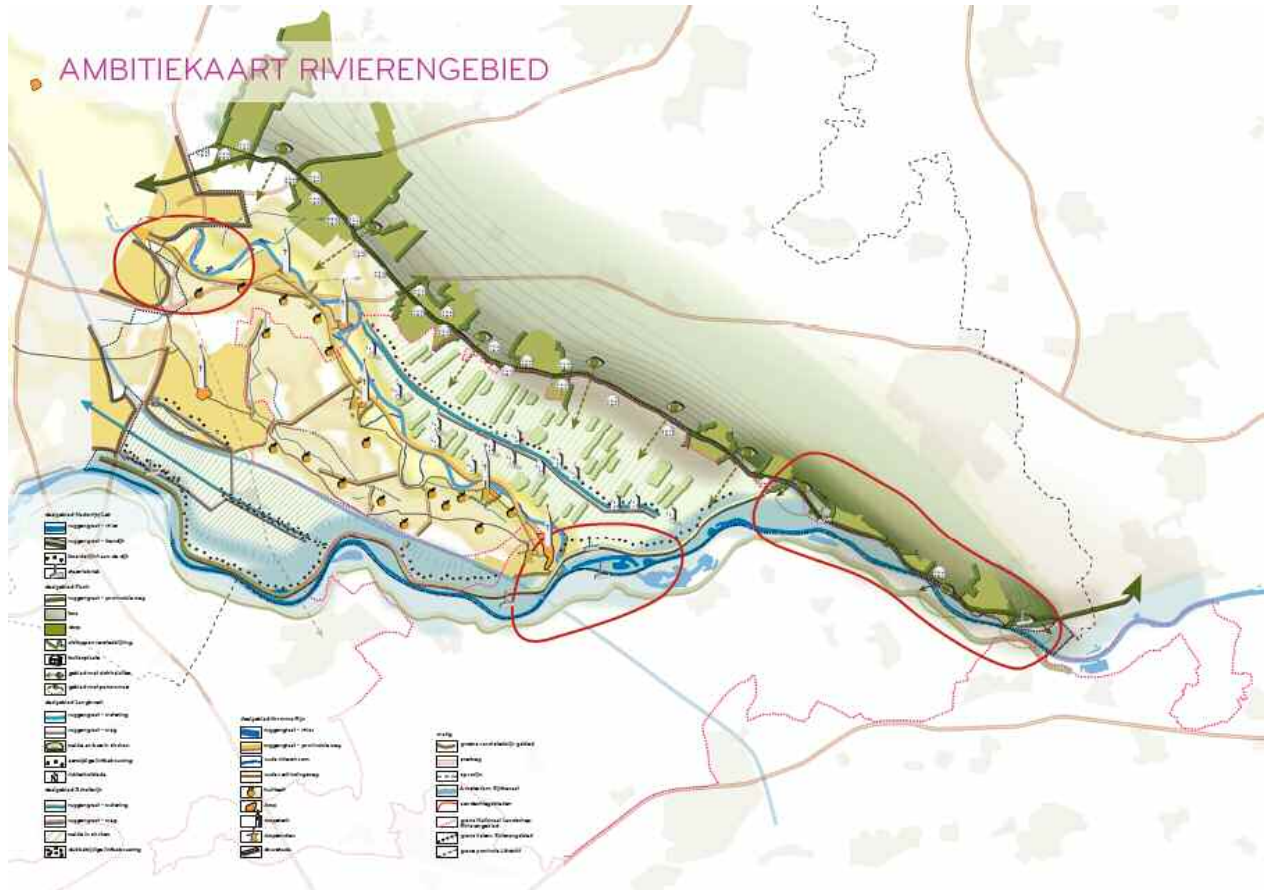
Rivierengebied is een landschap met een langgerekte opbouw. Door de fysieke ondergrond en het menselijk gebruik daarvan, zijn duidelijk verschillende deelgebieden ontstaan. Elk deelgebied heeft zich ontwikkeld rondom een centrale ruggengraat. Rond deze ruggengraat is de eigen identiteit van elk deelgebied het sterkste te ervaren. De overgangen tussen deelgebieden zijn vrijwel overal geleidelijk, zonder scherpe grenzen. De verschillen tussen de deelgebieden zijn goed te beleven door routes dwars op de ruggengraat en kenmerkende vergezichten. De plekken waar ruggengraten beginnen, eindigen of elkaar ontmoeten verdienen extra aandacht. Hier komen ruimtelijke kenmerken en verhalen bij elkaar. Dit zijn de focuspunten van het Rivierengebied. Enkele zijn als aandachtsgebied aangewezen, omdat er veel dynamiek is of omdat behoud extra inzet vraagt. De kernkwaliteiten staan hier onder druk.

Centraal staat het waarborgen, versterken en ontwikkelen van de eigen identiteiten van de vijf deelgebieden: Flank, Langbroek, Kromme Rijn, Nederrijn/Lek en Schalkwijk. Waarbij de karakteristieke kenmerken langs de centrale ruggengraat het best tot uiting komen en de deelgebieden aan de randen geleidelijk overgaan in andere deelgebieden.

De provincie ondersteunt het unieke karakter van het gebied door de ambities te richten op de meest onderscheidende kenmerken ten opzichte van de andere Utrechtse landschappen. Dit betekent dat de provincie haar ambitie met betrekking tot de kernkwaliteiten van het Rivierengebied toespitst op twee zaken:

1. Versterken van de gebiedsidentiteit rond de vijf ruggengraten
2. Bijzondere aandacht voor gebieden waar ruggengraten beginnen, eindigen of elkaar ontmoeten

Kaart



Uitwerking ambities

Ambitie	Deel/thema	Uitwerking ambitie
Versterken van de gebiedsidentiteit rond de 5 ruggengraten	Deelgebied Kromme Rijn	<ul style="list-style-type: none"> De Kromme Rijn is opnieuw als rivier herkenbaar, ook vanaf de provinciale weg Zichtbare fruitteelt langs provinciale weg en Kromme Rijn Een visuele relatie tussen de dorpen, rivier en weg Kerktorens en molens zijn bijzondere elementen, die van ver zichtbaar dienen te zijn
	Deelgebied Nederrijn/Lek	<ul style="list-style-type: none"> Nederrijn/Lek blijft als doorgaande stroomdraad zichtbaar vanaf de dijk Ervaarbaar houden van de dijk tussen Amerongen en Wijk bij Duurstede als ontginningsbasis van de binnen- én de buitendijkse gronden Een betere beleefbaarheid van de menselijke beheersing van de rivier, met dijken, vergravingen en grootse civiele

		werken
	deelgebied Langbroek	<ul style="list-style-type: none"> • Behoud van het karakteristieke profiel van de Langbroekerwetering • Behoud van de karakteristieke copeverkaveling met de kleinschalige afwisseling van open smalle, langgerekte ruimten en opstreckende boskavels, grienden, houtsingels en lanen • Meer routes voor verschillende soorten verkeer/gebruikers dwars door Langbroek, aansluitend op de Kromme Rijn en de stuwwal, zodat de dwarsdoorsnede door de verschillende deelgebieden beter te beleven wordt
	Deelgebied Flank	<ul style="list-style-type: none"> • Beschermen en actief ontwikkelen van zichtlijnen en vergezichten vanuit de ruggengraat richting de rivier • Versterken van het beplante profiel en doorgaande zicht over de provinciale weg • Een duidelijke afwisseling van losse kernen en ruime groengebieden rond de ruggengraat
	Deelgebied Schalkwijk	<ul style="list-style-type: none"> • Behoud van de karakteristieke copeverkaveling in de open kom. • Infrastructuur is te gast in het landschap en dus onbeplant, met uitzondering van het Amsterdam-Rijnkanaal en de Rijksweg A27 • Behoud van lintstructuren in combinatie met de weteringen • Stimuleren van de beleving van het gebied door bijvoorbeeld routestructuren
aandacht voor begin, eind en ontmoeting van ruggengraten	Stuwwalpanorama, waar rivier en stuwwal elkaar raken	<ul style="list-style-type: none"> • Zichtbaar houden van het extreme schaalcontrast contrast tussen vlakke, open uiterwaarden en steile, beboste stuwwal, van dichtbij en van grote afstand
	Wijk bij Duurstede, waar Kromme Rijn afsplitst van de Nederrijn/Lek	<ul style="list-style-type: none"> • Ruimtelijke uitwerking en educatieve/communicatieve aandacht voor de historische plek waar Kromme Rijn en Lek splitsen • Benutten van het unieke rivierfront van Wijk bij Duurstede bij ontwerpogaven en in educatie en communicatie • In stand houden van de werken rond de beheersing van de rivier door de mens met dijken, vergraven rivierstromen en grootschalige civiele werken als resultaat
	Omgeving Fort Vechten, waar de Kromme Rijn de Limes, de Nieuwe Hollandse Waterlinie,	<ul style="list-style-type: none"> • Benutten kansen voor opvangen van de recreatieve uitloop vanuit Utrecht en omliggende kleine kernen door het

	<p>de stad Utrecht en enkele rijkswegen ontmoet</p>	<p>stimuleren van recreatieve ontwikkelingen in relatie met de Nieuwe Hollandse Waterlinie, de Limes en de landgoederen</p> <ul style="list-style-type: none"> • Herstel van de relatie stad-land door in de ontwerp- en uitvoeringsfase van wegenprojecten uitdrukkelijk het omliggende landschap mee te nemen • Uitbreiding van dorpen met respect voor het landschap en inpassing van de dorpsranden • Opheffen van bestaande barrières en geen nieuwe barrières creëren, met in het landschap geïntegreerde (rond)wegen
--	---	--

5.6 Eemland

Kernkwaliteiten

In de Streekplanuitwerking zijn de volgende zes kernkwaliteiten voor het Nationale Landschap Arkemheen-Eemland benoemd:

1. Extreme openheid;
2. Slagenverkaveling;
3. Veenweidekarakter.
4. Historie van de Zuiderzee
5. Grebbelinie
6. Overgangsgebieden

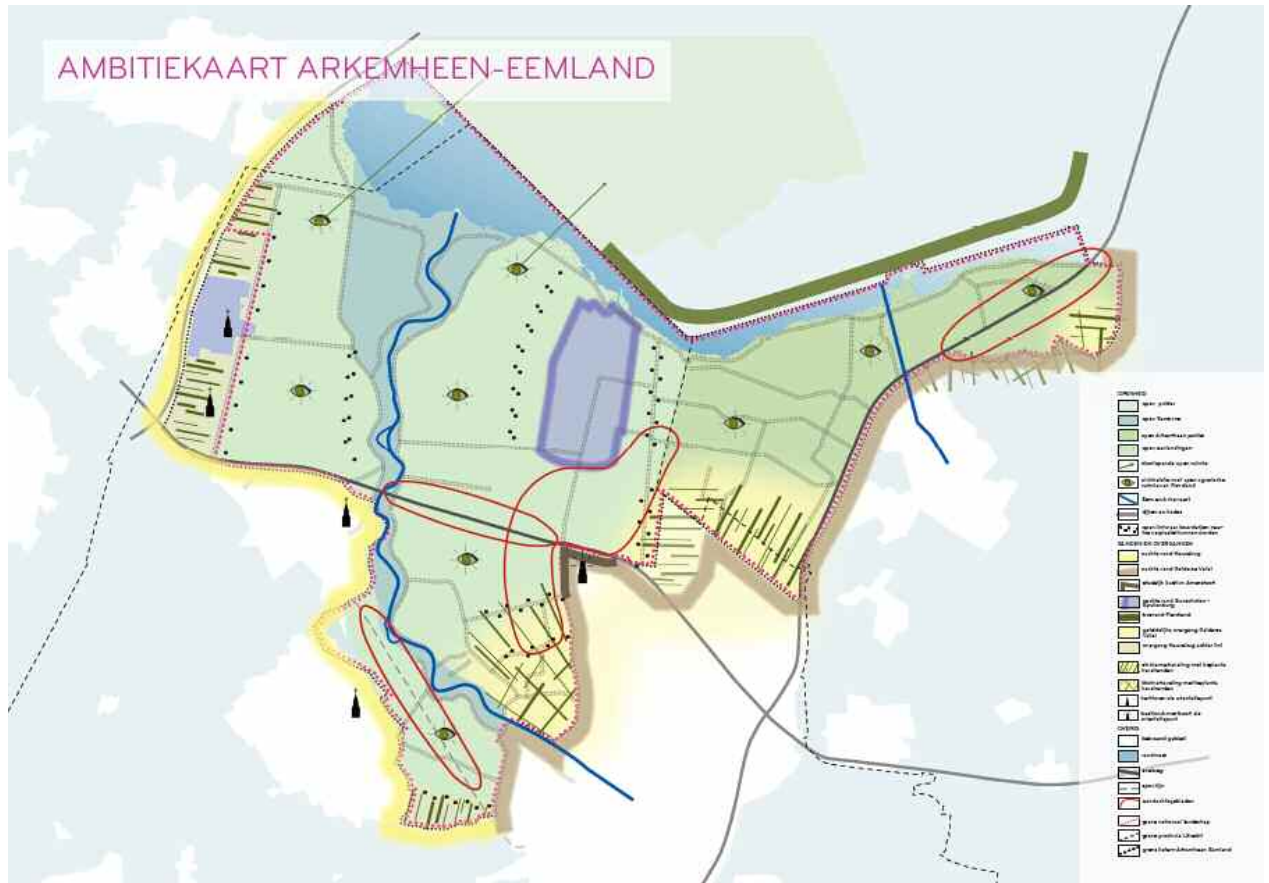
Voor het Nationaal Landschap Arkemheen-Eemland is gezamenlijk met de provincie Gelderland en in overleg met de provincie Noord-Holland opgetrokken in de analyse van de kernkwaliteiten. De ambities hebben betrekking op het Utrechtse gedeelte van dit Nationaal Landschap.

Ambitie

De ambitie gaat in zijn kern over de vraag wat de provincie beschouwt als de ruimtelijke en verhalende hoofdlijnen van de kernkwaliteiten van Arkemheen-Eemland. De provincie Utrecht geeft de volgende uitwerking aan de kernkwaliteiten van Arkemheen-Eemland:

Arkemheen-Eemland is een weids en open weidegebied. De openheid wordt begrensd door duidelijk herkenbare randen. Op afstand lijken ze strak en eenduidig, van dichtbij variëren de randen van plek tot plek. Het contrast tussen de weidse open ruimte, waar de lucht 360° rond zichtbaar is en de wind vrij spel heeft, en de geborgen, beschutte ruimte op de erven en achter de randen, is een essentie in de beleving van Arkemheen-Eemland. Op het oog lijkt Eemland eenduidig, maar in gebruik en in functies is het meervoudig met een samenspel van voornamelijk agrarische, ecologische en recreatieve functies. Bebouwing ligt achter de randen of als eilanden in open linten in de weidse ruimte. Subtiële verschillen in de openheid, door beheer van het grasland, lijnen in het maaiveld en lage grasdijken, verrijken de beleving van het open gebied. Van dichtbij geven de lage dijken en open linten een geleiding in de openheid. Gezien van een afstand worden ze onderdeel van een grotere open ruimte.

Kaart



Uitwerking ambities

Ambitie	Deel/thema	Uitwerking ambitie
Versterken van de openheid	Eén doorlopende open ruimte	<ul style="list-style-type: none"> • Behoud van een continue open ruimte langs de Eem, van Randmeer tot Amersfoort. Bij ontwikkelingen de openheid te versterken door verplaatsing van bebouwing, begroeiing of andere opgaande elementen • Het manifesteren van grootschalige infrastructuur (Rijkswegen, provinciale wegen, spoorlijnen) als een gast in het landschap • Behoud van een doorlopend grastapijt. Daarop grazen vooral koeien. Andere activiteiten, zoals maneges vestigen zo min mogelijk in het open gebied en zo veel mogelijk in de randzones • Vermijden van nieuwe bebouwing in het open gebied. Bebouwing hoort zoveel mogelijk in de bestaande linten thuis • Wanneer door schaalvergroting in de landbouw de openheid wordt versterkt (bijvoorbeeld door het verwijderen van leegkomende opstallen en andere bebouwing), verdient dat de voorkeur

	Tekening van de openheid	<ul style="list-style-type: none"> • Herkenbaar houden van het gebied rond de Eem, als deelgebied met eigen ruimtelijke karakteristieken, anders dan het deelgebied 'polder' • Gebruik maken van de dijken als belangrijke dragers voor de verhalen in Arkemheen-Eemland • Gebruik maken van de Eem als een drager van economie, recreatie en verhalen
	Open linten in de weidsheid	<ul style="list-style-type: none"> • Transparant houden van de boerderijlinten in Eemland • Bij bedrijfsbeëindiging dient de bedrijfsbebouwing van het erf te worden afgebroken en het erf verkleind. Eventuele nieuwbouw vanuit de ruimte-voor-ruimte regeling moet bij voorkeur in de dorpen, achter de randen van de openheid, plaats te vinden • Open houden van het bestaande bebouwingslint langs de Eem, met volop doorzichten
Bijzondere aandacht voor de randen	Rand Heuvelrug	<ul style="list-style-type: none"> • Behoud van de karakteristieke zachte rand langs de Heuvelrug • Behoud van zicht op de diverse kerktorens in de rand als ruimtelijke en verhalende bakens • Beperken van opgaande beplantingen van de overgangsgebieden langs de Heuvelrug tot achter de linten van de Wakkerendijk en Birkstraat
	Rand Gelderse Vallei / Amersfoort	<ul style="list-style-type: none"> • Verder ontwikkelen van de Coelhorst als overgangsgebied met een recreatieve waardedoor het verstevigen van de beplantingsstructuur ontwikkeling Vathorstwest en -noord als onderdeel van dit overgangsgebied, met veel groen en met zichtlijnen op de open ruimte en zonder hoogstedelijke elementen • Ruimte voor de stedelijk rand Amersfoort-Nieuwland om zich achter de groene dijk verder ontwikkelen als stedelijk bastion
	Rand Bunschoten/ Spakenburg	<ul style="list-style-type: none"> • Het ontwikkelen van nieuwe randen aan de oost- en zuidzijde van dit 'eiland' als zachte randen, waarbij bebouwing ruim is ingebed in het groen
	Rand Flevoland	<ul style="list-style-type: none"> • Een blijvende koppeling van de open ruimte van Eemland aan het open agrarische gebied van Flevoland, als glimp van de doorlopende weidsheid uit de tijd van de Zuiderzee
Aandacht voor een aantal specifieke gebieden	Rijksweg A1	<ul style="list-style-type: none"> • De Rijksweg A1 als gast in het open gebied van Eemland. Bij ontwikkelingen verwijderen van beplantingen langs de A1 tussen Amersfoort en Baarn en het anders vormgeven van verzorgingsplekken langs dit gedeelte van de A1
	Spoor Baarn-Soest	<ul style="list-style-type: none"> • Het spoor als gast in het open landschap van Arkemheen-Eemland: het spoor zou op een lage grasdijk door de open ruimte door het verwijderen van de beplanting langs het spoor
	Flessenhals Amersfoort-Bunschoten	<ul style="list-style-type: none"> • Mocht de schaalvergroting in de landbouw daartoe aanleiding geven: vermindering van het aantal erven en/of opstallen te verminderen

DEEL C GEBIEDSKATERNEN

6 Opbouw en leeswijzer gebiedskaternen

6.1 Opbouw van de gebiedskaternen

De gebiedskaternen kennen de volgende opbouw:

<u>Deel</u>	<u>Hoofdstuk</u>
Inleiding	1 Lezen is begrijpen
<i>Deel I Observaties</i>	2 <i>Feitelijk landschap</i>
	3 <i>Verhalend landschap</i>
	4 <i>Dynamiek</i>
Deel II Waardering	5 Kernkwaliteiten in hoofdlijnen
	6 Zichtbaar landschap
	7 Ambities
	8 Verdieping deelgebieden

6.2 Leeswijzer van de gebiedskaternen

Bent u vooral geïnteresseerd in:

- Hoe een landschap is ontwikkeld en waarom dat zo is gegaan? Lees dan vooral hoofdstuk 3, verhalend landschap.
- Hoe de kernkwaliteiten van het landschap tot uitdrukking komen? Lees dan hoofdstuk 6, zichtbaar landschap.
- Welke ambities de provincie heeft voor de ontwikkeling van de kernkwaliteiten? Lees dan hoofdstuk 7, ambities.
- Het toepassen van de kernkwaliteiten in het maken of beoordelen van een plan? Lees dan hoofdstuk 8, ontwikkelingsprincipes.