

Land- en tuinbouwcijfers

Provincie Utrecht

Bijlage bij Landbouwvisie Provincie Utrecht



Inleiding

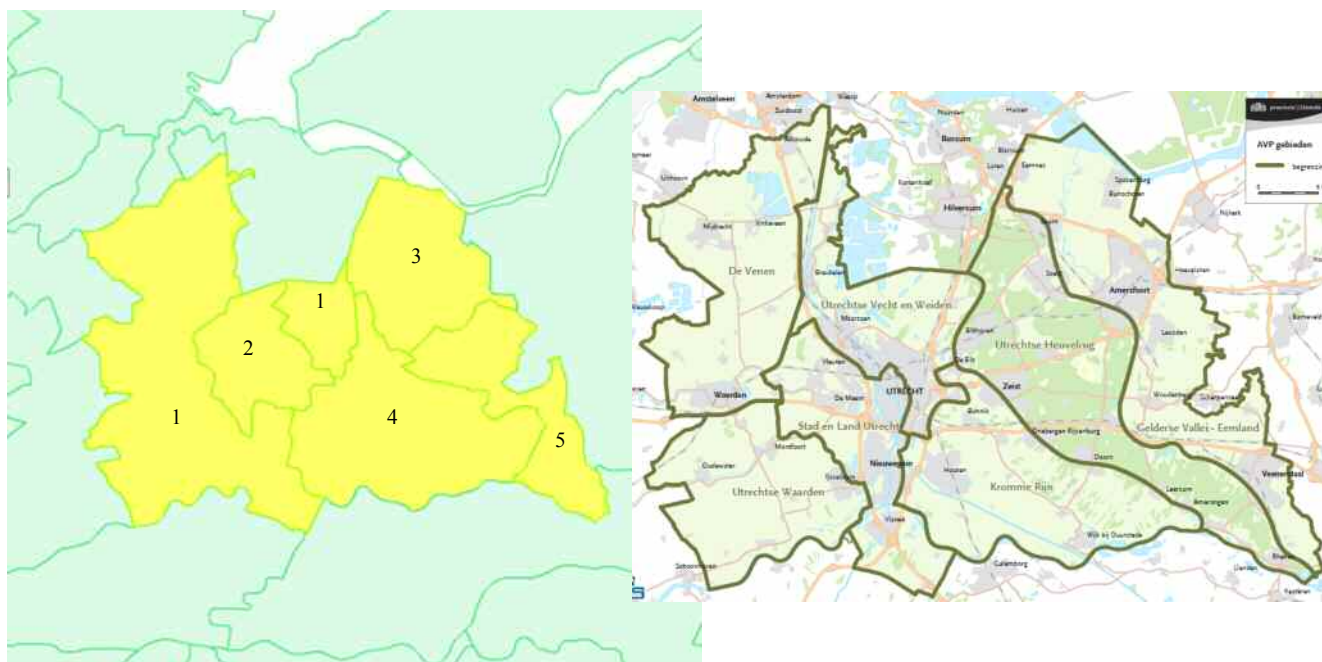
Tijdens de vergadering van de Statencommissie RGW op 11 oktober is met het oog op de discussie over een landbouwvisie gevraagd om een overzicht van cijfers en feiten over de landbouw in de provincie Utrecht. Als aspecten die in dit overzicht in elk geval aandacht verdienen, zijn genoemd de economische betekenis van de landbouw en de agribusiness, de betekenis van de verschillende sectoren en de betekenis van biologische landbouw en de verbrede landbouw. Ook is gevraagd naar de ontwikkelingen in Europa en op wereldschaal die voor de Utrechtse landbouw relevant zijn.

De afdelingen Groen en Bodem en Water hebben gehoor gegeven aan dit verzoek, en hebben onderstaande gegevens verzameld.

Om deze notitie beknopt en overzichtelijk te houden zijn wij bij de presentie uitgegaan van cijfers en ontwikkelingen op provinciaal niveau. Waar relevant zijn naast de provinciebrede cijfers specifieke feiten en ontwikkelingen per sector of deelgebied belicht. Wanneer in dit document gesproken wordt over de landbouw, wordt hiermee zowel de land- als de tuinbouw bedoeld.

Als gegevensbronnen hebben wij CBS statline, diverse LEI rapporten en het LISA werkgelegenheidsregister gebruikt.

Het CBS maakt gebruik van een andere gebiedsindeling dan in de provincie vaak wordt gebruikt (AVP-gebieden). In het onderstaande figuur zijn de CBS-gebieden (links) weergegeven.



Figuur 1. Gebiedsindeling volgens CBS (links) en zoals vaak gebruikt voor de provincie (rechts)

1. *Westelijk weidegebied*
2. *Centraal tuinbouwgebied*
3. *Eemland*
4. *Kromme Rijnstreek en Heuvelrug*
5. *Zandgebied*

Landgebruik

Tabel 1. Landgebruik in de provincie Utrecht in 1996 en 2006 (Bron: CBS – Bodemgebruik)

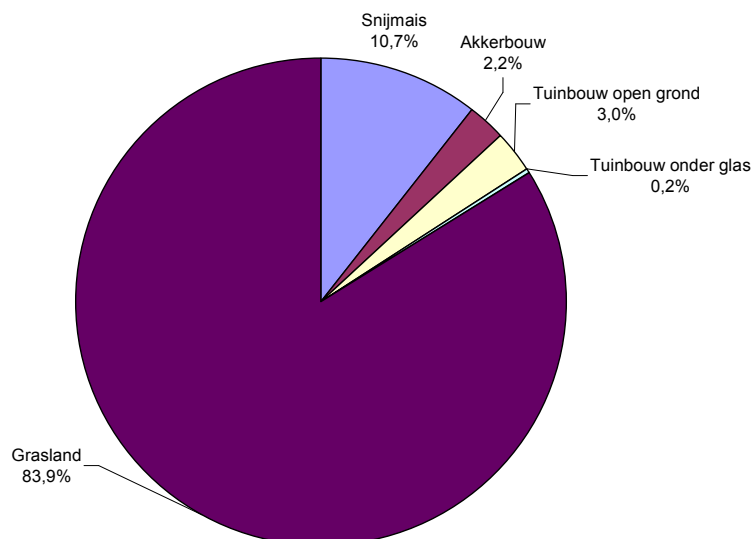
	Oppervlak 1996 (hectare)	Oppervlak 2006 (hectare)	Toename/afname (%)
Verkeesterrein	5.029	5.625	+10,6
(Semi-)bebouwd terrein ¹	20.690	24.160	+16,8
Recreatieterrein	4.870	5.230	+6,9
Agrarisch terrein	84.453	82.833	-2,0
Bos en open natuurlijk terrein	20.624	20.533	-0,4
Binnenwater	7.731	6.530	-18,4
Totale oppervlakte	143.424	144.912	+1,0

1. Semi-bebouwd terrein is terrein met een zekere mate van verharding, maar wat niet in gebruik is als verkeesterrein of bebouwd terrein.

Het grootste gedeelte van de provincie Utrecht bestaat uit agrarisch terrein (zie tabel 1). Het oppervlak voor agrarisch terrein is tussen 1996 en 2006 licht afgenomen, terwijl de oppervlaktes voor (semi-)bebouwd-, verkeers- en recreatieterrein zijn toegenomen.

Door de gemeentelijke herindeling die heeft plaatsgevonden in 2003 (waarbij Vianen bij de provincie Utrecht kwam en Loosdrecht naar Noord-Holland ging), geven de cijfers in tabel 1 een licht vertekend beeld. Deze gemeentelijke herindeling verklaart waarom het totaal oppervlak van de provincie is toegenomen en het oppervlak binnenwater is afgenomen. Daarnaast heeft het gebied rond Loosdrecht meer natuur en minder agrarisch terrein dan het gebied rond Vianen. Dit kan verklaren waarom het oppervlak bos en open natuurlijk terrein is afgenomen, ondanks de aankopen van natuur voor de EHS (2119 ha tussen 2001 en 2008).

De verdeling over de verschillende soorten terrein in Utrecht komt grotendeels overeen met het gemiddelde van Nederland, met de uitzondering dat er meer bebouwd terrein is in de provincie Utrecht.



Figuur 2. Overzicht van het gebruik van het agrarisch terrein in de provincie Utrecht in 2009 (Bron: CBS – Bodemgebruik en Landbouwelling)

Het merendeel van het Utrechtse agrarisch terrein wordt gebruikt ten behoeve van de veehouderij, namelijk als grasland en snijmais. Akkerbouw en tuinbouw gebruiken een klein deel van het Utrechts agrarisch terrein. Onder tuinbouw open grond valt vooral de blijvende teelt, oftewel fruit- en boomteelt. De verdeling zoals te zien in figuur 2 wijkt nauwelijks af van de verdelingen sinds 2000.

Aantal bedrijven en veestapel**Tabel 2. Aantal bedrijven per hoofdbedrijfstype in Nederland en de provincie Utrecht in 2000 en 2009** (Bron: CBS – Landbouwtelling)

	Nederland			Provincie Utrecht		
	2000	2009	Toename/ afname (%)	2000	2009	Toename/ afname (%)
Akkerbouwbedrijven	13.666	10.923	-20	62	56	-10
Tuinbouwbedrijven	13.332	7.966	-40	199	93	-53
Blijvende teeltbedrijven	5.117	4.257	-17	283	211	-25
Graasdierbedrijven	47.025	38.299	-19	2.763	2.266	-18
Hokdierbedrijven	8.195	5.336	-35	223	126	-44
Gewassencombinaties	2.120	1.320	-38	39	26	-33
Veeteeltcombinaties	3.115	1.480	-52	168	97	-42
Gewassen- /veeteeltcombinaties	4.820	3.427	-29	84	73	-13
Totaal	97.390	73.008	-25	3.821	2.948	-23

Het gaat hier om bedrijven met agrarische productie, hoofdvestiging in Nederland en een economische omvang van minstens 3 NGE (Nederlandse Grootte Eenheid). (< 3 NGE zijn zeer kleine bedrijven, bijvoorbeeld 2 melkkoeien of 2 are groene paprika).

Graasdieren zijn vooral runderen, schapen en geiten. Hokdieren zijn vooral varkens en kippen.

In de provincie Utrecht worden ten opzichte van Nederland relatief veel rundvee en schapen gehouden. De melkveehouderij is dan ook veruit de belangrijkste sector in Utrecht (zie tabel 2 en 3). In het Groene Hart en Eemland zijn andere sectoren nauwelijks van belang.

In de Gelderse Vallei is naast de melkveehouderij ook de intensieve veehouderij (varkens en kippen) van belang. Desondanks leeft slechts 2,4% van alle Nederlandse varkens en 1,9% van alle Nederlandse kippen in de provincie Utrecht.

In het Krommerijng gebied is de fruitteelt een belangrijke sector naast de melkveehouderij. 5,7% van het totale areaal voor fruit- en boomteelt bevindt zich in de provincie Utrecht.

Naast enkele verspreide glastuinbouwbedrijven vinden we de glastuinbouwbedrijven vooral in de concentratiegebieden Harmelerwaard en Polder de Derde Bedijking bij Mijdrecht. Het totale glastuinbouwareaal in Utrecht is 144 ha. Dit is 1,4 % van het totale Nederlandse glastuinbouwareaal.

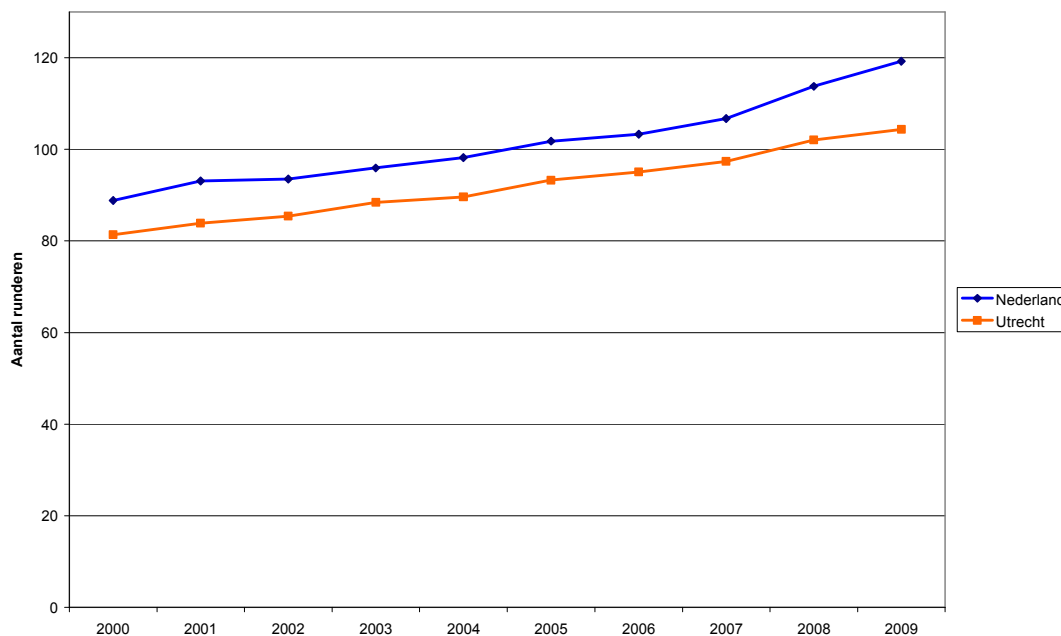
Tabel 3. Het aantal dieren in Nederland en de provincie Utrecht in 2000 en 2009 (Bron: CBS – Landbouwtelling)

	Nederland			Provincie Utrecht		
	2000	2009	Toename/ afname (%)	2000	2009	Toename/ afname (%)
Paarden en pony's ¹	117.497	144.924	+23,34	4.958	7.010	+41,39
Rundvee: melk- en fokvee	2.906.952	2.774.551	-4,55	153.530	148.893	-3,02
Rundvee: vlees- en weidevee	1.161.865	1.193.048	+2,68	53.931	54.676	+1,38
Schapen	1.305.037	1.116.609	-14,44	75.205	64.888	-13,72
Geiten	178.571	374.184	+109,54	7.365	19.282	+161,81
Varkens	13.117.814	12.186.453	-7,10	358.238	291.238	-18,70
Kippen	104.014.665	96.859.484	-6,88	1.791.186	1.772.387	-1,05

1. Het gaat hier alleen om paarden en pony's op landbouwbedrijven.

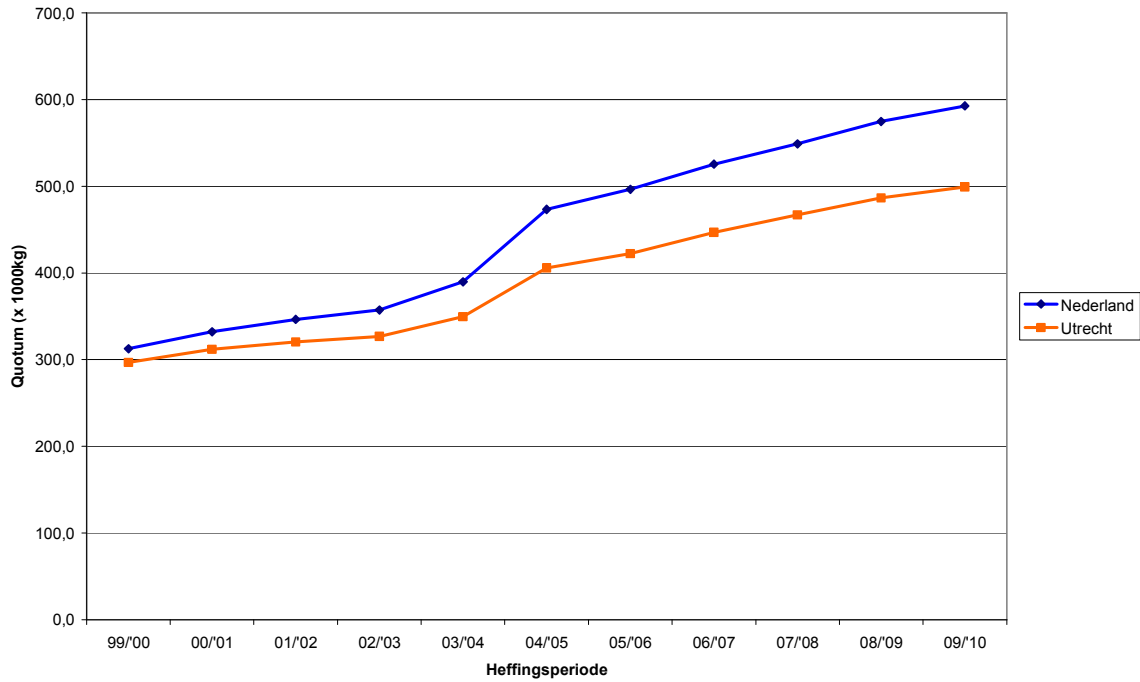
Schaalgrootte

Zoals in figuur 3 te zien is, zijn Utrechtse rundveehouderijbedrijven iets kleiner dan gemiddeld in Nederland. Utrechtse bedrijven met melk- en fokrundvee en vlees- en weiderundvee verschillen weinig in gemiddelde grootte, met respectievelijk gemiddeld 90 en 87 dieren in 2009.



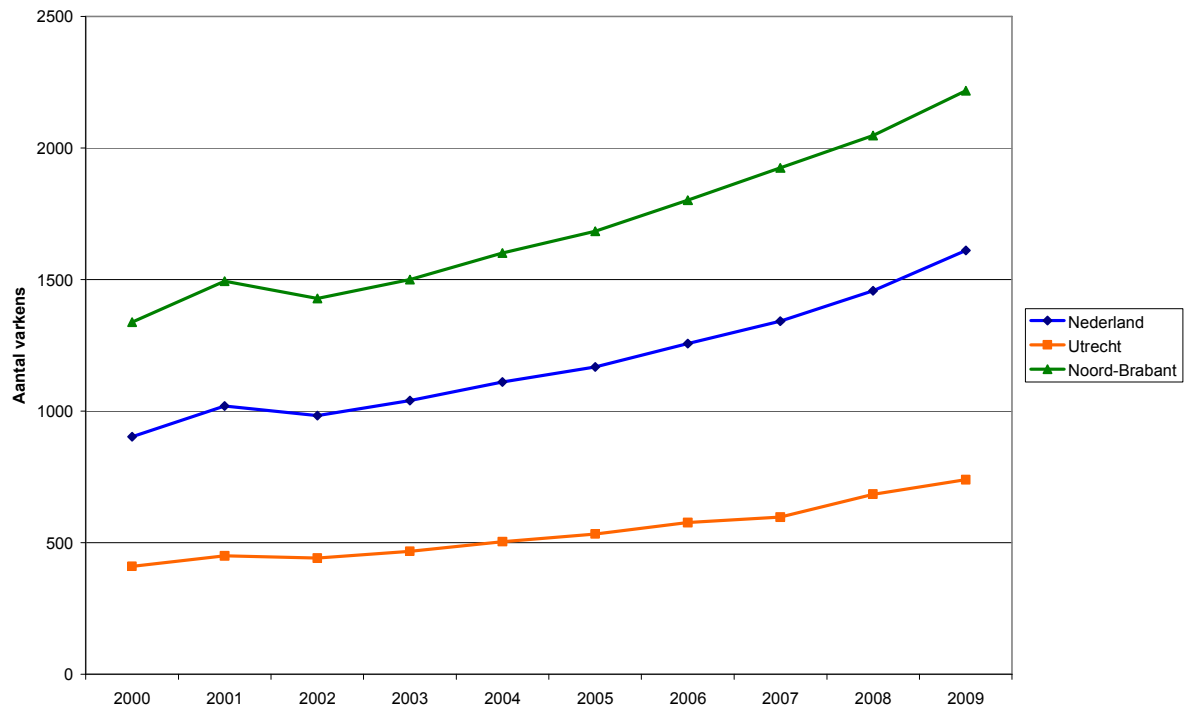
Figuur 3. Gemiddeld aantal runderen per rundveebedrijf in Nederland en de provincie Utrecht (Bron: CBS – Landbouwtelling)

Ook melkveebedrijven groeien, en daarmee het melkquotum per houder (figuur 4). Hoewel de totale hoeveelheid melkquotum van de provincie Utrecht nagenoeg gelijk is gebleven de afgelopen 10 jaar (634.390.000 kg), is het aantal quotumhouders afgenomen. Vooral in de categorieën met kleinere bedrijven is dit duidelijk zichtbaar. Het aantal bedrijven met een quotum onder de 100.000 kg is met 86% gedaald, het aantal bedrijven in de categorie 300.000-399.000 is met 52% gedaald.

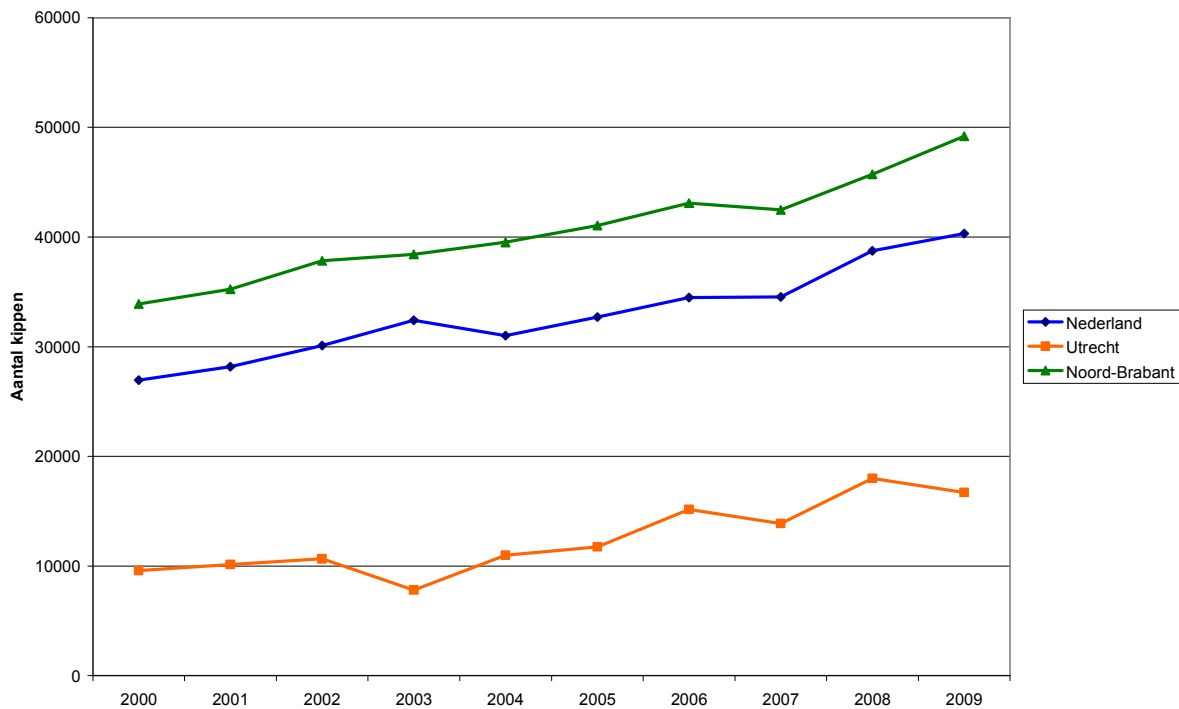


Figuur 4. Gemiddeld quotum per quotumhouder in Nederland en de provincie Utrecht
(Bron: Productschap Zuivel – Statistiek melkveehouderij)

Dat Utrechtse veehouderijbedrijven kleiner zijn geldt zeker ook voor de bedrijven met varkens en kippen, zoals te zien is in de figuren 4 en 5. Vleeskuikenbedrijven en leghennenbedrijven verschillen weinig in grootte, op deze bedrijven zijn ongeveer 17.000 dieren in 2009. Utrechtse varkensbedrijven die biggen houden hebben de meeste dieren (1057), gevolgd door vleesvarken- en fokvarkenbedrijven (respectievelijk 447 en 276 dieren).



Figuur 5. Gemiddeld aantal varkens per varkensbedrijf in Nederland en de provincie Utrecht
(Bron: CBS – Landbouwtelling)



Figuur 6. Gemiddeld aantal kippen per kippenbedrijf in Nederland en de provincie Utrecht
(Bron: CBS – Landbouwtelling)

Niet alleen het aantal dieren op bedrijven stijgt, maar ook het oppervlak aan cultuurgrond, zoals te zien is in tabel 4. Ook blijkt dat hoewel Utrechtse bedrijven minder dieren per bedrijf hebben dan gemiddeld, ze wel meer cultuurgrond hebben. Dit kan te verklaren zijn doordat in andere provincies meer intensieve veehouderijbedrijven liggen die veel dieren hebben, maar een klein areaal cultuurgrond.

De afname van bedrijven in de categorie 10-30 ha en de toename van bedrijven in de categorie 30 ha of meer weerspiegelt de schaalvergroting van de grondgebonden melkveebedrijven.

Tabel 4 geeft ook aan dat ook in de provincie Utrecht een aantal zeer kleine bedrijven is. Dit zijn vaak bedrijven van oudere veehouders die in ruste zijn, maar waar nog enkele dieren worden gehouden.

Tabel 4. Gemiddelde oppervlakte cultuurgrond van bedrijven met grasland in Nederland en de provincie Utrecht in 2000 en 2009 (Bron: CBS – Landbouwtelling)

	Nederland				Utrecht			
	2000		2009		2000		2009	
	Aantal	Aandeel (%)	Aantal	Aandeel (%)	Aantal	Aandeel (%)	Aantal	Aandeel (%)
0,01 tot 1 ha	5.641	9,2	4.769	10,2	123	3,8	83	3,3
1 tot 5 ha	16.988	27,6	12.687	27,2	587	18,2	453	18,0
5 tot 10 ha	9.912	16,1	7.146	15,3	488	15,1	367	14,6
10 tot 30 ha	19.760	32,1	12.139	26,0	1.448	44,8	922	36,6
30 ha of meer	9.203	15,0	9.881	21,2	584	18,1	691	27,5
Totaal	61.504	100	46.622	100	3.230	100	2.516	100

Verbrede landbouw

In tabel 5 is het aantal bedrijven met een verbredingsactiviteit in de provincie Utrecht weergegeven. Vooral agrarisch natuur- en landschapsbeheer komt veel voor. De geschatte omzet van deze tak per bedrijf is echter wel het laagst (zie tabel 10). Het percentage bedrijven wat zich bezig houdt met verbredingsactiviteiten is de afgelopen 10 jaar gestegen.

Tabel 5. Het aantal bedrijven met een verbredingsactiviteit (in aantallen, en in aandeel van het totaal aantal landbouwbedrijven) in Nederland en de provincie Utrecht in 1999 en 2009 (Bron: CBS – Landbouw)

	Nederland				Provincie Utrecht			
	1999 Aantal	Aandeel (%)	2009 Aantal	Aandeel (%)	1999 Aantal	Aandeel (%)	2009 Aantal	Aandeel (%)
Verkoop aan huis ¹	3.369	3,32	2.252	3,08	131	3,31	103	3,49
Stalling van goederen of dieren	1.830	1,80	2.193	3,00	135	3,41	186	6,31
Agrotoerisme	2.241	2,21	2.237	3,06	80	2,02	120	4,07
Verwerking landbouwproducten ²	1.169	1,15	731	1,00	49	1,24	54	1,83
Zorglandbouw	474	0,47	707	0,97	20	0,51	36	1,22
Loonwerk voor derden	-	-	2.180	2,99	-	-	142	4,82
Agrarisch natuurbeheer	4.715	4,64	5.773	7,91	285	7,20	534	18,11
Agrarische kinderopvang	-	-	64	0,09	-	-	7	0,24
Boerderij educatie	-	-	108	0,15	-	-	5	0,17

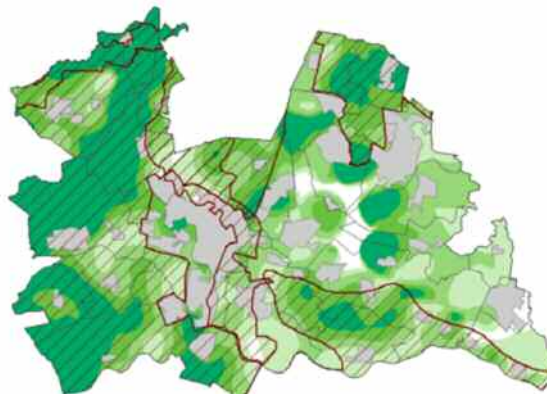
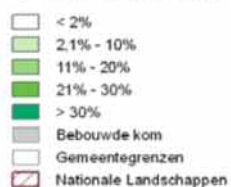
Het totaal aantal bedrijven wat aan verbreding doet is minder dan de som van alle categorieën, omdat een bedrijf meerdere verbredingsactiviteiten kan hebben.

1. Verkoop aan huis: verkoop van landbouwproducten (van eigen en/of ander bedrijf) aan consument of detailhandel. Het gaat niet om gezamenlijk afzetten aan groothandels of veilingen.

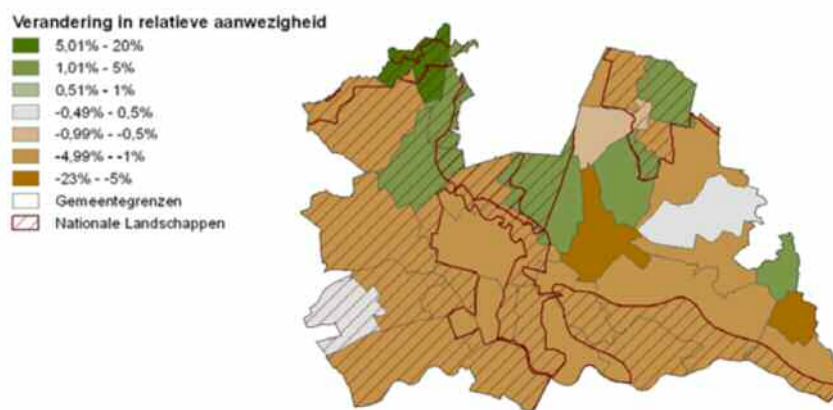
2. Verwerking van landbouwproducten: verwerken van een ruw landbouwproduct tot een ander nieuw product bedoeld voor de markt (melk tot kaas, aardbeien tot jam, fruit tot sap). Het maakt niet uit waar het ruwe product vandaan komt. Het gaat niet om schoonmaken, snijden, verpakken, etc.

Zoals te zien is in figuur 7 komen de meeste verbredingsactiviteiten voor in het westen van de provincie. Het gaat hier vooral om agrarisch natuurbeheer, in het kader van weidevogelbescherming. Maar in het noorden vindt een ontwikkeling plaats, zoals te zien is in figuur 8.

% van landbouwbedrijven



Figuur 7. Verhouding verbredingsactiviteiten ten opzichte van het totaal aantal landbouwbedrijven in de provincie Utrecht, in 2009 (Bron: Kijk op multifunctionele landbouw, Ontwikkelingen per provincie – LEI, 2010)



Figuur 8. Ontwikkeling aantal verbredingsactiviteiten per gemeente in de provincie Utrecht over de periode 2005-2009 (Bron: Kijk op multifunctionele landbouw, Ontwikkelingen per provincie – LEI, 2010)

Het grootste deel van de bedrijven met een verbredingsactiviteit in de provincie Utrecht haalt uit de verbredingsactiviteit minder dan 10% van de opbrengst (t.o.v. de totale bruto bedrijfsopbrengst incl. subsidies). 9% van de bedrijven haalt meer dan 50% van de opbrengst uit de verbredingsactiviteit (Bron: CBS – Landbouw).

Tussen 2007 en 2009 is de omzet toegenomen (met uitzondering van de omzet van natuurbeheer), ondanks dat het aantal bedrijven met verbredingsactiviteiten licht gedaald is.

Tabel 6. Overzicht van omzetschattingen van bedrijven met een verbredingsactiviteit in de provincie Utrecht voor 2007-2009 (Bron: Kijk op multifunctionele landbouw, Ontwikkelingen per provincie – LEI, 2010)

	Aantal bedrijven		Per bedrijf (x 1.000 euro)	Omzet provincie Utrecht (mln. euro)		Omzet Nederland (mln. euro)
	2007	2009		2007	2009	
Zorgboerderijen	30	36	60-85	1,8	2,6	51,4
Boerderijverkoop	122	103	42-70	3,8	5,9	129,9
Natuurbeheer	546	534	5-7	3,8	3,1	33,4
Recreatie en toerisme	125	120	38-48	3,8	5,2	94,8
Totaal				13,2	16,8	309,5

Omzetrange en aantal bedrijven zijn niet vermenigvuldigbaar. Dit geldt ook voor het totaal aantal verbrede bedrijven. De meeste bedrijven hebben meerdere verbredingsactiviteiten.

Naast schaalvergroting of verbreding kiezen boeren ook voor een baan buitenshuis. Landelijk gezien is het aantal bedrijfshoofden wat een nevenberoep buiten de landbouw heeft toegenomen van 17% in 1970 tot 29% in 2006. Hoewel dit vooral in Gelderland, Overijssel en Zeeland is, hebben ook 20-40% van de Utrechtse boeren een nevenberoep buiten de landbouw (Bron: Kleinschalige landbouw biedt kansen voor landschap - Wim de Regt en Rienk Kuiper (Milieu- en Natuurplanbureau), 2006). Voor het gezinsinkomen en de bedrijfscontinuïteit kan ook het inkomen dat andere gezinsleden dan het bedrijfshoofd buiten de landbouw verdienen van belang zijn.

Biologische landbouw

In de provincie Utrecht zijn in 2010 in totaal 91 biologische bedrijven. De afgelopen 8 jaar is het aantal biologische bedrijven gestegen van 74 naar 91, van 2,1% naar ruim 3% van het totaal aantal bedrijven (zie tabel 7).

Het merendeel van de Utrechtse biologische veehouderijbedrijven houdt melkvee en/of pluimvee. Er zijn ook een aantal biologische fruitteeltbedrijven (16 in 2008) (Bron: Actieprogramma dierlijke sectoren biologische landbouw in de provincie Utrecht – Louis Bolk Instituut, augustus 2009).

Van het biologische areaal is het merendeel grasland (1507 ha in 2008, dit is 2,8% van het totale graslandareaal in de provincie Utrecht, en 4,2% van het Nederlandse biologische graslandareaal) (Bron: Biorapportage Utrecht – LEI, 2008).

Tabel 7. Aantal biologische landbouwbedrijven in de provincie Utrecht (Bron: Skal)

	Aantal biologische bedrijven	Totaal aantal bedrijven	Aandeel biologisch (%)
2002	74	3.565	2,1
2003	78	3.400	2,3
2004	79	3.336	2,4
2005	81	3.244	2,5
2006	86	3.121	2,8
2007	91	3.050	3,0
2008	87	3.000	2,9
2009	88	2.948	3,0
2010	91	-	

In de provincie Utrecht wordt per persoon per jaar €42,60 aan biologisch voedsel besteed, ten opzichte van €36,10 gemiddeld in Nederland. Utrecht staat hiermee op de 4^e plaats van de provincies. De meeste biologische voedingsmiddelen worden gekocht in supermarkten en natuurvoedingswinkels (Bron: Biorapportage Utrecht – LEI, 2008).

Leeftijdsopbouw en bedrijfsopvolging

Zoals te zien is in tabel 8 waren in 1999 en 2004 de boeren in de provincie Utrecht gemiddeld ouder dan in Nederland. Daarnaast stijgt het aandeel oudere boeren in de provincie Utrecht, net als in Nederland.

Omdat veel landbouwbedrijven de vorm van een maatschap hebben, waarin zowel ouder als zoon/dochter zitten, kan tabel 8 een licht vertekend beeld van de werkelijkheid geven. Vaak is naast het oudere bedrijfshoofd dus een jongere zoon of dochter werkzaam.

Tabel 8. Leeftijdsopbouw van agrarische bedrijfshoofden in Nederland en de provincie Utrecht in 1999 en 2004 (Bron: CBS – Landbouwtelling)

	Nederland				Provincie Utrecht			
	1999		2004		1999		2004	
	Aantal	Aandeel (%)	Aantal	Aandeel (%)	Aantal	Aandeel (%)	Aantal	Aandeel (%)
< 40 jaar	16.385	16,9	10.292	12,9	565	14,9	374	11,7
40-55 jaar	35.472	36,5	31.468	39,4	1.347	35,6	1.173	36,8
> 55 jaar	45.294	46,6	38.129	47,7	1.876	49,5	1.641	51,5
Totaal	97.151	100	79.889	100	3.788	100	3.188	100

Ondanks dat het aandeel oudere boeren stijgt, daalt het aandeel boeren dat boven de 50 is en een bedrijfsopvolger heeft. In 1996 had 24% van de Utrechtse boeren boven de 50 een bedrijfsopvolger van 16 jaar of ouder, in 2000 was dit 20,3%. Deze percentages liggen wel hoger dan het Nederlands gemiddelde. Gemiddeld in Nederland had in 1996 22,7% van de boeren boven de 50 een opvolger, in 2000 was dit 18,8% (Bronnen: CBS – Landbouwtelling). Recentere gegevens zijn momenteel nog niet beschikbaar.

Landbouwstructuur en verkaveling

In Utrecht is het aantal kavels per bedrijf tussen 1999 en 2008 toegenomen van gemiddeld 4 naar 6 bij een gelijkblijvende kavelgrootte van 4 hectare (Bron: CBS Landbouwtelling, bewerking LEI). Dit is te verklaren uit de schaalvergroting. Bij bedrijfsvergroting zal de boer er niet altijd in slagen om kavels te kopen of te pachten die aansluiten bij de kavels die al bij hem in gebruik zijn. Dit betekent dus dat de verkaveling ook gebieden die nu een goede verkaveling hebben (zoals de Lopikerwaard, waar pas een landinrichting is geweest) gaandeweg weer kan verslechteren. Het initiëren van landinrichting en het stimuleren van kavelruil is een taak van de provincie.

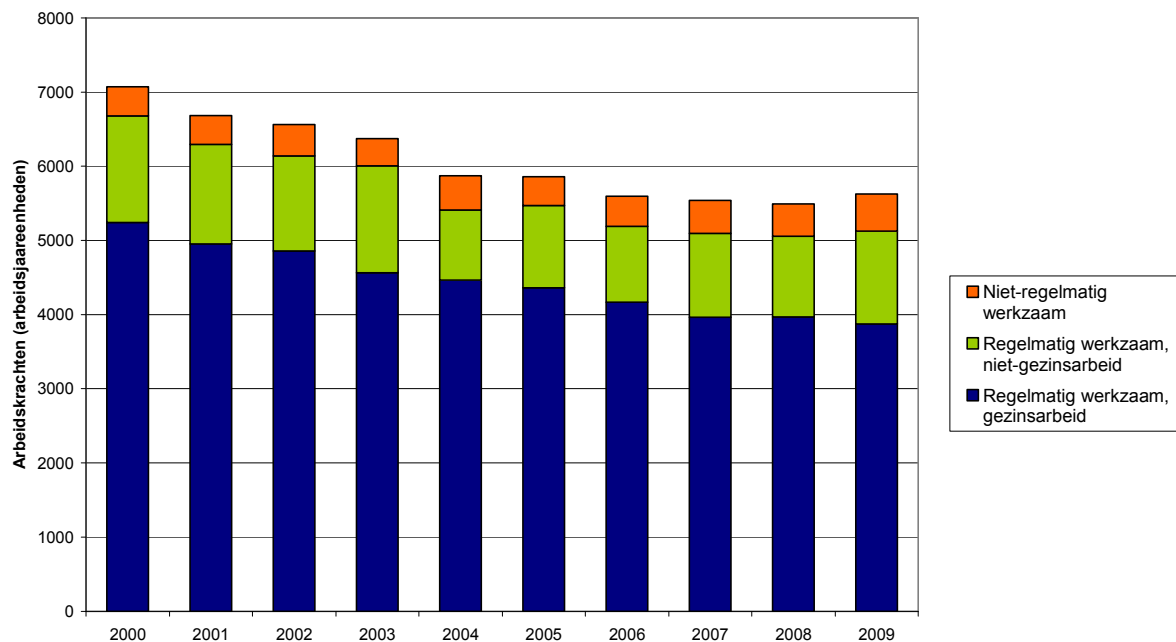
Nadere informatie over landbouwstructuur is nog niet beschikbaar.

Economie en werkgelegenheid

Figuur 9 geeft de ontwikkeling van de werkgelegenheid in de Utrechtse landbouw weer. De werkgelegenheid in de landbouw vertoont in Utrecht (net als op nationaal niveau) een dalende trend. Ongeveer de helft van de werkgelegenheid in de Utrechtse landbouw is in het Westelijk Weidegebied.

In Utrecht was in 2009 1,4 % van de beroepsbevolking werkzaam in de landbouw (Nederland 3,0%) (Bron: LISA 2009).

Uit figuur 9 blijkt ook dat in Utrecht in het grootste deel van de arbeidsbehoefte in de land- en tuinbouw wordt voorzien door gezinsarbeid. Er is op dit punt wel verschil tussen de sectoren. In de melkveehouderij en intensieve veehouderij wordt beperkt gebruik gemaakt van vreemde arbeid. In de fruitteelt en met name in de glastuinbouw wordt veel meer gebruik gemaakt van arbeidskrachten buiten het gezin. Bij vergaande schaalvergroting zal ook in de veehouderij meer gebruik gemaakt gaan worden van vreemde arbeid. De behoefte aan vreemde arbeid bestaat vaak uit laaggeschoolde arbeid waarvoor in de regio geen belangstelling is. We zien dan ook (vooral in de tuinbouw) een toenemende trend dat in de behoefte aan al dan niet tijdelijke arbeidkrachten wordt voorzien door werving in Oost Europese landen. Dit verschijnsel kan voor het ruimtelijk beleid relevant zijn vanwege de huisvestingsopgave die uit deze arbeidsmigratie voortvloeit.



Figuur 9. Arbeidskrachten in arbeidsjaareenheden (aje) in landbouw, bosbouw en visserij in de provincie Utrecht (Bron: CBS – Landbouwtelling)

Regelmatig werkzame arbeidskrachten: arbeidskrachten die werkzaam zijn met een contract voor onbepaalde tijd.

Tabel 9 geeft de bijdrage van de Nederlandse en Utrechtse landbouw aan het bruto nationaal product (BNP) respectievelijk het bruto regionaal product (BRP). Het procentuele aandeel in de totale economie is zowel op nationaal niveau als op provinciaal niveau afgenomen. We zien ook dat de bijdrage van de landbouw aan de economie in Utrecht ruim twee keer zo laag is als voor heel Nederland. De bijdrage van de landbouw aan de regionale economie is in Utrecht lager dan in alle andere provincies. Dit heeft te maken met het verstedelijkte karakter van de provincie Utrecht, maar ook met de afwezigheid van grote concentraties intensieve tuinbouw (greenports). In Zuid Holland ligt de procentuele bijdrage van de landbouw aan het BRP op 2,0 % tegenover Utrecht 0,81%. De belangrijkste oorzaak van dit verschil is de aanwezigheid van het Westlandse

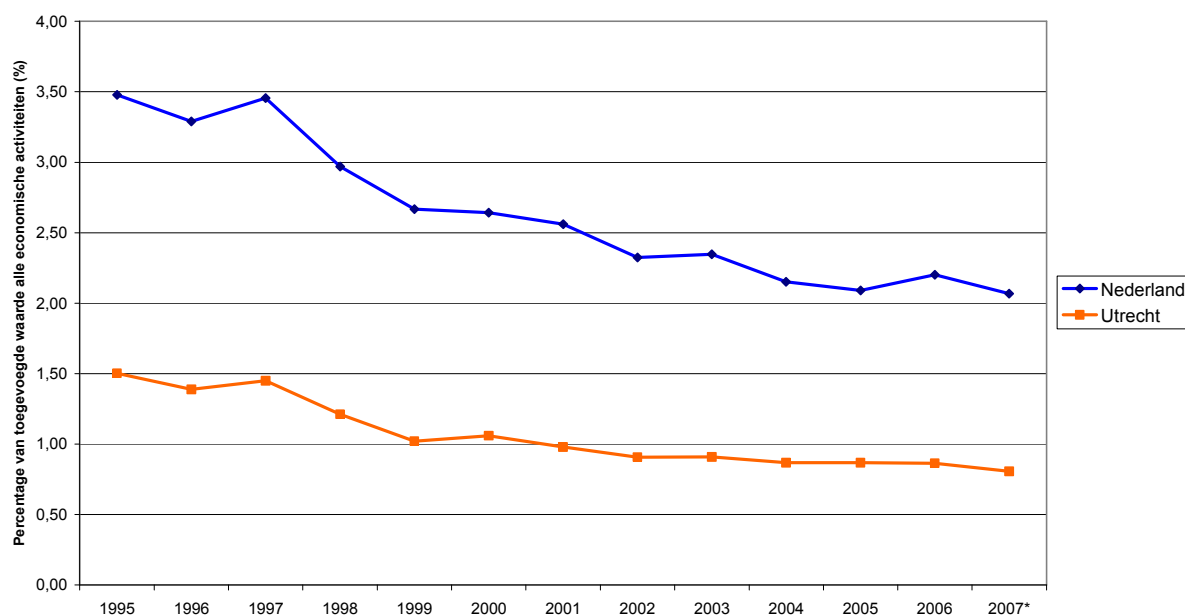
glastuinbouwgebied in Zuid-Holland, waar bijna de helft van de Nederlandse glastuinbouw is geconcentreerd.

Tabel 9. Het bruto nationaal product (BNP) en bruto regionaal product (BRP) van de provincie Utrecht en het aandeel van de landbouw daarin (Bron: CBS – Regionale rekeningen)

	Nederland			Provincie Utrecht		
	Alle economische activiteiten (mln. euro)	Landbouw, bosbouw en visserij ¹ (mln. euro)	Aandeel landbouw van alle ec. activiteiten (%)	Alle economische activiteiten (mln. euro)	Landbouw, bosbouw en visserij (mln. euro)	Aandeel landbouw van alle ec. activiteiten (%)
1995	275.686	9.587	3,48	22.418	337	1,50
1996	287.079	9.442	3,29	23.785	330	1,39
1997	306.539	10.596	3,46	25.332	367	1,45
1998	324.027	9.624	2,97	27.651	335	1,21
1999	344.335	9.182	2,67	30.261	309	1,02
2000	373.415	9.870	2,64	32.388	343	1,06
2001	397.556	10.177	2,56	35.033	343	0,98
2002	414.374	9.633	2,32	36.281	329	0,91
2003	425.256	9.978	2,35	36.751	334	0,91
2004	436.874	9.399	2,15	37.673	327	0,87
2005	456.182	9.535	2,09	39.183	340	0,87
2006	479.012	10.550	2,20	40.745	352	0,86
2007 ²	504.557	10.440	2,07	42.780	345	0,81

1. Landbouw, bosbouw en visserij: landbouw, jacht en dienstverlening voor landbouw en jacht (01), bosbouw en dienstverlening voor bosbouw (02), visserij, en kweken van vis en schaaldieren (05).

2. Voorlopige cijfers



Figuur 10. De bruto toegevoegde waarde van de landbouw als percentage van alle economische activiteiten in de provincie Utrecht en in Nederland (Bron: CBS – Regionale rekeningen)

Agribusiness

Voor de economische betekenis van de landbouw is niet alleen de werkgelegenheid en de toegevoegde waarde van de primaire landbouw zelf van belang, maar ook de van de landbouw afgeleide werkgelegenheid in de agribusiness. Met agribusiness wordt bedoeld alle aan de land- en tuinbouw gerelateerde activiteiten zoals veevoederleveranciers, mesthandel, landbouwmechanisatie, slachterijen, zuivelindustrie, fruitverwerking etc.

Uit de LEI publicatie *Het Nederlandse agrocomplex 2008* blijkt dat de aan de Nederlandse landbouw gerelateerde toeleverende en verwerkende industrie en de distributie van Nederlandse landbouwproducten goed was voor 225.000 arbeidsjaren; dat is 3,5 % van de totale werkgelegenheid in Nederland. De bijdrage van deze agribusiness aan het BNP in 2006 was 16,4 miljard euro, dat is 3,5% van het BNP.

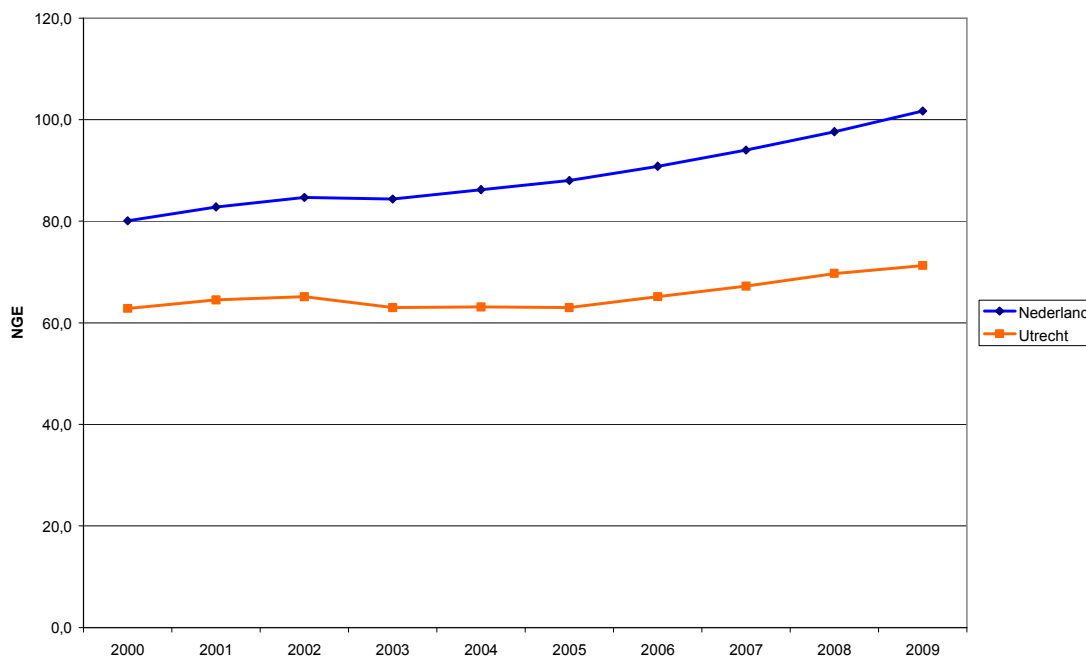
Het komt erop neer dat elke arbeidsplaats in de landbouw circa 1,3 arbeidsplaatsen in de agribusiness genereert. De LEI publicatie geeft alleen cijfers voor heel Nederland en geen uitsplitsing per provincie. Men mag er echter globaal vanuit gaan dat in Utrecht naast de 5.500 volledige arbeidsplaatsen in de landbouw ook nog zo'n 7.000 arbeidsplaatsen in de Utrechtse agribusiness zijn.

Economische omvang (NGE) per bedrijfstype

De gemiddelde economische omvang van landbouwbedrijven in de provincie Utrecht was in 2009 71,3 NGE (zie tabel 10). Dit ligt zeer dicht bij de grens van 70 NGE, wat ongeveer benodigd is voor het inkomen uit een gezinsbedrijf. De gemiddelde Utrechtse economische omvang is kleiner dan de Nederlandse (101,8 NGE).

De economische omvang van bedrijven zegt zowel iets over de absolute omvang, als over de specialisatiegraad. Zoals al eerder genoemd zijn Utrechtse bedrijven gemiddeld kleiner (in aantallen dieren). Dit zal deels het verschil tussen Nederland gemiddeld en Utrecht verklaren. Daarnaast zijn in provincies als Zuid-Holland en Noord-Brabant sterk gespecialiseerde bedrijven aanwezig (respectievelijk glastuinbouw en intensieve veehouderij). De gemiddelde economische omvang in deze provincies ligt daarom hoger (Zuid-Holland: 185 NGE, Noord-Brabant: 106 NGE in 2009) dan in de provincie Utrecht.

Zoals in figuur 11 te zien is stijgt de economische omvang van bedrijven. In de provincie Utrecht stijgt de economische omvang echter langzamer dan gemiddeld in Nederland.



Figuur 11. Gemiddelde economische omvang per bedrijf van alle bedrijfstypen in Nederland en de provincie Utrecht (Bron: CBS – Landbouwtelling)

Utrechtse tuinbouwbedrijven hebben gemiddeld een grote economische omvang, terwijl akkerbouwbedrijven een kleine economische omvang hebben. De meest voorkomende bedrijfssoort, het melkveebedrijf, valt onder de groep graasdierbedrijven met een gemiddelde economische omvang van 61,8 NGE. Op provinciaal niveau is een verdere onderverdeling op dit moment niet mogelijk, maar op landelijk niveau blijkt dat (sterk) gespecialiseerde melkveebedrijven een economische omvang hebben van ruim 100 NGE. Geitenbedrijven hebben een economische omvang van ongeveer 80 NGE. Bedrijven zoals schapen- en rundveevleesbedrijven hebben vaak een kleinere economische omvang (15-35 NGE) en brengen daarmee het gemiddelde voor de groep graasdierbedrijven omlaag. Het ligt in de lijn der verwachting dat hetzelfde geldt voor de provincie Utrecht.

Tabel 10. Gemiddelde economische omvang in NGE per bedrijf in Nederland en de provincie Utrecht in 2000 en 2009 (Bron: CBS – Landbouwtelling)

	Nederland			Provincie Utrecht		
	2000	2009	Toename/ afname (%)	2000	2009	Toename/ afname (%)
Alle bedrijfstypen	80,1	101,8	+27,0	62,8	71,3	+13,4
Akkerbouwbedrijven	57,4	57,5	+0,2	22,7	21,0	-7,1
Tuinbouwbedrijven	174,7	312,0	+78,6	162,7	256,7	+57,8
Blijvende teeltbedrijven	71,0	140,4	+97,7	62,9	96,5	+53,4
Graasdierbedrijven	59,9	66,1	+10,3	57,1	61,8	+8,2
Hokdierbedrijven	96,4	123,4	+27,9	59,6	91,3	+53,3
Gewassencombinaties	84,4	114,8	+36,0	50,9	43,8	-13,9
Veeteeltcombinaties	79,9	92,6	+15,9	62,5	83,9	+34,2
Gewassen- /veeteeltcombinaties	60,5	70,7	+16,8	49,9	52,7	+5,6

De NGE (Nederlandse Grootte Eenheid) is een economische maat voor de omvang van een agrarisch bedrijf gebaseerd op het verschil tussen opbrengsten en bijbehorende specifieke kosten; 1 NGE staat voor ongeveer 1400 euro. In de landbouwtelling wordt een ondergrens gehanteerd van 3 NGE (bijvoorbeeld een bedrijf met maximaal 2 melkkoeien of maximaal 2 are groene paprika).

Voor het inkomen van een gezinsbedrijf is ongeveer 70 NGE nodig. < 40 NGE is een klein bedrijf.

Inkomsten vanuit het Gemeenschappelijk Landbouwbeleid (GLB)

Naast inkomen uit het bedrijf ontvangen boeren ook subsidies van de EU, vanuit het Gemeenschappelijk Landbouwbeleid (GLB).

Het GLB van de EU is van grote betekenis voor de Utrechtse landbouw. Vooral bij melkveebedrijven, vleeskalverbedrijven en bedrijven met bepaalde akkerbouwgewassen zoals granen (inclusief snijmaïs) is de Europese inkomenssteun een belangrijk bestanddeel van het inkomen. Een gemiddeld Utrechts melkveebedrijf ontvangt per jaar ongeveer 20.000 euro Europese landbouwsubsidie.

Bij de komende hervorming van het GLB (na 2013) zal de subsidiesystematiek en ook de verdeling van de Europese landbouwsubsidies over de verschillende lidstaten veranderen. Op dit moment is er een groot verschil tussen landbouwsubsidies in de oude EU landen (EU15) en de landen die na 2000 zijn toegetreden. Een Nederlandse boer ontvangt circa 450 euro subsidie per hectare en een Poolse boer circa 200 euro. Het is evident dat in een toekomstig GLB deze bedragen meer in evenwicht gebracht zullen gaan worden. Daarnaast speelt dat in de Europese begrotingsdiscussie het GLB budget onder druk staat. Beide ontwikkelingen leiden ertoe dat GLB subsidies voor Nederlandse boeren in toekomst minder zullen worden.

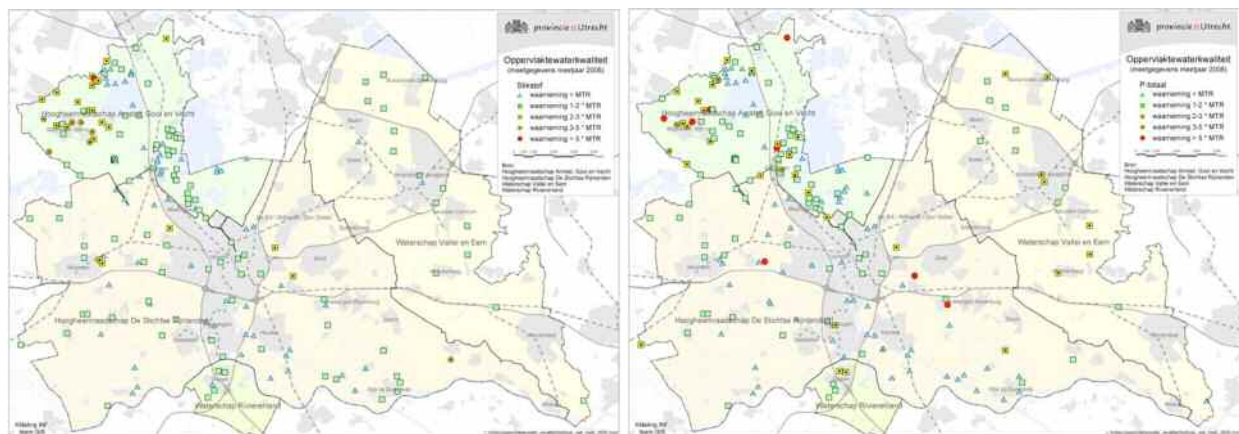
De EU commissaris voor landbouw Ciolos zal op 17 november zijn voorstellen voor het nieuwe GLB presenteren.

Milieu

Stikstof (nitraat) en fosfaat

Stikstof en fosfaat kunnen door uitspoeling terecht komen in het grond- en oppervlaktewater. Te hoge concentraties van stikstof en fosfaat in het grond- en oppervlaktewater kunnen ecologische processen ontregelen, en een bedreiging vormen voor drink- en zwembadwater.

Het grootste milieuprobleem in de provincie Utrecht zijn te hoge concentraties van stikstof en fosfaat in het oppervlaktewater (vermesting of eutrofiëring). In 2005 voldeed 23% van de meetpunten aan de normen voor deze nutriënten. Na 2005 lijkt de sterke verbetering van de afgelopen jaren zich geleidelijk door te zetten. Desondanks is in de Staat van Utrecht een rode kaart gegeven aan 'vermesting akker en weiland' en 'vermesting grondwaterbeschermingsgebieden', waarbij gekeken is naar stikstof en fosfaat in de bodem.



Figuur 12. Stikstof (links) en fosfaat (rechts) in het oppervlaktewater (Bron: Duurzame landbouw in Utrecht, Advies over de effectiviteit van het stimuleringsbeleid – CLM, 2009)
 Rood: overschrijding maximaal toelaatbaar risiconiveau (MTR) > 5x MTR
 Oranje: 3-5 X MTR
 Groen: 1-2 x MTR
 Geel: 2-3 x MTR
 Blauw: < MTR

Voor wat betreft het grondwater worden stikstofnormen (Kaderrichtlijn Water, Nitraatrichtlijn) vooral overschreden op zandgronden. Hoewel verwacht wordt dat Nederland in 2015 aan deze normen zal kunnen voldoen, zal dit vooral voor zandgebieden lastig zijn. Vooral in delen van de Gelderse Vallei is er sprake van verzadiging van de bodem met fosfaat, waardoor de kans dat dit terecht komt in het grondwater groter wordt.

De bijdrage van de landbouw aan de belasting met stikstof en fosfaat van het grond- en oppervlaktewater varieert, maar kan lokaal oplopen tot 75%. In de Veenweidegebieden kan de bijdrage van de landbouw aan het stikstof en fosfaat in het water variëren tussen de 20 en 80% (Bron: Duurzame landbouw in Utrecht, Advies over de effectiviteit van het stimuleringsbeleid – CLM, 2009).

Ammoniak

Ammoniak is mede de oorzaak van de verzuring en vermesting van ecosystemen. Verzuring veroorzaakt een verhoogde mobiliteit van toxische metalen zoals aluminium. Vermesting is de verrijking van het milieu met voedingsstoffen, zoals nitraat dat in de bodem door omzetting van ammoniak ontstaat. Een overmaat aan voedingsstoffen ontregelt ecologische processen in bodem, grond- en oppervlaktewater.

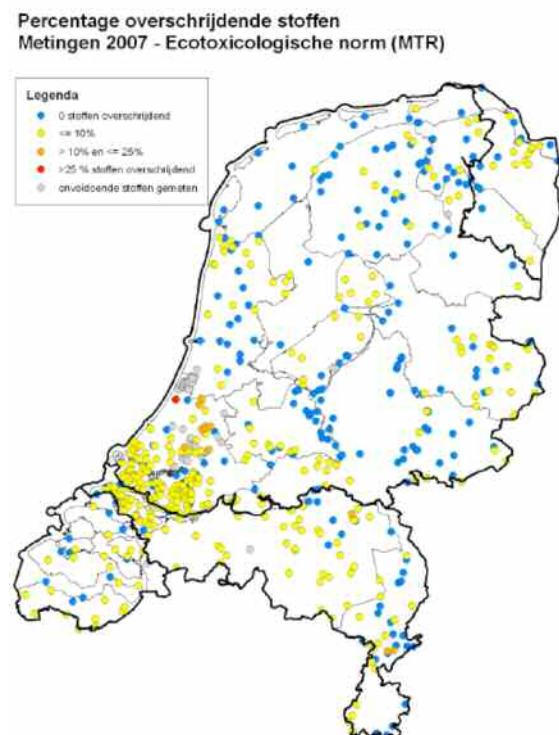
In de landbouw komt ammoniak vrij uit stallen en mestopslagen, bij weidegang van het vee en tijdens het bemesten van de bouw- en weilanden. Ammoniak uit de landbouw droeg in 2009 voor ca. 60% bij aan de totale stikstofdepositie op de Utrechtse Natuur (Planbureau Leefomgeving 2010). Andere bronnen van stikstofdepositie zijn het verkeer,

huishoudens en industrie. Bij deze bronnen wordt de stikstof overigens niet als ammoniak, maar als stikstofdioxide uitgestoten.

Op landelijk en provinciaal niveau worden maatregelen voorbereid om de stikstofemissies vanuit de landbouw en het verkeer verder te reduceren (de Programmatische Aanpak Stikstof).

Gewasbeschermingsmiddelen

In de provincie Utrecht worden de meeste gewasbeschermingsmiddelen gebruikt in de fruitteelt en de glastuinbouw, en in mindere mate voor snijmaïs. Op grasland worden weinig gewasbeschermingsmiddelen gebruikt. Zoals eerder gezegd komt fruitteelt vooral voor in het Krommerijengebied, en glastuinbouw bij Harmelen en Mijdrecht. In de Gelderse Vallei worden nauwelijks gewasbeschermingsmiddelen aangetroffen. Dit is ook te zien in figuur 13 (Bron: Duurzame landbouw in Utrecht, Advies over de effectiviteit van het stimuleringsbeleid – CLM, 2009).



Figuur 13. Gewasbeschermingsmiddelen in het oppervlaktewater (Bron: Duurzame landbouw in Utrecht, Advies over de effectiviteit van het stimuleringsbeleid – CLM, 2009)

Broeikasgassen

De belangrijkste broeikasgassen uit de landbouw zijn methaan, lachgas en kooldioxide. Deze worden vooral geproduceerd bij het gebruik van kunstmest en dierlijke mest, de teelt van krachtvoergrondstoffen en de pensfermentatie. De Utrechtse landbouw produceert 1,4 Mton CO₂-equivalenten, dit is 15% van de totale uitstoot in de provincie (dit is inclusief de emissies die vrijkomen bij de productie van grondstoffen, wat vaak buiten de provincie plaatsvindt). Als de mineralisatie van veen ook wordt toegerekend aan de landbouw stijgt het aandeel naar 17%.

De emissie van broeikasgassen uit de landbouw is tussen 1990 en 2006 met 20% gedaald. Dit is het gevolg van een toenemende efficiëntie in de (melk)veehouderij en een afnemend aantal dieren (Bron: Duurzame landbouw in Utrecht, Advies over de effectiviteit van het stimuleringsbeleid – CLM, 2009).

Fijn stof

Fijn stof zijn zeer kleine stofdeeltjes in de lucht die een ongunstig effect hebben op de gezondheid van mensen. Fijn stof kan in de lucht komen door emissie uit stallen, maar bijvoorbeeld ook door winderosie. Landelijk bedraagt de bijdrage van de landbouw aan de fijn stofemissie naar schatting 20%. Dit fijn stof is vooral afkomstig van de intensieve veehouderij. Naar verwachting zal daarom de bijdrage aan de fijn stofconcentratie in de Gelderse Vallei hoger liggen (Bron: Duurzame landbouw in Utrecht, Advies over de effectiviteit van het stimuleringsbeleid – CLM, 2009).