

# Utrecht2040

samen zorgen voor een duurzame en  
aantrekkelijke regio

Van strategie naar uitvoering.

# Inhoud

Woord vooraf .....	3
Samenvatting .....	4
1. Utrecht2040 – in co-creatie met regiopartners .....	5
2. Onze strategie.....	6
3. Verkenning van de toekomst.....	7
4. Strategische analyse Utrecht2040.....	13
5. Missie Utrecht2040 .....	20
6. Zes doelen en opgaven voor de lange termijn .....	22
7. Utrecht2040, op zoek naar synergie.....	29
8. Beleid en icoonprojecten.....	29
9. Het vervolg.....	32
Colofon .....	34

## Woord vooraf

De provincie Utrecht neemt het voortouw in het opstellen van een strategie, waarin wij invulling geven aan de concrete keuzes die moeten worden gemaakt voor de toekomst van de regio. Dat doen wij samen met onze partners: vertegenwoordigers van gemeenten, bedrijven, onderwijsinstellingen en maatschappelijke organisaties. Deze regiopartners spelen een gelijkwaardige rol bij het zorgen voor het versterken en het behoud van een aantrekkelijk en duurzaam Utrecht voor nu en later.

Utrecht2040: duurzaam en aantrekkelijk is het lonkend perspectief. De strategie werpt licht op de keuzes die gemaakt zullen moeten worden op de korte en middellange termijn. De uitvoeringsagenda die daarbij past staat nog in de kinderschoenen. Toch zijn er al veel initiatieven en er komen er steeds meer. Denk bijvoorbeeld aan prominente projecten als de ontwikkeling van de A12-zone, de plannen voor de Ring Utrecht en de overkapping van de A2, de ontwikkeling van het Utrecht Science Park, initiatieven voor het klimaatneutraal worden van de regio, het programma Utrechtse Jeugd Centraal, het project Utrecht2018 en de ontwikkeling van kwaliteitsgidsen voor de Utrechtse landschappen. Ook wordt gewerkt aan beleidsnota's, zoals de Structuurvisie.

Deze strategie moet niet gelezen worden als blauwdruk maar als een 'levend' gedachtegoed dat zich steeds aan de kritische geest van allen die erbij betrokken zijn zal moeten onderwerpen.

Deze strategie wil vooral richting geven aan wat wij nu doen om onze huidige goede kwaliteit van leven ook voor de toekomst te bewaren. De strategie moet daarmee worden gezien als een kompas voor ons handelen. De uitwerking van de strategie vindt plaats via de reguliere beleidslijnen, waarbij uiteraard zal worden ingespeeld op de actuele ontwikkelingen.

Wij zien uit naar uw inbreng, en gaan met u en de regiopartners aan de slag met het vormgeven van de toekomst voor de provincie Utrecht.

Gedeputeerde Staten van Utrecht

## Samenvatting

### *Het Verdrag van Utrecht*

*Wij willen een goede kwaliteit van leven voor alle inwoners van onze provincie. Wij streven naar een duurzaam Utrecht en het behoud van de aantrekkingskracht van de regio. Wij versterken waar wij goed in zijn: een ontmoetingspunt van kennis en creativiteit, met een rijke cultuur in een aantrekkelijk landschap.*

*Utrecht is uniek in deze combinatie van kwaliteiten. Daarom willen we de economie en de sociale verhoudingen en de kwaliteit van de leefomgeving in samenhang verder ontwikkelen.*

*We spreken af om vanaf heden, bij het nemen van belangrijke beslissingen voor deze regio, het evenwicht te bewaren tussen people, planet en profit. We werken aan het verminderen en compenseren en uiteindelijk voorkómen van de negatieve effecten van onze keuzen naar andere voorraden, naar volgende generaties en naar andere gebieden op aarde.*

*November 2009*

Aldus de missie Utrecht2040. De missie is bekrachtigd door een groot aantal partners uit de regio in 2009. Het staat aan de basis van al ons beleid en de acties in de toekomst waarmee een goede kwaliteit van leven kan worden voortgezet. De kernkwaliteiten: ontmoetingspunt van kennis en creativiteit, met een rijke cultuur in een gevarieerd landschap moeten behouden en versterkt worden. Dat is waar het allemaal om draait in de strategie Utrecht2040.

Samen met gemeenten, kennisinstellingen, het bedrijfsleven, maar ook maatschappelijke organisaties geeft de provincie Utrecht invulling aan de concrete keuzes die moeten worden gemaakt voor de toekomst. Gezamenlijk vormen zij het Utrecht2040-netwerk. Dit netwerk is de belangrijkste sleutel tot het succes van Utrecht2040. Niet alleen om de aanwezige verenigde denkkraft en kennis, maar ook omdat hier de ondernemerszin zit. De inzet van alle partijen is nodig voor een geslaagde transitie naar een duurzame en aantrekkelijke regio. Het provinciaal bestuur neemt hierin zijn aandeel. Een provincie die zich niet met alle onderwerpen bemoeit, maar selectief inzet op de strategische hoofdvragen van de samenleving. Daar waar we het verschil kunnen maken.

Zes strategische doelen komen voort uit de missie en verhouden zich tot elkaar. Samen streven wij naar een provincie:

- waarin ruimte is voor goed wonen, werken en natuur;
- met een innovatieve kenniseconomie;
- die bereikbaar is, met auto, fiets of openbaar vervoer in een beter milieu;
- die klimaatneutraal en klimaatbestendig is;
- waarin alle mensen meetellen en kunnen meedoen op school, in hun wijk en in hun vak;
- met behoud van kwaliteit van natuur en landschap.

In diverse beleidsnota's, met name in de Structuurvisie, zullen de vergezichten uit Utrecht2040 worden omgezet naar middellange termijn doelstellingen en korte termijn acties. Met kleine en grote icoonprojecten zoeken we naar samenwerking met de regiopartners, op basis van gelijkwaardigheid en gericht op synergie. Zij zijn toonaangevend bij het realiseren van de opgaven. Wij houden de vinger aan de pols met de Staat van Utrecht. Ook trendverkenningen van de toekomst zullen ons steeds opnieuw scherp houden en geven inzicht in de weg die bewandeld moet worden.

Een duurzame en aantrekkelijke regio in 2040; dat is het lonkend perspectief. Waarom het van belang is om hierover na te denken en er nu ook naar te handelen? Onze regio is nu nog een aantrekkelijke plek om te wonen, te werken, te leven en te ondernemen. Maar verstedelijking en het toenemende verkeer bedreigen het huidige evenwicht van aantrekkelijke en bereikbare steden, dorpen en mooie landschappen. Ook globale ontwikkelingen als de financiële, de economische- en voedselcrisis wisselen elkaar in hoog tempo af. Daarbij is er ook het dreigende tekort aan energievoorraden. Dit noopt tot oplossingen, gericht op de houdbaarheid op lange termijn.

# 1. In co-creatie met het Utrecht2040-Netwerk

De ontwikkeling van de strategie Utrecht2040 is een *work in progress*. Gestart is er in 2008 met de resultaten uit de monitor Staat van Utrecht en een wetenschappelijk scenariorapport *Utrecht2040* en een tweedaagse conferentie die een vervolg kreeg in 2009. Daarop volgden verschillende bijeenkomsten, expertmeetings, themasessies en dialoogavonden. Er is gezocht naar ingangen voor een visie op de toekomstige sociale samenhang, de ontwikkeling van landschap en natuur, de wijze waarop de regio klimaatbestendig en –neutraal kan worden. Ook de synergie tussen de onderwerpen heeft veel aandacht gekregen. Discussies met politici, wetenschappers, gemeenten, bedrijven en maatschappelijke organisaties hebben veel aan inzicht bijgedragen. De uitkomsten zijn meegenomen. Het resultaat: een strategie, een missie en zes doelen en opgaven voor de lange termijn met het begin van een uitvoeringsagenda.

## Co-creatie

Samen met zo'n 25 regiopartners onder wie vertegenwoordigers van gemeenten, bedrijven, onderwijsinstellingen en maatschappelijke organisaties geeft de provincie Utrecht invulling aan de concrete keuzes die moeten worden gemaakt voor de toekomst<sup>1</sup>. Wij gaan ervan uit dat duurzame ontwikkeling alleen dan tot stand gebracht kan worden als opgaven vanuit verschillende belangen en invalshoeken worden verkend en benoemd. De thema's van Utrecht2040 zijn complex om hun inhoud, maar ook om hun dynamiek en de politieke en sociale belangen die een rol kunnen spelen. Juist de inzet van regiopartners leidt tot betere en meer gedragen oplossingen. Niet alleen om de aanwezige verenigde denkkraft en de kennis, maar ook omdat hier de ondernemerszin zit. De inzet van alle partijen is nodig voor een geslaagde transitie naar een duurzame en aantrekkelijke regio. Daarom is het Utrecht2040-Netwerk in het leven geroepen. Het Netwerk agendeert en verkent opgaven in relatie tot de missie en de Staat van Utrecht. Bovendien maken zij gezamenlijke afspraken over hoe de opgaven worden opgepakt en door wie. Zo nemen de Universiteit Utrecht en de Rabobank het initiatief tot het duurzaam maken van hun terrein en kantoor, is de gemeente Utrecht bezig met het initiëren van broedplaatsen voor innovatie en draagt Twijnstra & Gudde constructies aan voor de financiering van duurzame gebiedsontwikkeling. De regiopartners zijn hierin medeproducenten van elkaars activiteiten. Ze kijken in elkaars keuken en geven elkaar feedback. Wij noemen dit co-creatie.

Een paar citaten uit het Utrecht2040-Netwerk:

*"Wij staan voor een gigantische opgave!"*

Mohamed Sini (ROC Midden-Nederland)

*"Dit gebied en de gemeenschap waar wij wonen, werken en leven, is van onvoorstelbare grote waarde voor ons".*

Nico Versteeg (gemeente Leusden)

*"Zonder investeringen van ondernemers komt het niet goed. Ook niet met de natuur".*

Bouwe Taverne (Rabobank)

## Verdere ontwikkeling van het Netwerk

De meerwaarde van het Netwerk is evident. Het ligt voor de hand dat het netwerk zich verder zal ontwikkelen. Alleen de rol die zij toegekend krijgt is nog niet gedefinieerd. Er kan gedacht worden aan een geformaliseerde rol binnen Utrecht2040, bijvoorbeeld bij het toetsen van mogelijke icoonprojecten op reguliere basis. In een losser verband kan het fungeren als uitwisselingsmogelijkheid van kennis en het in contact brengen met elkaar.

---

<sup>1</sup> Zie de bijlage voor de lijst van de huidige deelnemers van het Utrecht2040-Netwerk

## 2. Onze strategie

De Provincie Utrecht geeft haar visie op de toekomst van de regio in een langetermijnstrategie voor het grondgebied en de samenleving van Utrecht. De strategie Utrecht2040 bestaat uit vier bouwstenen:

- **strategische analyse**

De strategie komt voort uit een analyse van de huidige situatie en toekomstige trends. De analyse is gebaseerd op de monitor Staat van Utrecht (2008) en diverse wetenschappelijke trendverkenningen.

- **missie**

Dit is de verklaring waarmee de gezamenlijke regiopartners aan de samenleving kenbaar maken waarnaar zij streven op weg naar 2040. In de missie staat het streven naar een duurzame Utrechtse regio centraal.

- **zes doelen & opgaven**

De strategie geeft inzicht in de doelen voor de lange termijn en de maatschappelijke opgaven die daaraan verbonden zijn. Deze zijn opgesteld door de provincie Utrecht en besproken met en onderschreven door regiopartners en wetenschappers.

- **uitvoeringsagenda & iconen**

Bij een strategie hoort uitvoering. De uitwerking ervan geldt de korte en middellange termijn. Beleidsnota's werken de opgaven uit voor de middellange termijn en icoonprojecten zijn bedoeld om op enkele plaatsen de gewenste maatschappelijke verandering in gang te zetten, op weg naar een duurzaam en aantrekkelijk Utrecht in de verre toekomst.

### 3. Verkenning van de toekomst

Strategieontwikkeling begint bij verkennen van de toekomst waarin onze regio terecht kan komen.

#### Trends<sup>2</sup>

Trends zijn van groot belang om ons te kunnen voorbereiden op de toekomst. Het gaat dan om trends op mondiaal, Europees en nationaal niveau die hun doorwerking hebben op de regio. De regio kent natuurlijk ook eigen ontwikkelingen. Let wel, het gaat hier om verkenningen voor de toekomst bij ongewijzigd beleid. De verkenningen zijn benoemd naar mondiale en Europese trends, algemene trends en trends naar de zes thema's die voor de Strategie Utrecht2040 zijn bepaald: Ruimte, Economie, Mobiliteit, Klimaat, Sociale Leefomgeving, Natuur en landschap.

#### Mondiale en Europese trends

- *Meer economische verbindingen met Europa.*

Er komt steeds meer interactie tussen Utrecht en de Randstad met het omliggende netwerk van regio's in het economische kerngebied van Europa.

- *Klimaatverandering en afname biodiversiteit.*

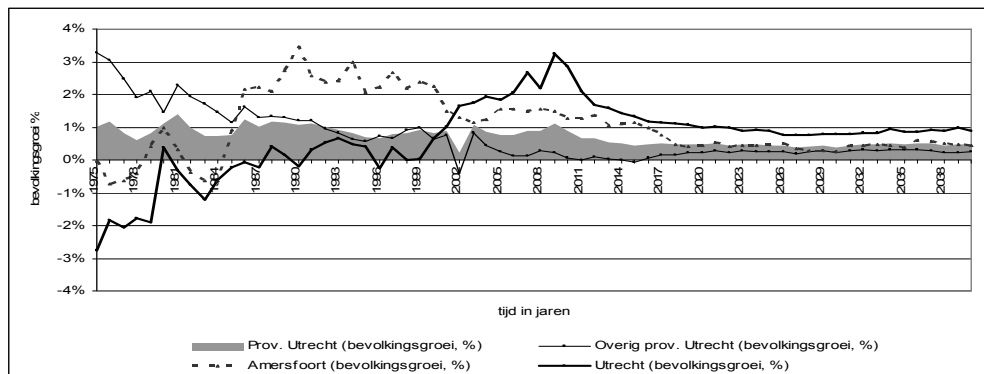
De komende decennia zullen wij de mondiale opwarming van de aarde in de regio ervaren door bijvoorbeeld intensievere neerslag, een hogere frequentie van piekafvoeren van de grote rivieren en door drogere zomers. De biodiversiteit staat wereldwijd maar ook in de regio onder druk; er komen hier steeds minder planten- en diersoorten voor.

#### Algemene- en bevolkingstrends

- *Individualisering en globalisering.*

Familie, sociale klasse en eigen 'zuil' spelen een steeds kleinere rol in het leven. Dit kenmerkt individualisering. Daarnaast leidt een grotere verwevenheid van de Utrechtse regio met de rest van de wereld, via migratie-, kapitaal-, goederen- en informatiestromen tot globalisering. Het groeiend aantal nationaliteiten onder studenten in de stad Utrecht illustreert dit.

- *Meer mensen en vergrijzing.*

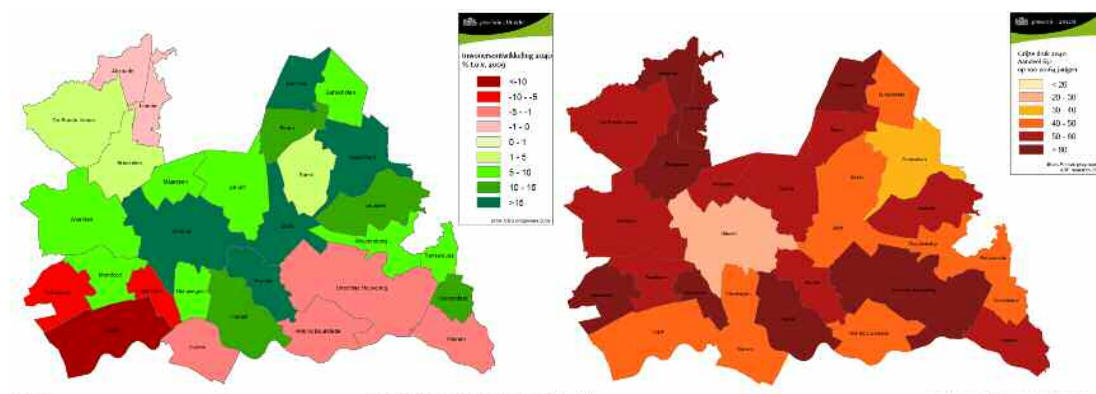


Afbeelding: Groei van de bevolking in de provincie Utrecht, 1975-2040. Bron: CBS/PBL.

Tot 2040 blijft het aantal mensen in de provincie Utrecht groeien met circa 0,5% per jaar. Utrecht is daarmee (met Flevoland) de provincie met de sterkste bevolkingsgroei in de komende dertig jaar. Het aantal allochtonen groeit en het aantal jongeren blijft vrijwel gelijk. De beroepsbevolking neemt nog wel toe, vooral door de stijgende participatiegraad van vrouwen en migranten tot 2025. Migratie is hierin wel een onzekere factor. In sommige kleine kernen is de kans op bevolkingskrimp reëel. Oorzaak: een restrictief woningbouwbeleid in combinatie met de voortgaande gezinsverdunding (de groei van het aantal één- en tweepersoonshuishoudens).

<sup>2</sup> Voor de analyse van trends is gebruik gemaakt van het scenarioreport Utrecht2040 van de Universiteit Utrecht, de studie Welvaart en Leefomgeving van de planbureaus, de eerste en tweede duurzaamheidsverkenning van het PBL, de trends uit de structuurvisie Randstad2040, de ontwikkelingsvisie NV Utrecht en uit enkele sectorale verkenningen. De trends zijn getoetst door wetenschappers tijdens twee bijeenkomsten in 2009.

Ook stijgt in een aantal gemeenten het aandeel 65-plussers fors. Op honderd mensen van 20 tot 64 jaar zullen er in 2040 meer dan zestig ouderen zijn. Deze vergrijzing en de (locale) bevolkingskrimp hebben invloed op veel beleidsterreinen, zoals op de woningmarkt (denk hierbij aan stagnatie van de doorstroming), de arbeidsmarkt (verlies van ervaren arbeidskrachten) en op mobiliteitspatronen (mensen verplaatsen zich op andere momenten)<sup>3</sup>.

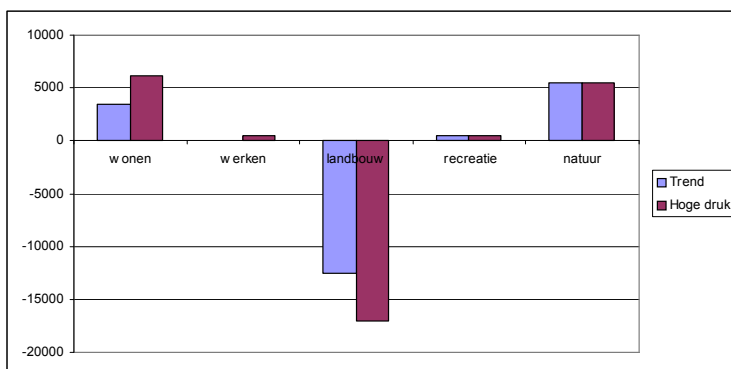


Afbeelding : Bevolkingsontwikkeling en vergrijzing in Utrecht in 2040. CBS/PBL (links) & ABF research (rechts).

### Trends fysieke ruimte

- *Vraag naar woningen onverminderd hoog.*

De vraag naar woningen blijft hoog, onder andere door een toename van het aantal mensen en éénpersoonshuishoudens. Meer woningen leidt tot een hoge verstedelijkingsdruk die de kwaliteit van de fysieke ruimte kan ondermijnen.



Afbeelding:

Extra ruimtevraag in de provincie Utrecht voor enkele hoofdfuncties 2010-2040 (in ha).  
Bron: scenariorapport Utrecht2040, Universiteit Utrecht (2008).

- *Minder vraag naar bedrijventerreinen.*

De vraag naar nieuwe bedrijventerreinen stabiliseert. Oorzaak hiervoor is dat de economie in deze regio steeds meer door de dienstensector bepaald zal worden. Vooral de (semi-)publieke dienstensector groeit.

- *Verrommeling dreigt.*

De ruimtelijke kwaliteit staat onder druk. In het landelijk gebied dreigt verrommeling. Het gaat hierbij om storende elementen in het landschap.

### Trends kenniseconomie

- *Toenemende handel met Europa.*

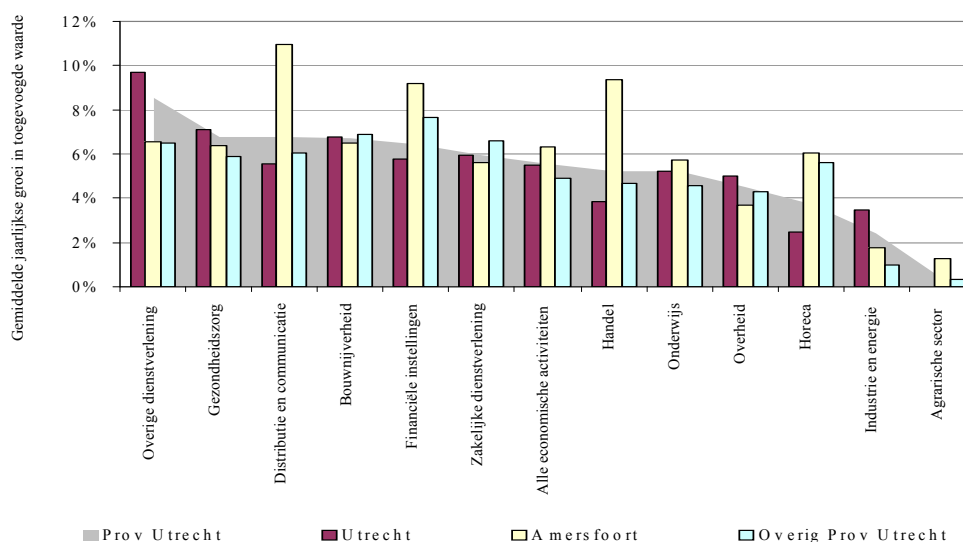
Er is steeds meer handel en uitwisseling van diensten tussen de Randstad en andere regio's in het economisch kerngebied van Europa: vooral langs de as London-Randstad-Ruhrgebied-Milaan.

- *Stijging werkgelegenheid in kennisintensieve diensten.*

<sup>3</sup> Zie ook de beleidsverkenning *Vergrijzing, provincie Utrecht, 2010*.



De regio's Utrecht en Amersfoort behoren in de toekomst tot de regio's in Nederland met de sterkste groei van de werkgelegenheid. Deze groei vindt vooral plaats in de kennisintensieve sector, bij de (semi-)publieke diensten. Voor bedrijven, instellingen en hun werknemers is hier een aantrekkelijk vestigingsklimaat, zowel om te wonen, te werken als om te recreëren.



Afbeelding: Economische groei naar sector in Utrecht, 1996-2006

Bron: CBS.

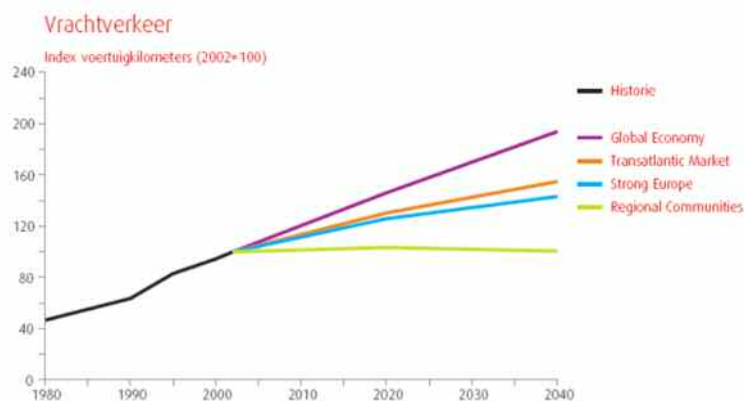
- **Verbetering kennisoverdracht.**

De Utrechtse Universiteit (Science Park) en de Wageningen Universiteit (Food Valley) verbeteren de kennisoverdracht tussen onderzoek en bedrijfsleven en de samenleving in het algemeen.

### Trends mobiliteit

- **Groei van mobiliteit.**

Utrecht staat een flinke groei van de mobiliteit te wachten. Het langeafstandsgoederenvervoer van west naar oost groeit met circa 100% tot 2040, afhankelijk van het scenario. Bovendien zal onder invloed van de bevolkingsgroei, het grote aantal starters en de economische groei ook het regionale verkeer toenemen. Twee belangrijke aders kruisen elkaar in Utrecht: de west-oost verbinding: van de mainports en de Randstad naar Oost Europa, en de noord-zuid verbinding: van Amsterdam naar Eindhoven. Als deze Utrechtse 'knoop' niet goed functioneert heeft dat gevolgen voor andere delen van het land. Kortom, het is de Achilleshiel van de Randstad.



Afbeelding: Ontwikkeling vrachtverkeer in Nederland 1980-2040. Bron: studie Welvaart en Leefomgeving, CPB, MNP en RPB (2006).

- *Afname verkeersemissies, toename geluidshinder.*

De emissies van NO<sub>2</sub> en fijn stof nemen de komende jaren af. Vanaf 2015 zullen deze normen waarschijnlijk niet meer overschreden worden (zie Nationaal Samenwerkingsprogramma Lucht: NSL). Toch blijven in veel toekomstscenario's lokaal knelpunten bestaan. Ook in de Utrechtse regio. Daarbij neemt de geluidshinder komende jaren toe.

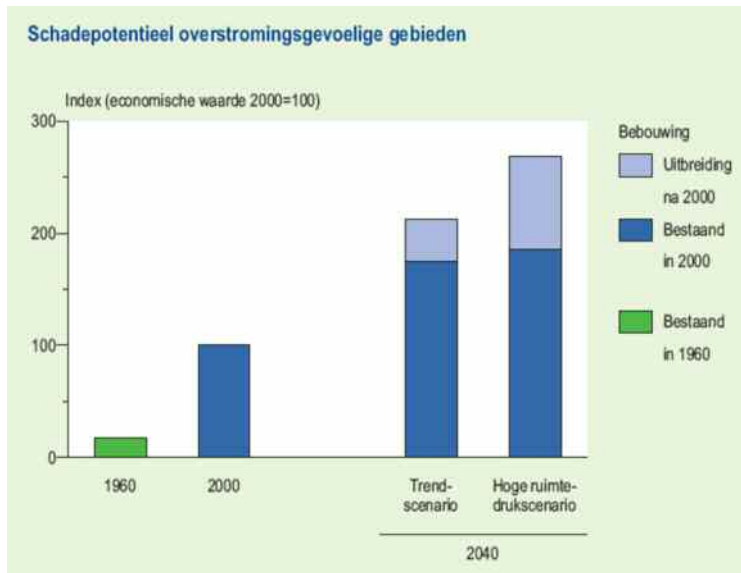
### Trends energie en klimaatverandering

- *Stijgende vraag naar energie.*

Ondanks de afname van materiaal- en energie-intensieve industrie zal de energievraag toenemen. En dat terwijl er schaarste aan fossiele brandstoffen is. Dit knelpunt kan bijvoorbeeld worden verminderd door vergroting van de energie-efficiency of door opwekking van meer duurzame energie.

- *Gevolgen van klimaatverandering in regio.*

Ook als mondiaal de uitstoot van broeikasgassen drastisch wordt teruggebracht, hebben wij in de toekomst te maken met klimaatverandering. In de regio merken wij dit door extremen in het weerbeeld: hoosbuien met als gevolg wateroverlast, lange periodes van droogte, langdurige hitte in steden en steeds vaker een hoge stand van het water in de grote rivieren. Bovendien kan de zeespiegelstijging in combinatie met lagere rivierstanden in droge zomers op sommige locaties leiden tot indringing van zout water. Dit gevaar dreigt vooral voor laag Utrecht, omdat daar de bodem verder zal dalen.



Afbeelding: Schadepotentieel van overstromingsgevoelige gebieden 1960-2040. Uit Nederland later, MNP (2007).

- *Het leefmilieu verslechtert op onderdelen*

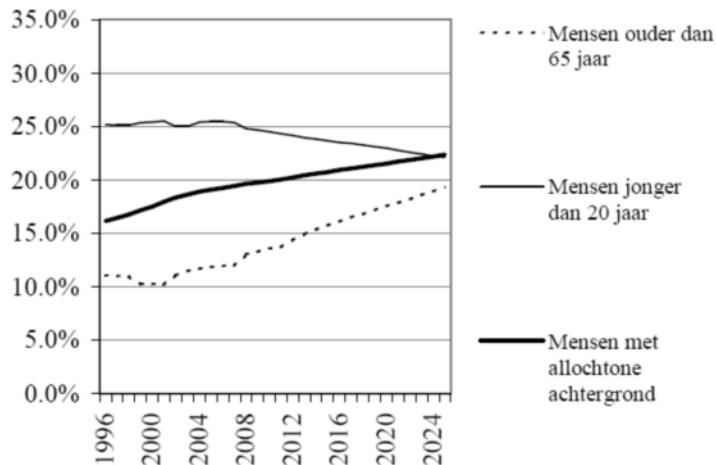
Klimaatverandering leidt tot een verandering van de soortensamenstelling van de natuur, een verslechtering van de waterkwaliteit en een verschuiving van het groeiseizoen. Daarnaast veroorzaakt het hittestress in de steden.

### Trends sociale leefomgeving

De veranderingen voor de lange termijn in het sociale domein en in de voorkeuren van de mensen zijn moeilijk te voorspellen. Toch zijn enkele trends waarneembaar.

- *Veel kinderen en jongeren in de regio.*

Utrecht is een kinderrijke regio. Het aantal jongeren (onder 20 jaar) blijft tot 2025 ongeveer gelijk. Hierdoor neemt hun aandeel op het aantal inwoners wel iets af. Het kennisniveau onder jongeren staat onder druk, onder andere door schooluitval.



Afbeelding: Veranderingen in de samenstelling van de bevolking in de provincie Utrecht. Bron: CBS en regionale bevolkingsprognose CBS/PBL (2008).

- *Segregatie en minder participatie.*

In wijken en buurten is steeds vaker sprake van segregatie en van minder participatie, maar niet overal en bij iedereen. De arbeidsparticipatie van vrouwen en migranten stijgt bijvoorbeeld.

- *Vergrijzing biedt kansen en bedreigingen.*

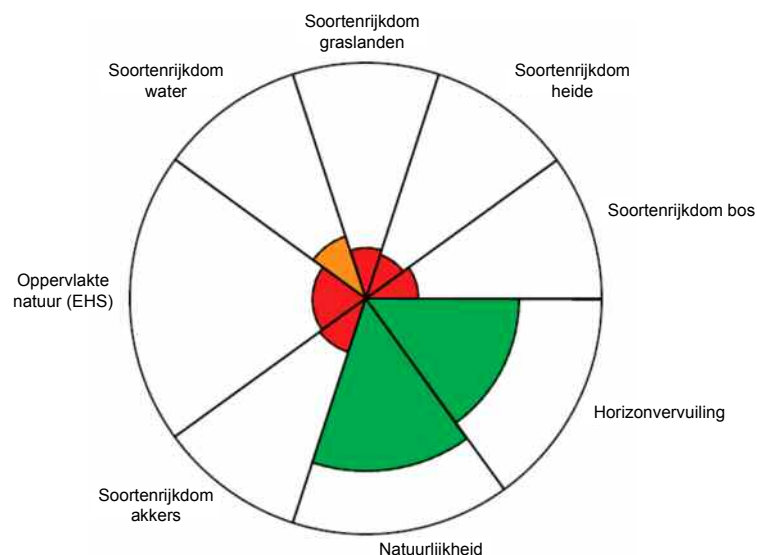
De vergrijzing leidt tot een toename van de vraag naar kleinschalige zorgvoorzieningen en geschikte woningen. Ook mensen met een beperking kunnen hiervan gebruik maken. Binnen enkele jaren dreigt een tekort aan zorgpersoneel. De vergrijzing kan ook in samenhang met een algehele bevolkingskrimp leiden tot een bedreiging van het voorzieningenniveau, zoals het behoud van scholen in kleine kernen.

- *Meer interesse voor landschappelijk en cultureel erfgoed.*

De globaliserende wereld wordt door sommigen als steeds onoverzichtelijker ervaren. Zij zoeken soms houvast in voorwerpen uit hun eigen omgeving. Erfgoed hoort daar ook bij. Het biedt ze een vorm van identiteit en binding.

### Trends natuur en landschap

- *Bedreiging biodiversiteit.*



Afbeelding: De voorraad natuur en landschap in de provincie Utrecht. De straal van de taartpunten geeft de gemeten situatie aan. Hoe groter de straal, hoe beter de score. Voor een totaaloverzicht van alle voorraden: zie de Staat van Utrecht, provincie Utrecht (2008).

Het aantal planten- en diersoorten neemt in Utrecht af. Enkele milieu- en ruimtecondities verbeteren weliswaar, maar vermessing en verzuring blijven een probleem. De verdere verstedelijking zorgt voor toename van de druk op de natuur en het landschap.

- *Meer recreatie en toerisme.*

De belangstelling voor het cultuurlandschap groeit; steeds meer recreanten en toeristen vinden hun weg ernaar toe.

### **Interactie tussen de thema's**

Veel trends van verschillende thema's hebben invloed op elkaar. Een paar voorbeelden.

- *Woonomgeving transformeert.*

De oa. demografische veranderingen en de 'verdienstelijking' van de economie wijzigt de vraag naar woon- en werklocaties (zowel het aantal als het type). Ook is er een voortgaande wens naar meer ontmoetingsplekken vanuit de samenleving. Dit zorgt voor een woonomgeving die er anders zal uitzien.

- *Buitenwijken kennen opeenstapeling van problemen.*

In sommige buitenwijken van de grote steden kunnen fysieke en sociale problemen cumuleren. Denk hierbij bijvoorbeeld aan de barrièrewerking door de aanwezige infrastructuur, zoals brede en soms verhoogde wegen, een ongezonde leefomgeving, segregatie en onveiligheid op straat.

- *Landelijk gebied krijgt meer functies.*

De voedselproductie in het landelijk gebied wordt gaandeweg aangevuld met andere functies. Naast boeren die voor de wereldmarkt produceren komen er steeds meer bedrijven die naast hun agrarische functie ook andere activiteiten ontplooiën: recreatie, streekproducten en particulier/agrarisch natuurbeheer. De waardering voor het landschap groeit, onder andere als onderdeel van de regionale identiteit.

### **Omgaan met onzekerheid**

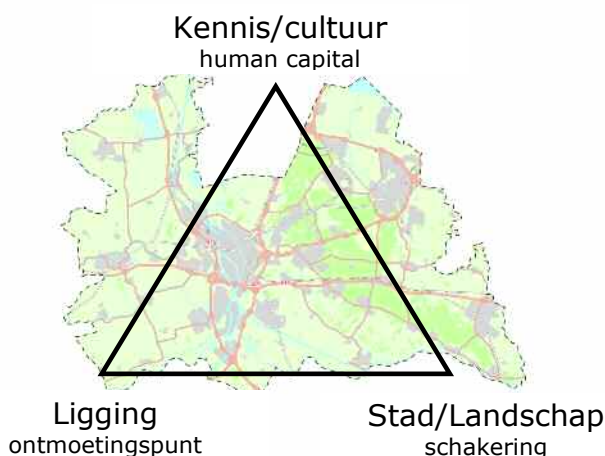
Trends zeggen veel, maar geven geen zekerheid over de werkelijke situatie in 2040. Demografische veranderingen zijn redelijk goed te voorspellen, maar de toekomstige woningvraag, mobiliteit of de economische ontwikkeling is met meer onzekerheid omgeven. Onzeker zijn de ook veranderingen in de voorkeuren van mensen en hun behoeften en gedrag, zoals consumptieve voorkeuren, de zorgvraag en de belangstelling voor cultuur en erfgoed.

Let wel, prognoses zijn vaak trendextrapolaties. Bij grotere onzekerheden gebruiken we toekomstscenario's om bandbreedtes in de ontwikkeling zichtbaar te maken. Bij het formuleren van nieuw beleid is het dan zoeken naar robuuste opties; dat wil zeggen opties die goed uitwerken in meerdere mogelijke toekomsten.

## 4. Strategische analyse Utrecht2040

### Een aantrekkelijke regio onder hoge druk

Uit de analyse van de huidige sterke en zwakte punten van deze regio en van de kansen en bedreigingen van de toekomst<sup>4</sup> blijkt dat de regio zeer aantrekkelijk is: het is hier zo goed wonen, werken en recreëren dat velen deze kant op komen.



Abbeelding: de Utrechtse kernkwaliteiten

### Drie kernkwaliteiten

Het succes van Utrecht rust op drie pijlers:

- *Utrecht ligt centraal.*

Door de ligging in het hart van Nederland fungeert de regio als een belangrijk ontmoetingspunt voor bijvoorbeeld kenniswerkers en de zakelijke dienstverlening.

- *Utrecht heeft een aantrekkelijk (stad)landschap.*

De rijke schakering van woon-, werk- en natuurgebieden op korte afstand van elkaar maakt deze regio uniek. Met (stad)landschap doelen we op de aantrekkelijke landschappen, ook in de steden. Utrecht is een cruciale schakelzone tussen de Randstad met zijn grootstedelijke dynamiek en Oost-Nederland met zijn rust en ruimte. Die positie geeft ons de ontspannen stedelijkheid en de leefkwaliteit die dit gebied zo aantrekkelijk maakt. Die waardevolle schakelzones bevinden zich ook in de provincie zelf: van laag naar hoog, van veen naar zand en van creatieve werkmilieus naar aantrekkelijke woonmilieus.

- *Utrecht is sterk in kennis en cultuur.*

De inwoners van Utrecht hebben een relatief hoog opleidingsniveau, de Universiteit Utrecht is de grootste van het land, er is goed onderwijs en er zijn kansen voor een bloeiende kenniseconomie waar iedereen van profiteert<sup>5</sup>. Er is een groot aanbod van landschappelijk en cultureel erfgoed in het landelijk gebied en culturele evenementen in het stedelijk gebied.

De combinatie van deze drie kernkwaliteiten zorgt voor aantrekkelijke vestigingsfactoren voor de kenniseconomie: hoog opgeleide mensen, een goed cultureel aanbod voor

<sup>4</sup> Dit is gedaan aan de hand van de *Staat van Utrecht (2008)*. Deze monitor geeft een actueel beeld van de provincie in sociaal-cultureel, ecologisch en economisch opzicht. Over meerdere jaren bezien, kunnen de ontwikkelingen in de provincie en de effecten van onze keuzes worden gemeten. De Staat van Utrecht bevat ook de resultaten van een burgerpanel, waarin ruim 1000 inwoners van de regio hun opinies en verwachtingen hebben gegeven. De rode kaarten uit deze monitor geven inzicht in de mogelijke maatschappelijke opgaven waarvoor wij ons gesteld zien; zij vertellen ons hoe ver wij nog verwijderd zijn van onze bestaande ambities. Ook zijn trendverkenningen van de Universiteit Utrecht en de nationale planbureaus meegenomen in de analyse. De analyse van kernkwaliteiten is getoetst aan de hand van het rapport van TNO, *Benchmark Centraal Nederland (2010)*.

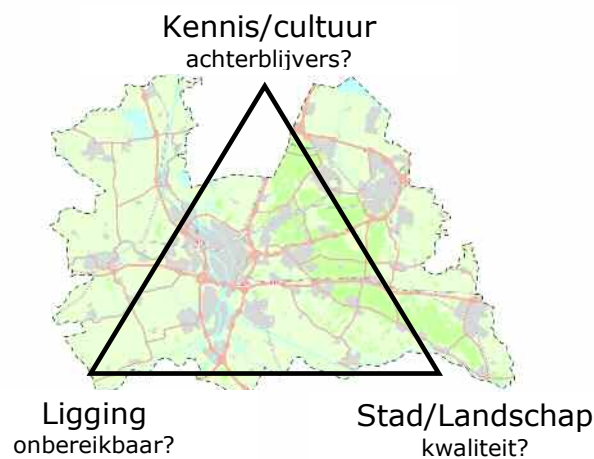
<sup>5</sup> Het opleidingsniveau is een van de meest voorspellende factoren voor economische groei. Zie Centraal Planbureau, *The Netherlands of 2040 (2010)*.

kenniswerkers en een rijke schakering van woon-, werk- en recreatievoorzieningen. Hierin ligt de kracht van de regio.

### Hoge druk

De sterke aantrekkingskracht leidt tot groei op allerlei fronten. Zo spant deze regio op nationaal niveau de kroon als het gaat om bevolkingsgroei en economische ontwikkeling. Dit zet de ruimtelijke inrichting onder hoge druk. Verstedelijking is hiervan het zichtbare bewijs. Zonder ingrijpen kan het succes van Utrecht zo tegelijkertijd zijn bedreiging worden. De bedreigingen zijn:

- het centraal gelegen ontmoetingspunt wordt door het economische succes een knelpunt. Utrecht wordt onbereikbaar.
- de aantrekkelijke landschappen worden door het economische succes en de verstedelijking aangetast. Hierbij komt nog de klimaatverandering die vooral een probleem vormt voor de groenblauwe kwaliteit: de natuur en het water.
- In sociaal opzicht baart de arbeidsparticipatie zorgen, evenals de participatie in de wijk en als burger; er zijn veel achterblijvers en afhakers.



Afbeelding: De Utrechtse hoge druk

Deze situatie vraagt om een langetermijnstrategie, waarin we op zoek gaan naar een evenwichtige groei op economisch, sociaal-cultureel en ecologisch gebied, met minder afwenteling en zonder uitholling van de aantrekkingskracht van de regio.

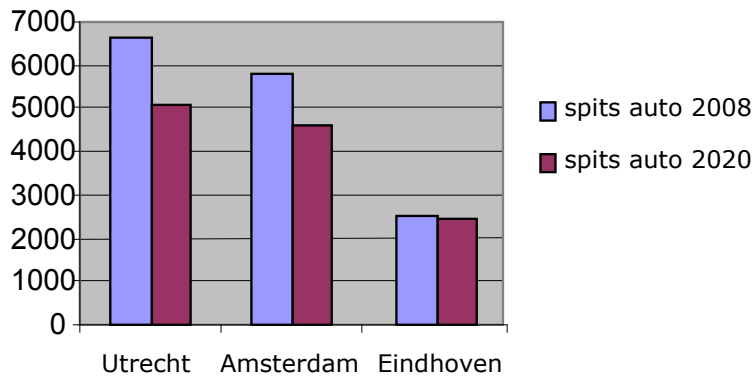
### Utrecht in vergelijking met omliggende regio's

De kernkwaliteiten van Utrecht zijn vergeleken met omliggende regio's met een vergelijkbaar profiel: de regio Amsterdam (Groot-Amsterdam) en Eindhoven (de COROP regio Zuidoost Noord-Brabant). Deze regio's zijn qua grootte en bevolkingsomvang vergelijkbaar met de provincie Utrecht en beschikken ook over een universiteit. De gekozen regio's kenmerken zich eveneens door een economische- en bevolkingsgroei. Toch bestaan er ook grote verschillen tussen de regio's.

#### *Centrale ligging en ontmoetingspunt*

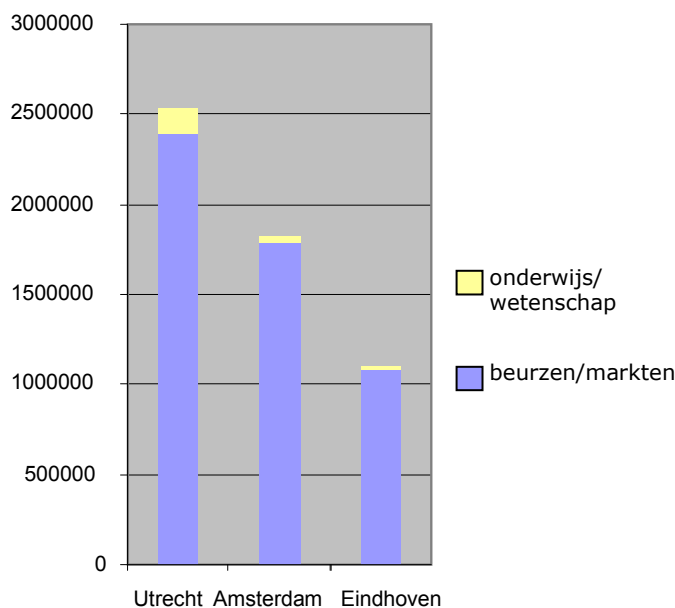
Door de nabijheid van andere grote steden, de centrale geografische ligging in Nederland en de goede ontsluiting door het hoofdwegennet, kunnen meer mensen in de ochtendspits de stad Utrecht binnen een uur met de auto bereiken dan de stad Amsterdam.

Uit een analyse van de bereikbaarheid met de auto tijdens de spits in 2020, blijkt dat deze naar 2020 toe zal verslechteren voor alle regio's, maar het meeste voor Utrecht en Amsterdam. Voor de regio Eindhoven geldt dit niet, waarschijnlijk omdat de capaciteit van de infrastructuur hier recent is aangepast.



Afbeelding: aantal personen (\*1000) die vanuit hun woonadres binnen een uur in de genoemde stad kan zijn. Bron: Transumo (Goudappel en Coffeng) (2008)

De ontmoetingsfunctie van de regio's komt ook naar voren in het zakelijk gerelateerd toerisme in het gebied. De provincie Utrecht blijkt een belangrijke ontmoetingplek voor zakelijke evenementen als beurzen, conferenties en markten: ruim 2.5 miljoen mensen bezochten de regio voor dit soort evenementen. De regio Amsterdam is een goede tweede met 1.8 miljoen. De belangrijkste verklaring voor deze verschillen is waarschijnlijk gelegen in het aanbod aan geschikte voorzieningen, in samenhang met de bereikbaarheid (bijvoorbeeld Jaarbeurs en RAI).



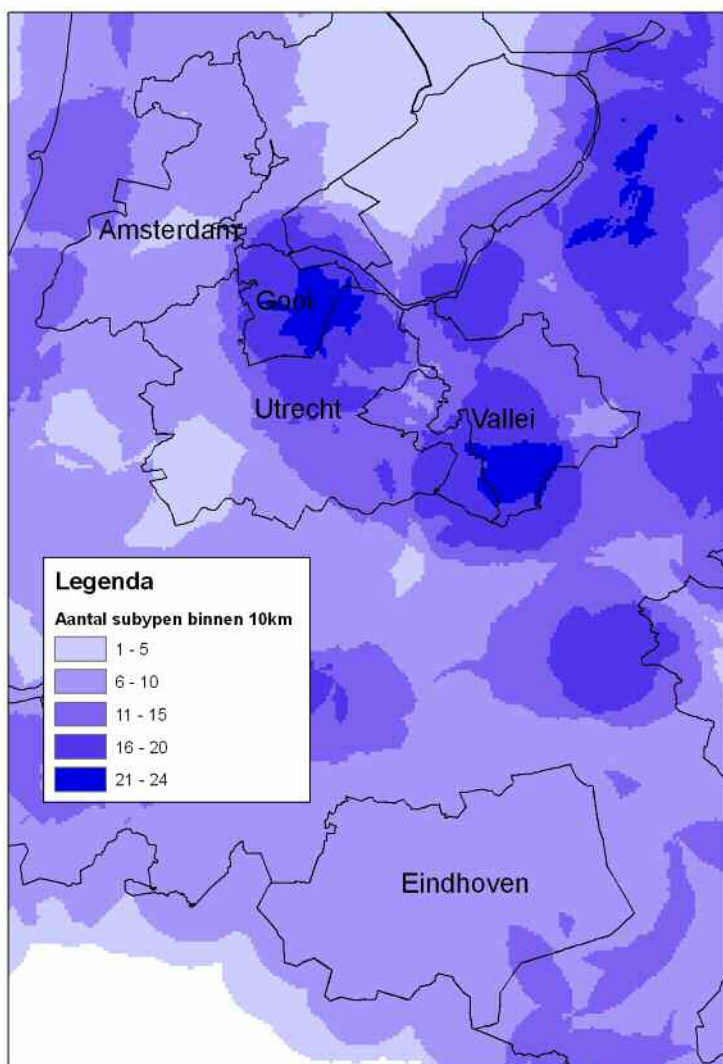
Afbeelding: Aantal bezoekers van zakelijke evenementen met meer dan 5000 bezoekers. Bron: Respons Evenementen Monitor (2009).

#### *Stedelijke en landschappelijke aantrekkelijkheid*

De regio's Eindhoven en Amsterdam kennen duidelijk minder variëteit aan landschappen in vergelijking tot de regio Utrecht. Met de fiets kan iedereen binnen de regio een grote diversiteit aan landschappen aan zich voorbij zien trekken. Dit is veel minder het geval in de andere genoemde regio's. De kleinschalige landschappelijke variëteit in Utrecht is zeer bijzonder. Dit zegt overigens nog niet zoveel over de belevingswaarde van het landschap. Natuurlijke en bosrijke gebieden worden door mensen hoog gewaardeerd. Dit komt in ruime mate voor rond Eindhoven en Utrecht.

Als de aantrekkingskracht van steden wordt afgemeten aan monumentaliteit van de binnenstad, culturele, horeca- en winkelvoorzieningen, blijkt de regio Amsterdam met kop en schouders boven de andere regio's uit te steken. Maar ook Utrecht blijkt aantrekkelijk. De combinatie van een historische binnenstad en een hoog voorzieningenniveau maakt de

steden in deze regio's gewild als woonlocatie maar ook als bestemming voor een cultuurtrip of een dagje shoppen.



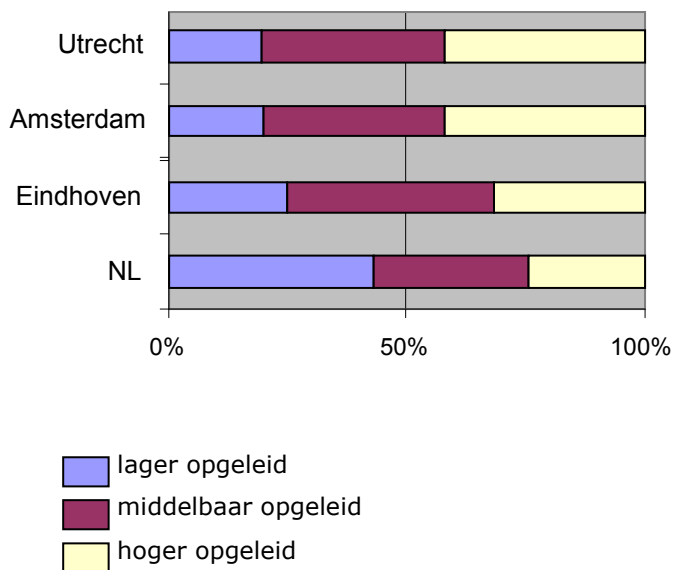
Afbeelding: aantal subtypen landschap dat vanuit een bepaalde plek binnen fietsafstand (10 km) bereikt kan worden.

Bron: CBS, PBL, Wageningen UR (2010), [www.compendiumvoordeleefomgeving.nl](http://www.compendiumvoordeleefomgeving.nl), bewerking TNO

#### *Kennis en cultuur*

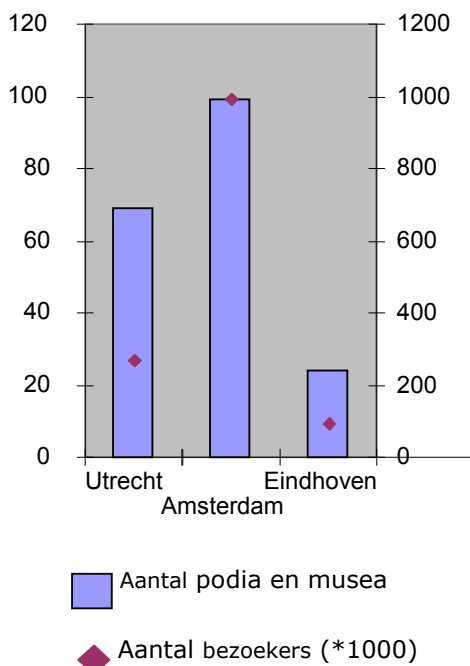
Zowel in Utrecht als Amsterdam is het aandeel hoogopgeleiden zeer hoog in vergelijking met de rest van Nederland, circa 42%. De aanwezigheid van veel onderwijs- en onderzoeksinstituten en een concentratie van hoogwaardige werkgelegenheid in deze regio's verklaart dit. Amsterdam is daarbij meer internationaal georiënteerd en Utrecht meer nationaal. Eindhoven heeft een middenpositie ten opzichte van Nederland als geheel.





Afbeelding: Opleidingsniveau in 2009, bron CBS

Het aanbod aan culturele voorzieningen (podia en musea) in Amsterdam en Utrecht is zeer groot in vergelijking met de andere regio's. Opvallend is dat het aantal bezoekers van die voorzieningen in Amsterdam relatief veel groter is dan in Utrecht. Hierbij lijken verschillende factoren een rol te spelen: de grotere schaal en capaciteit van de voorzieningen (Arena), het ruimere aanbod aan activiteiten zoals voorstellingen en tentoonstellingen, en de hogere kwaliteit van het aanbod, bijvoorbeeld de musea die behoren tot de wereldtop (Rijksmuseum). Amsterdam is toch echt de culturele hoofdstad van Nederland.

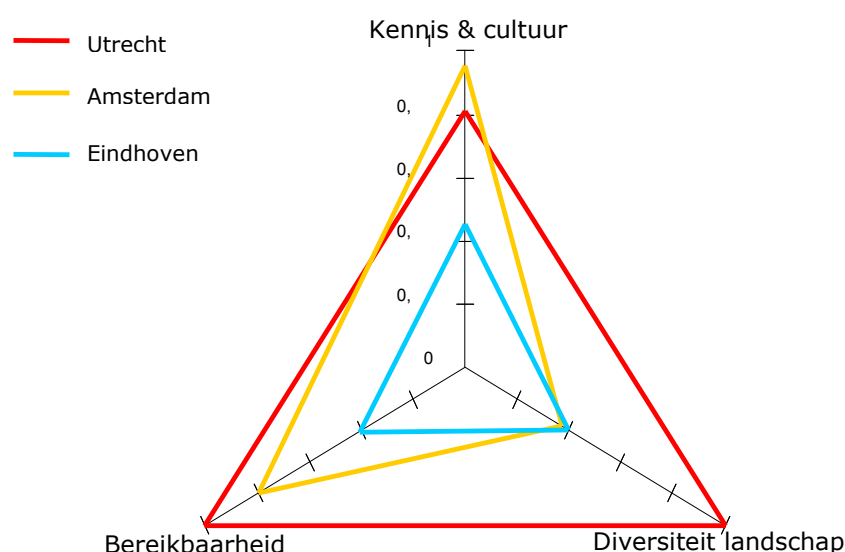


Afbeelding: Aanbod en gebruik van culturele voorzieningen in 2007. Bron: CBS

*Utrecht beste evenwicht tussen kernkwaliteiten*

Hoewel Utrecht wat betreft kennisniveau nagenoeg gelijk is aan Amsterdam, heeft Amsterdam meer te bieden op het gebied van cultuur. Daarentegen is Utrecht weer het beste bereikbaar van alle regio's. Bij de factoren stedelijke aantrekkingskracht en landschappelijke variëteit is duidelijk sprake van een compensatie-effect: Amsterdam is als stad zeer in trek en heeft de laagste landschappelijke variëteit, terwijl Utrecht een grote landschappelijke variëteit heeft met een redelijk grote stedelijke aantrekkingskracht. Het

profiel van beide regio's verschilt, maar beiden bieden een hoog kwaliteitsniveau, dat in Utrecht rust op een 'groene' inkleuring van die kwaliteit en in Amsterdam op een 'rode'. De regio Eindhoven neemt een middenpositie in. Als de balans tussen de kernkwaliteiten wordt uitgetekend, blijkt de regio Utrecht het meest in balans<sup>6</sup>.



**Afbeelding: De kernkwaliteiten van Utrecht ten opzichte van andere regio's**

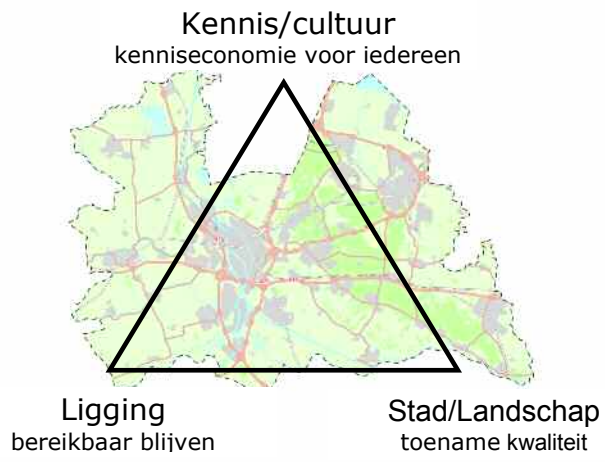
### **De mondiale parallel: duurzame ontwikkeling**

Een strategie voor de toekomst van de provincie kan niet voorbij gaan aan de ontwikkelingen in de rest van Nederland, Europa of de wereld. Wij leven in een tijd waarin steeds beter de gevolgen van ons gedrag op onze leefomgeving zichtbaar zijn. Schaalvergroting en technologische ontwikkelingen zijn ingezet voor het optimaal inrichten van de voedselvoorziening, de mobiliteit en de energievoorziening, zonder veel oog te hebben voor de effecten op andere systemen. Volgens velen is het evenwicht tussen economische groei, sociale verhoudingen en de kwaliteit van de leefomgeving zoek geraakt. Steeds luider wordt daarom de roep om *inclusief* te denken; bij keuzes steeds ook het belang voor elders (andere delen van de aarde) en later (volgende generaties) te betrekken. Duurzame ontwikkeling is het devies. Dit gaat over het behoud van een goede kwaliteit van leven op kleine schaal zoals in wijken en op grote schaal: de wereld. De samenhang tussen people, planet en profit (de drie p's) staat hierin steeds centraal. Het gaat erom dat onze keuzes moeten leiden tot goede resultaten voor mens, aarde en economie, vandaag en morgen.

### **Strategische hoofdlijn: duurzaam en aantrekkelijk**

De Utrechtse situatie sluit naadloos aan op de mondiale opgave van duurzame ontwikkeling. Utrecht kiest voor een strategie van duurzame ontwikkeling en behoud van aantrekkingskracht. Wij willen versterken waar we goed in zijn: een ontmoetingspunt van kennis en creativiteit, met een rijke cultuur en een gevarieerd landschap. We willen een balans in ontwikkeling op economisch, sociaal en ecologisch gebied. Daarbij streven wij naar een uitgebalanceerde groei van de kernkwaliteiten van de regio. Dat wil zeggen dat wij bereikbaar willen blijven, de stad/landschappen kwalitatief willen verbeteren en een kenniseconomie willen stimuleren voor iedereen, met participatiekansen voor iedereen.

<sup>6</sup> Dat de regio Utrecht het beste in balans is, wordt ook bevestigd door de Triple P monitor van de Rabobank, augustus 2010



Afbeelding: De Utrechtse strategie

## 5. Missie Utrecht2040

### Perspectief Utrecht2040

De provincie Utrecht ligt in de Noordvleugel van de Randstad, één van de sterkste en meest dichtbevolkte economische kerngebieden van Europa. Het is één van de grootstedelijke netwerken die trekker zullen zijn van de economische en maatschappelijke ontwikkelingen in de komende decennia. Ons gebied vormt een logistiek knooppunt van de belangrijke ontwikkelingsassen langs de snelwegen A1, A12 en A2. Met de trend van mainports naar brainports worden wij steeds meer een ontmoetingsplaats voor kennis en creativiteit.

Deze kans hebben wij te danken aan de drie pijlers van de regio: onze toppositie in kennis en cultuur, onze centrale ligging, en de kwaliteit van onze steden en landschappen. Aan de flank van de Randstad vormen we een schakelzone tussen enerzijds de grootstedelijke dynamiek en anderzijds de rust en ruimte van Oost-Nederland. Die positie geeft ons de ontspannen stedelijkheid en de leefkwaliteit die dit gebied zo aantrekkelijk maakt. Het zijn de succesfactoren van het verleden en de toekomst.

Wij richten ons op de bloei van onze ontmoetingsfunctie in de kennissamenleving en op de verdere ontwikkeling van de innovatieve kenniseconomie. Omdat daar onze kracht ligt én omdat het de enige manier is om te ontkomen aan de negatieve effecten van de overdruk van dit moment. De wending naar duurzame ontwikkeling is noodzakelijk om de balans van kwaliteiten te bewaren. Zonder zo'n omschakeling worden we op termijn onbereikbaar; neemt de sociale cohesie af, wordt de kwaliteit van onze landschappen aangetast én wordt onze afhankelijkheid van de schaarse fossiele brandstoffen te groot. Het is essentieel voor onze regio om de balans te koesteren tussen de pijlers kennis/cultuur, ligging en stad/landschappen.

Handelen vanuit de balans tussen people, planet en profit is voor de mondiale toekomst even cruciaal als voor de toekomst van deze provincie. Wij willen een provincie zonder afwenteling naar andere gebieden op aarde en volgende generaties. Afwegingen maken met oog voor de consequenties voor elders en later is een morele plicht én een strategische opgave: **Utrecht2040**, duurzaam én aantrekkelijk.

#### *Het Verdrag van Utrecht*

*Wij willen een goede kwaliteit van leven voor alle inwoners van onze provincie. Wij streven naar een duurzaam Utrecht en het behoud van de aantrekkingskracht van de regio. Wij versterken waar wij goed in zijn: een ontmoetingspunt van kennis en creativiteit, met een rijke cultuur in een aantrekkelijk landschap.*

*Utrecht is uniek in deze combinatie van kwaliteiten. Daarom willen we de economie én de sociale verhoudingen én de kwaliteit van de leefomgeving in samenhang verder ontwikkelen.*

*We spreken af om vanaf heden, bij het nemen van belangrijke beslissingen voor deze regio, het evenwicht te bewaren tussen people, planet en profit. We werken aan het verminderen en compenseren en uiteindelijk voorkomen van de negatieve effecten van onze keuzen naar andere voorraden, naar volgende generaties en naar andere gebieden op aarde.*

*November 2009*

De missie Utrecht2040, het Verdrag van Utrecht, staat aan de basis van al onze acties in de toekomst om te komen tot een duurzame economie en een goede kwaliteit van leven van ons en de volgende generaties.

### Doelen en opgaven

Het behouden en versterken van de drie kernkwaliteiten van de regio wordt onderbouwd door zes doelen die schetsen waar in de komende decennia een grote maatschappelijke opgave ligt.

Wij streven naar een provincie:

- waarin ruimte is voor goed wonen, werken en natuur;
- met een innovatieve kenniseconomie; met de speerpunten life sciences, creatieve economie en duurzaamheid. Met participatiekansen voor iedereen. We versterken de overdracht van die kennis naar bedrijven en de samenleving als geheel.
- die bereikbaar is, met auto, fiets of openbaar vervoer in een beter milieu;
- die klimaatneutraal en klimaatbestendig is; en waarin wij nog maar in geringe mate afhankelijk zijn van fossiele brandstoffen.
- waarin alle mensen meetellen en kunnen meedoen op school, in hun wijk en in hun vak; wij benutten ons culturele aanbod voor sociale participatie, en voeden met dat aanbod broedplaatsen voor innovatieve en creatieve ideeën.
- met behoud van kwaliteit van natuur en landschap; onze landschappen blijven aantrekkelijk door behoud van de unieke rijke schakering, een hoge biodiversiteit en een goede zichtbaarheid van onze cultuurhistorie.

Aan de hand van beleid voor de middellange termijn en met icoonprojecten willen we met elkaar invulling geven aan de opgaven, op weg naar een duurzame regio in de toekomst. Met de Staat van Utrecht, een duurzaamheidsmeting van grondgebied en samenleving, houden we de vinger aan de pols.

### **Rol van de provincie**

Het provinciaal bestuur neemt hierin zijn aandeel. Een provincie die zich niet met alle onderwerpen bemoeit, maar selectief inzet op de strategische hoofdvragen van de samenleving. Daar waar we het verschil kunnen maken.

Een provincie die sterk is in het regisseren van complexe samenwerkingscoalities, die visie ontwikkelt en centrale waarden strak beschermt maar ook een provincie die initiatief durft te nemen en oplossingsgericht te werk gaat.

Via icoonprojecten zoeken we naar samenwerking met de regiopartners, op basis van gelijkwaardigheid en gericht op synergie.

## 6. Zes doelen en opgaven voor de lange termijn

Bij de doelen en opgaven geven wij aan hoe wij de uitwerking op korte en middellange termijn willen invullen. Deze paragrafen over transitie en beleid zullen in de loop van de tijd en onder invloed van het voortschrijdend inzicht aangepast en/of aangevuld worden.

### Utrecht2040, een provincie waarin ruimte is voor goed wonen, werken en natuur

#### *Rode contouren*

Veel van de toekomstige vraagstukken zijn ruimtelijk van aard. Zuinig omgaan met de schaarse open ruimte; daar draait het om bij de realisatie van de woon- en werkvoorzieningen in de toekomst. Dit zal vooral binnenstedelijk en dus binnen de rode contouren moeten gebeuren, bij voorkeur vlakbij OV-knooppunten. Daarnaast zal Almere een deel van de verstedelijkingsdruk opvangen. De NV Utrecht heeft deze opgaven uitgewerkt.

#### *Funciemenging*

Door de ontwikkeling van de kenniseconomie ontstaat meer behoefte aan funciemenging, zoals wonen-werken.

#### *Behoud van ruimtelijke en sociale kwaliteit*

In de woningbouw is aandacht nodig voor behoud van de ruimtelijke en sociale kwaliteiten. Het gaat dan bijvoorbeeld om de gezondheid, de leefbaarheid en de sociale samenhang in de steden. In het landelijk gebied gaat het om het behoud van kernkwaliteiten, zoals de openheid van het landschap en de biodiversiteit.

#### **Transitie & beleid: Ontwikkelingsvisie NV Utrecht, Gebiedsagenda MIRT en de structuurvisie**

Om het doel te verwezenlijken met de daaraan verbonden opgaven, zetten wij op de korte en middellange termijn in op bestaande samenwerkingsverbanden. Zo is een begin gemaakt met de opstelling van de Structuurvisie. In september 2010 hebben wij de Kadernota Ruimte uitgebracht, een van de producten op weg naar de Structuurvisie. Ook de NV Utrecht Ontwikkelingsvisie is een belangrijke bouwsteen voor de Structuurvisie. De Ontwikkelingsvisie NV Utrecht 2015-2030 en de Gebiedsagenda MIRT (Het Meerjaren programma Infrastructuur, Ruimte en Transport) zijn producten die tot stand gekomen zijn op basis van een intensieve samenwerking tussen de regionale partners en met het Rijk. Over deze producten bestaat tussen deze partners overeenstemming. Deze partners maken ook nadere uitwerkingen. De resultaten hiervan worden ingebracht in Utrecht2040. Het betreft onder andere de volgende uitwerkingsvragen:

- de ontwikkeling van een innovatieve aanpak voor binnenstedelijk bouwen en de financiering daarvan.
- de mogelijkheden tot ontwikkeling van de A12-zone met een versterking van de ontmoetingsfunctie.
- het opvangen van een deel van de verstedelijkingsdruk op het NV Utrecht gebied door de uitwerking van de Schaalsprong Almere.

Ten behoeve van de uitwerking hebben de NV Utrecht partners een Afsprakenkader opgesteld. Dit Afsprakenkader is ter kennisname aangeboden aan Provinciale Staten. Kern van het Afsprakenkader vormt de in de Ontwikkelingsvisie vastgelegde verstedelijkingsopgave. De NV Utrecht partners zullen de komende periode inventariseren wat de ruimtelijke mogelijkheden zijn om de in de Ontwikkelingsvisie aangegeven verstedelijkingsmogelijkheden te realiseren. Ook zal daarbij aangegeven worden welke belemmerende factoren een rol kunnen spelen. Op basis daarvan wordt een inschatting gemaakt van de mogelijke fasering. In de Eindbalans van de NV Utrecht is ook de positionering van Utrecht in breder verband aangegeven (Randstad, Noordvleugel Randstad, overig Nederland). Dit zal ook in de Structuurvisie aan de orde komen.

# Utrecht2040, een provincie met een innovatieve kenniseconomie

## *Economische bloei en groei*

Economische duurzaamheid van een gebied hangt nauw samen met het behoud of de versterking van de welvaart in de regio. Een bloeiend bedrijfsleven en een goed ondernemingsklimaat waarin er mogelijkheid is tot het ontplooiën van economische activiteiten dragen hieraan bij. Maar ook de inwoners met hun koop- en arbeidskracht zijn onlosmakelijk verbonden met de economische bloei van de regio.

## *Inzetten op kennisintensieve- en diensteneconomie*

Ons streven is een innovatieve economie. Vooral de kennisintensieve- en diensteneconomie zijn voor een duurzaam Utrecht interessant, omdat zij over het algemeen relatief weinig energie gebruiken en weinig mobiliteit veroorzaken. Behoud van werkgelegenheid is hierbij uiteraard ook steeds van belang. Speerpunten in de kennisontwikkeling zijn de life sciences/medisch cluster, de creatieve industrie en duurzaamheid.

## *Kenniseconomie voor iedereen*

Bij een kenniseconomie hoort goed onderwijs op alle niveaus. Voor iedereen liggen er kansen om te kunnen profiteren van de kenniseconomie. Het bedrijfsleven kan met meer passende stageplaatsen en leerbanen een belangrijke bijdrage leveren. Jongeren kunnen bovendien gestimuleerd worden te kiezen voor een opleiding die goed aansluit op banen in de kansrijke sectoren van de toekomst.

## *Functiemenging*

In een kenniseconomie is behoefte aan meer woon-werk combinaties, bijvoorbeeld kantoor-aan-huis-voorzieningen. De ontwikkeling van nieuwe bedrijventerreinen kan worden vermeden. Bestaande terreinen duurzaam maken kan door ander materiaalgebruik en nieuwe vormen van energievoorziening. Ook kunnen terreinen intensiever worden gebruikt en kan naar nieuwe combinaties van functies gezocht worden.

## **Transitie & beleid: ruimtelijk-economische visie, Ondernemen met Nieuwe Energie en andere initiatieven**

Om het doel te verwezenlijken met de daaraan verbonden opgaven, zetten wij op de korte en middellange termijn in op:

- de groei van onze kenniseconomie, het pad hiervoor staat verwoord in een ruimtelijk-economische visie in 2011.
- de transformatie van kantoren naar woonfuncties op diverse plaatsen. In de A-12 zone wordt gewerkt aan nog verder gaande functiemenging.
- het verder ontwikkelen van Ondernemen met Nieuwe Energie (OMNE) met de regiopartners, die de transitie ondersteunt.
- de verduurzaming van de campus op De Uithof.
- de route tussen de oostzijde van de stad Utrecht en Food Valley. Dit wordt een Laan van de Duurzaamheid. Hier vestigen zich veel bedrijven en instellingen die in duurzaamheid hun bestaansrecht vinden.
- het Klimaat-KIC (Knowledge and Innovation Community). Hier hebben kennisinstellingen en bedrijven uit vijf landen zich verenigd om de wereldwijde uitdagingen op het gebied van klimaatverandering aan te gaan.

## Utrecht2040, een provincie die bereikbaar is, met auto, fiets of openbaar vervoer in een beter milieu

### *Bereikbaarheid garanderen met oog voor kwaliteit leefomgeving*

Woon-, werk- en recreatielocaties moeten bereikbaar zijn en blijven, met auto, fiets of OV. De verwachting is dat het verkeer de komende jaren nog zal toenemen. Opgave is om economische kerngebieden en binnensteden bereikbaar te houden. De doorstroming op bestaande OV-, fiets- en wegennetwerken kan verbeteren door ze minder incidentgevoelig te maken. Daarnaast moet de keuze voor de plek en de inpassing van nieuwe infrastructuur leiden tot een verbetering van de luchtkwaliteit en vermindering van de geluidsoverlast. Voor het landelijk gebied staat verbetering van de kwaliteit van het landschap voorop. Ook zal steeds gezocht worden naar oplossingen waarbij wegen zo min mogelijk als barrières fungeren in het landschap. Op die manier wordt de natuur ontzien (Ecologische Hoofdstructuur) en worden de recreatiemogelijkheden voor de inwoners vergroot (stad-land verbindingen).

### *Beperking van mobiliteit*

Compact bouwen in de binnensteden, beperking van onnodige mobiliteit door bijvoorbeeld flexibilisering van werktijden. Ook kan 'slimme' distributie in relatie tot goederenvervoer helpen om de vervoersvraag te verminderen en beter te spreiden over de dag.

### **Transitie & beleid: Randstad Urgent, MIRT en Rifkin**

Om het doel te verwezenlijken met de daaraan verbonden opgaven, zetten wij op de korte en middellange termijn in op:

- het beperken van de automobiliteitsbehoefte en het stimuleren van emissievrij rijden door middel van elektrisch of op waterstof gedreven auto's (zie oa. suggesties van Rifkin). Ontwikkel mogelijkheden, bijvoorbeeld een pilot, voor de introductie van schonere mobiliteit. Benut hierbij ook de bestaande programma's voor rijden op aardgas en biogas.
- Het benutten van kansen voor verbetering van de kwaliteit van leefbaarheid, de versterking van recreatie mogelijkheden en de verbetering van landschappelijke kwaliteiten bij geplande infrastructurele aanpassingen.
- het beoordelen van investeringsbesluiten over infrastructuur van bijvoorbeeld tram- of spoorlijnen vanuit een breed perspectief, waarbij aandacht is voor andere baten dan alleen de bereikbaarheid.
- de relatie tussen ruimtegebruik en mobiliteit, vooral waar het gaat om de mogelijkheden die het binnenstedelijk bouwen biedt voor het versterken van het OV. Daarom is een MIRT-onderzoek begonnen in opdracht van het Rijk naar de kansen voor regionaal OV in de regio. Ook worden de kansen en bedreigingen voor inpassing van de hoofdwegstructuur hierin uitgewerkt, in aansluiting op de lopende planstudies over de Ring Utrecht en Knooppunt Hoevelaken.
- Randstad Urgent en de gebiedsagenda Utrecht van het MIRT. Er wordt in de lopende planstudies over de Ring Utrecht en knooppunt Hoevelaken invulling gegeven aan de 'inpassingvisie' van de provincie Utrecht.



# Utrecht2040, een klimaatneutrale en klimaatbestendige provincie

Het realiseren van een klimaatneutrale en –bestendige provincie bestaat uit twee sporen; het reduceren van de CO<sub>2</sub>-uitstoot (mitigatie) en het aanpassen van ons grondgebied aan klimaatverandering (adaptatie).

## *Mitigatie: CO<sub>2</sub>-reductie*

Een klimaatneutrale provincie vereist een vermindering van het energieverbruik door besparingen en innovaties en het stimuleren van de opwekking van duurzame energie, bijvoorbeeld uit afval, biomassa, wind, bodemenergie en zon. Om duurzame en decentrale energieopwekking mogelijk te maken willen wij ook het distributie- en opslagsysteem van energie aanpassen. Dit leidt ertoe dat wij minder afhankelijk worden van fossiele brandstoffen.

## **Transitie & beleid: Ondernemen met duurzame energie**

Om het doel te verwezenlijken met de daaraan verbonden opgaven, zetten wij op de korte en middellange termijn in op:

- de ontwikkeling van een realistisch model voor een duurzame samenleving: een concreet en specifiek programma (bijvoorbeeld tot 2015) met realistische en haalbare doelstellingen.
- het programma 'ondernemen met nieuwe energie' (OMNE). Het rapport van Jeremy Rifkin over hoe Utrecht het vraagstuk van een duurzame samenleving kan aanpakken vormt de basis, aangevuld met een aantal potentieelstudies op het terrein van duurzame energieopwekking (biomassa, geothermie, wind en zon), zoals het duurzame dakenplan. Hierin zijn de mogelijkheden van het Utrechtse dakoppervlak voor energiebesparing en –opwekking bestudeerd die onder andere in proeftuinen worden uitgetest (Jaarbeurs, Hogeschool Utrecht).
- samenwerkingsprogramma's. Deze leiden tot een integrale aanpak van innovaties en concrete projecten en geven inhoud aan een innovatieve en integrale manier van energiereductie en –opwekking. Denk hierbij aan de vliegbasis Soesterberg, de nieuwe Utrechtse wijk Rijnenburg en het Sciencepark in de Uithof.
- het faciliteren van innovatieve projecten en trajecten in energieproeftuinen. Dit kan de energietransitie versnellen. Succesvolle experimenten kunnen worden uitgebreid.

## *Adaptatie: de aanpassing aan klimaatverandering*

De inrichting van het Utrechtse grondgebied willen wij klimaatbestendig maken. Om de gevolgen van klimaatverandering te beperken zijn er vele maatregelen denkbaar. Intensieve neerslag kan opgevangen worden door het realiseren van extra waterberging in oppervlaktewater en -bodem, dat vervolgens in tijden van droogte ingezet kan worden. Het risico op overstromingen wordt beperkt door dijkverbeteringen en meer ruimte voor de rivier. In de ruimtelijke ordening wordt klimaatadaptatie meegenomen in het kader van het bouwen buitendijks, in diepe polders, op voor bodemdaling gevoelige veengronden, in overstromingsgevoelige gebieden etc. Het leefmilieu wordt bijvoorbeeld beter bestand gemaakt tegen de hitte door het aanleggen van groene daken en stadsparken met schaduwrijke bomen etc.

Een gevolg van klimaatverandering is dat planten- en diersoorten verdwijnen. Daarom streven wij naar een robuuster ecosysteem, waardoor betere migratie van soorten tussen natuurgebieden mogelijk is. Zo'n systeem biedt ook kansen voor nieuwe soorten, wat de biodiversiteit weer ten goede komt.

## **Transitie & beleid: Deltaprogramma en regionale uitwerking**

Om het doel te verwezenlijken met de daaraan verbonden opgaven, zetten wij op de korte en middellange termijn in op:

- het Deltaprogramma en de gebiedsgerichte uitwerkingen ervan. Het Deltaprogramma is de uitwerking van het advies van de commissie Veerman, en gaat over de bescherming van Nederland tegen de gevolgen van klimaatverandering (overstromingen, wateroverlast en droogte). Aan de hand van gebiedsgerichte uitwerkingen en onderzoeken wordt in kaart gebracht hoe Utrecht zich kan weren tegen extreme weersomstandigheden.

- Het in beeld brengen van de wateropgaven, evenals de kansen en beperkingen ervan voor de economie, natuur, recreatie, ruimtelijke kwaliteit enzovoort. De opgaven brengen wij in in het Deltaprogramma, in ons eigen beleid zoals in de Ruimtelijke structuurvisie en het Waterplan en in de gebiedsgerichte projecten. Voorbeelden hiervan zijn Rijnenburg, peilveranderingen Zuidelijke Randmeren, Ruimte voor de Lek en de Waterveiligheid Centraal Holland.
- het creëren van bewustwording, het zichtbaar maken van belangen en het zoeken naar integrale oplossingen.

## Utrecht2040, een provincie waarin alle mensen meetellen en kunnen meedoen op school, in hun wijk en in hun vak

Participatie en actief burgerschap maken een samenleving gezond, net als leefbare kernen, wijken en buurten. Maatschappelijke deelname van zowel jongeren als ouderen is daarbij essentieel.

### *Jeugd en jongeren*

De jeugd moet voldoende kansen krijgen om zich te kunnen ontwikkelen tot zelfstandige en actieve burgers. Scholing, werk, zorg en huisvesting zijn daarin bepalende componenten. De positie van jongeren is kwetsbaar. De relatief hoge uitval van jongeren is niet alleen maatschappelijk ongewenst, maar ook economisch. Een versterking in samenwerking tussen maatschappelijke organisaties (zoals onderwijs, zorg, sport en welzijn), de directe leefomgeving van jongeren (zoals familie, vrienden en burens), bedrijfsleven en overheid kan de groep jongeren die nu uitvalt, verkleinen.

### *Ouderen*

De vergrijzing blijft toenemen. De uitdaging is om het grote potentieel aan deskundigheid en ervaring onder de gezonde en vitale ouderen te benutten en hen in staat te stellen zo lang mogelijk maatschappelijk te blijven participeren. Tegelijkertijd is het ook noodzakelijk om de groeiende groep kwetsbare ouderen die ondersteuning te blijven bieden die ze nodig hebben. Daarvoor is samenwerking tussen vele partijen uit diverse sectoren noodzakelijk.

### *Participatie stimuleren door investeringen in cultuur en sport*

Mogelijkheden om participatie van burgers te bevorderen zijn het faciliteren van functiemenging in de bebouwde omgeving en het stimuleren van cultuur en sport. Doel is om in 2040 een sterke culturele infrastructuur te hebben die burgers in staat stelt te participeren in en betekenis te geven aan cultuur en erfgoed. Sport heeft een positieve invloed op gezondheid, sociaal contact, participatie en integratie. Vrijwilligers zijn de kurk waar de sport op drijft. Deze vrijwilligers leveren samen veel maatschappelijk rendement en bewijzen dat de samenleving zelf veel kan.

### *Kunst en cultuur zijn belangrijk*

Het ruime culturaanbod en de aanwezigheid van bijzonder erfgoed zijn kernkwaliteiten die wij graag willen behouden en versterken. Kunst en cultuur hebben aantrekkingskracht en zijn van belang voor onze samenleving en regio. Cultuurbeleving levert een belangrijke bijdrage aan identiteitsvorming en de culturele infrastructuur van een regio is van betekenis voor de aantrekkelijkheid als vestigingsplaats. Doel is om in 2040 een sterke culturele infrastructuur te hebben die inwoners in staat stelt te participeren in en betekenis te geven aan cultuur en erfgoed.

### **Transitie & beleid: van de aanpak van vergrijzing tot het Olympisch plan**

Om het doel te verwezenlijken met de daaraan verbonden opgaven, zetten wij op de korte en middellange termijn in op:

- het olympisch vuur, het plan om de Olympische Spelen van 2028 naar Nederland te halen en daarmee de Nederlandse samenleving op een hoger niveau te brengen. Hierin werkt heel Nederland samen aan een betere samenleving. De Provincie ziet het ook als kader om sociale en economische ambities te benoemen en te verwezenlijken die hieraan zijn verbonden.
- investeren in een robuuste culturele infrastructuur met het oog op de Vrede van Utrecht 2013 en Utrecht culturele hoofdstad 2018.
- een versterking van samenwerking tussen instellingen op korte termijn met het doel de participatie van jongeren te stimuleren.
- anticiperen op de toenemende vergrijzing door tijdig knelpunten en risico's te signaleren en waar mogelijk te voorkomen en kansrijke ontwikkelingen te herkennen en actief te faciliteren.

## Utrecht2040, met behoud van kwaliteit van natuur en landschap

Het gevarieerde landschap is één van de kernkwaliteiten van Utrecht. Rijkgeschakeerde natuurgebieden, landschappen en landgoederen die ieder voor zich unieke kwaliteiten hebben. De steden in de regio hebben verschillende gezichten: aantrekkelijke (stad)landschappen en de historische binnensteden van Utrecht en Amersfoort. De afstanden tussen de landschappen en de steden en dorpen zijn kort. Dit is aantrekkelijk voor zowel bewoners als bezoekers.

### *Verbeteren van de kwaliteit van de leefomgeving*

Wij zetten in op het beschermen van de kernkwaliteiten van de nationale landschappen, het herstellen en aanleggen van karakteristieke Utrechtse landschapselementen, het behoud van de kleinschalige schakering en het afremmen van de bodemdaling in het veenweidegebied. Uiteraard houden we daarbij rekening met de belastbaarheid van het gebied voor de natuur. Dit kan het draagvlak voor een goede bescherming vergroten en middelen genereren die de beheerders van het landschap kunnen ondersteunen.

### *Aandacht voor biodiversiteit*

De biodiversiteit neemt in Utrecht nog steeds af. De grote druk op de ruimte en de vervuiling van de bodem, het water en de lucht is daar debet aan. Het is de komende jaren de uitdaging om de achteruitgang van de biodiversiteit om te buigen naar een toename van biodiversiteit. Aandacht voor groen bij ruimtelijke ontwikkelingen helpt om de kwaliteit te verbeteren, bijvoorbeeld groen op bedrijventerreinen en in woonwijken. Wij willen voor het verbeteren van de biodiversiteit zoveel mogelijk inspringen op lokale activiteiten en deze activiteiten met elkaar verbinden.

### *Duurzame landbouw en bescherming agrarisch erfgoed*

De ontwikkelingen in de landbouw hebben, naast ruimtelijke kwaliteit door schaalvergroting, invloed op de biodiversiteit en leefbaarheid in het landelijk gebied. Denk hierbij aan de invloed van dierziekten op de volksgezondheid. De landbouw beïnvloedt de kwaliteit van de natuur, ondermeer door het benodigde waterpeil en de uitstoot van stoffen zoals stikstof en ammoniak. Voor een levensvatbare toekomst van de landbouw is een duurzame ontwikkeling van deze sector nodig. Tegelijkertijd maken agrarische bedrijven plaats voor andere vormen van bedrijvigheid of krijgen een woonfunctie. Oorspronkelijke gebouwen worden aangepast aan nieuwe functies of maken plaats voor nieuwbouw en erven veranderen van karakter. Cultuurhistorische waardevolle gebouwen en structuren, bijvoorbeeld boerderijlinten, worden zo onzichtbaar. Herbesteding van agrarisch erfgoed en een kwalitatieve transformatie van het landelijk gebied, waarin behalve voedselproductie ook energieopwekking, wateropslag, rust, ruimte en identiteit te vinden zijn, is het devies.

### **Transitie & beleid: CHS en EHS**

Om het doel te verwezenlijken met de daaraan verbonden opgaven, zetten wij op de korte en middellange termijn in op:

- het beter zichtbaar en beleefbaar maken van de Cultuurhistorische Hoofdstructuur (CHS). Ook de sterke punten van de nationale landschappen kunnen economisch (recreatief) beter worden benut.
- het verder realiseren van de Ecologische Hoofdstructuur (EHS). Hierbij doen wij zowel een beroep op natuurorganisaties als particuliere grondbezitters en agrariërs.
- een structuurverandering naar een verbrede en duurzame landbouw, die dier- en milieuvriendelijk is en waarin ruimte is voor ontwikkeling van natuurkwaliteiten en landschapsbeheer en andere activiteiten als zorg- en recreatiefuncties.

## 7. Utrecht2040, op zoek naar synergie

Het streven naar duurzame ontwikkeling is ook een zoektocht naar synergie. We zijn op zoek naar beleidsopties waarbij meerdere doelen van Utrecht2040 in samenhang worden gerealiseerd, en waarbij zo weinig mogelijk negatieve effecten optreden naar andere voorraden, volgende generaties of andere gebieden op aarde.

Het vinden van deze opties is geen eenvoudige opgave; vaak zijn niet alle doelen tegelijk te realiseren en is een politieke afweging nodig. Toch kunnen enkele richtingen worden aangegeven. Een voorzet.

### 1. Zet in op kernkwaliteiten van Utrecht

De kernkwaliteiten: ontmoetingspunt van kennis en creativiteit, met een rijke cultuur in een gevarieerd landschap moeten behouden en versterkt worden. De zes doelen komen hieruit voort en verhouden zich zodoende ook tot elkaar. Zo zal het stimuleren van cultuur effect hebben op het vestigingsklimaat voor bedrijven en het woonklimaat voor kenniswerkers, de internationale economische positionering en de maatschappelijke participatie. Ditzelfde geldt voor het verbeteren van de natuur- en landschappelijke kwaliteiten.

### 2. Geef aandacht aan de lokale en regionale schaal

De globalisering en het streven naar efficiëntie hebben geleid tot schaalvergroting en optimalisering van systemen. De schaalvergroting kan echter gepaard gaan met negatieve effecten. Een voorbeeld is windenergie. Grote molens zijn productiever dan kleine molens, maar plaatsing stuit eerder op weerstand. Kleinere molens, die eigendom zijn van een lokale coöperatie, kunnen zorgen voor meer lokaal draagvlak. Ook op andere terreinen, zoals bij het onderwijs, bij zorg- en welzijnsvoorzieningen en bij voedsel (streekproducten), is het aantrekkelijk om kansen te benutten op het lokale en regionale niveau. Dat verstevigt de sociale binding van de inwoners met hun omgeving.

### 3. Benut de economische kansen van duurzaamheid

Door de aanwezigheid van kennisinstellingen, die duurzaamheid als speerpunt in hun onderwijs en onderzoek hebben, wordt het ontstaan van innovaties bevorderd. Organisaties als het Science Park Utrecht, de Task Force Innovatie en de diverse in de regio gevestigde adviesbureaus besteden aandacht aan de transfer en toepassing van de kennis, waarmee vernieuwing van producten of diensten tot stand kan komen. Zo kan met bijvoorbeeld kennis over klimaatadaptatie (een speerpunt van het Knowledge and Innovation Centre Climate (Universiteit Utrecht)) werkgelegenheid worden gecreëerd. De duurzaamheideconomie levert dus geld op.

### 4. Bevorder functiemenging

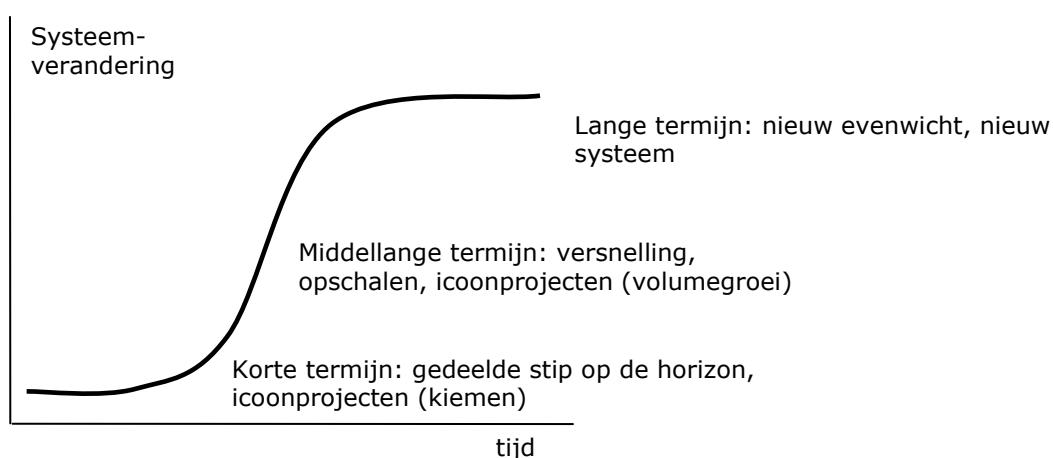
In de afgelopen decennia zijn functies steeds meer van elkaar gescheiden. Er zijn homogeen samengestelde woonwijken ontstaan, gescheiden van bedrijventerreinen en recreatiegebieden. Om verschillende redenen is het aantrekkelijk om functiemenging te bevorderen. Het beantwoordt niet alleen aan de vraag vanuit de kenniseconomie van de toekomst (onder andere voorzieningen voor kantoor aan huis en combinaties van werken en leren), maar is ook vanuit sociaal opzicht van belang (het bevorderen van ontmoetingen tussen bevolkingsgroepen). Groene ontmoetingsplekken kunnen tevens bijdragen aan het verbeteren van het leefmilieu in de steden, die in de toekomst onder druk komt te staan door de klimaatverandering.

## 8. Beleid en icoonprojecten

### Drie horizontenaanpak

Bij een strategie hoort uitvoering. Het bereiken van de doelen die wij voorstaan is een lange weg. Om resultaat te boeken moeten wij nagaan wat er op de middellange en korte termijn mogelijk is. De lange termijn doelen zijn vergezichten die aan de hand van doelstellingen en acties voor de middellange en korte termijn invulling krijgen. Dat noemen wij de drie horizontenaanpak:

- De korte termijnhorizon: hieronder vallen bijvoorbeeld het starten van kleine icoonprojecten, als kiemen van een gewenste verandering. Denk aan pilots, proeftuinen, enzovoorts.
- De middellange termijnhorizon: dit zijn bijvoorbeeld grote icoonprojecten, die voor volumegroei zorgen.
- En dit alles met het oog op dat lange termijn vergezicht: een duurzame en aantrekkelijke provincie in 2040.



Afbeelding: De drie horizontenaanpak in beeld, Provincie Utrecht 2010.

### De doorwerking in beleid

De strategie Utrecht2040 beslaat zes thema's. Voor deze zes thema's zijn bestaande beleidsplannen beschikbaar, zie hiervoor het onderstaande schema. In de komende jaren zullen deze beleidsplannen worden herzien. De nota's gebruiken de vergezichten uit Utrecht2040 als uitgangspunt en vertalen die naar middellange termijn doelstellingen en korte termijn acties.

<b>Strategie Utrecht2040: missie, 6 doelen/opgaven, kernkwaliteiten</b>						
	Ruimte	Economie	Mobiliteit	Klimaat	Soc. leef-omgeving	Natuur en landschap
Bestaande beleidsplannen	* <i>NV Utrecht</i>  * <i>Gebiedsagenda</i>	* <i>Economisch beleidsplan</i>	* <i>Gebiedsagenda</i>  * <i>SMPU</i>	* <i>Klimaatwegwijzer</i>  * <i>Waterplan</i>	* <i>Sociale Agenda</i>  * <i>Cultuurnota</i>	* <i>Beleidsplan natuur &amp; landschap</i> * <i>Agenda natuur</i> <i>Streekplan CHS</i>
Uitwerking	- Binnenst. bouwen  - A12-zone  - Utrecht in groter verband	- Duurzaamheidseconomie  - Uitbouw Science Park	- Relatie mobiliteit-ruimtegebruik  - Visie OV  - Schonere mobiliteit	- Roadmap mitigatie  - Roadmap adaptatie	- Participatie  - Kenniseconomie voor iedereen  - Burgerschap	- Transitie landelijk gebied  - Landschap

### *De meerwaarde van Europa*

Om de doelen te realiseren die wij voor ogen hebben kunnen wij ook buiten de eigen regio- of landsgrenzen kijken naar de Europese Unie. Het EU-beleid biedt op alle thema's perspectief. Hieronder een overzicht.

<b>Opgaven Utrecht2040</b>	<b>Kansen</b>
<b>Algemeen</b>	Europe2020 (over intelligente, inclusieve en groene groei)
<b>Ruimte</b>	Ontwikkeling landelijk gebied, territoriale cohesie
<b>Economie</b>	Actieplan "Onderzoek en innovatie"
<b>Mobiliteit</b>	Nieuw transportbeleid (2010-2020/Witboek)
<b>Klimaat</b>	Nieuwe energiestrategie 2020, klimaat (richtlijnen en fondsen mitigatie, witboek adaptatie, KIC)
<b>Soc. leefomgeving</b>	Europe2020
<b>Natuur en landschap</b>	Natura 2000, hervorming Gemeenschappelijk Landbouwbeleid en nieuwe biodiversiteitstrategie tot 2020

### **Grote en kleine iconen**

De strategie Utrecht2040 noopt tot grensoverschrijdend en integraal denken en nieuw ondernemerschap. We denken dat de transitie naar een duurzame regio in gang kan worden gezet door het starten van icoonprojecten. Dit kunnen grote en kleine projecten zijn, die uitstraling hebben en die passen in de strategie. Bij een groot icoonproject kan worden gedacht aan het inzetten op het binnenhalen van de Olympische Spelen. Een klein icoonproject kan bijvoorbeeld gaan om een proeftuin voor duurzame energieopwekking.

### **De waarde van iconen**

Icoonprojecten kunnen worden aangedragen door de regiopartners van de provincie Utrecht en door de provincie zelf. De partners van Utrecht2040 zijn uitgenodigd om met voorstellen te komen. Als projecten uiteindelijk tot icoon worden uitgeroepen, krijgen zij bestuurlijke aandacht, wordt er een ambassadeur aan gekoppeld (een publiek bekend persoon die zich wil associëren met het project) en worden zij gepresenteerd op de jaarlijkse Utrecht2040 conferentie en op de website van het Utrecht2040-Netwerk. De provincie zal actief zijn op die punten van de maatschappelijke agenda waar de provincie het verschil kan maken en die binnen de kerntaken en belangrijkste bevoegdheden van de provincie vallen.

Let wel, het is nadrukkelijk niet zo dat de provincie Utrecht alle iconen subsidieert. Van de regiopartners wordt verwacht dat zij zelf substantieel bijdragen aan de totstandkoming van het project en de financiering ervan.

### **Criteria voor icoonprojecten**

Bij de selectie van de projectvoorstellen worden de volgende criteria gehanteerd:

- het project draagt bij aan de missie en de doelen van Utrecht2040 (waaronder het zoveel mogelijk voorkómen van afwenteling)
- het project kan op draagvlak rekenen bij de betrokken partners

## 9. Het vervolg

Het realiseren van de Utrecht2040-doelen is geen eenvoudige opgave. Daarom is een aantal paden uitgedacht die wij zullen bewandelen:

- het Utrecht2040-Netwerk met de verenigde regiopartners draait om co-design en co-creatie. In intensieve meerdaagse sessies wordt een ontwerp gemaakt van de gewenste verandering en van de daarvoor benodigde projecten.
- de opgaven en de uitwerking ervan zullen steeds worden getoetst aan de uitkomsten van de meest recente monitors en trendverkenningen.
- het uitwerken van de drie horizontenaanpak in de thema's van deze strategie. Gedeputeerde Staten zal zich hierover buigen. Zeker is dat de Structuurvisie 2011 hierin een grote rol zal spelen. Voor de korte termijn zal Gedeputeerde Staten de drie horizontenaanpak uitwerken. Dit is begin 2011 gereed.
- Het benutten van icoonprojecten om de strategie op een aantal punten ten uitvoering te brengen.

### **Een kennisgedreven aanpak**

De strategie is opgezet met behulp van monitors, zoals de Staat van Utrecht en trendverkenningen. In de toekomst zal deze aanpak worden voortgezet. Dat gebeurt als volgt:

- minimaal eens in de vier jaar zal een update van de Staat van Utrecht verschijnen, Inmiddels zijn er ook reeds enkele gemeenten gestart met deze manier van duurzaamheidmeting. Dat willen we verder stimuleren.
- regelmatig zal een update van de lange termijn trends die op de regio afkomen worden samengesteld, zodat tijdig kan worden geanticipeerd op kansen en bedreigingen die zich in de toekomst kunnen voordoen.
- een burgerpanel wordt regelmatig bevraagd, waardoor inzicht ontstaat in hoe de prioriteiten van de Utrechtse bevolking zich verhouden tot de problemen die de Staat van Utrecht signaleert en tot de doelen van de strategie Utrecht2040.



## Bijlage 1 Het Utrecht2040-Netwerk

Deelname aan het Utrecht2040-Netwerk staat open voor alle partijen die de toekomst van de Utrechtse regio een warm hart toedragen.

Het Netwerk bestaat momenteel uit vertegenwoordigers van:

- Universiteit Utrecht
- Hogeschool Utrecht
- ROC Midden Nederland
- RIVM
- Kamer van Koophandel Midden Nederland
- Task Force Innovatie
- Grontmij
- DHV
- Twynstra Gudde
- TNO
- BMC
- PricewaterhouseCoopers
- Movares
- Ballast Nedam-Nieuwegein
- Rabobank
- Utrechts Landschap
- Landschap Erfgoed Utrecht
- Natuur en Milieu Federatie Utrecht
- Alleato
- Portaal
- Bestuur Regio Utrecht
- Gemeente Leusden
- Gemeente Utrecht
- Gemeente Bunschoten
- Gemeente Amersfoort

**Colofon**

De strategie Utrecht2040 is een uitgave van de provincie Utrecht.  
Utrecht 2010.

*Tekst*

Opgesteld door de interdisciplinaire projectgroep Utrecht2040

*Eindredactie*

Cornelie Wiarda

*Contactpersonen*

Harm van den Heiligenberg en Monike van Duren, Provincie Utrecht

-

**Kijk ook op [www.utrecht2040.nl](http://www.utrecht2040.nl)**