

Gebiedsperspectief recreatief groen  
stadsgewest Utrecht

Stichting

**ReCREATIE**

Kennis- en Innovatiecentrum





*provincie :: Utrecht*



colofon©Stichting Recreatie, 14 oktober 2002

Auteurs: Ir. R.F.A. Berkers, Ir. P.M. Busser, V.M. van der Giessen en  
Drs.A.J.van Golen  
Redactie: Ir. R.F.A. Berkers  
Eindredactie: J.H. Gijsbertse  
Illustraties: Ir. P.M. Busser  
In opdracht van: Bestuur Regio Utrecht en Provincie Utrecht  
Uitgever: Stichting Recreatie, Kennis- en Innovatiecentrum  
Raamweg 19  
2596 HL Den Haag  
telefoon 070-427 54 54  
fax 070-427 54 13  
e-mail [secretariaat@kicrecreatie.agro.nl](mailto:secretariaat@kicrecreatie.agro.nl)  
website: [www.stichtingrecreatie.nl](http://www.stichtingrecreatie.nl)



## INHOUDSOPGAVE

Samenvatting	7
1 Inleiding	9
1.1 Aanleiding	9
1.2 Doelstelling	9
1.3 Zoekgebied	10
1.4 Werkwijze	11
2 Beleidsachtergronden	12
2.1 Groen in het rijksbeleid	12
2.2 Groen in het provinciaal en regionaal beleid	13
3 Voorwaarden en normen	15
3.1 Financieringsvoorwaarden	15
3.2 Norm voor de omvang van de vraag	17
3.3 Kwaliteit	17
4 Tekorten aan recreatief groen	19
4.1 Inleiding	19
4.2 Tekorten aan recreatief groen binnen 10 km	19
4.3 Tekorten aan recreatief groen binnen 5 km	23
5 Locatiekeuze	24
5.1 Inleiding	24
5.2 Groslijst mogelijke locaties recreatief groen	24
5.3 Voorselectie	26
5.5 Financieel overzicht	49
Geraadpleegde literatuur	51
Bijlage 1 Werkproces in hoofdlijnen	53
Bijlage 2 Geraadpleegde organisaties en personen	54
Bijlage 3 Evaluatie SPG Utrecht en omstreken	57
Bijlage 4 Bepaling tekorten recreatief groen	58
Bijlage 5 Groslijst met mogelijke locaties voor recreatief groen	73



## SAMENVATTING

Dit gebiedsperspectief geeft aan waar binnen het Stadsgewest Utrecht de komende jaren extra recreatief groen ontwikkeld wordt, in het kader van afspraken met de rijksoverheid.

Het gaat om locaties voor 324 ha recreatief groen:

- 275 ha strategisch groen, deel vlakgroen, deels verbindingen; en
- 49 ha regionaal (vlak)groen.

Het zoekgebied voor dit nieuwe groen bestrijkt de gemeenten Bunnik, De Bilt, Houten, Maarssen, Montfoort, Nieuwegein, Utrecht, Vianen, Woerden en IJsselstein.

Na vaststelling is dit gebiedsperspectief de gezamenlijke visie van het Bestuur Regio Utrecht (BRU) en de provincie Utrecht. Het rijk gebruikt dit Gebiedsperspectief als toetsingskader voor het toekennen van subsidies.

Het gebiedsperspectief is opgesteld door de Stichting Recreatie, kennis- en innovatiecentrum. Alvorens voorstellen zijn gepresenteerd voor mogelijke locaties waar extra groen kan worden gerealiseerd, is eerst onderzocht of de 324 ha nieuw recreatief groen wel nodig zijn. Berekend werd of, naast het bestaande groen en het groen dat in het kader van Vinex wordt ontwikkeld, er nog tekort aan groen blijft. Dat bleek zeer zeker het geval te zijn. Met de 324 ha wordt zelf maar een deel van het tekort opgevuld.

Ook werd in beeld gebracht welke gemeenten het grootste tekort aan groen hebben. Dat bleken Utrecht, Vleuten/De Meern/Leidsche Rijn en Woerden te zijn. De situatie is het gunstigst in Bunnik, De Bilt en Maartensdijk.

De tweede stap was het bepalen van de beste locaties voor nieuw recreatief groen. Uit een lijst van 37 lokaties selecteerde de stuurgroep zes locaties: twee voor strategisch groen; twee voor verbindingsgroen en twee voor regionaal groen. In bijlage 2 is de samenstelling van de stuurgroep vermeld.

Bij de selectie werd rekening gehouden met: de ligging ten opzichte van gebieden met tekorten aan recreatief groen, de ligging ten opzichte van nieuwbouwlocaties, de ligging ten opzichte van andere groengebieden, de kansen op besluitvorming voor het einde van 2002, de kansen op realisatie voor 2010 en de wensen vanuit andere sectoren, zoals de agrarische sector.

Bij de keuze is ook rekening gehouden met reacties uit het gebied.

De locaties die door de stuurgroep zijn geselecteerd en worden voorgedragen aan Gedeputeerde Staten van de provincie Utrecht en het Bestuur Regio Utrecht, zijn:

Voor het strategisch vlakgroen:

- Hollandse IJssel (137 ha)
- Haarzuilens (117 ha)

Voor het strategisch verbindingsgroen:

- Noorderpark, waaronder polder Binnenweg (19,8 km)
- Leidsche Rijn-Hollandse IJssel (2,5 km)
- Verbindingen naar Haarzuilens (2,7 km)

Voor regionaal groen:

- Jacq. P. Thijsselint (42 ha)
- Landgoed Wulven (17 ha)

In kaart 5.2 op pagina 27 zijn de zes lokaties weergegeven.



## 1 INLEIDING

### 1.1 Aanleiding

In 1996 verscheen het Eerste Structuurschema Groene Ruimte (SGR1). In dit structuurschema gaf het rijk aan te streven naar het terugdringen van de tekorten aan recreatief groen voor de bewoners van de Randstad door de realisatie van een zogenaamde Randstadgroenstructuur: 7.000 à 8.000 ha recreatief groen nabij de grote steden. De Randstadgroenstructuur wordt vormgegeven door de realisatie van een zestal gebieden van elk 1.000 à 2.000 ha; Strategische Groenprojecten (SGP's) genaamd. Een van de zes SGP's die behoort tot de Randstadgroenstructuur is 'Utrecht en omstreken', een groengebied dat 1.030 ha moet beslaan. De planvorming voor dit groen is in 1996 vastgelegd in een gebiedsperspectief. De realisatie hiervan vindt momenteel plaats en dit zal gedeeltelijk voor 2005 en gedeeltelijk voor 2010 gereed zijn.

SGP 'Utrecht en omstreken' heeft een directe relatie met de bevolkingsconcentratie rond de stad Utrecht. Deze concentratie is met de komst van omvangrijke nieuwe woonwijken, en dan met name de VINEX-wijken Leidsche Rijn en Houten-Zuid, bovendien fors gegroeid.

Het rijk heeft geconstateerd dat voor een aantal bevolkingsconcentraties in Nederland de hoeveelheid groen, ook na realisatie van de Strategische Groenprojecten, onvoldoende is en heeft daarom besloten geld vrij te maken waarmee extra groen gerealiseerd kan worden. Afspraken hierover zijn vastgelegd in een actualisering van de Vinex-nota: Vinac. Het stadsgewest Utrecht is één van de gebieden waarvoor dit Vinac-beleid geldt.

In het stadsgewest Utrecht kan in de periode 2005 - 2010 met rijksbijdragen 324 hectare recreatief groen extra worden aangelegd, aanvullend op de 1.030 hectare strategisch groen uit Vinex. Bij de extra 324 ha gaat het om 275 hectare strategisch groen en om 49 hectare zogenaamd regionaal groen. Het strategisch groen bestaat uit maximaal 250 hectare vlakgroen, zoals recreatiebossen of strandbaden, en 25 hectare verbindingsgroen, zoals fiets- en wandelpaden door agrarisch gebied. De exacte verschillen tussen de genoemde vormen van groen worden in hoofdstuk drie toegelicht.

### 1.2 Doelstelling

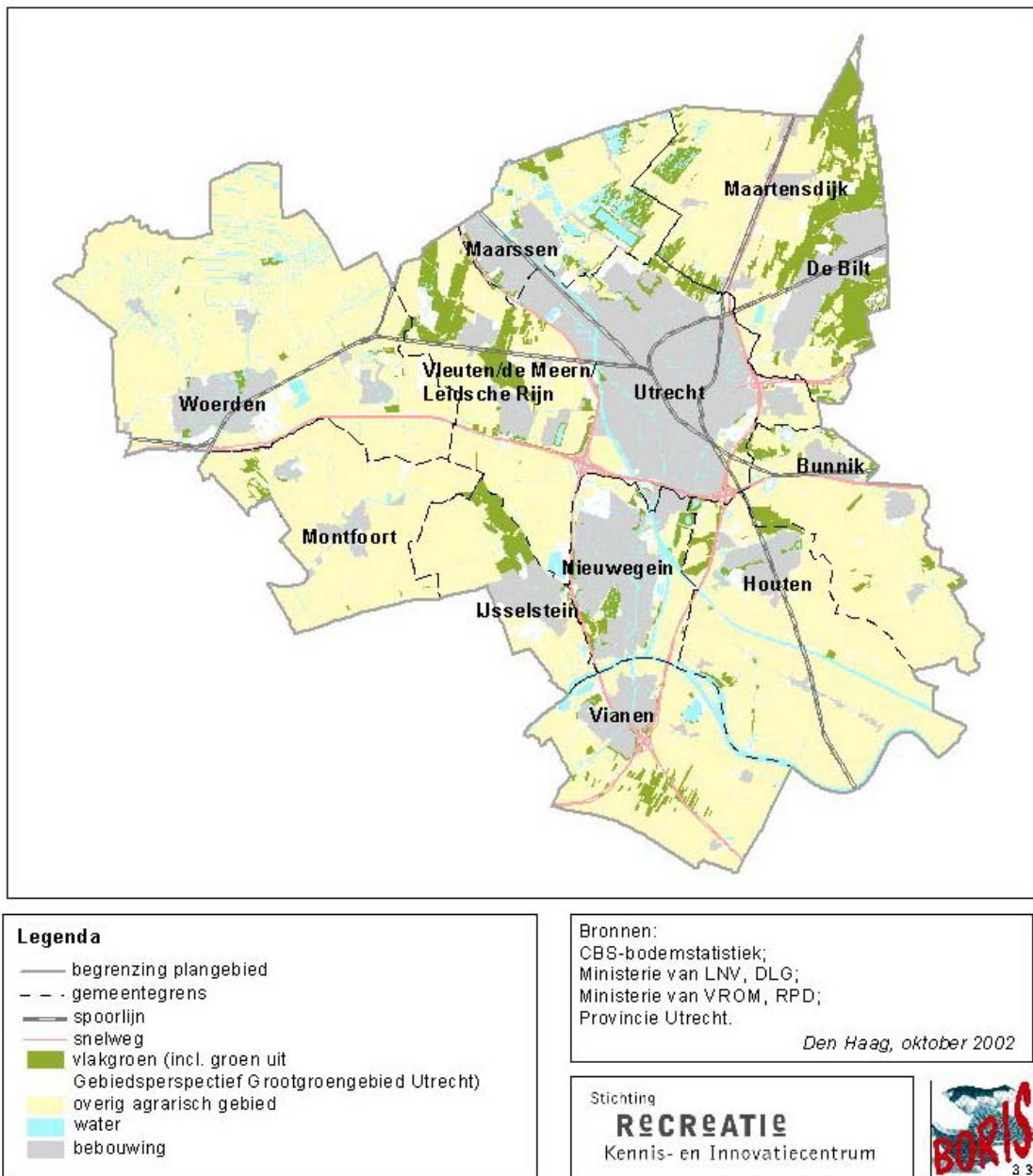
De provincie Utrecht en het Bestuur Regio Utrecht (BRU) hebben de Stichting Recreatie, kennis- en innovatiecentrum gevraagd een Gebiedsperspectief op te stellen voor het nieuw te ontwikkelen recreatieve groen in het stadsgewest Utrecht. In dit Gebiedsperspectief wordt aangegeven waar de komende jaren extra groen ontwikkeld gaat worden.

Voor het Bestuur Regio Utrecht en de provincie Utrecht vormt het Gebiedsperspectief hun gezamenlijke visie op de ontwikkeling van het Vinac-groen en het regionale groen binnen het stadsgewest Utrecht. Het rijk gebruikt het Gebiedsperspectief als toetsingskader voor het toekennen van subsidies.

### 1.3 Zoekgebied

Als zoekgebied voor het nieuw te realiseren recreatief groen geldt het gehele grondgebied van de volgende gemeenten: Bunnik, De Bilt, Houten, Maarsse, Montfoort, Nieuwegein, Utrecht, Vianen, Woerden en IJsselstein. Zeist wordt veelal ook tot het stadsgewest Utrecht gerekend maar omdat in deze gemeente al veel groen aanwezig is, valt Zeist buiten het zoekgebied voor het recreatieve groen.

Op onderstaande kaart is het zoekgebied afgebeeld.



Figuur 1.1 Overzicht plangebied

## 1.4 Werkwijze

Het Gebiedsperspectief heeft als twee belangrijkste onderdelen een behoefte-onderzoek en een haalbaarheidsonderzoek.

In het behoefte-onderzoek staat de vraag centraal waar er, na realisering van de al in uitvoering zijnde groenplannen in het kader van Vinex, nog behoefte is aan aanvullende groenvoorzieningen en welke kwaliteit dit groen moet hebben. Desk-research en interviews leverden in deze fase de benodigde informatie. Het haalbaarheidsonderzoek bestond vooral uit gesprekken. Met vertegenwoordigers van gemeenten waar in het behoefte-onderzoek tekorten zijnesignaleerd, projectleiders van landinrichtingsprojecten en terreinbeheerders is gesproken over mogelijke locaties voor aanleg van groenvoorzieningen. Aan de hand van de uitkomsten van het behoefte-onderzoek en het haalbaarheidsonderzoek zijn locaties aangewezen waar groenvoorzieningen aangelegd kunnen worden. Voor deze locaties zijn uitspraken gedaan over aspecten als vormgeving en financiering.

In bijlage 1 is het werkproces meer in detail weergegeven.

Voor de helderheid; dit Gebiedsperspectief wijst gebieden aan waar het wenselijk en kansrijk wordt geacht om er groen te ontwikkelen en waar de betrokken overheden aangeven dat zij zich zullen inspannen om op deze locaties groen te realiseren. Het daadwerkelijke onderhandelen met grondeigenaren zal echter in de fase erna moeten plaatsvinden.

## 2 BELEIDSACHTERGRONDEN

### 2.1 Groen in het rijksbeleid

“Het kabinet wil een impuls geven aan de realisering en kwaliteitsverbetering van het groen in en om de stad, de versterking van het landschap en de verbetering van de openbare toegankelijkheid van het landelijk gebied”, zo staat vermeld in deel 2 van het Tweede Structuurschema Groene Ruimte (SGR2). In de stedelijke omgeving zijn er onvoldoende groene recreatiegebieden die voldoen aan de huidige kwaliteitseisen. Dit tekort zal met de groei van de steden alleen nog maar toenemen. Reden voor het rijk om zich actief te bemoeien met het groen in de stedelijke omgeving. Het rijk doet dit via diverse beleidscategorieën die elkaar gedeeltelijk overlappen. In het onderstaande schema zijn deze categorieën aangegeven.

Tabel 2.1: Bestaande beleidscategorieën voor groen in de stedelijke omgeving (conform SGR2)

Groen in de stad	Grootschalig groen in de stad: ISV1 (2000-2005) Vinac-regionaal groen (2005-2010) Extra groen gekoppeld aan stedelijke ontwikkeling (NvM; 2010-2020)
Groen om de stad	Randstadgroenstructuur (tot 2013) Strategische (recreatieve) groenprojecten (1995-2013) Vinac-strategisch groen (2005-2010) Nieuwe ambitie voor groen om de stad

### Groen in de stad

#### *Investeringsbudget Stedelijke Vernieuwing*

Binnen het Investeringsbudget Stedelijke Vernieuwing (ISV) is een module 'grootschalig groen' opgenomen, waarmee 45 miljoen euro in de periode 2000-2004 beschikbaar komt voor de realisering van grote stadsparken, de verbindingen daartussen en de aansluiting op het groen buiten de stad. Het gaat hierbij steeds om **groen binnen bestaand stedelijk gebied**. De afspraken tussen het rijk en de betrokken steden over de aanleg van dit grootschalig groen zijn vastgelegd in convenanten en opgenomen in meerjaren ontwikkelingsplannen (MOP's). Naast de aparte module voor grootschalig groen vormt het groen in de woonomgeving ook een criterium bij de toetsing van andere plannen, die via het ISV worden gefinancierd. Het ISV1-programma eindigt in 2005. De komende tijd zal duidelijk worden op welke wijze dit programma via ISV2 een vervolg krijgt.

#### *Vinac-regionaal groen*

Bij het VINAC groen gaat het om **groen in nieuw te realiseren stedelijk gebied**. Het rijk draagt financieel bij aan de kosten voor regionaal groen in regio's waar minimaal 7.000 woningen worden gerealiseerd en waar tevens problemen zijn in de financiering van extra groen. Op landelijke schaal leidt dit tot een totaal van 480 ha regionaal groen. In het Stadsgewest Utrecht kan hiervan 49 ha worden gerealiseerd. De voorwaarden voor een rijksbijdrage staan in hoofdstuk 3.

### *Extra groen gekoppeld aan stedelijke uitbreiding*

Onder de noemer 'rood en groen in balans', stelt het rijk dat **vanaf 2010** de verstedelijking gelijk op moet gaan met de aanleg van voldoende hoogwaardig groen. Gezien de omvang van de verwachte stedelijke uitbreiding denkt het kabinet voor de periode 2010-2020 aan de realisatie van circa 10.000 ha nieuw groen binnen de rode contouren (SGR2, p. 20)

### **Groen om de stad**

Met groen om de stad wordt het groen bedoeld **buiten de rode contouren** en binnen circa 10 kilometer van de stad. Drie van de vier beleidscategorieën die het rijk hiervoor ter beschikking heeft, zijn in paragraaf 1.1. reeds genoemd.

Een nieuwe term is 'Nieuwe ambitie voor groen om de stad'. Het gaat hierbij om een aanvullende groen-blauwe impuls die in de periode 2003-2014 vorm moet krijgen. Het voornemen hiervoor staat in SGR2. Aanleiding hiervoor is dat uit onderzoek blijkt dat, ondanks de diverse groenimpulsen, rond de grote steden tekorten ontstaan. In totaal zou het gaan om een tekort van 60.000 ha. Het rijk wil de omvang van de nieuwe ambitie richting deel 3 van SGR2 bezien.

## 2.2 Groen in het provinciaal en regionaal beleid

Een belangrijk document waarin het ruimtelijk beleid voor het gebied dat behoort tot het Bestuur Regio Utrecht uiteen is gezet, is het Regionaal Structuurplan uit 1997. Het plan bevat een wensbeeld voor de periode tot 2015. De belangrijkste punten hierin zijn:

- Ontwikkeling van woningbouwlocaties (Leidsche Rijn en Houten-zuid);
- Realisatie van extra woningen in bestaand stedelijk gebied;
- Realisatie van enkele grootschalige infrastructurele projecten;
- Ontwikkeling van natuurgebieden;
- Ontwikkeling van bos- en recreatiegebieden (De Haar, Laagraven, Leidsche Rijn, langs de Kromme en de Hollandse IJssel)

Specifiek voor het strategisch groen is het 'Gebiedsperspectief Groot Groengebied Utrecht' een belangrijk document. Hierin is aangegeven waar de in het Vinex-uitvoeringscontract overeengekomen ha Strategisch Groen rondom Utrecht worden gerealiseerd. In tabel 2.2 zijn deze locaties genoemd.

<sup>3</sup> Ministerie van LNV, Structuurschema Groene Ruimte 2, Samen werken aan groen Nederland (Den Haag, januari 2002) p 20

<sup>4</sup> Ministerie van LNV, Structuurschema Groene Ruimte 2, Samen werken aan groen Nederland (Den Haag, januari 2002) p 23-24

Tabel 2.2 Overzicht van regionale groenprojecten

Deelgebied	Regionale groenprojecten	Type groen	Omvang ha km
Noorderpark	Gagel Ruigenhoekse Polder	Staatsboswachterij	55
		Dagrecreatiegebied	70
Groenraven- Oost	Laagraven Houten-Noord	Dagrecreatiegebied	130
		Staatsboswachterij	100
		Groene verbindingen	11,5
Hollandsche IJssel	Hollandsche IJssel	Staatsboswachterij	155
		Dagrecreatiegebied	25
		Groene verbindingen	25
Haarzuilens	Haarzuilens	Staatsboswachterij	120
		Recreatiebos	240
		Dagrecreatiegebied	35
		Groene verbindingen	35
<i>Totaal</i>			930 71,5

Bron: Gebiedsperspectief Groot Groengebied Utrecht

Een belangrijk instrument dat voor de realisatie van het strategisch groen wordt ingezet, is de landinrichting. Er lopen vier landinrichtingsprojecten binnen het studiegebied: Utrecht-West, Groenraven-Oost, RAK Kromme Rijn en Noorderpark.

Behalve de genoemde nota's zijn er over (delen van) het BRU-gebied diverse beleidsstukken verschenen waarin wensen zijn neergelegd voor de aanleg van recreatief groen. Ook staan hierin wensen voor andere functies die een mogelijke invloed hebben op de groene omgeving. Beleidsrapporten die in dit kader van belang zijn, zijn onder meer het provinciale streekplan en het provinciale beleidsplan Recreatie en Toerisme, het BRU-rapport 'Notities voor morgen' en het rapport 'Regionaal groen in de stadsrand' van de gemeente Utrecht. De belangrijke signalen uit deze stukken zijn bij de locatiekeuze (hoofdstuk 5) meegenomen.

## 3 VOORWAARDEN EN NORMEN

### 3.1 Financieringsvoorwaarden

De rijksoverheid draagt in het kader van de Vinac-afspraken financieel bij aan de realisatie van: 250 ha vlakgroen en 25 ha verbindingsgroen; en aan 49 ha regionaal groen. Aan deze bijdrage zijn wel voorwaarden verbonden.

#### **Strategisch groen**

Budgethouder: Provincie Utrecht

Strategisch groen is bedoeld voor recreatief gebruik. Het gebied moet voldoende opvangcapaciteit bieden. De aard van het gebied kan variëren: zowel een bos als een zonneweide kan strategisch groen zijn. Andere functies dan recreatie, zoals natuur, komen op de tweede plaats. Wel kan het recreatieve groen aansluiten op een bestaand groengebied met een hoofdfunctie natuur. In het Tweede Structuurschema Groene Ruimte valt het strategisch groen buiten de rode contouren. Er bestaan twee typen strategisch groen: vlakgroen en verbindingsgroen.

#### *Vlakgroen*

- In het stadsgewest Utrecht kan 250 ha vlakgroen worden gerealiseerd;
- Het vlakgroen dient een grootschalig aaneengesloten gebied te vormen;
- De voorkeur van het rijk gaat uit naar nieuwe vlakken van minimaal 100 ha, maar het is mogelijk om kleinere vlakken te maken, mits deze aansluiten op bestaand groen en zodoende gebieden vormen van meer dan 100 ha;
- Om voor een bijdrage van het rijk in aanmerking te komen, moet sprake zijn van een functieverandering. Een agrarisch gebied dat beter recreatief ontsloten wordt, maar de agrarische functie behoudt, is geen strategisch vlakgroen. Een agrarisch gebied dat de agrarische hoofdfunctie verliest en waar een parkachtig recreatiegebied of een bos wordt ontwikkeld, kan wel onder de noemer strategisch groen vallen;
- Er moet een ruimtelijke koppeling zijn met de verstedelijkingsopgave tot 2010;
- Het nieuwe groen moet voldoende opvangcapaciteit voor recreanten bieden;
- Uitvoering moet plaatsvinden binnen de Vinac-periode (2005-2010);
- De aankoopkosten komen voor 100% voor rekening van het rijk, waarbij het rijk in beginsel uitgaat van de reële agrarische grondprijs ter plaatse;
- Het rijk draagt 100% van de inrichtingskosten bij tot een maximum van het normbedrag van 15.882<sup>5</sup> euro per ha. Dit normbedrag staat echter ter discussie, de verwachting is dat deze norm in SGR2 deel 3 wordt verdubbeld;
- Van de beheerskosten vergoedt het rijk 50% van het normbedrag. Dit normbedrag is 908 euro/ha<sup>6</sup>.
- De beheerskosten die niet door het rijk worden betaald, zijn voor rekening van de toekomstige beheerder.

#### *Verbindingsgroen*

- In het stadsgewest Utrecht kan 25 ha verbindingsgroen worden gerealiseerd;
- Het gaat om recreatieve verbindingen tussen groengebieden, steden en dorpen maar ook om verbindingen tussen steden en dorpen in het zoekgebied onderling;
- Bij het verbindingsgroen wordt uitgegaan van stroken van minimaal 10m breed. Voor het stadsgewest Utrecht gaat het dan in totaal om 25 km verbindingen;

<sup>5</sup> Fl. 35.000,-/ha

<sup>6</sup> Fl. 2.000,-/ha

- Het is mogelijk om de stroken breder te maken. Dit gaat dan ten koste van de lengte. Het totale oppervlakte mag niet meer dan 25 ha bedragen;
- Wel is het mogelijk om meer hectaren verbindingen te realiseren als het aantal hectaren vlakgroen met minimaal een gelijk aantal afneemt<sup>7</sup>;
- Het rijk draagt voor de 25 ha verbindingsgroen maximaal 68.067 euro/km<sup>8</sup> bij aan de kosten van aankoop en inrichting. Dit komt neer op 50% van het normbedrag. De overige kosten zijn voor rekening van de provincie of andere partijen als de provincie hen daartoe bereid vindt;
- Het rijk draagt niet bij aan de beheerskosten. Deze kosten zijn voor rekening van de toekomstige beheerder.

## Regionaal groen

Budgethouder: Bestuur Regio Utrecht

Gemeenten zijn in eerste instantie zelf verantwoordelijk voor de realisatie van recreatief groen in de directe nabijheid van woningbouwlocaties. Wanneer het aantoonbaar niet mogelijk blijkt om dit groen zelf, door middel van PPS-constructies of anderszins, volledig te financieren, kunnen zij in door het rijk aangewezen gebieden en onder door het rijk gestelde voorwaarden een verzoek indienen voor een rijksbijdrage. Voor het regionale groen gelden de volgende voorwaarden:

- Het gaat om regio's waar in het kader van VINEX-afspraken minimaal 7.000 woningen worden gebouwd;
- De locaties waar groen gerealiseerd wordt hoeven niet in de directe nabijheid van de VINEX-nieuwbouwlocaties te liggen, het hele stadsgewest is zoekgebied;
- Wel komen met name die locaties in aanmerking waar per woning minder dan 35 m<sup>2</sup> recreatief groen in de buurt is;
- Het gaat om groen dat in het kader van SGR2 binnen de rode contouren valt;
- Het regionaal groen dient per locatie een minimale omvang te hebben van 25 ha, maar het is mogelijk om kleinere vlakken te maken mits deze aansluiten op bestaand groen en zodoende gebieden vormen van meer dan 25 ha;
- Het gaat bij regionaal groen altijd om vlakgroen, dus niet om verbindingsgroen;
- Om voor een bijdrage van het rijk in aanmerking te komen, moet sprake zijn van een functieverandering;
- Het nieuwe groen moet voldoende opvangcapaciteit voor bieden;
- Uitvoering moet plaatsvinden binnen de Vinac-periode (2005-2010);
- Voor het regionale groen is een Gebiedsperspectief niet noodzakelijk. LNV beoordeelt individueel ingediende projecten. Het is wel toegestaan om de planvorming voor het regionale groen in een Gebiedsperspectief mee te nemen;
- Gemeenten/BRU gaan zelf op zoek naar financiers voor het regionale groen (privaat-publiek-pps). Voor het deel waarvoor geen financiering kan worden gevonden, draagt het rijk voor aankoop en inrichting bij tot een maximum van 50% van het normbedrag (dit normbedrag is 90.756 euro/ha<sup>9</sup>). Het rijk heeft maximaal 2,22 miljoen euro<sup>10</sup> beschikbaar voor de ontwikkeling van regionaal groen in het zoekgebied. Dit betekent dat bij een bijdrage van 50%, maximaal 49 ha regionaal groen kan worden gerealiseerd. De regio kan besluiten om meer dan 49 ha regionaal groen te realiseren. De bijdrage van het rijk zal dan echter niet meer zijn dan de genoemde 2,22 miljoen euro.;
- Het rijk draagt niet bij aan de beheerskosten. Deze kosten zijn voor rekening van de toekomstige beheerder.

<sup>7</sup> Een verschuiving in de andere richting, dus meer vlakgroen en minder verbindingsgroen, is niet mogelijk.

<sup>8</sup> Fl. 150.000/km

<sup>9</sup> Fl. 200.000,-/ha

<sup>10</sup> Fl. 4,9 mln



### 3.2 Norm voor de omvang van de vraag

Er zijn in de afgelopen decennia talloze normen ontwikkeld in zowel de rode als de groene sector<sup>11</sup>, maar in het kader van de SGP's zijn nooit normen genoemd die aangeven hoeveel strategisch groen er per woning of inwoner gerealiseerd zou moeten worden. De enige voor SGP's beschikbare normen gaan over de financieringsbijdrage van het rijk.

Het wordt niettemin van belang geacht om in dit Gebiedsperspectief zo goed mogelijk in beeld te brengen waar momenteel de tekorten het grootste zijn en hoe groot deze tekorten zijn, zowel uitgedrukt in aantallen ha als in aantallen recreatieplaatsen<sup>12</sup>. Daarvoor wordt van een drietal normen gebruik gemaakt, alle ontleend aan onderzoek van Alterra. Het betreft de volgende normen:

- minimaal 500 m<sup>2</sup> groen per huishouden binnen een zone van 10 km rondom een woonkern<sup>13</sup>;
- Voldoende recreatieplaatsen binnen een zone van 10 km rondom een woonkern, uitgaande van opvangcapaciteiten en deelnemingspercentages<sup>14</sup>;
- Minimaal 20 m<sup>2</sup> vlakgroen en 45 m<sup>2</sup> verbindingsgroen per huishouden binnen een zone van 5 km rondom een woonkern.<sup>15</sup>

Voor de helderheid: deze normen kunnen niet beschouwd worden als voorschriften van de rijksoverheid. Wel zijn het normen die goed onderbouwd en nastrevenswaardig zijn.

### 3.3 Kwaliteit

Behalve de hoeveelheid groen en het type groen, is ook de kwaliteit van het groen van belang. Hierbij kunnen drie aspecten onderscheiden worden<sup>16</sup>:

- geschiktheid;
- aantrekkelijkheid;
- keuzemogelijkheid.

Deze kwaliteitskenmerken spelen op drie niveaus een rol: voor recreatie dicht bij huis, in de stadsranden en in het landelijk gebied. In tabel 3.1 wordt een aantal belangrijke kwaliteitskenmerken aangegeven. Het gaat om gegeneraliseerde kenmerken die nog per situatie, op lokaal of regionaal niveau, uitgewerkt moeten worden.

<sup>11</sup> Zie het rapport 'Rood en groen in balans' (Stichting Recreatie, 2001)

<sup>12</sup> In hoofdstuk 4 wordt nader op deze term ingegaan.

<sup>13</sup> Goossen et al, De recreatievogel (Staring Centrum, Wageningen, 1998)

<sup>14</sup> De Vries en Bulens, Rapportage project "Explicitering 300.000 ha", fasen 1 en 2 (Alterra, Wageningen, 2001)

<sup>15</sup> Bervaes, J, Notitie Normen groen buitengebied (Alterra, 2002.02.20)

Voor deze notitie baseert hij zich op de volgende literatuur:

Goossen, C.M. en B. Ploeger: Selectie van recreatievormen en indicatoren voor het Beslissingsondersteunend Evaluatiesysteem voor de Landinrichting (Staring Centrum rapport 588, Wageningen 1997)

Moerdijk, L.J., V. Bezemer, T.A. de Boer, J.C.A.M. Bervaes & S.C.J. Tiebosch; Op de fiets van stad naar buitengebied, Routekeuze en waardering door stadsbewoners. (IBN-rapport 461, Wageningen 1999 )

A.L. de Regt; J.C.A.M. Bervaes en H.J.J. Kroon; Recreatief Groen in en om de stad, Folder Interdepartementaal Project Actualisering VINEX. (Den Haag, 1995)

<sup>16</sup> K. Peters, Kwaliteit van de recreatieve omgeving, handreikingen (Stichting Recreatie KIC, Den Haag, 1999)

Tabel 3.1: Kwaliteitskenmerken voor drie schaalniveaus van recreatie in de woonomgeving

	Dicht bij huis	Stadsranden	Buitengebied
Geschik- t-heid	Aanwezigheid (openbare) voorzieningen voor sport en spel, picknicken, wandel- en fietsmogelijkheden Groen in de nabijheid van de woning: in de directe nabijheid voor kinderen, max. 500 m. voor anderen	Routenetwerk voor wandelen, fietsen, verbindingswegen Routenetwerk voor varen	Voorzieningen voor fietsen, wandelen, vissen, varen, zwemmen, e.d. Natuurlijke eigenschappen van het landschap Vrij toegankelijk, openstelling Afstand tot de steden en andere woonkernen: max. 20 km Landschappelijk aantrekkelijke gebieden van min. 3000 ha (volgens Recreatievogel) <sup>17</sup>
Aantrek- kelijk- heid	Sociale veiligheid: overzichtelijke ruimtes Verkeersveiligheid: gescheiden verkeersstromen Verbindingswegen: naar het buitengebied	Bereikbaar, binnen 20 min. fietsafstand en vrij toegankelijk Samenhang: zorg voor eenheid Sociale veiligheid: overzichtelijke ruimtes Stilte, geluidsniveau max. 35 DB.	Aanlegplaatsen voor boten Duidelijke bewegwijzering, routestructuren Stilte, geluidsniveau max. 35 DB Bereikbaar met auto, openbaar vervoer en fiets Onderhoud voorzieningen (sociale) veiligheid (zwem)waterkwaliteit: Europese maatstaven nabijheid
Keuze- mogelij- k-heid	Mogelijkheden voor minimaal vijf recreatievormen	Multifunctioneel en gevarieerd gebied: minimaal vijf recreatievormen mogelijk.	Ruimtelijke keuzevrijheid Minimaal vijf activiteiten mogelijk

Bron: K. Peters, Kwaliteit van de recreatieve omgeving, handreikingen (Stichting Recreatie/KIC, Den Haag, 1999)

<sup>17</sup> Goossen et al (1998)

## 4 TEKORTEN AAN RECREATIEF GROEN

### 4.1 Inleiding

In dit hoofdstuk zijn de locaties met tekorten aan recreatief groen en de omvang hiervan in beeld gebracht. De tekorten zijn bepaald voor een zone van 10 km rond de diverse woonkernen en voor een zone van 5 km rondom de kernen. Voor de 10 km-zone is van twee methodes gebruik gemaakt. Eén methode is erop gericht eventuele tekorten in aantal ha groen in beeld te krijgen, de andere maakt duidelijk voor welk type activiteit tekorten bestaan.

De uitkomsten van de ramingen zijn indicatief; ze geven in grote lijnen aan waar binnen het plangebied een tekort aan recreatief groen is. In dit hoofdstuk worden de belangrijkste uitkomsten van de analyses gepresenteerd. Uitleg over de methodiek en meer gedetailleerde uitkomsten van berekeningen staan in bijlage 4.

### 4.2 Tekorten aan recreatief groen binnen 10 km

Voor het gebied van 10 km rond de kernen<sup>18</sup> is het verschil tussen het groen dat na realisatie van het Vinex-groen aanwezig is en de vraag naar groen vastgesteld, zowel in hectaren als in recreatieplaatsen. De belangrijkste bevindingen zijn hier vermeld.

#### **Hectaren vlakgroen**

Als norm voor de hoeveelheid vlakgroen binnen 10 km rondom de woonkern wordt gehanteerd: 500 m<sup>2</sup> per woning. Deze norm is ontleend aan de studie 'De Recreatievogel'<sup>19</sup>. Als met deze norm wordt gerekend, dan blijkt er binnen het plangebied een tekort aan recreatief groen te zijn van 6.500 ha. Dit komt overeen met een tekort van 245 m<sup>2</sup> per woning, ofwel een tekort van bijna 50% ten opzichte van de norm.

Het beeld per kern is als volgt:

- Tekorten tussen de 300 m<sup>2</sup> en 400 m<sup>2</sup> per woning zijn er in IJsselstein, Montfoort, Nieuwegein, Utrecht, Vleuten/De Meern/Leidsche Rijn en Woerden;
- Tekorten tussen de 200 m<sup>2</sup> en 300 m<sup>2</sup> per woning zijn er in Houten, Maarsse en Vianen;
- Geen tekorten zijn er in Bunnik, De Bilt en Maartensdijk.

Bij dit negatieve beeld past overigens enige nuancering. Er is bij de berekening namelijk louter uitgegaan van vlakgroen. De recreatieve functie van het agrarisch gebied is in de berekening niet meegenomen. Hierna wordt een methode gebruikt waarbij wel rekening wordt gehouden met het recreatieve belang van het agrarische gebied.

<sup>18</sup> Voor elk van de gemeenten in het zoekgebied is uitgegaan van het centrum van de hoofdkern. Voor Vleuten, De Meern en Leidsche Rijn, behorend tot de gemeente Utrecht, is een uitzondering gemaakt. Deze kernen worden bij de bepaling van de tekorten gezamenlijk als één aparte kern beschouwt, naast de kern Utrecht.

<sup>19</sup> Goossen et al (1998)

## **Recreatieplaatsen**

Een tweede benaderingswijze is erop gericht om eventuele tekorten in beeld te brengen voor de activiteiten wandelen en fietsen. Aanbod en vraag voor deze activiteiten worden uitgedrukt in zogenaamde recreatieplaatsen. Aan de aanbodkant heeft dit begrip betrekking op de maximale opvangcapaciteit, aan de vraagkant op de deelname op de normdag. Om het eventuele tekort aan recreatieplaatsen meer inzichtelijk te maken, is het aantal recreatieplaatsen omgerekend naar aantal ha.

In tegenstelling tot de benaderingswijze waarin het aantal hectares centraal staat, is bij de bepaling van het aantal recreatieplaatsen de betekenis van het agrarisch gebied wel meegenomen. Voor de totale opvangcapaciteit blijkt het voor een aantal woonkernen nogal uit te maken of er alleen wordt gekeken naar de opname door vlakgroen of dat de opname door het agrarisch gebied ook wordt meegenomen. Zo bestaat de opvangcapaciteit voor het fietsen voor nagenoeg alle woonkernen voor meer dan de helft uit de capaciteit van het agrarisch gebied, alleen de kernen De Bilt, Maartensdijk en Bunnik zitten onder de 50%. Voor de kernen Montfoort en Woerden bestaat de opvangcapaciteit zelfs voor meer dan 90% uit capaciteit van het agrarisch gebied. Voor het wandelen draagt de opvangcapaciteit van het agrarische gebied in mindere mate bij aan de totale opvangcapaciteit. Ook hier zien we voor de kernen Montfoort en Woerden de grootste bijdrage in de totale opvangcapaciteit, respectievelijk 47% en 48%.

Voor alle kernen geldt dat delen van het buitengebied goed, delen gemiddeld en delen slecht ontsloten zijn. Met name in de open poldergebieden geldt vaak een wat slechtere ontsluiting, in kleinschaliger gebieden een relatief goede. In deze studie is niet exact bepaald hoe de situatie per kern in de praktijk is. Op basis van de analyse van kaartmateriaal en gesprekken met deskundigen uit het veld, is de conclusie getrokken dat het gebied als geheel iets slechter dan gemiddeld ontsloten is. Hierna wordt daarom de situatie voor een gemiddeld en voor een slecht ontsloten landelijk gebied in beeld gebracht.

### ***Wandelen - gemiddeld ontsloten agrarisch gebied***

Wanneer wordt uitgegaan van een gemiddeld ontsloten agrarisch gebied, dan geldt voor het totale plangebied dat er een tekort is van 3.600 recreatieplaatsen voor wandelen. Het is belangrijk om te weten om hoeveel ha recreatief groen het hierbij gaat. Dit is afhankelijk van het type groen. Wanneer wordt uitgegaan van bos met een opvangcapaciteit van 9 personen per ha voor wandelen, betekent een tekort van 3.600 recreatieplaatsen voor wandelen dat ruim 400 ha extra bos nodig is.

Dit tekort voor het gehele plangebied is vertaald naar de afzonderlijke kernen, waarbij een indeling is gemaakt naar grote, enige en geen tekorten. Voor het bepalen van de tekorten is een relatie gelegd met het aantal inwoners van de afzonderlijke kernen voor in 2005 (zie tabel 4.1 in bijlage 4).

Het beeld met betrekking tot de tekorten voor het wandelen ziet er als volgt uit:

- Groot tekort (ca. 50 m<sup>2</sup> bos per inwoner) voor Nieuwegein en Vleuten/De Meern/Leidsche Rijn;
- Enig tekort (30 –35 m<sup>2</sup> bos per inwoner) voor Maarssen, IJsselstein, Montfoort, Utrecht en Woerden;
- Geen tekort voor Bunnik, Houten, Maartensdijk, Vianen en De Bilt.

### ***Wandelen - slecht ontsloten agrarisch gebied***

Als uitgegaan wordt van een agrarisch gebied dat slecht ontsloten is, en dat daardoor een lagere opvangcapaciteit heeft, dan neemt het tekort aanzienlijk toe. Het totale tekort aan recreatieplaatsen voor wandelen bedraagt in dit geval 14.000. Dit aantal correspondeert met een tekort van ruim 1.500 ha wandelgebied voor het gehele plangebied.

Het beeld voor de afzonderlijke gemeenten ziet er dan als volgt uit:

- Zeer groot tekort (meer dan 60 m<sup>2</sup> bos per inwoner) voor IJsselstein, Montfoort, Nieuwegein, Vleuten/De Meern/Leidsche Rijn en Woerden;
- Groot tekort (40 - 45 m<sup>2</sup> bos per inwoner) voor Maarsssen en Utrecht;
- Enig tekort (ca. 20 m<sup>2</sup> bos per inwoner) voor Houten en Vianen;
- Geen tekort voor Bunnik, De Bilt en Maartensdijk.

### ***Fietsen - gemiddeld ontsloten agrarisch gebied***

Een zeer groot deel van de recreatieplaatsen voor fietsers is te vinden in het agrarisch gebied. Het is daarom op het totale aanbod van recreatieplaatsen van grote invloed of het gebied gemiddeld dan wel slecht ontsloten is. Bij een gemiddeld ontsloten agrarisch gebied is er in de regio Utrecht in zijn totaliteit voldoende opvangcapaciteit. Wordt gekeken naar de afzonderlijke kernen dan gelden voor twee kernen tekorten: Utrecht en Vleuten/De Meern/Leidsche Rijn. Ook hier is weer het aantal recreatieplaatsen omgerekend naar aantal hectaren. Hierbij is uitgegaan van bos met een opvangcapaciteit van 3 personen per ha voor fietsen.

Het beeld voor de kernen ziet er dan als volgt uit:

- Groot tekort (ca. 75 m<sup>2</sup> bos per inwoner) voor Utrecht;
- Enig tekort (ca. 25 m<sup>2</sup> bos per inwoner) voor Vleuten/De Meern/Leidsche Rijn;
- Geen tekort voor de overige kernen.

### ***Fietsen - slecht ontsloten agrarisch gebied***

Als uitgegaan wordt van een slecht ontsloten agrarisch gebied is de situatie aanmerkelijk ongunstiger. In dat geval is er sprake van een tekort van zo'n 16.000 recreatieplaatsen voor fietsers. Dit komt neer op een tekort van ruim 5.000 hectare voor fietsen.

Voor de afzonderlijke kernen is het beeld als volgt:

- Zeer groot tekort (meer dan 125 m<sup>2</sup> bos per inwoner) voor Nieuwegein, Utrecht en Vleuten/De Meern/Leidsche Rijn;
- Groot tekort (ca. 90 m<sup>2</sup> bos per inwoner) voor IJsselstein en Maarsssen;
- Enig tekort (60 – 70 m<sup>2</sup> bos per inwoner) voor Houten, Montfoort en Woerden;
- Geen tekort voor Maartensdijk, De Bilt, Bunnik en Vianen.

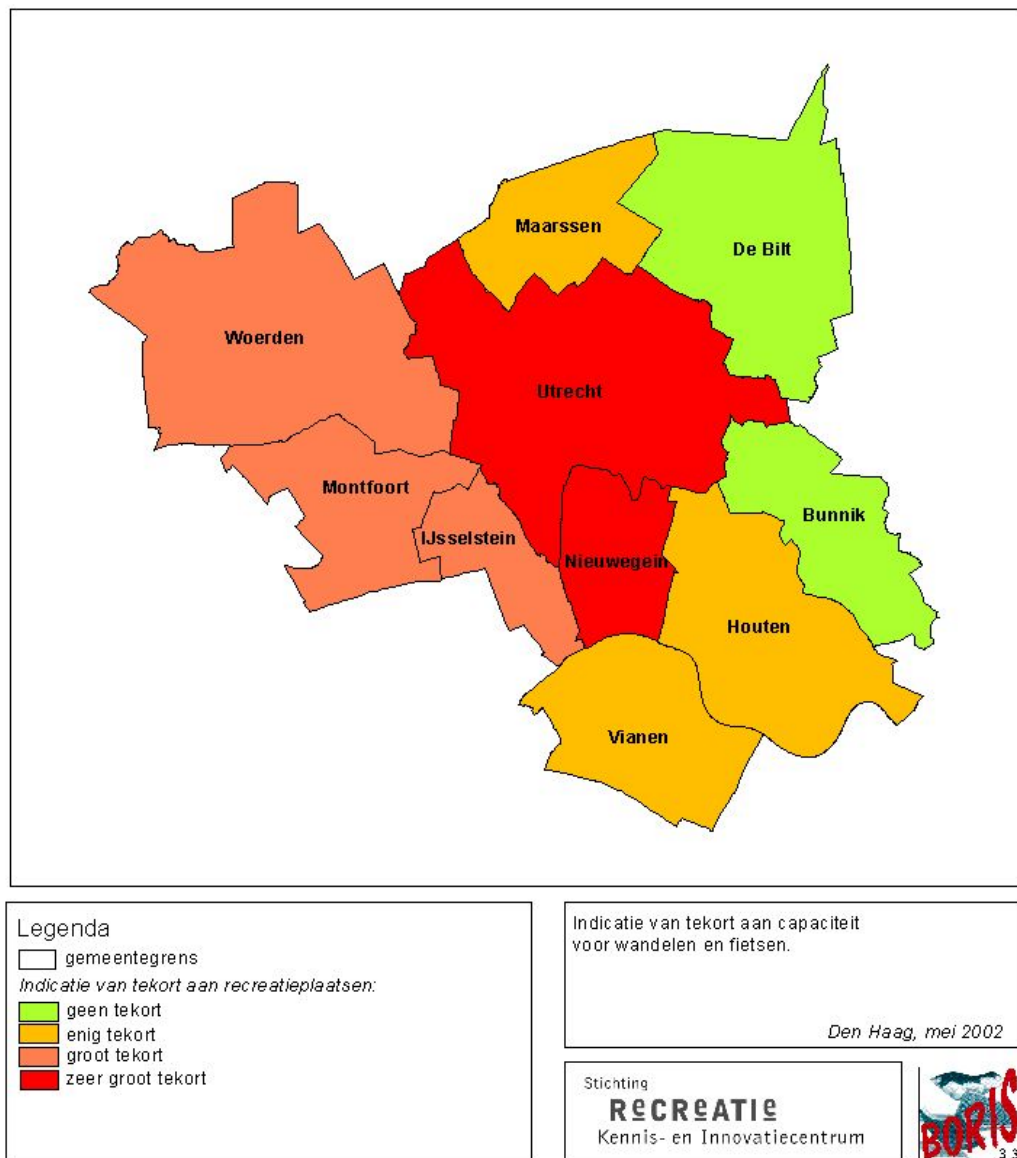
### ***Wandelen en fietsen***

Wanneer op basis van het bovenstaande gekeken wordt naar wandelen en fietsen gezamenlijk, dan kan de navolgende indeling naar tekorten worden gemaakt.

Hierbij is een indeling gemaakt naar gemeente:

- Zeer groot tekort voor Nieuwegein en Utrecht;
- Groot tekort voor IJsselstein, Montfoort en Woerden;
- Enig tekort voor Houten, Maarsssen en Vianen;
- Geen tekort voor Bunnik en De Bilt.

In figuur 4.1 is deze indeling weergegeven.



Figuur 4.1 Tekort aan capaciteit voor wandelen en fietsen

### **Spelen en zitten**

Voor spelen en zitten is voor alle kernen een ruim aanbod aanwezig, voor geen enkele kern valt een tekort aan capaciteit te constateren. Oorzaak hiervan is dat groengebieden voor deze activiteit een hoge opvangcapaciteit kennen.

### **Zonnen en zwemmen**

Voor zonnen en zwemmen vallen op enkele plaatsen grote tekorten te constateren met als grootste uitschieter de kern Montfoort, waarvoor de vraag ruim een factor 10 groter is dan het aanbod. Verder geldt:

- Grote tekorten voor Bunnik, IJsselstein, Montfoort, Houten, Nieuwegein en Vianen;
- Enige tekorten voor Utrecht en Woerden;
- Geen tekorten voor Maartensdijk, De Bilt, Maarssen en Vleuten/De Meern/Leidsche Rijn.

### **Barrièrewerking**

In voorgaande berekeningen is er geen rekening mee gehouden dat er zich binnen 10 km-zones barrières voordoen die maken dat groengebieden vanuit woonkernen soms zeer lastig bereikbaar zijn. Deze gebieden spelen daardoor in het feitelijke gebruik geen rol voor de bewoners van die kernen.

In zijn algemeenheid kan worden gesteld dat de hoeveelheid barrières in het onderzoeksgebied buitengewoon groot is: rijkswegen, spoorwegen, kanalen en rivieren, op vele plaatsen bemoeilijken zij de verbinding tussen groengebieden. Ook de grotere stadskernen vormen barrières. Zo vormt het Noorderpark voor bewoners van het zuidelijke deel van de stad Utrecht geen reële optie: men moet de hele stad door om er te komen.

Doordat deze barrièrewerking op zoveel plekken in het gebied een rol speelt, zullen de werkelijke tekorten groter zijn dan uit de berekening blijkt. Dit geldt zeker voor de stad Utrecht en de kernen die hier direct omheen liggen. In mindere mate geldt dit voor de kernen ten westen van Utrecht (Woerden, Montfoort) en de kernen die nabij de Utrechtse Heuvelrug zijn gelegen.

#### 4.3 Tekorten aan recreatief groen binnen 5 km

In de directe nabijheid van de kernen doen zich op de meeste plaatsen geen problemen voor. Het aanbod van recreatief groen in plaatsen als De Bilt, Maarssen, Vianen en met name Maartensdijk ligt ruim boven de gewenste norm van 80 m<sup>2</sup> (vlakgroen en verbindingsgroen) per woning binnen 5 km. Twee kernen hebben te kampen met tekorten in de 5 km-zone: Utrecht en Woerden. De overige kernen scoren gematigd positief.

## 5 LOCATIEKEUZE

### 5.1 Inleiding

Het is van groot belang dat het beschikbare budget voor de realisatie van extra groen vooral op die plaatsen wordt ingezet, waar de behoefte aan extra groen het grootste is. Daarnaast dient uiteraard voldaan te worden aan de criteria zoals deze zijn weergegeven in hoofdstuk 3. In het vorige hoofdstuk is om deze reden inzicht gegeven in het aanbod van groen en de vraag naar groen voor de diverse gebiedsdelen. Dit is gebeurd op basis van data en kaartbeelden. Dit leverde een theoretisch beeld op van tekorten en 'overschotten' aan recreatieplaatsen. Op basis van gesprekken met vertegenwoordigers van Staatsbosbeheer, de Vereniging Natuurmonumenten, DLG, de Utrechtse Recreatieschappen, GLTO en de gemeenten Utrecht, Houten en Woerden en ideeën die door gemeenten schriftelijk zijn aangedragen, is dit theoretische beeld aangevuld en aangescherpt. Bovendien is in deze gesprekken en toegestuurde stukken naar voren gekomen welke locaties kansen bieden voor de ontwikkeling van vlakgroen en verbindingsgroen.

### 5.2 Groslijst mogelijke locaties recreatief groen

Uit de gesprekken, de ingediende schriftelijke informatie, de analyse van kaartmateriaal en eerdere studies en uit veldbezoek zijn 38 locaties voortgekomen waar wellicht extra groen ontwikkeld kan worden. In tabel 5.1 zijn al deze locaties genoemd en in figuur 5.1 op kaart weergegeven.

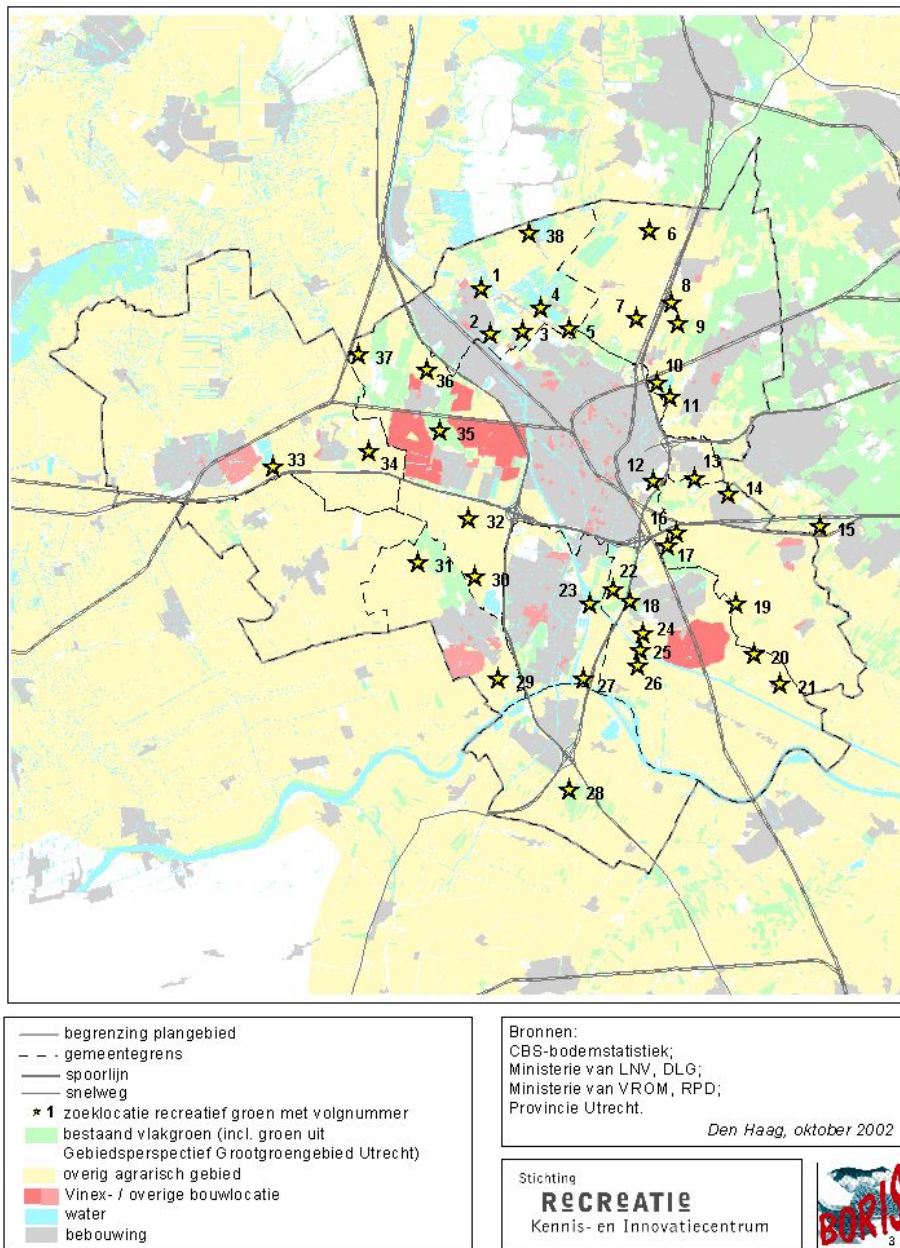
Tabel 5.1 Groslijst mogelijke locaties recreatief groen in stadsgewest Utrecht

Nr	Naam locatie	Nr	Naam locatie	Nr	Naam locatie	Nr	Naam locatie
1	Wilgenplas	11	Voorveldse Polder	21	't Goy	31	Gebied ten zuiden van Groengebied Hollandse IJssel
2	Langs de Vecht	12	Maarschalkerweerd	22	Laagraven	32	Verbinding Leidsche Rijn - Hollandse IJssel
3	Oud Zuilen - Polder Buitenweg	13	De Uithof	23	Oeververbinding bij Plofsluis	33	Woerden
4	Maarsseveense plassen	14	Kromme Rijn	24	Polder De Hoon	34	Harmelerwaard/ Polder Bijleveld
5	Polder Binnenweg	15	Beerschoten	25	Oeververbinding Amsterdam-Rijnkanaal bij Houten	35	Jacq. P. Thijsselint en Rijnsche Park
6	Noorderpark	16	Fort Vechten	26	Polder Vuylcop en polder Schalkwijk	36	Haarrijns Plas
7	Ruigenhoekse polder	17	'Houtense vlakte'	27	Tull en 't Waal	37	Gebied rondom Landgoed Haarzuilens
8	Maartensdijk	18	Landgoed Wulven	28	Vianen e.o.	38	Tienhoven
9	Beukenburg	19	Rietsloot	29	Nieuwegein-Zuid		



					en Overoudland		
10	Polder Hogenkamp	20	Houten-Oost	30	Hollandse IJssel, Polder IJsselveld, Nedereindse Plas		

Stadsgewest Utrecht, groslijst locaties mogelijk recreatief groen



Figuur 5.1 Weergave mogelijke locaties recreatief groen in stadsgewest Utrecht

### 5.3 Voorselectie

In bijlage 5 zijn details over alle 38 locaties opgenomen. Het gaat hierbij om de omvang, de ligging ten opzichte van kernen met tekorten aan groen, de ligging in een landinrichtingsgebied, de mogelijke bezwaren van belangrijke partijen tegen realisatie van groen op deze plek en de realisatiekansen. In de laatste kolom van de tabel is per locatie een oordeel gegeven: 'negatief', 'neutraal' of 'positief'.

## Criteria

Bij de afweging om tot een oordeel te komen over geschikte locaties zijn de criteria haalbaarheid, effectiviteit, efficiëntie en het bestaan van (toekomstige) tekorten gebruikt:

- *Haalbaarheid* (de kansen op besluitvorming voor het einde van 2002) is niet alleen in bestuurlijke zin van belang. Ook is bepalend of er sprake is van zoeklocaties in landbouwkerngebieden, of er co-financiering te vinden is en of uitvoering voor 2010 mogelijk is;
- Voor *effectiviteit* is gekeken of de locatie rendeert. Draagt een locatie bij aan een hogere recreatiekwaliteit van het stadsgewest Utrecht?;
- *Efficiënt* is het om locaties die al in eerdere plannen zijn genoemd, maar niet ten uitvoer zijn gebracht, nu weer op te voeren;
- Ontwikkeling van groen vindt bij voorkeur plaats op locaties in de nabijheid van de kernen met de grootste *tekorten* aan recreatief groen. Daarnaast is het een pré als de locatie in de nabijheid van een nieuwbouwalocatie ligt.

Uiteraard is het ook van belang dat het groen past binnen de criteria voor financiering met Vinac-gelden, zoals vermeld in hoofdstuk 3.

## Eerste voorselectie

Na een eerste analyse blijven er acht potentiële locaties voor strategisch vlakgroen en drie locaties voor regionaal groen over met een positief oordeel. Voor strategisch verbindingsgroen zijn twee locaties in beeld. Het betreft de volgende locaties:

### *Strategisch vlakgroen*

- Oud Zuilen-Polder Buitenweg
- Polder Binnenweg
- Fort Vechten
- Houtense vlakke
- Laagraven
- Hollandse IJssel
- Harmelerwaard-Bijleveld
- Haarzuilens

### *Strategisch verbindingsgroen*

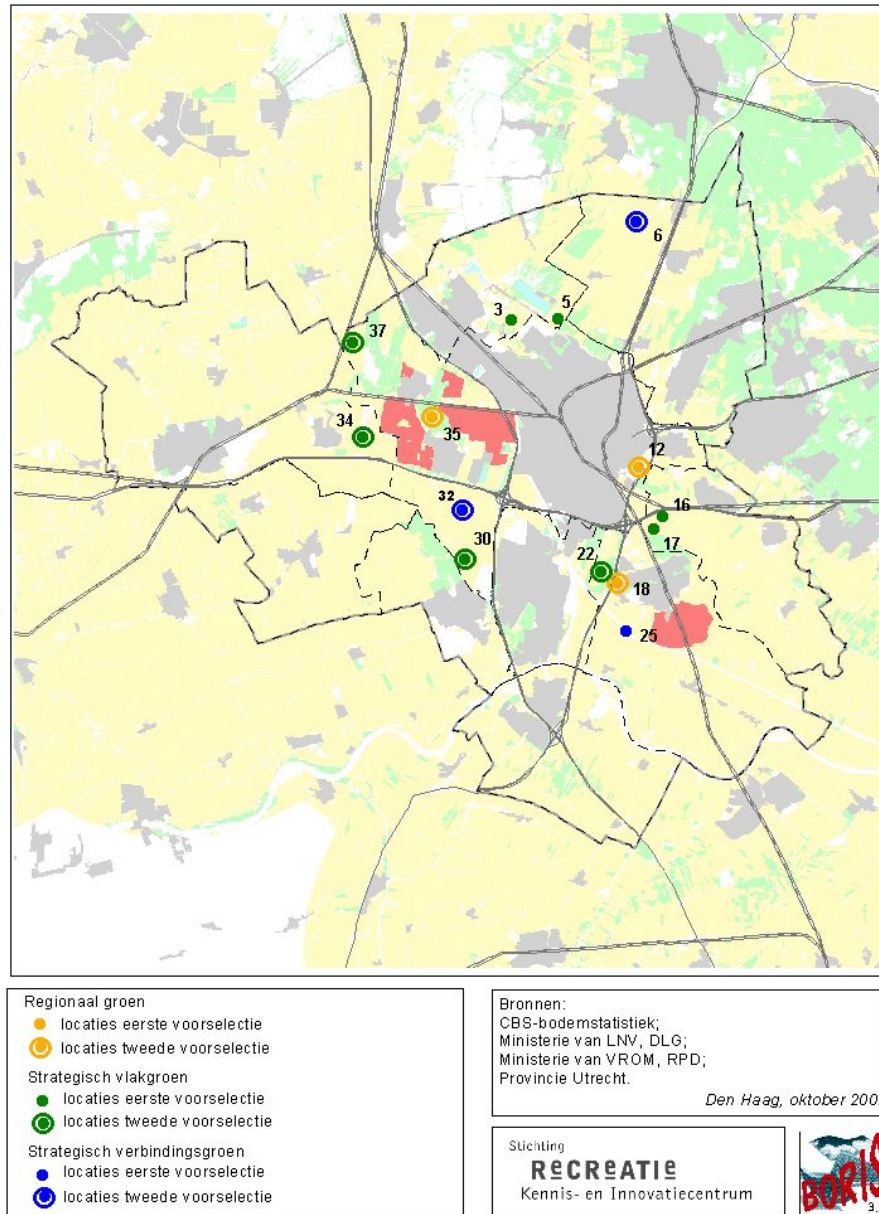
- Leidsche Rijn-Hollandse IJssel

### *Regionaal groen*

- Maarschalkerweerd
- Landgoed Wulven
- Diverse Verijselingsrijnsche Park

In figuur 5.2 zijn deze locaties na de eerste voorselectie aangegeven. Tevens zijn de overgebleven locaties na de tweede voorselectie aangegeven, welke uitvoerig in paragraaf 5.4 worden besproken.

Stadsgewest Utrecht, locaties eerste en tweede voorselectie



Figuur 5.2 Locaties eerste en tweede voorselectie

De oeververbindingen over het Amsterdam-Rijnkanaal ter hoogte van Houten en bij de Plofsluis hebben een neutraal/positief oordeel gekregen. Deze verbindingen kunnen niet onder de Vinac-financiering gerealiseerd worden. Echter, door de recreatieve mogelijkheden die ontstaan na aanleg van deze verbindingen en het belang dat verschillende partijen eraan hechten, worden beide locaties hier wel met nadruk genoemd. Met name de brug ten zuiden van Houten zou een welkome aanvulling zijn op het fietsnetwerk van Houten. Het gebied ten zuiden van het kanaal wordt hierdoor ontsloten. Het belang hiervan wordt nog versterkt door de recreatieve ontwikkelingen bij Tull en 't Waal. Naast de bestaande recreatieplas wordt er een nieuwe recreatieplas ontwikkeld ten behoeve van de oeverrecreatie. Voor deze nieuwe recreatieplas wordt momenteel een mer-procedure doorlopen en is het

bestemmingsplan in voorbereiding. Volgens planning wordt medio 2004 begonnen met het afgraven.

Ten aanzien van het verbindingsgroen geldt dat hier uitsluitend het verbindingsgroen is genoemd dat 'op zich zelf staat'. Mogelijk ontstaan bij de realisatie van nieuw vlakgroen ook nieuwe behoeften aan verbindingsgroen.

### De locaties meer in detail

De in deze paragraaf vermelde, positief beoordeelde locaties worden hier nader uitgewerkt. Deze details zijn nodig om een nadere afweging te kunnen maken.

#### Strategisch vlakgroen

Oud Zuilen	nr. 3
Huidige functie	Agrarisch gebied
Oppervlakte	± 80 ha
Tekort aan recreatieplaatsen	De stad Utrecht heeft grote tekorten aan recreatieplaatsen. Dit geldt zeker ook voor Utrecht Noord. Hier wonen relatief veel allochtonen die vaak een voorkeur hebben voor recreatie dichtbij huis. De locatie Oud Zuilen ligt zeer nabij de woonomgeving.
Relatie met andere groengebieden	Oud Zuilen ligt nabij De Kleine Plas en de Maarsseveense Plassen en nabij een zone met sportcomplexen.
Recreatieve aantrekkelijkheid	De ligging in de nabijheid van de woonomgeving (van Utrecht en Maarssen) is het belangrijkste pluspunt van deze locatie.
Financiën	Het is nog onduidelijk welke partijen in welke mate bij willen dragen aan realisatie en beheer. Hiertoe dient eerst goede afstemming plaats te vinden tussen deze partijen over ieders rol.
Kansen op besluitvorming voor eind 2002	Indien de financiering rond komt lijkt besluitvorming voor 2002 mogelijk.
Kansen op realisatie voor 2010	Aankoop van agrarische grond lijkt in dit gebied mogelijk. Wanneer de financiering rond is lijkt realisatie voor 2010 mogelijk. Nadeel is wel dat het geen onderdeel is van een L.I.-gebied.
Belangrijke partijen	Gemeente Maarssen, provincie Utrecht, BRU, Recreatieschap, gemeente Utrecht, grondeigenaren

Polder Binnenweg	Nr. 5
Huidige functie	Agrarisch gebied
Oppervlakte	± 70 ha
Tekort aan recreatieplaatsen	Realisatie van extra vlakgroen aan de noordrand van de stad Utrecht is belangrijk. Hier wonen veel mensen, veelal allochtonen, die voor hun recreatie sterk afhankelijk zijn van de mogelijkheden dichtbij huis. Er wordt in het kader van SGP Utrecht e.o. al groen gerealiseerd in dit gebied, maar extra groen is gewenst.
Relatie met andere groengebieden	Door vlakgroen te realiseren in de Polder Binnenweg ontstaat één groen-blaue stadsrandzone aan de noordrand van Utrecht. Het groen sluit aan bij de Maarsseveense Plassen.

Recreatieve aantrekkelijkheid	De ligging nabij bevolkingsconcentraties is een belangrijk pluspunt. Bovendien sluit het aan op ander groen. Overigens zou voor polder Binnenweg de realisatie van verbindingsgroen (inclusief een voor kano's bevaarbare verbinding) een welkome aanvulling zijn op het huidige aanbod.
Financiën	Het is nog onduidelijk welke partijen in welke mate bij willen dragen aan realisatie en beheer. Hiertoe dient eerst goede afstemming plaats te vinden tussen deze partijen over ieders rol.

Kansen op besluit-vorming voor eind 2002	De polder is gelegen binnen landinrichting Noorderpark. Het plan is vastgesteld, waardoor het moeilijk zal zijn om agrarisch gebied om te zetten naar een recreatieve bestemming. Toch zijn er wellicht mogelijkheden aanwezig door middel van uitruil van gronden. Het is de vraag of het lukt om de L.I.-commissie voor het einde van 2002 mee te krijgen in deze gedachte.
Kansen op realisatie voor 2010	Indien de belangrijkste partijen zich achter het plan scharen lijkt realisatie voor 2010 mogelijk.
Belangrijke partijen	Gemeente Utrecht, L.I.-commissie Noorderpark, Recreatieschap, provincie Utrecht, BRU, grondeigenaren

Fort Vechten - Houtense vlakte	Nr. 16-17
Huidige functie	Hoofdzakelijk agrarisch gebied en kleine groengebieden
Oppervlakte	± 125 ha Eventueel kan gekozen worden voor minder vlakgroen en meer verbindingsgroen
Tekort aan recreatieplaatsen	Recreatief vlakgroen in dit gebied kan bijdragen aan het wegwerken van de tekorten voor met name de stad Utrecht en Houten.
Relatie met andere groengebieden	Het groen sluit aan bij Amelisweerd en bij het groen rond Fort Vechten en het groen aan de noordzijde van Houten.
Recreatieve aantrekkelijkheid	Het is reeds een gevarieerd recreatief gebied, met forten, het parkachtige Amelisweerd en de bosontwikkeling bij Nieuw Wulven.
Financiën	Het is nog onduidelijk welke partijen in welke mate bij willen dragen aan realisatie en beheer. Hiertoe dient eerst goede afstemming plaats te vinden tussen deze partijen over ieders rol.
Kansen op besluit-vorming voor eind 2002	Er zijn veel partijen met belangen in deze zone, hetgeen besluitvorming voor het einde van 2002 lastig maakt.
Kansen op realisatie voor 2010	Verwacht wordt dat het mogelijk is om binnen de zoekzone gebieden te vinden waar realisatie van vlakgroen voor 2010 mogelijk is.
Belangrijke partijen	Gemeente Utrecht, gemeente Bunnik, gemeente Nieuwegein, gemeente Houten, SBB, L.I.-commissie

	Groenraven-Oost, Recreatieschap, provincie Utrecht, BRU, grondeigenaren
--	-------------------------------------------------------------------------

Laagraven	Nr. 22
Huidige functie	Combinatie van agrarisch gebied, natuur en recreatiegebied (deels in ontwikkeling)
Oppervlakte	± 70 ha
Tekort aan recreatieplaatsen	Recreatief vlakgroen in dit gebied kan bijdragen aan het wegwerken van de tekorten voor met name de stad Utrecht, Nieuwegein en Houten.
Relatie met andere groengebieden	Het groen sluit aan bij het recreatief groen dat reeds bestaat en nog in ontwikkeling is in Laagraven. Ook is er een relatie met het Landgoed Wulven, waar mogelijk regionaal groen wordt gerealiseerd. Het gebied vormt een groene long tussen stedelijke concentraties.
Recreatieve aantrekkelijkheid	Het totale gebied Laagraven beslaat circa 400 ha. Hiervan krijgt circa 130 ha reeds een recreatieve invulling. Uitbreiding met zo'n 70 ha vormt een welkome aanvulling in dit sterk verstedelijkte gebied. Het is een gebied waar intensief recreatief gebruik mogelijk kan worden.
Financiën	Het is nog onduidelijk welke partijen in welke mate bij willen dragen aan realisatie en beheer.
Kansen op besluitvorming voor eind 2002	De indruk bestaat dat belangrijke partijen dit gebied minder belangrijk en/of kansrijk achten dan sommige andere gebieden. Zij zullen waarschijnlijk niet voor het einde van 2002 positief besluiten over deze locatie.
Kansen op realisatie voor 2010	Het is onzeker of het mogelijk is om binnen de zoekzone gebieden te vinden waar realisatie van 70 ha extra vlakgroen voor 2010 mogelijk is.
Belangrijke partijen	Gemeente Utrecht, L.I.-commissie Groenraven-Oost, Recreatieschap, provincie Utrecht, BRU, grondeigenaren

Hollandse IJssel (bij Nedereindse Plas, Rijnenburg)	Nr. 30
Huidige functie	Agrarisch gebied
Oppervlakte	± 137 ha
Tekort aan recreatieplaatsen	Recreatief vlakgroen in dit gebied kan bijdragen aan het wegwerken van de tekorten voor met name Leidsche Rijn/Vleuten/De Meern, Nieuwegein en IJsselstein en in de toekomst Rijnenburg.
Relatie met andere groengebieden	Het groen sluit aan bij het Vinex-groen dat langs de Hollandse IJssel wordt gerealiseerd. Bovendien kan een relatie worden gelegd met het gebied rond Haarzuilens. Verder is er een directe relatie met de reeds aanwezige recreatieve voorzieningen in dit gebied, bij de Nedereindse Plas.
Recreatieve aantrekkelijkheid	Het gebied langs de Hollandse IJssel is al aantrekkelijk en wordt de komende jaren nog

d	aantrekkelijker. In het zoekgebied dient een plek gevonden te worden voor waterberging, hetgeen mogelijkheden schept voor de realisatie van oever- en waterrecreatievoorzieningen. Het recreatieschap denkt aan een nieuwe zwemplas en een roeibaan. Het gebied kan deels bestaan uit recreatiebos en deels uit dagrecreatieterrein.
Financiën	Het is nog onduidelijk welke partijen in welke mate willen bijdragen aan verwerving, realisatie en beheer. Hiertoe dient eerst goede afstemming plaats te vinden tussen deze partijen over ieders rol.
Kansen op besluitvorming voor eind 2002	De wens tot het versterken van het groen tussen de toekomstige woningbouwlocatie Rijnenburg en de Hollandse IJssel lijkt breed gedragen te worden. Omdat rond Rijnenburg de planvorming nog slechts op hoofdlijnen bekend is, is het waarschijnlijk niet mogelijk om voor het einde van dit jaar tot concrete planvorming voor het recreatief groen te komen. Het is waarschijnlijk wel mogelijk een plan op hoofdlijnen in te dienen.
Kansen op realisatie voor 2010	Het is afhankelijk van de besluitvorming omtrent Rijnenburg of realisatie voor 2010 mogelijk is.
Belangrijke partijen	Gemeente Utrecht, gemeente IJsselstein, SBB, L.I.-commissie Utrecht-West, Recreatieschap, provincie Utrecht, BRU, grondeigenaren



Harmelerwaard / Polder Bijleveld	Nr. 34
Huidige functie	Overwegend agrarisch gebied
Oppervlakte	± 200 - 300 ha
Tekort aan recreatieplaatsen	Aanleg van recreatief vlakgroen voorziet in grote tekorten aan recreatieplaatsen in Woerden, Utrecht en Vleuten/De Meern/Leidsche Rijn. Zorgt ook voor een afname van recreatieve druk op landgoed Haarzuilens. Eventueel kan volstaan worden met het verbeteren van het verbindingsgroen
Relatie met andere groengebieden	Aansluiting op mogelijke verbinding tussen het Vinex-groen langs de Hollandse IJssel en Leidsche Rijn aan de ene kant en het groen rondom landgoed Haarzuilens aan de andere kant. Op deze manier ontstaat aan de westzijde van Utrecht een groene zone.
Recreatieve aantrekkelijkheid	Het gebied grenst aan Leidsche Rijn, en vormt een welkome aanvulling voor de (toekomstige) bewoners wat betreft recreatie aanbod.
Financiën	Het is nog onduidelijk welke partijen in welke mate bij willen dragen aan realisatie en beheer. Hiertoe dient eerst goede afstemming plaats te vinden tussen deze partijen over ieders rol.
Kansen op besluitvorming voor eind 2002	Glastuinbouw speelt een belangrijke rol in dit gebied, met name wat betreft nieuwvestiging. Dit kan mogelijk als probleem worden ervaren voor de realisering van recreatief groen en kan een spoedige besluitvorming negatief beïnvloeden..
Kansen op realisatie voor 2010	Indien de belangrijkste partijen zich achter het plan scharen lijkt realisatie voor 2010 mogelijk.
Belangrijke partijen	Gemeente Utrecht, gemeente Woerden, L.I.-commissie Utrecht-West, Recreatieschap, provincie Utrecht, BRU, grondeigenaren

Landgoed Haarzuilens	Nr. 37
Huidige functie	Landgoed, natuur en agrarisch gebied
Oppervlakte	± 275 ha
Tekort aan recreatieplaatsen	In de zone Leidsche Rijn/ Vleuten/De Meern zijn grote tekorten aan recreatieplaatsen. Het gebied rond Haarzuilens kan een belangrijke bijdrage leveren aan het wegwerken van deze tekorten. Ook voor inwoners van andere kernen waar tekorten zijn gesignaleerd, zoals de stad Utrecht, Nieuwegein, IJsselstein en Woerden, vormt Haarzuilens een reële optie.
Relatie met andere groengebieden	Het gebied sluit aan op het reeds bestaande en in ontwikkeling zijnde groen rond het landgoed.
Recreatieve aantrekkelijkheid	Natuurmonumenten, eigenaar van het landgoed Haarzuilens, vindt het gebied door de geringe omvang te kwetsbaar en wil het (recreatief) groen hier daarom uitbreiden, deels zelf en deels zullen

	<p>anderen hierbij een rol hebben. Er kan hierdoor een omvangrijk groengebied ontstaan met meer en minder intensieve delen en met open en gesloten delen en met het kasteel en het dorpje Haarzuilens als aantrekkelijke attracties.</p>
Financiën	<p>Het is nog onduidelijk welke partijen in welke mate bij willen dragen aan realisatie en beheer. Hiertoe dient eerst goede afstemming plaats te vinden tussen deze partijen over ieders rol.</p>
Kansen op besluit-vorming voor eind 2002	<p>Het lijkt mogelijk om met de meest betrokken partijen op korte termijn tot een breed gedragen plan te komen over de locaties waar extra groen gerealiseerd zal gaan worden en ieders functie daarbij.</p>

Kansen op realisatie voor 2010	Aankoop van agrarische grond lijkt in dit gebied mogelijk. De wens tot uitbreiding van groen in deze zone wordt breed gedragen. Wanneer de financiering rond is lijkt realisatie voor 2010 mogelijk.
Belangrijke partijen	Natuurmonumenten, SBB, L.I..-commissie Utrecht-West, Recreatieschap, gemeente Utrecht, provincie Utrecht, BRU, grondeigenaren

<b>Strategisch verbindingsgroen</b>	Verbindingsgebied, water en recreatief groen (in ontwikkeling)
Verbindingen in tekort	Nr 205 km -11
Recreatieplaatsen	De stad Utrecht en de zone Leidsche Rijn/ Vleuten/De Meern hebben grote tekorten aan recreatieplaatsen. De maatregelen die in het kader van de Landinrichting Noorderpark worden genomen, verbeteren deze situatie, maar meer verbindingen zijn gewenst.
Relatie met andere groengebieden	De verbindingen maken in de eerste plaats de beleving van het Noorderpark zelf beter mogelijk. Daarnaast geven ze met name fietsers meer mogelijkheden voor een aantrekkelijkere langere tocht omdat de verbindingen een schakel vormen met de Utechtse Heuvelrug en het gebied rond Haarzuilens.
Recreatieve aantrekkelijkheid	Zie het vorige punt.
Financiën	Het is nog onduidelijk welke partijen in welke mate bij willen dragen aan realisatie en beheer. Hiertoe dient eerst goede afstemming plaats te vinden tussen deze partijen over ieders rol.
Kansen op besluitvorming voor eind 2002	In een recent verschenen recreatievisie voor het gebied zijn aanvullende verbindingen voorgesteld. Het lijkt mogelijk om met de meest betrokken partijen op korte termijn tot overeenstemming te komen over de realisatie van extra verbindingen.
Kansen op realisatie voor 2010	Omdat het bij verbindingsgroen veelal om relatief beperkte oppervlaktes gaat, lijkt realisatie voor 2010 mogelijk.
Belangrijke partijen	L.I..-commissie Noorderpark, Recreatieschap, gemeente Utrecht, gemeente Maarssen, gemeente De Bilt, provincie Utrecht, BRU, grondeigenaren

Verbinding Leidsche Rijn - Hollandse IJssel	Nr. 32
Huidige functie	Hoofdzakelijk agrarisch gebied
Lengte	± 2,5 km

Tekort aan recreatieplaatsen	De zone Leidsche Rijn/ Vleuten/De Meern heeft grote tekorten aan recreatieplaatsen. Een verbinding richting de Hollandse IJssel ontsluit een extra recreatief gebied.
Relatie met andere groengebieden	De verbinding verbindt het gebied rond de Hollandse IJssel met het gebied rond Haarzuilens. Er zijn meerdere locaties mogelijk; door het plangebied van de toekomstige woonwijk Rijnenburg of meer naar het westen. Voorlopig is van de eerst genoemde locatie uitgegaan.
Recreatieve aantrekkelijkheid	De belevingswaarde is niet buitengewoon hoog. Het aantrekkelijke is met name dat nieuwe gebieden worden ontsloten.
Financiën	Het is nog onduidelijk welke partijen in welke mate bij willen dragen aan realisatie en beheer. Hiertoe dient eerst goede afstemming plaats te vinden tussen deze partijen over ieders rol.
Kansen op besluitvorming voor eind 2002	Bij belangrijke partijen wordt het belang van deze verbinding breed gedeeld. Besluitvorming voor het einde van 2002 wordt daarom mogelijk geacht.
Kansen op realisatie voor 2010	Omdat het bij verbindingsgroen veelal om relatief beperkte oppervlaktes gaat, lijkt realisatie voor 2010 mogelijk. Een factor die complicerend werkt is dat een mogelijke locatie voor de verbinding door het plangebied van de toekomstige wijk Rijnenburg gaat.
Belangrijke partijen	L.I.-commissie Utrecht-west, Recreatieschap, gemeente Utrecht, gemeente IJsselstein, provincie Utrecht, BRU, grondeigenaren

### Regionaal groen

Maarschalkerweerd	Nr. 12
Huidige functie	Rommelige stadsrandzone met ondermeer enige agrarische bedrijvigheid en sportvoorzieningen.
Oppervlakte	± 120 ha
Tekort aan recreatieplaatsen	De stad Utrecht heeft te kampen met aanzienlijke tekorten aan vlakgroen.
Relatie met andere groengebieden	Het gebied sluit aan bij Amelisweerd en het gebied rond fort Rijnauwen. Wel is de rijksweg A-27 hierbij een barrière. Realisatie van groen in Maarschalkerweerd kan Amelisweerd ontlasten.
Recreatieve aantrekkelijkheid	De aantrekkelijkheid van Maarschalkerweerd ligt vooral in het feit dat het zo nabij de bevolkingsconcentratie van de stad Utrecht ligt en nabij Amelisweerd en Rijnauwen. Een minpunt is dat het gebied ligt ingeklemd tussen de stad en infrastructurele voorzieningen.
Financiën	De gemeente Utrecht beraadt zich al enige tijd over de toekomst van Maarschalkerweerd. Er zijn enkele scenario's ontwikkeld waaruit een keuze gemaakt moet worden. Een van die scenario's betreft de realisatie van recreatief groen. Financieel gezien is dit echter niet het meest aantrekkelijke. Een bijdrage in het kader van Vinac kan er aan bijdragen dat het groene scenario

	nadrukkelijker in beeld komt.
Kansen op besluitvorming voor eind 2002	Het is aan de gemeente Utrecht om zich voor het einde van het jaar uit te spreken over de toekomst van Maarschalkerweerd. Dit lijkt mogelijk.
Kansen op realisatie voor 2010	Als voor de groen-optie wordt gekozen lijkt realisatie voor 2010 mogelijk.
Belangrijke partijen	Gemeente Utrecht, provincie Utrecht, BRU, grondeigenaren

Landgoed Wulven	Nr. 18
Huidige functie	Hoofdzakelijk agrarisch gebied
Oppervlakte	± 17 ha
Tekort aan recreatieplaatsen	Houten heeft te kampen met tekorten aan vlakgroen.
Relatie met andere groengebieden	Aan de oostzijde van het gebied ligt de groen-blauwe structuur van de kern Houten. Aan de westzijde ligt het recreatieve gebied (in ontwikkeling) Laagraven en het groen rond kasteel Heemstede. De locatie sluit bij beide gebieden aan. Door hier recreatief groen te ontwikkelen ontstaat een buffer tussen twee bedrijventerreinen, waarmee het risico van het verder uitdijen van beide terreinen wordt ingedamd.

Recreatieve aantrekkelijkheid	De aantrekkelijkheid van het Landgoed Wulven ligt vooral in het feit dat het zo nabij de kern Houten en nabij de genoemde groengebieden ligt. Verder is het aantrekkelijk dat in het gebied een monumentale een boerderij en restanten van een kasteel aanwezig zijn.
Financiën	De gemeente Houten moet nog in overleg met de grondeigenaar kijken naar de financiering van het plan.
Kansen op besluitvorming voor eind 2002	De gemeente Houten heeft zich reeds uitgesproken voor de realisatie van recreatief groen in dit gebied.
Kansen op realisatie voor 2010	Er is reeds voorwerk verricht en er bestaat een globaal plan. Het concept-bestemmingsplan is gereed. Realisatie voor 2010 wordt haalbaar geacht.
Belangrijke partijen	Gemeente Houten, provincie Utrecht, BRU, grondeigenaar

Jacq. P. Thijsselint en Rijsche Park	Nr. 35
Huidige functie	Terrein in ontwikkeling
Lengte	±42 ha (lint) en ± 250 ha (park)
Tekort aan recreatieplaatsen	In de zone Leidsche Rijn/ Vleuten/De Meern zijn grote tekorten aan recreatieplaatsen. Het Jacq. P. Thijsselint en het Rijsche Park kunnen een belangrijke bijdrage leveren aan het wegwerken van deze tekorten. Door de omvang van het lint en het park hebben zij bovendien een boven-lokale functie, bijvoorbeeld voor andere kernen met tekorten.
Relatie met andere groengebieden	De Haarrijsche Plas en Haarzuilens liggen in de nabijheid. Het aanbod van deze gebieden dient op elkaar afgestemd te worden, waarbij het Rijsche Park het meest intensief gebruikte gebied kan zijn. Het Jacq. P. Thijsselint is hetgeen voor een goede verbinding zorgdraagt.
Recreatieve aantrekkelijkheid	De aantrekkelijkheid van deze groenlocatie ligt vooral in het feit dat het zo nabij de bevolkingsconcentratie van Leidsche Rijn ligt. Ook de omvang is een groot pluspunt, hierdoor is sprake van een groen long in deze Vinex-wijk.
Financiën	Er zijn problemen met de financiering van het park. Het Vinac-geld kan in belangrijke mate bijdragen aan de realisatie van het eerste deel van het project, het Jacq. P. Thijsselint.
Kansen op besluitvorming voor eind 2002	Feitelijk is in het verleden reeds besloten dat er een groene long moet komen in Leidsche Rijn. Het college van B&W van Utrecht zal voor het einde van het jaar een besluit nemen over het concept programma van eisen voor het Rijsche Park en het Jacq. P. Thijsselint waarmee ook een meer gedetailleerd raamwerk is vastgesteld.
Kansen op realisatie voor	Wanneer de financiering rond is lijkt realisatie voor 2010 mogelijk. Een deel van de benodigde grond

2010	is verworven, maar nog niet alles. De gemeente Utrecht wil het Jacq. P. Thijsselint als eerste onderdeel realiseren. Realisatie hiervan voor 2010 lijkt reëel.
Belangrijke partijen	Gemeente Utrecht, provincie Utrecht, BRU, grondeigenaren

## 5.4 Definitieve keuze

### **Tweede voorselectie**

De locaties die in de vorige paragraaf zijn beschreven, zijn bediscussieerd in een stuurgroepbijeenkomst op 29 mei 2002. Naar aanleiding van deze discussie zijn drie zoeklocaties voor strategisch vlakgroen afgevallen:

- Polder Binnenweg
- Fort Vechten-Houtense Vlake
- Oud Zuilen

Realisatie van vlakgroen op de locatie Polder Binnenweg stuit op grote bezwaren bij de landinrichtingscommissie Noorderpark. Het is namelijk zeer moeilijk om voor de te verplaatsen agrarische bedrijven compensatie te vinden binnen het landinrichtingsgebied. Indien uitplaatsing naar bijvoorbeeld Flevoland mogelijk is, kan deze locatie weer in beeld komen. Op korte termijn is hiervan echter geen sprake. Extra verbindingen in de polder Binnenweg zijn wel mogelijk.

Realisatie van vlakgroen in de Houtense Vlake wordt niet haalbaar geacht omdat ook hier de agrarische belangen groot zijn. Recent heeft een kavelruil plaatsgevonden. Het opnieuw openbreken van de plannen wordt niet wenselijk geacht.

Oud Zuilen is afgevallen omdat realisatie van recreatief groen hier weliswaar kansrijk en wenselijk is, maar dat het minder dan de andere locaties voldoet aan de voorwaarden voor financiering in het kader van Vinac. Realisatie van extra groen in Oud Zuilen is namelijk vooral belangrijk voor de inwoners van Utrecht-noord en Maarssen. De andere locaties die nog in beeld zijn (Laagraven, Hollandse IJssel, Harmelerwaard-Bijleveld en Haarzuilens) hebben een duidelijkere relatie met de Vinex-wijken Leidsche Rijn en/of Houten-zuid. Bovendien is de locatie Oud Zuilen relatief klein van omvang.

Voor het regionale groen en het verbindingsgroen zijn alle in de vorige paragraaf aangeduide locaties nog in beeld.

### **Voorlichting en reacties**

In september 2002 heeft een conceptversie van het Gebiedsperspectief ter inzage gelegen, waarin alle locaties zijn opgenomen die na de tweede selectie nog tot de zoekgebieden behoren,.

Ook is er een inloopavond geweest waarop mensen vragen konden stellen. Aan alle belangstellenden is de gelegenheid geboden om een schriftelijke reactie te geven op het plan.

De meeste reacties hadden betrekking op het gebied Harmelerwaard-Bijleveld en op het gebied Haarzuilens.

Uit de reacties blijkt dat er vanuit de agrarische sector grote bezwaren bestaan tegen de realisatie van vlakgroen in het gebied Harmelerwaard-Bijleveld. Er wordt voor gepleit om te kiezen voor realisatie van recreatief groen in een gebied waar minder levensvatbare agrarische bedrijven gevestigd zijn.

Ten aanzien van het gebied Haarzuilens is een veel gemaakte opmerking dat een te sterke intensivering van het recreatief gebruik van het gebied ongewenst is. Ook ingrijpende landschappelijke veranderingen worden door velen niet op prijs gesteld.



### **Definitieve keuze**

Mede op basis van de inspraakreacties heeft in een stuurgroepbijeenkomst op 9 oktober 2002 opnieuw een discussie plaatsgevonden over de diverse locaties. Op basis van deze discussie is een definitieve keuze gemaakt voor locaties die worden voorgedragen aan Gedeputeerde Staten van de provincie Utrecht en het Bestuur Regio Utrecht.

#### *Strategisch vlakgroen*

Voor het strategisch vlakgroen worden de volgende locaties voorgedragen:

- Hollandse IJssel (locatie 30, 137 ha)
- Haarzuilens (locatie 37, 117 ha)

Het gebied Hollandse IJssel ligt nabij de kernen met de grootste recreatieve tekorten, waaronder de Vinex-locatie Leidsche Rijn. Tevens sluit het aan op andere groengebieden. De gemeenten Nieuwegein en IJsselstein hebben zich positief uitgelaten over deze locatie. Een bijkomend voordeel is dat voor de planvorming aangesloten kan worden bij landinrichting Utrecht West.

Ook voor Haarzuilens geldt dat de zoeklocatie in de nabijheid van woonkernen met tekorten ligt: met name Leidsche Rijn en Woerden. Het gebied sluit aan op het Landgoed Haarzuilens en ligt binnen het landinrichtingsgebied Utrecht-west. Er is van diverse kanten positief op deze voorgestelde locatie gereageerd. Voorgesteld wordt om van de totale zoeklocatie 117 ha te realiseren.

Voor de locatie Harmelerwaard-Bijleveld wordt de haalbaarheid minder hoog ingeschat dan voor de andere gebieden. Zo is het gebied aangewezen als concentratiegebied voor de glastuinbouw en zijn er ontwikkelingen gaande op het gebied van infrastructuur en windmolens. De gemeente Woerden heeft zich tegenstander verklaard van de realisatie van groen op deze locatie.

Voor Laagraven geldt dat het strategisch belang minder groot is dan voor de beide locaties die verkozen zijn. Er zijn in deze zone reeds ontwikkelingen op het gebied van groen en recreatie in gang gezet. Nadeel is ook dat het een relatief kleine locatie betreft. Tot slot staat de gemeente Houten niet achter deze locatie.

#### *Strategisch verbindingsgroen*

Voor het strategisch verbindingsgroen draagt de stuurgroep de beide locaties uit de tweede selectie voor:

- Noorderpark, waaronder polder Binnenweg (locatie 5-6-11, 19,8 km)
- Leidsche Rijn-Hollandse IJssel (locatie 32, 2,5 km)

Om het vlakgroen van Haarzuilens goed te ontsluiten draagt de stuurgroep bovendien voor:

- Verbindingen naar Haarzuilens (2,7 km)

Het gaat in het Noorderpark, waaronder de polder Binnenweg, om fiets-, wandel- en ruiterspaden en om kanoroutes. Bij de verbinding Leidsche Rijn-Hollandse IJssel en bij Haarzuilens gaat het om fiets- en wandelpaden.

#### *Regionaal groen*

Voor het regionaal groen waren in de tweede ronde twee zoeklocaties binnen de gemeente Utrecht geselecteerd. De gemeente Utrecht heeft de locatie Maarschalkerweerd teruggetrokken en geeft de voorkeur aan realisatie van het Jacq. P. Thijsselint/Rijnsche Park. Beide projecten zijn belangrijk voor de groene

dooradering en het recreatieaanbod van de stad maar de gemeente vindt dat er meer argumenten voor de aanleg van het Jacq. P. Thijsselint zijn. Zo zijn de tekorten aan recreatieplaatsen aan de westzijde van de stad aanzienlijk groter dan aan de oostzijde. Verder heeft het Rijnsche Park een rechtstreeks verband met de Vinexlocatie Leidsche Rijn, voor Maarschalkerweerd geldt dit niet. Tot slot geldt dat de kansen op realisatie voor 2010 aanzienlijk groter zijn voor het Jacq. P. Thijsselint. De planologische procedures voor Rijnsche Park zijn namelijk al opgestart terwijl voor Maarschalkerweerd de ontwikkelingsrichting nog nader bepaald moet worden. Ook de verwerving van de grond is voor Jacq. P. Thijsselint/Rijnsche Park al in een gevorderd stadium terwijl dit voor Maarschalkerweerd nog niet het geval is.

De stuurgroep draagt de volgende locaties voor:

- Jacq. P. Thijsselint (nr. 35, 42 ha)
- Landgoed Wulven (nr. 18, 17 ha)

### **Uitwerking**

#### *Hollandse IJssel (locatie 30)*

Omvang: 137 ha

Budgethouder: Provincie Utrecht

Verwervingskosten: 100% Ministerie LNV o.b.v. reële agrarische grondprijs

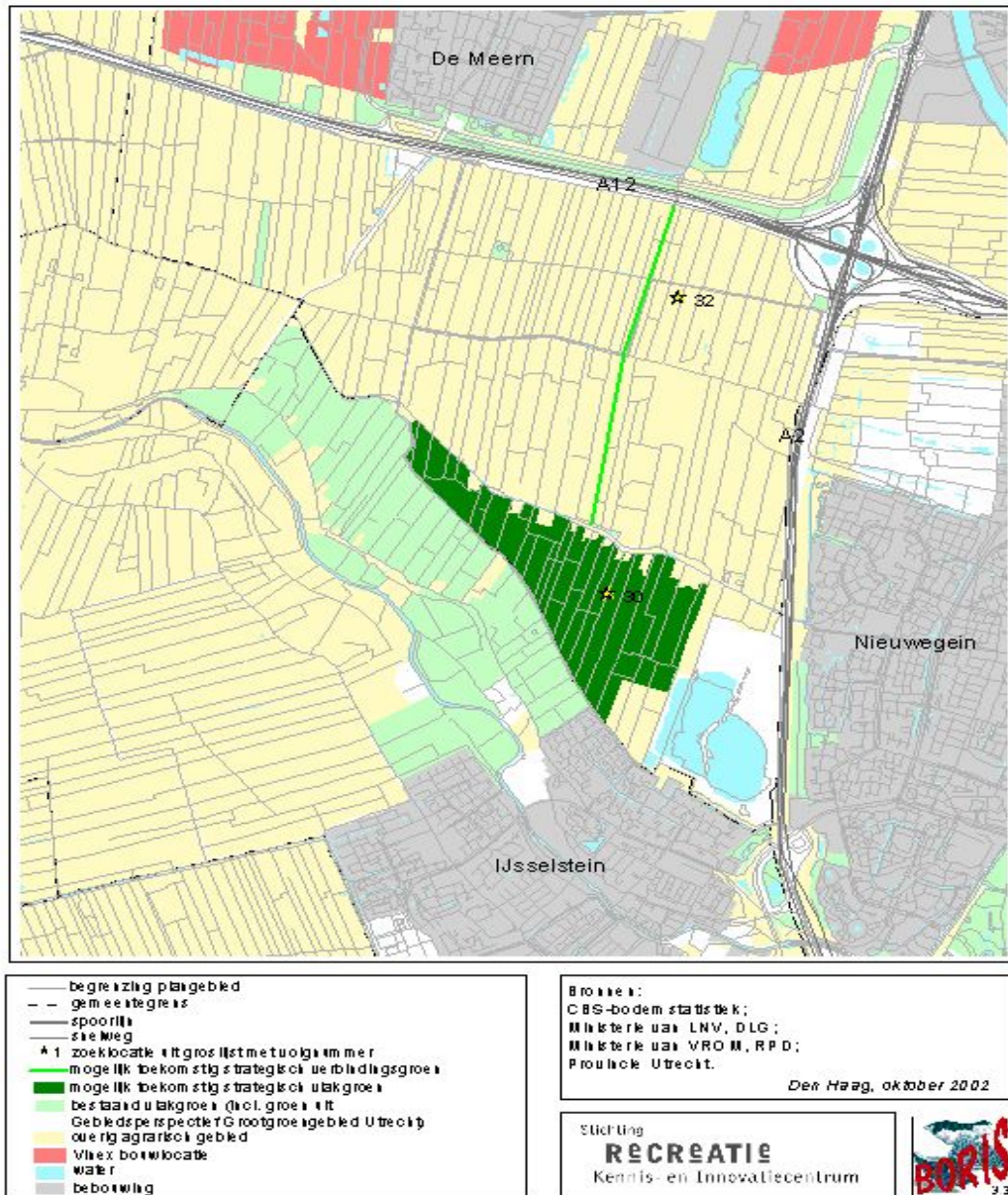
Inrichtingskosten: 100% Ministerie van LNV o.b.v. normbedrag

Beheerskosten: 50% Ministerie van LNV o.b.v. normbedrag

Uitwerking:

In het Raamplan Groengebied Utrecht-West is in het oostelijk gedeelte van het gebied, rondom de Nedereindse Plas een recreatiegebied voorzien. Daarnaast is in het Raamplan voorgesteld om direct westelijk van de Nedereindse Plas in een nadere uitwerking het intensief te gebruiken gebied uit te breiden met zwemgelegenheid. Het Recreatieschap de Stichtse Groenlanden heeft aangegeven dat de nieuw te graven plas een omvang zal moeten hebben van 36 ha, waarvan 10 ha strand, speel- en ligweiden, 1 ha parkeerplaats en 25 ha openwater. Aansluitend hierop kan de 137 ha vlakgroen uit dit Gebiedsperspectief worden gerealiseerd. Een mogelijke invulling kan zijn om direct westelijk van de Nedereindse Plas een recreatiegebied te realiseren en in het gebied gelegen tussen de IJsselwetering en de Nedereindse weg een half open landschap aan te leggen in de vorm van bossen met afwisselend speel- en ligweiden. Dit gebied kan hierdoor een overgang vormen tussen het Strokenbos uit het Raamplan en het landbouwgebied ten noorden van de Nedereindse weg. In overleg tussen de provincie Utrecht als budgethouder en de Landinrichtingscommissie Utrecht-west zal de inrichting meer in detail uitgewerkt worden.

**Strategisch vlakgroen en verbindingsgroen: locatie Hollandse IJssel**



Figuur 5.3 Strategisch vlakgroen en verbindingsgroen: locatie Hollandse IJssel

**Haarzuilens (locatie 37)**

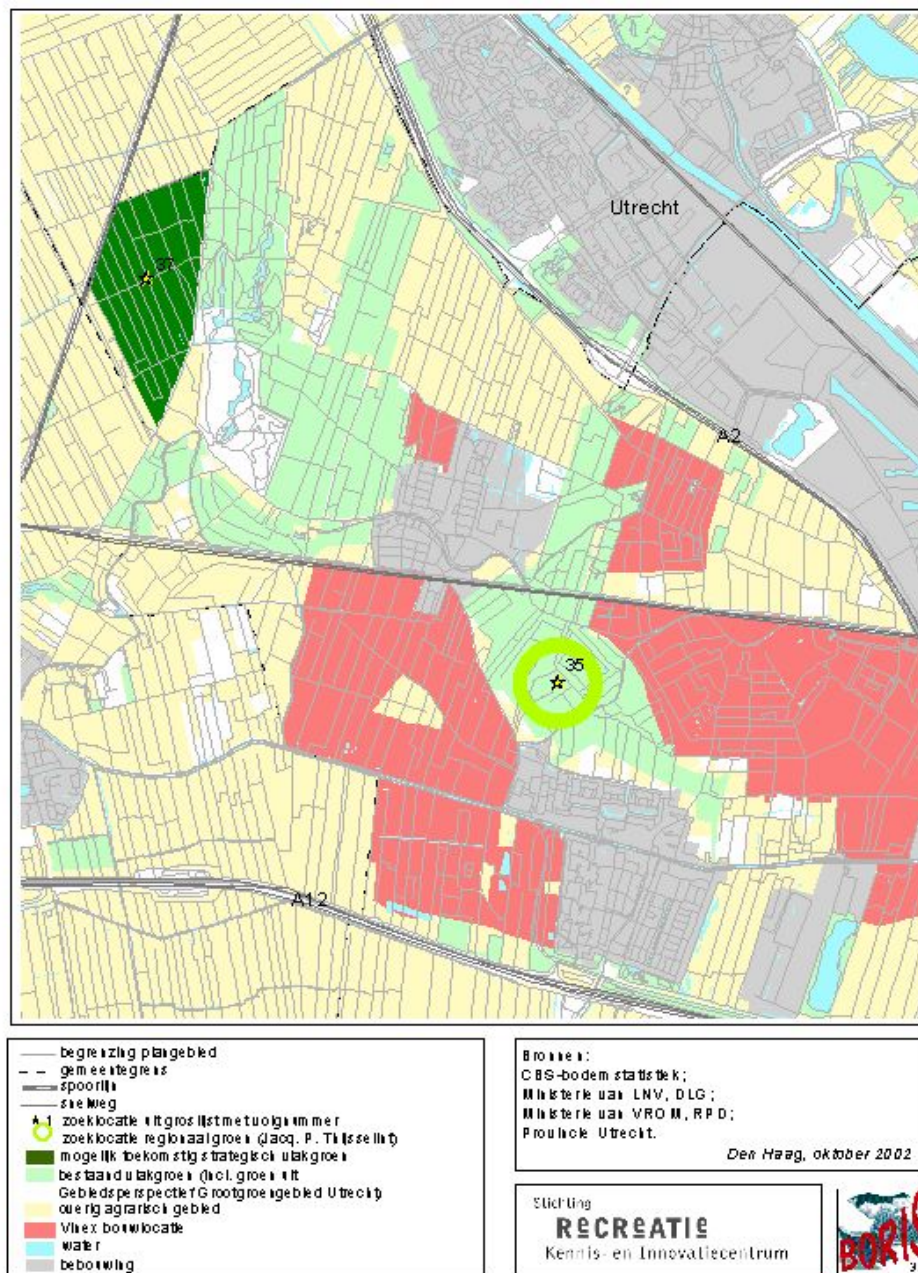
Omvang: 117 ha  
 Budgethouder: Provincie Utrecht  
 Verwervingskosten: 100% Ministerie LNV o.b.v. reële agrarische grondprijs  
 Inrichtingskosten: 100% Ministerie van LNV o.b.v. normbedrag  
 Beheerskosten: 50% Ministerie van LNV o.b.v. normbedrag

**Uitwerking:**

De locatie vlakgroen in het gebied Haarzuilens sluit aan op het groen uit het Raamplan. Het gebied is gelegen tussen het Kortjaksepad, de Rijndijk, Laagnieuwkoop en de spoorlijn Woerden-Breukelen. Het kasteel zelf en de

bijbehorende tuinen zijn gericht op relatief intensief recreatief gebruik. Het omliggende bos- en landschapgebied is bestemd voor de extensievere natuurgerichte recreatie. De hier voorgestelde locatie vormt een overgang van het landgoed naar het open veenweidegebied. Het vormt een poort naar het Groene Hart. Om deze overgang van het landgoed naar het open veenweidegebied vorm te geven, kan het gedeelte grenzend aan het landgoed dichter bebost worden. Het gedeelte grenzend aan het veenweidegebied kan dan meer open plekken bevatten. Verder zijn zichtassen kenmerkend voor het landgoed. Zo kunnen langs de (oude) perceelsgrenzen zichtlijnen worden ontworpen, waardoor er verrassende doorkijkjes ontstaan. In overleg tussen de provincie Utrecht als budgethouder en de Landinrichtingscommissie Utrecht-west zal de inrichting meer in detail uitgewerkt worden.

**Strategisch vlakgroen: locatie Haarzuilens en regionaal groen: locatie Jacq. P. Thijsselint**



Figuur 5.4 Strategisch vlakgroen: locatie Haarzuilens en regionaal groen: Jacq. P. Thijsselint

### Verdeling bijdrage

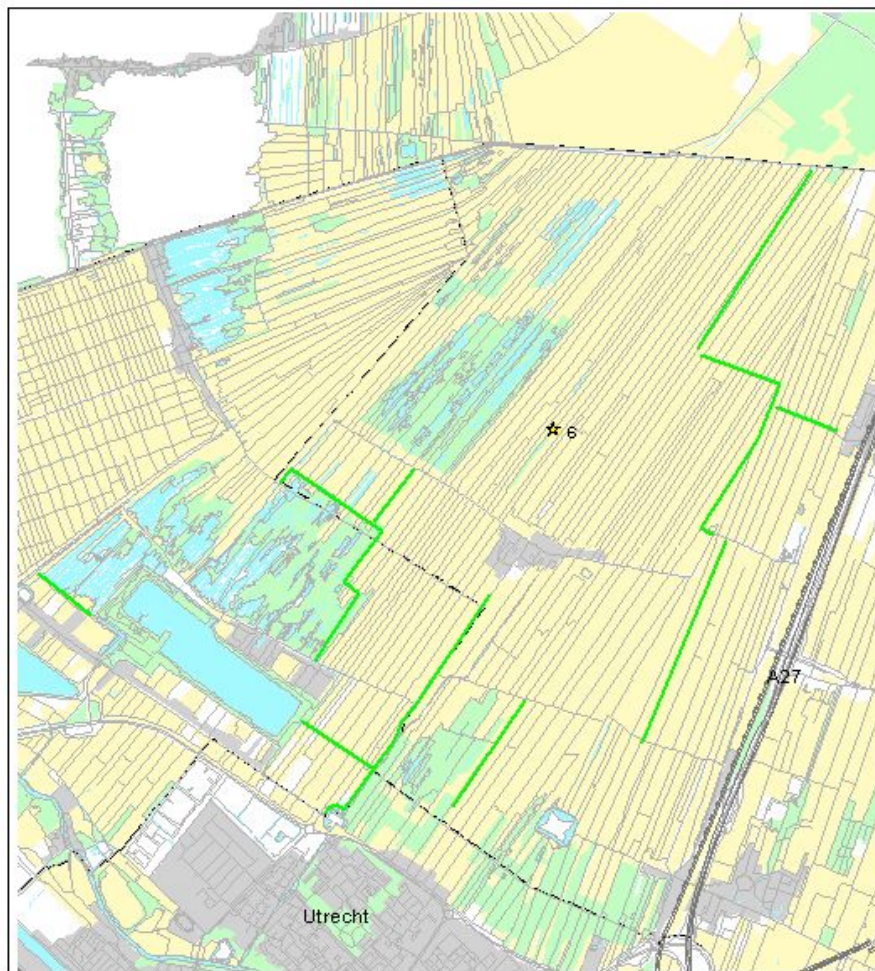
In het kader van Vinac is geld beschikbaar voor de realisatie van 250 ha nieuw strategisch vlakgroen. Met het gebied Hollandse IJssel (137 ha) en het gebied Haarzuilens (117 ha) ligt er een wens om 154 ha vlakgroen te realiseren. Voorgesteld wordt om het budget naar rato te verdelen, dus  $137/154^e$  deel naar het gebied Hollandse IJssel en  $117/154^e$  deel naar Haarzuilens.

### Strategisch verbindingsgroen

#### Noorderpark, waaronder polder Binnenweg (locatie 5-6-11)

Lengte: 19,8 km  
 Budgethouder: Provincie Utrecht  
 Verwervingskosten: 50% Ministerie LNV o.b.v. reële agrarische grondprijs  
 Inrichtingskosten: 50% Ministerie van LNV o.b.v. normbedrag  
 Beheerskosten: geen bijdrage Ministerie van LNV

#### Verbindingsgroen: locatie Noorderpark waaronder polder Binnenweg



Bronnen:  
 CBS-bodemstatistiek;  
 Ministerie van LNV, DLG;  
 Ministerie van VROM, RPD;  
 Provincie Utrecht.  
 Den Haag, oktober 2002



Figuur 5.5 Verbindingsgroen: locatie Noorderpark waaronder polder Binnenweg

**Uitwerking:**

In het herinrichtingsgebied Noorderpark is in opdracht van de landinrichtingscommissie in het kader van een recreatievisie een inrichtingsvoorstel gemaakt. Hierin zijn extra voorzieningen opgenomen voor routegebonden recreatievormen. Het voorstel is om deze verbindingen als strategisch verbindingsgroen te realiseren. De extra voorzieningen bestaan uit kano-, ruiter- en wandelroutes en een wandel-, fiets- en ruiterpad. Detaillering van de plannen zal plaatsvinden in overleg tussen de provincie Utrecht als budgethouder en de Landinrichtingscommissie Noorderpark.

*Leidsche Rijn-Hollandse IJssel (locatie 32)*

Lengte: 2,5 km  
Budgethouder: Provincie Utrecht  
Verwervingskosten: 50% Ministerie LNV o.b.v. reële agrarische grondprijs  
Inrichtingskosten: 50% Ministerie van LNV o.b.v. normbedrag  
Beheerskosten: geen bijdrage Ministerie van LNV

**Uitwerking:**

Veilige, aantrekkelijke verbindingen voor fietsers en wandelaars tussen Leidsche Rijn, Rijnsche Park/Jacq. P. Thijsselint en Haarzuilens enerzijds en de bestaande en nieuw te realiseren groengebieden rond de Hollandse IJssel anderzijds zijn van groot belang. Vooralnog zijn twee locaties in beeld waar zo'n verbinding gerealiseerd kan worden, een door het toekomstige woongebied Rijnenburg en een locatie meer in westelijke richting. De definitieve locatiekeuze en detaillering van de plannen zal in samenspraak tussen de provincie Utrecht als budgethouder en de Landinrichtingscommissie Utrecht-west plaatsvinden.

*Verbindingen naar Haarzuilens*

Lengte: 2,7 km  
Budgethouder: Provincie Utrecht  
Verwervingskosten: 50% Ministerie LNV o.b.v. reële agrarische grondprijs  
Inrichtingskosten: 50% Ministerie van LNV o.b.v. normbedrag  
Beheerskosten: geen bijdrage Ministerie van LNV

**Uitwerking:**

Om het nieuw te realiseren recreatieve vlakgroen in het gebied Haarzuilens optimaal te kunnen benutten, zijn extra verbindingen vanuit woonkernen en vanuit bestaande groengebieden gewenst. De precieze locatiekeuze zal in de verdere planvorming rond Haarzuilens worden meegenomen.

**Regionaal groen**

*Landgoed Wulven*

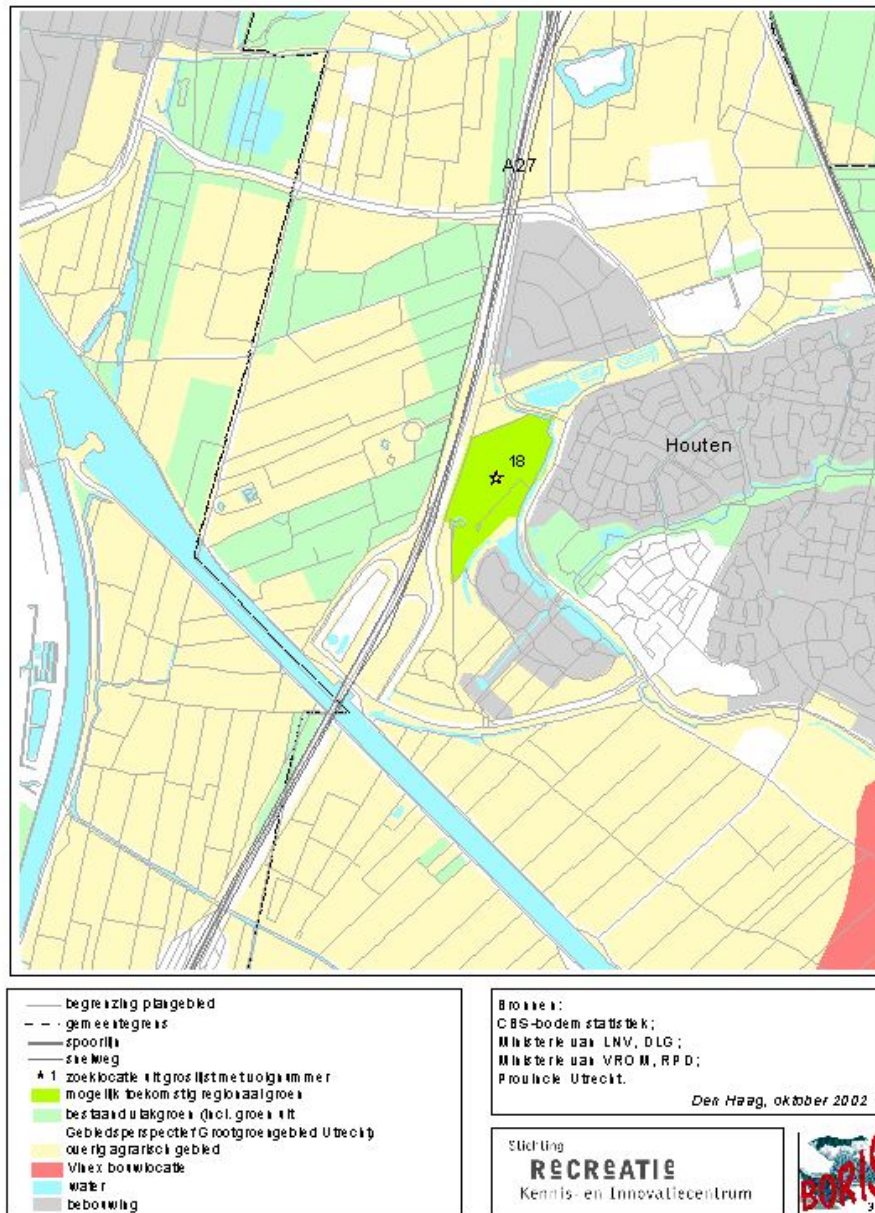
Oppervlakte: 17 ha  
Budgethouder: Bestuur Regio Utrecht  
Verwervingskosten: 50% Ministerie LNV o.b.v. normbedrag  
Inrichtingskosten: 50% Ministerie van LNV o.b.v. normbedrag  
Beheerskosten: geen bijdrage Ministerie van LNV

**Uitwerking:**

Het gebied ligt tussen de A27, de rondweg van Houten en de bedrijventerreinen Doornkade en Rondeel. In het Landgoed Wulven (ook wel RonDo-gebied genoemd) zijn reeds recreatieve elementen aanwezig, zoals een monumentale boerderij, restanten van een kasteel en diverse fiets- en wandelpaden. De recreatieve functie zal worden versterkt, onder meer door een uitzichtpunt te creëren, groenstructuren te versterken en het bestaande knooppunt van routes door middel van een poortgebouw meer allure te geven. Verder krijgt de koppeling van het gebied met de omgeving aandacht. Belangrijk hierbij is een mogelijke fietsbrug over de Rondweg. Deze brug komt uit in het recreatief knooppunt in het middengebied. Een veilige en directe

fietsroute vanuit de woonwijken naar het RonDo-gebied is hiermee gegarandeerd. Ook is de koppeling met de (nieuwe) groengebieden uit de landinrichting Groenraven van belang.

**Regionaal groen: locatie landgoed Wulven**



Figuur 5.6 Regionaal groen: locatie landgoed Wulven

*Jacq. P. Thijsselint*

Oppervlakte: 42 ha  
 Budgethouder: Bestuur Regio Utrecht  
 Verwervingskosten: 50% Ministerie LNV o.b.v. normbedrag  
 Inrichtingskosten: 50% Ministerie van LNV o.b.v. normbedrag  
 Beheerskosten: geen bijdrage Ministerie van LNV



**Uitwerking:**

Het Jacq P. Thijsselint vormt één van de drie onderdelen van het Rijnsche Park. In de prioriteitstelling binnen de totale ontwerpopdracht voor het Rijnsche Park is er voor gekozen om als eerste dit lint te realiseren. Het Jacq. P. Thijsselint is zo'n 12 km lang en beslaat een oppervlakte van ongeveer 42 ha. Het is een open parkstrook met beplanting en bosschages aan weerszijden. Het lint vormt de omgrenzing van het park en fungeert tegelijk als belangrijke ecologische schakel en recreatief uitloopgebied vanuit de omliggende woonwijken.

Het projectgebied betreft het gebied gelegen ten oosten van de bestaande dorpskernen van Vleuten en De Meern en de nieuwbouwwijken Vleuterweide en Veldhuizen met als grens de Europaweg. Aan de noordzijde grenst het Jacq. P. Thijsselint aan het toekomstige groengebied Haarrijnseplas en het toekomstige bedrijventerrein Haarrijn. Aan de zuidzijde vormt de gegraven Leidsche Rijn de begrenzing. De oostgrens wordt gevormd door de nieuwbouwwijken Terwijde, Het Zand, Parkwijk, De Woerd en Langerak. Het gebied wordt doorsneden door het spoor Woerden - Utrecht, de toekomstige stroomweg de Tol en de toekomstige Noordelijke Stadsas.

Voor het Jacq. P. Thijsselint is inmiddels een concept landschappelijk stedenbouwkundig programma van eisen met randvoorwaarden en uitgangspunten opgesteld.

**Verdeling bijdrage**

In het kader van Vinac is geld beschikbaar voor de realisatie van 49 ha nieuw regionaal groen. Met het Landgoed Wulven en het Jacq. P. Thijsselint ligt er een wens om 52 ha regionaal groen te realiseren. Voorgesteld wordt om het budget naar rato te verdelen, dus 17/59<sup>e</sup> deel naar het Landgoed Wulven en 42/59<sup>e</sup> deel naar het Jacq. P. Thijsselint.

**5.5 Financieel overzicht**

In de volgende tabellen zijn de financiële consequenties van de keuzes aangegeven. Hierbij geldt dat de bijdrage van het rijk nauwkeurig bepaald kan worden aan de hand van de normbedragen. Voor de bijdragen van de overige betrokkenen geldt dit in mindere mate. Wanneer gekozen wordt voor een hoger niveau van inrichting of beheer dan de norm zullen de bijdragen van de verschillende partijen hoger zijn dan vermeld. Het ligt niet in de rede dat de bijdrage lager zal uitvallen. Het rijk verlangt immers minimaal het afgesproken niveau van beheer en inrichting.

Kenmerk	Strategisch vlakgroen
Oppervlakte/lengte	250 ha
Aankoop	
- Normbedrag	P.M.
- Bijdrage rijk in %	100% (tot max. 250 ha)
- Bijdrage rijk in €	P.M.
- Bijdrage overigen in €	€ 0,--
Inrichting	
- Normbedrag	€ 15.882,--/ha (tot max. 250 ha)
- Bijdrage rijk in %	100% (tot max. 250 ha)
- Bijdrage rijk in €	€ 3.970.500,--
- Bijdrage overigen	€ 0,--

in €	
Beheer	
- Normbedrag	€ 908,-/ha
- Bijdrage rijk in %	50% (tot max. 250 ha)
- Bijdrage rijk in €	€ 113.500,-
- Bijdrage overigen in €	€ 113.500,- (+ of -)

Kenmerk	Strategisch verbindingsgroen	Regionaal groen
Oppervlakte/lengte	25,0 km	59 ha
Aankoop en inrichting		
- Normbedrag	€ 136.134,-/km	€ 90.756,-/ha (tot max.49 ha)
- Bijdrage rijk in %	50%	50% (tot max. 49 ha)
- Bijdrage rijk in €	€ 1.701.675,-	€ 2.223.522,-
- Bijdrage overigen in €	€ 1.701.675,-	€ 2.677.302,- (o.b.v. 59 ha)
Beheer		
- Normbedrag	-	-
- Bijdrage rijk in %	0 %	0%
- Bijdrage rijk in €	€ 0,-	€ 0,-
- Bijdrage overigen in €	P.M.	P.M.

## GERAADPLEEGDE LITERATUUR

- Bervaes, J.C.A.M, Notitie Normen groen buitengebied (Wageningen, 2002.02.20);
- Bestuur Regio Utrecht, Actualisering PKB Vinex/ICES (Utrecht, januari 1997);
- Bestuur Regio Utrecht et.al., Notities voor morgen, een verkenning van opgaven voor 2020/2030 (Utrecht, mei 1999);
- Bestuur Regio Utrecht, Regionaal Structuurplan, een RSP voor de tien (Utrecht, 1997);
- BRU/Twijnstra Gudde, Nota evaluatie en actualisatie RSP (Utrecht, 2001);
- Dienst Ruimte en Groen van Provincie Utrecht, Provincie Utrecht in cijfers 2001, bevolking en wonen, bevolking en wonen (Utrecht, juli 2001);
- Dienst Ruimte en Groen van Provincie Utrecht, Nota Capaciteit Woningbouwlocaties 2001 (Utrecht, juli 2001);
- Es, K. van en F. Blok, Ministerie van LNV, Directie Groen Ruimte en Recreatie, Evaluatie Strategische groenprojecten, eindrapport (23 mei 2001);
- Gemeente Utrecht, Regionaal groen in de stadsrand, concept programma (Utrecht, oktober 2000);
- Goossen, M., M. Jókövi, B. Ploeger & S. de Vries, De recreatievogel, Een visie op de ruimtelijke ontwikkeling van de recreatie, Alterra (Wageningen, 1998);
- Landinrichtingscommissie Groenraven-Oost en DLG, Ontwerpplan herinrichting Groenraven-Oost (Utrecht, augustus 1998);
- Landinrichtingscommissie RAK Kromme Rijn, Ontwerp-landinrichtingsplan RAK Kromme Rijn (Arnhem, augustus 2000);
- Mabelis, A.A., N.P. van der Windt, T.A. de Boer, Advies fiets- en wandelpaden in de Lage Grond, ecologische effecten van een aantal tracés voor een wandelpad en een fietspad tussen Zeist, Utrecht en Bunnik, Alterra (Wageningen, 2001)
- Ministerie van LNV, Het landelijk gebied de moeite waard, Structuurschema Groene Ruimte, Toelichting Planologische Kernbeslissing (Den Haag, mei 1996);
- Ministerie van Landbouw, Natuurbeheer en Visserij, Ontwerpplan Herinrichting Noorderpark (Den Haag, januari 1995);
- Ministerie van LNV, Structuurschema Groene Ruimte 2, Samen werken aan groen Nederland (Den Haag, januari 2002);
- Peters, ir. K.B.M., Stichting Recreatie KIC, Kwaliteit van de recreatieve omgeving, handreikingen (Den Haag, 1999);
- Provincie Utrecht, Beleidsplan recreatie en toerisme (Utrecht, maart 1994);
- Provincie Utrecht, Gebiedsperspectief Groot Groengebied Utrecht (Utrecht, november 1996);
- Provincie Utrecht, Streekplan Provincie Utrecht (Utrecht, juli 1994);

Provincie Utrecht, Streekplan 2005-2015, Op weg naar een nieuw streekplan (Utrecht, november 2001);

Raamplancommissie Groengebied Utrecht-West, Raamplan Groengebied Utrecht-West (Utrecht, augustus 2000);

De Regt, A.L., J.C.A.M. Bervaes en H.J.J. Kroon; Recreatief Groen in en om de stad, Folder Interdepartementaal Project Actualisering VINEX (Den Haag, 1995);

RIVM, Alterra en LEI m.m.v. RIKZ en RIZA, Natuurbalans 2000 (Samsom, 2000);

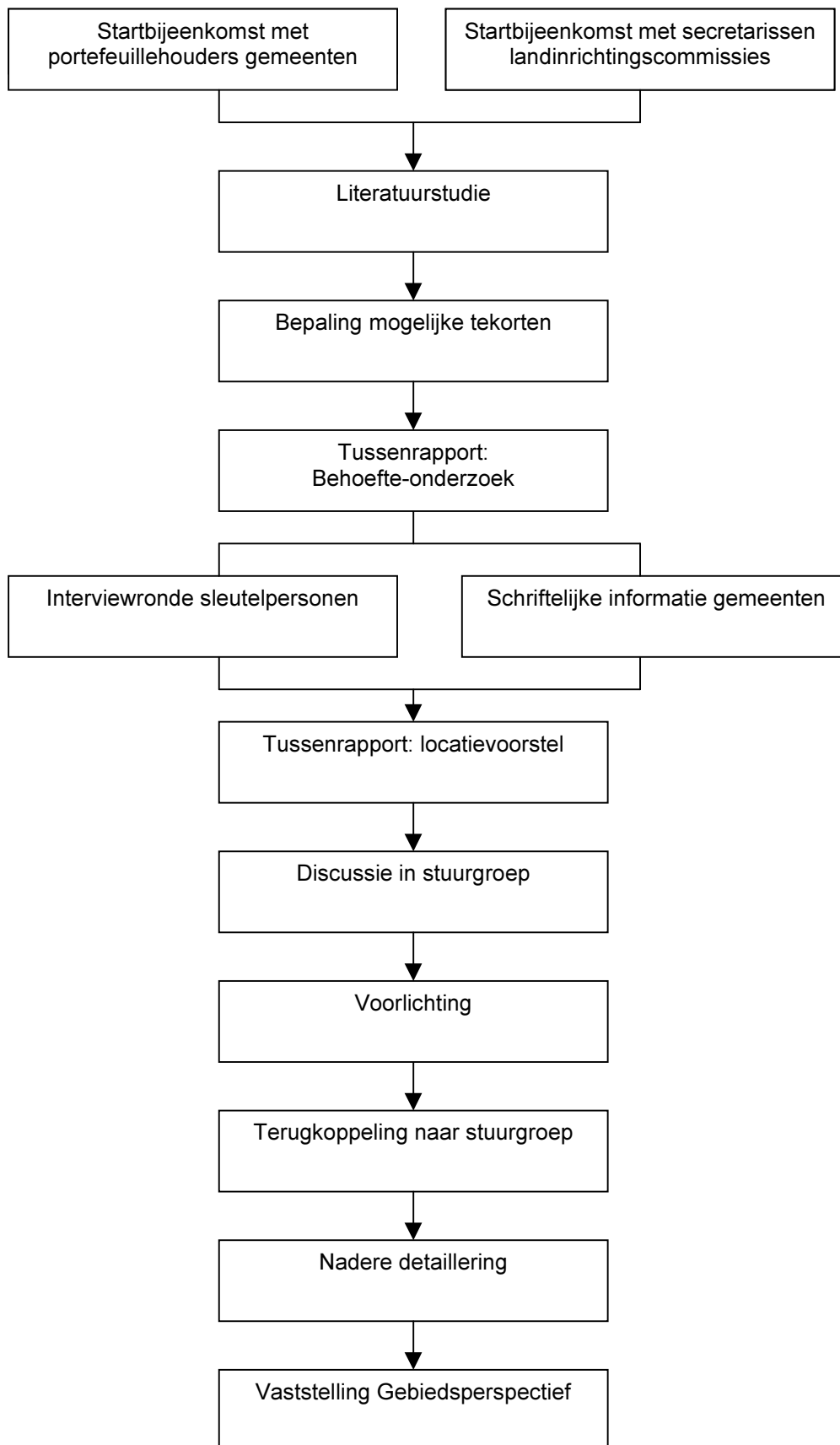
Stichting Recreatie, Rood en groen in balans (Den Haag, 2001);

Stichting Recreatie, Groen nabij Vinex, knelpunten en oplossingen voor kwaliteit (Den Haag, 2001);

Tweede Kamer, Ruimte maken, ruimte delen, Planologische Kernbeslissing Vijfde Nota ruimtelijke ordening, Deel 3, vergaderjaar 2001-2002, 27578, nr 5 (Den Haag, december 2001);

BIJLAGE 1

WERKPROCES IN HOOFDLIJNEN



## BIJLAGE 2 GERAADPLEEGDE ORGANISATIES EN PERSONEN

### **Samenstelling begeleidingscommissie**

Provincie Utrecht	Dhr. R. Jonge Poerink
Provincie Utrecht	Mevr. C. M.H. Steentjes
BRU	Mevr. J. Jonkers
Gemeente Utrecht	Dhr. J. Schenkels

### **Samenstelling stuurgroep**

Gemeente Bunnik	Mevr. Van Stralen-Haakma
Gemeente Houten	Dhr. R.H. Lubberdink
Gemeente Maarssen	Mevr. Y. Smit
Gemeente Nieuwegein	Dhr. E.D. van Linge
Gemeente Utrecht	Mevr. M. Span (vervangt Mevr. M.L. van Kleef)
Gemeente IJsselstein	Dhr. T.G. Metaal
Gemeente Woerden	Mevr. B.A. Van der Woude-Ekker
Recreatieschap Stichtse Groenlanden	Dhr. C. Wiss
Dienst Landelijk Gebied	Dhr. K. Keestra
Landinrichtingscommissie Noorderpark	Dhr. L.C. Groen
Landinrichtingscommissie Utrecht-West	Dhr. J.J.F.M. Westra
Landinrichtingscommissie Groenraven-Oost	Dhr. R.A. van Logtenstein
Ministerie van LNV, directie Noordwest	Dhr. G. van Wakeren
Provincie Utrecht	Dhr. J.P. Lokker (voorzitter)
BRU	Dhr. J. De Lang

### **Startbijeenkomst met gemeenten**

#### *Aanwezigen:*

Gemeente Bunnik	Mevrouw E.N. van Stralen-Haakma
Gemeente De Bilt	De heer M. Dekker

Gemeente Houten	De heer R.H. Lubberdink
Gemeente Maarssen	Mevrouw Smit
Gemeente Nieuwegein	De heer E.D. van Linge
Gemeente Utrecht	Mevrouw M. Span (vervangster van mevrouw M.L. van Kleef)
Gemeente Vianen	De heer E.L. van Dijk
Gemeente Woerden	Mevrouw B.A. van der Woude-Ekker
Gemeente IJsselstein	De heer T.G. Metaal
Ministerie van LNV, directie Noordwest	De heer G. van Wakeren
Bestuur Regio Utrecht	De heer F.J. Vos De heer J. de Lang Mevrouw J. Jonkers
Provincie Utrecht	De heer J.P. Lokker De heer R. Jonge Poerink Mevrouw C.M.H. Steentjes
Stichting Recreatie	De heer R.F.A. Berkers De heer P.M. Busser

### **Startbijeenkomst met landinrichtingscommissies**

#### *Aanwezigen:*

Herinrichting Groenraven-Oost	De heer R.A. van Logtenstein
Herinrichting Noorderpark	De heer L.C. Groen
Landinrichting Utrecht-West	De heer J.J.F.M. Westra
RAK Kromme Rijn	De heer J.J.L.M. Janssen
Dienst Landelijk Gebied	Mevrouw M.H.L.T. Jansen op de Haar De heer K. Keestra
Ministerie van LNV, directie Noordwest	De heer G. van Wakeren
Bestuur Regio Utrecht	De heer F.J. Vos De heer J. de Lang Mevrouw J. Jonkers
Provincie Utrecht	De heer J.P. Lokker De heer R. Jonge Poerink Mevrouw C.M.H. Steentjes
Stichting Recreatie	Mevrouw A.J. van Golen De heer V.M. van der Giessen

## **Geïnterviewde personen**

Dienst Landelijk Gebied	De heer K. Keestra
Dienst Landelijk Gebied	Mevrouw M.H.L.T. Jansen op de Haar
Gemeente Houten	De heer J. van Nuland Mevrouw H. Klop
Gemeente Utrecht	Mevrouw M. Span De heer J. Schenkels
Gemeente Woerden	De heer H. van Kats Mevrouw P. Goedvolk
GLTO	De heer D. Rozen
Ministerie van LNV, directie zuidwest	De heer G. van Wakeren
Provincie Utrecht	De heer G.P. Laban
Recreatieschap Stichtse Groenlanden	De heer R. Campman
Utrechtse recreatieschappen	De heer C. Wiss
Staatsbosbeheer	De heer A. van Leerdam
Vereniging Natuurmonumenten	Mevrouw H. Bregman Mevrouw P. Ket



## BIJLAGE 3

## EVALUATIE SPG UTRECHT EN OMSTREKEN

De voortgang van de realisatie van de SGP's uit SGR1 zijn geëvalueerd door achtereenvolgens RIVM, Alterra en LEI<sup>20</sup> en LNV (op basis van een advies van DLG)<sup>21</sup>. Ook het rapport "Groen nabij Vinex" van de Stichting Recreatie is in dit kader van belang. De uitkomsten van de verschillende studies, en dan met name uitspraken over SGP Utrecht en omstreken, bevatten belangrijke leerpunten voor het aanwijzen van lokaties voor aanvullende Vinac-groen.

Voor alle Strategische Groenprojecten in de Randstad, waaronder Utrecht en omstreken, geldt dat de ontwikkeling van groen achterblijft bij die van nieuwe woonwijken of dat slechts stukken gemakkelijk te verwerven grond zijn aangekocht. Om problemen in de toekomst zoveel mogelijk te beperken, geeft LNV geeft in haar SGP-evaluatie suggesties voor oplossingen specifiek in het Utrechtse:

- Planologische duidelijkheid:  
Als toekomstige functies van gebieden duidelijk zijn, is er in principe een duidelijk prijsverschil tussen als rood en als groen bestempelde gebieden. De hoge verwachtingswaarden en de daarmee gepaard gaande lage grondmobiliteit worden zo geëlimineerd. Verder is planologische duidelijkheid voorwaarde voor inzet van onteigening of verwerving op vrijwillige basis tegen schadeloosstelling;
- Voldoende ruimte voor onteigening  
Voor delen van het SGP die essentieel zijn voor het realiseren van het planontwerp zou onteigening gemakkelijker moeten zijn. Voor veel gebieden geldt dat onteigening vooral om bestuurlijke redenen terughoudend wordt toegepast. Toch kan het bijdragen aan versnelling van realisatie van groot groen. LNV vindt 10% onteigening acceptabel binnen de aankoopregels van het SGR-grondprijnsbeleid (dit was 5%);
- Aanpassing normbedragen voor inrichting  
Omgerekend van guldens in euro's wordt nu nog uitgegaan van euro 4.537,80/ha natuurontwikkeling, euro 15.882,31/ha recreatiegebied en euro 6.806,70/ha staatsbos. Arcadis onderzocht in opdracht van LNV de werkelijke kosten voor inrichting. De normbedragen worden op basis hiervan te laag bevonden. LNV belooft in SGR2 deel 1 aanpassing. In deel 3 zullen dan ook nieuwe normbedragen worden genoemd;
- Tijdige afstemming van groene en rode ontwikkelingen.

<sup>20</sup> RIVM, Alterra en LEI, Natuurbalans 2000 (Samsom, p 46, 95)

<sup>21</sup> Van Es, K. en F. Blok, Ministerie van LNV, Directie Groen Ruimte en Recreatie, Evaluatie Strategische groenprojecten, eindrapport (23 mei 2001)

#### 4.1 Inleiding

In hoofdstuk 4 is weergegeven welke locaties tekorten kennen aan recreatief groen en wat de omvang is van deze tekorten. In deze bijlage is aangegeven hoe deze tekorten zijn bepaald.

Dit is gedaan aan de hand van twee methodieken, die in paragraaf 4.3 worden besproken. De eerste methodiek gaat uit van het bepalen van de hoeveelheid vlakgroen per woning in het gebied, de tweede gaat uit van het aantal recreatieplaatsen voor verschillende vormen van recreatie-activiteiten.

In het eerste gedeelte van deze bijlage wordt ingegaan op het tekort in een zone van 10 km rond een woonkern, in de laatste paragraaf 4.4 wordt kort ingegaan op de tekorten aan recreatief groen binnen een zone van 5 km rond een woonkern.

#### 4.2 Aanbod van recreatief groen

Op de overzichtskaart van het plangebied (figuur 1.1, pagina 10) is in groen het aanbod van recreatief groen weergegeven. Het gaat om bestaand groen en om groen waarvan bestuurlijk is vastgesteld dat dit de komende jaren wordt gerealiseerd, met name in het kader van Strategisch Groenproject Utrecht en omstreken. Omdat ook groen buiten het studiegebied van belang is voor inwoners van de regio Utrecht, is voor het bestaande groen het gebied tot 10 km rond het studiegebied meegenomen. Eventuele geplande groenuitbeidingen in de omliggende gebieden zijn, vanwege het ontbreken van gedetailleerde informatie hieromtrent, niet meegenomen.

De kaart is samengesteld op basis van de volgende bronnen:

1. CBS-bodemstatistiek uit 1996<sup>22</sup>
2. Overzicht van staats- en recreatiebossen<sup>23</sup>
3. Hoofdgroenstructuur van de gemeente Utrecht<sup>24</sup>

Alles bijeen leidt dit tot een totale hoeveelheid vlakgroen binnen het zoekgebied van bijna 4.700 ha.

<sup>22</sup> De CBS-bodemstatistiek is een databestand waarin alle groengebieden groter dan 1 ha zijn opgenomen. De meest recente versie dateert uit 1996. Uit dit bestand zijn de categorieën geselecteerd die als recreatief groen kunnen worden beschouwd. Dit zijn: bos, parken en plantsoenen, dagrecreatieve objecten en terreinen, droge natuurlijke terreinen, natte natuurlijke terreinen en water met recreatieve hoofdfunctie.

<sup>23</sup> In het bestand met staats- en recreatiebossen staat 1.070 ha groen. Voor het grootste deel komt dit overeen met de 1.030 ha die in het kader van Strategisch Groenproject Utrecht en omstreken wordt gerealiseerd. De gegevens uit dit bestand zijn alle in de kaart opgenomen.

<sup>24</sup> Van de hoofdgroenstructuur van de gemeente Utrecht is uitsluitend het Rijnsche Park meegenomen. Weliswaar ligt dit park in de stad, maar deels vervult dit dezelfde functie als het groen dat direct om de stad ligt.

### 4.3 Tekorten aan recreatief groen binnen 10 km

#### Hoeveelheid vlakgroen

##### *Methodiek*

Om te bepalen of er voldoende vlakgroen per huishouden aanwezig is, is rondom de hoofdkern van elke gemeente<sup>25</sup> een zone van 10 km getrokken. Hierbij is de woonkern door een stip weergegeven, waar de cirkel van 10 km om heen is getrokken. Deze stip is zoveel mogelijk in het centrum van de woonkern geplaatst. Voor de (toekomstige) woonkernen Vleuten, De Meern en Leidsche Rijn is uitgegaan van één stip.

Voor elke zone is de totale oppervlakte aan groen hierbinnen bepaald. Hierbij kan een groengebied in meerdere cirkels liggen. Om te voorkomen dat een groengebied meerdere keren wordt meegeteld, is elk groengebied dat in meerdere zones ligt op basis van inwoneraantallen verdeeld over de verschillende zones. Zo maakt een woonkern met een hoog inwoneraantal een grotere aanspraak op een groengebied dan een woonkern met een lager inwoneraantal.

Voor het aantal inwoners van de woonkernen in het plangebied is uitgegaan van het aantal woningen volgens opgave in 2005<sup>26</sup>. Aan de hand van een gemiddelde woningbezetting<sup>27</sup> per gemeente is dit woningaantal omgerekend naar aantal inwoners. In tabel 4.1 is dit weergegeven.

Tabel 4.1: Aantal woningen, gemiddelde woningbezetting en aantal inwoners van de woonkernen gelegen in het plangebied in 2005

woonkern	aantal woningen	gemiddelde woningbezetting	aantal inwoners
Bunnik	5.936	2,56	15.196
De Bilt	14.926	2,32	34.628
Houten	18.174	2,73	49.615
IJsselstein	13.116	2,50	32.790
Maarssen	16.510	2,63	43.421
Maartensdijk	3.789	2,62	9.927
Montfoort	5.000	2,69	13.500
Nieuwegein	26.574	2,45	65.106
Utrecht	107.277	2,30	246.737
Vianen	8.501	2,6 <sup>28</sup>	22.103
Vleuten/de Meern/Leidsche Rijn	27.948	2,5 <sup>29</sup>	69.870
Woerden <sup>30</sup>	20.000	2,56	51.200

<sup>25</sup> Voor elk van de gemeenten in het zoekgebied is uitgegaan van het centrum van de hoofdkern. Voor Vleuten, De Meern en Leidsche Rijn, behorend tot de gemeente Utrecht, is een uitzondering gemaakt. Deze kernen worden bij de bepaling van de tekorten gezamenlijk als één aparte kern beschouwd, naast de kern Utrecht.

<sup>26</sup> Voor de realisatie van het VINAC-groen geldt 2010 als uiterste realisatiejaar. Het groen is echter gericht op de woningbouw locaties die op korte termijn gereed komen. Om deze reden, en omdat voor de periode na 2005 veel onzekerheid bestaat over het aantal woningen, is uitgegaan van cijfers voor 2005.

<sup>27</sup> Provincie Utrecht in cijfers 2001, bevolking en wonen (Dienst Ruimte en Groen, provincie Utrecht, juli 2001)

<sup>28</sup> Bij gebrek aan betrouwbare informatie is voor Vianen een aanname gedaan op basis van de cijfers voor andere gemeenten.

<sup>29</sup> Bij gebrek aan betrouwbare informatie is voor Vleuten/de Meern/Leidsche Rijn een aanname gedaan op basis van de cijfers voor andere gemeenten.

<sup>30</sup> Voor Woerden is een aanname gedaan voor 2005, gebaseerd op de cijfers voor 2001 uit de brochure 'Woerden in cijfers 2001'.

Aangezien voor de tekorten aan groen wordt gekeken binnen zones van 10 km rondom woonkernen, zijn ook woonkernen gelegen binnen een afstand van 10 km van het plangebied in het onderzoek betrokken. Immers, ook vanuit deze kernen wordt een beroep gedaan op het groen binnen het plangebied. Hierbij zijn de gemeenten uit tabel 4.2 meegenomen, waarbij het aantal inwoners van de gemeente per september 2001 is ingevuld<sup>31</sup>

Tabel 4.2: Aantal inwoners gemeenten gelegen buiten het plangebied (per september 2001)

gemeente	inwoners
Alphen a/d Rijn	69.928
Baarn	24.508
Bodegraven	19.571
Breukelen	14.210
Bussum	30.938
Culemborg	24.768
De Ronde Venen	34.226
Doorn	10.124
Driebergen	18.325
Gouda	71.786

gemeente	inwoners
Hilversum	82.177
Laren	11.580
Leerdam	20.704
Maarn	5.848
Nieuwkoop	11.070
Oudewater	9.740
Soest	44.251
Uithoorn	26.090
Wijk bij Duurstede	23.079
Zeist	59.814

Als norm voor de hoeveelheid vlakgroen binnen 10 km rondom de woonkern wordt gehanteerd: 500 m<sup>2</sup> per woning. Deze norm is ontleend aan de studie 'De Recreatievogel'<sup>32</sup>.

### Resultaten

Door de vraag naar groen te vergelijken met het aanbod kunnen eventuele tekorten worden vastgesteld. In tabel 4.3 zijn de uitkomsten van deze vergelijking weergegeven.

Tabel 4.3: Vergelijking tussen vraag en aanbod van vlakgroen in 10 km zone rondom woonkern per woning

woonkern	aantal woningen	vraag (in ha)	aanbod (in ha)	verschil (in ha)	verschil groen per woning (in m <sup>2</sup> )
Bunnik	5.936	297	389	92	+155
De Bilt	14.926	746	1.391	645	+432
Houten	18.174	909	505	-404	-222
IJsselstein	13.116	656	208	-448	-342
Maarssen	16.510	826	382	-443	-268
Maartensdijk	3.789	189	345	156	+411
Montfoort	5.000	250	71	-179	-359
Nieuwegein	26.574	1.329	341	-988	-372
Utrecht	107.277	5.364	2.142	-3.222	-300
Vianen	8.501	425	229	-196	-231
Vleuten/de Meern/Leidsche Rijn	27.948	1.397	440	-958	-343

<sup>31</sup> Gids Gemeentebesturen 2002, VNG, Den Haag, november 2001.

<sup>32</sup> Goossen et al (1998)

Woerden	20.000	1.000	383	-617	-308
<b>totaal</b>	<b>267.751</b>	<b>13.388</b>	<b>6.826</b>	<b>-6.562</b>	<b>-245</b>

Uit bovenstaande tabel blijkt dat er in het plangebied een tekort is van ruim 6.5000 ha recreatief vlakgroen. Gemiddeld is het tekort 245 m<sup>2</sup> per woning. Slechts drie van de twaalf onderscheiden woonkernen in het plangebied halen de norm van 500 m<sup>2</sup> per woning: Bunnik, De Bilt en Maartensdijk. De twee laatste hebben bijna het tweevoudige. Voor de overige kernen is er sprake van een tekort aan vlakgroen. IJsselstein, Montfoort, Nieuwegein, Utrecht, Vleuten/De Meern/Leidsche Rijn en Woerden laten een tekort zien van 300 m<sup>2</sup> of meer per woning.

Bij deze uitkomst past wel enige nuancering. Er is in de berekening uitsluitend rekening gehouden met het vlakgroen en niet met het agrarisch gebied. In de praktijk heeft ook het agrarisch gebied een belangrijke functie. In de berekening van het aantal recreatieplaatsen, die hierna plaatsvindt, wordt met deze bijdrage van het agrarisch gebied wel rekening gehouden.

### **Hoeveelheid recreatieplaatsen**

#### *Methodiek*

In deze tweede benadering wordt de vraag naar en het aanbod van recreatief groen uitgedrukt in aantal recreatieplaatsen voor verschillende vormen van recreatie-activiteiten. De methode maakt gebruik van onderzoeksresultaten van Alterra<sup>33</sup>.

Voor het aanbod per woonkern is gekeken naar de opvangcapaciteit per categorie van grondgebruik voor de volgende recreatie-activiteiten:

- wandelen;
- fietsen;
- zitten en spelen;
- zonnen en zwemmen.

De opvangcapaciteit voor elke woonkern is bepaald in een straal van 10 km rondom de woonkern. Evenals in de eerder beschreven methodiek geldt dat een groengebied in meerdere cirkels kan liggen, omdat een groengebied door inwoners vanuit meerdere woonkernen bezocht wordt. De capaciteit van een groengebied komt in dat geval niet geheel ten goede aan één woonkern, maar wordt door meerdere kernen gedeeld. Voor het aanbod per recreatie-activiteit wordt niet alleen de opvangcapaciteit van het vlakgroen meegenomen, maar ook die van het agrarisch gebied.

Bij het bepalen van de opvangcapaciteit wordt onderscheid gemaakt naar categorie grondgebruik. Hierbij is aangesloten op de CBS-bodemstatistiek. De capaciteitsnormen zijn gebaseerd op het genoemde onderzoek van Alterra. Hierin wordt voor overig agrarisch gebruik een nadere onderverdeling gehanteerd naar ontsluiting van het gebied, te weten in goed ontsloten, gemiddeld ontsloten en slecht ontsloten. Voor dit Gebiedsperspectief zijn twee berekeningen gemaakt: in eerste instantie is uitgegaan van een gemiddelde norm, die op het niveau van gemiddeld ontsloten ligt, vervolgens is de situatie berekend voor het geval het gebied als slecht ontsloten kan worden aangemerkt. Voor dagrecreatieve objecten en terreinen zijn voor wandelen en fietsen dezelfde normen gebruikt als voor parken en plantsoenen. Voor recreatieplassen zijn de normen alleen toegepast voor de oevers, en niet voor de waterplas zelf.

In tabel 4.4 worden de capaciteitsnormen weergegeven, zoals die voor dit onderzoek zijn gebruikt.

Tabel 4.4: Opvangcapaciteit per categorie naar activiteit (in personen per hectare per dag)

categorie grondgebruik (aanbod)	capaciteitsnorm per activiteit			
	wandelen	fietsen	spelen en zitten	zonnen en zwemmen
nat natuurlijk terrein	3	1	0	0
droog natuurlijk terrein	6	2	0	0
bos	9	3	0	0
parken en plantsoenen	8	2	90	0
dagrecreatieve objecten en terreinen	8	2	100	0
recreatieplassen	0	0	0	750
<i>overig agrarisch gebruik (excl. glastuinbouw)</i>				
- gemiddeld ontsloten	0,1 - 0,2	0,5 - 1,0	0	0
- slecht ontsloten	0	0,2 - 0,4	0	0

Tabel 4.5 geeft de opvangcapaciteit weer van de 10 km zones rondom de woonkernen gelegen in het plangebied. Dit is de totale opvangcapaciteit binnen elke zone, dus van al het vlakgroen en van het overig agrarisch gebied tezamen. De capaciteit is bepaald door de omvang van de verschillende grondgebruikscategorieën voor elke kern te vermenigvuldigen met de opvangcapaciteitsnorm.

Tabel 4.5: Totale opvangcapaciteit naar activiteit per woonkern voor vlakgroen en agrarisch gebied tezamen (in personen per dag)

woonkern	activiteit			
	wandelen	fietsen	spelen en zitten	zonnen en zwemmen
Bunnik	3.564	1.650	2.377	289
De Bilt	12.043	4.653	5.400	4.352
Houten	5.313	4.473	7.702	1.677
IJsselstein	2.380	3.230	4.858	384
Maarssen	3.678	3.862	9.316	8.254
Maartensdijk	2.963	1.199	1.695	1.460
Montfoort	1.008	1.734	2.057	130
Nieuwegein	3.890	4.337	11.074	1.139
Utrecht	18.659	11.142	41.922	21.801
Vianen	2.778	3.659	2.152	444
Vleuten/de Meern/Leidsche Rijn	4.178	4.127	13.240	7.436
Woerden	3.913	6.863	4.660	3.299

Naast bovenstaand overzicht van de totale opvangcapaciteit, kan ook een overzicht worden weergegeven naar categorie grondgebruik, dus afzonderlijk voor het vlakgroen (bestaande uit nat natuurlijk terrein; droog natuurlijk terrein; bos; parken en plantsoenen; dagrecreatieve objecten en terreinen; recreatieplassen) en voor het overig agrarisch gebruik (excl. glastuinbouw).

In tabel 4.6 staat de opvangcapaciteit voor het vlakgroen per woonkern weergegeven, de opvangcapaciteit voor het overig agrarisch gebied staat in tabel 4.7.

<sup>33</sup> S. de Vries en J. Bulens, Rapportage project "Explicitering 300.000 ha", fasen 1 en 2, (Alterra, Wageningen, april 2001)

Tabel 4.6: Totale opvangcapaciteit naar activiteit voor het vlakgroen per woonkern (in personen per dag)

woonkern	activiteit			
	wandelen	fietsen	spelen en zitten	zonnen en zwemmen
Bunnik	3.407	1.119	2.377	289
De Bilt	11.817	3.901	5.400	4.352
Houten	4.394	1.408	7.702	1.677
IJsselstein	1.557	484	4.858	384
Maarssen	2.779	860	9.316	8.254
Maartensdijk	2.892	952	1.695	1.460
Montfoort	538	164	2.057	130
Nieuwegein	2.849	867	11.074	1.139
Utrecht	16.914	5.329	41.922	21.801
Vianen	1.864	606	2.152	444
Vleuten/de Meern/Leidsche Rijn	3.235	983	13.240	7.436
Woerden	2.051	650	4.660	3.299

Voor het bepalen van de opvangcapaciteit van het agrarisch gebied zijn de activiteiten 'spelen en zitten' en 'zonnen en zwemmen' niet meegenomen, aangezien deze voor beide nul zijn. Toegevoegd zijn twee kolommen met percentages, die het aandeel weergeven van de opvangcapaciteit in het agrarisch gebied ten opzichte van de totale opvangcapaciteit.

Tabel 4.7: Totale opvangcapaciteit voor wandelen en fietsen voor het agrarisch gebied per woonkern (in personen per dag) en percentage t.o.v. de totale opvangcapaciteit

woonkern	activiteit			
	wandelen	% v.h. totaal	fietsen	% v.h. totaal
Bunnik	157	4	532	32
De Bilt	225	2	752	16
Houten	919	17	3.064	69
IJsselstein	822	35	2.746	85
Maarssen	900	24	3.001	78
Maartensdijk	71	2	247	21
Montfoort	470	47	1.570	91
Nieuwegein	1.041	27	3.469	80
Utrecht	1.744	9	5.812	52
Vianen	915	33	3.053	83
Vleuten/de Meern/Leidsche Rijn	943	23	3.144	76
Woerden	1.862	48	6.212	91

Voor de totale opvangcapaciteit blijkt het voor een aantal woonkernen nogal uit te maken of er alleen wordt gekeken naar de opname door vlakgroen of dat de opname door het agrarisch gebied ook wordt meegenomen. Zo bestaat de opvangcapaciteit voor het fietsen voor nagenoeg alle woonkernen voor meer dan de helft uit de capaciteit van het agrarisch gebied, alleen de kernen De Bilt, Maartensdijk en Bunnik zitten onder de 50%. Voor de kernen Montfoort en Woerden bestaat de opvangcapaciteit zelfs voor meer dan 90% uit capaciteit van het agrarisch gebied. Voor het wandelen draagt de opvangcapaciteit van het agrarische gebied in mindere

mate bij aan de totale opvangcapaciteit. Ook hier zien we voor de kernen Montfoort en Woerden de grootste bijdrage in de totale opvangcapaciteit, respectievelijk 47% en 48%.

Voor de vraag naar recreatie-activiteiten wordt gebruik gemaakt van deelnamepercentages op de normdag. Als normdag wordt de vijfde drukste dag van het jaar beschouwd. In tabel 4.8 staan voor de onderscheiden recreatie-activiteiten de deelnamepercentages, welke zijn ontleend aan het eerder genoemde Alterra onderzoek<sup>34</sup>.

Tabel 4.8: deelnamepercentages op de normdag voor de onderscheiden recreatie-activiteiten

wandelen	fietsen	spelen en zitten	zonnen en zwemmen
10,4%	6,7%	1,4%	10,1%

Deze deelnamepercentages zijn gebruikt voor de berekening van de vraag voor de verschillende woonkernen in het plangebied. Tabel 4.9 geeft de resultaten van deze berekening.

Tabel 4.9: Aantal deelnemers per woonkern naar recreatie-activiteit

woonkern	aantal inwoners	Deelnemers aan recreatie-activiteit			
		wandelen	fietsen	spelen en zitten	zonnen en zwemmen
Bunnik	15.196	1.580	1.018	213	1.535
De Bilt	34.628	3.601	2.320	485	3.497
Houten	49.615	5.160	3.324	695	5.011
IJsselstein	32.790	3.410	2.197	459	3.312
Maarssen	43.421	4.516	2.909	608	4.386
Maartensdijk	9.927	1.032	665	139	1.003
Montfoort	13.500	1.404	905	189	1.364
Nieuwegein	65.106	6.771	4.362	912	6.576
Utrecht	246.737	25.661	16.531	3.454	24.920
Vianen	22.103	2.299	1.481	309	2.232
Vleuten/de Meern/Leidsche Rijn	69.871	7.267	4.681	978	7.057
Woerden	51.200	5.325	3.430	717	5.171

### Resultaten

Nu zowel de vraag als het aanbod van de verschillende recreatie-activiteiten in de 10 km zone van de woonkernen in het plangebied is uitgedrukt in aantal personen, kunnen deze twee met elkaar worden vergeleken. De vergelijking tussen vraag en aanbod is per recreatie-activiteit uitgewerkt. Als eerste is gekeken naar een mogelijk tekort voor het wandelen in het plangebied, uitgewerkt in tabel 4.10. In de daaropvolgende tabellen 4.11, 4.12 en 4.13 staan de resultaten achtereenvolgens voor fietsen, voor spelen en zitten en voor zonnen en zwemmen.

<sup>34</sup> S. de Vries en J. Bulens, Rapportage project "Explicitering 300.000 ha", fasen 1 en 2, (Alterra, Wageningen, april 2001)



Tabel 4.10: Vergelijking vraag en aanbod per woonkern voor wandelen

woonkern	vraag	aanbod	verschil	vraag/aanbod
Bunnik	1.580	3.564	1.984	0,4
De Bilt	3.601	12.043	8.441	0,3
Houten	5.160	5.313	153	1,0
IJsselstein	3.410	2.380	-1.031	1,4
Maarssen	4.516	3.678	-838	1,2
Maartensdijk	1.032	2.963	1.931	0,3
Montfoort	1.404	1.008	-396	1,4
Nieuwegein	6.771	3.890	-2.881	1,7
Utrecht	25.661	18.659	-7.002	1,4
Vianen	2.299	2.778	480	0,8
Vleuten/de Meern/Leidsche Rijn	7.267	4.178	-3.089	1,7
Woerden	5.325	3.913	-1.412	1,4
<b>totaal</b>	<b>68.026</b>	<b>64.367</b>	<b>-3.659</b>	<b>1,1</b>

Een negatief verschil duidt op een mogelijk tekort aan capaciteit voor het wandelen. In de laatste kolom van de tabel staat een factor die het verschil aangeeft tussen vraag en aanbod. Is deze factor 1, dan zijn vraag en aanbod gelijk. Is de factor groter dan 1, dan is de vraag groter dan het aanbod en is er sprake van een tekort. Is tot slot de factor kleiner dan 1, dan is er meer aanbod dan vraag.

Zo blijkt dat vooral de kernen Nieuwegein en Vleuten/De Meern/Leidsche Rijn een groot tekort hebben aan capaciteit met betrekking tot het wandelen, met een vraag die ruim anderhalve keer zo groot is als het aanbod. Hierna volgen IJsselstein, Montfoort, Utrecht en Woerden met een factor 1,4, waarbij de vraag dus bijna anderhalve keer zo groot is als het aanbod. Daarentegen laten de kernen Bunnik, Maartensdijk en De Bilt een positief beeld zien. Het beeld voor de totale regio is negatief: er is een tekort van ruim 3.600 recreatieplaatsen voor wandelen.

Tabel 4.11: Vergelijking vraag en aanbod per woonkern voor fietsen

woonkern	vraag	aanbod	verschil	vraag/aanbod
Bunnik	1.018	1.650	632	0,6
De Bilt	2.320	4.653	2.333	0,5
Houten	3.324	4.473	1.148	0,7
IJsselstein	2.197	3.230	1.034	0,7
Maarssen	2.909	3.862	952	0,8
Maartensdijk	665	1.199	534	0,6
Montfoort	905	1.734	830	0,5
Nieuwegein	4.362	4.337	-25	1,0
Utrecht	16.531	11.142	-5.390	1,5
Vianen	1.481	3.659	2.178	0,4
Vleuten/de Meern/Leidsche Rijn	4.681	4.127	-555	1,1
Woerden	3.430	6.863	3.432	0,5
<b>totaal</b>	<b>43.824</b>	<b>50.927</b>	<b>7.103</b>	<b>0,9</b>

Het fietsen laat, in tegenstelling tot het wandelen, een positief beeld zien. Voor het totale plangebied is het aanbod ruim 7.000 recreatieplaatsen groter dan de vraag. De kernen Utrecht en Vleuten/De Meern/Leidsche Rijn zijn de enige die met tekorten kampen. De stad Utrecht heeft zelfs met een relatief groot tekort aan capaciteit voor

het fietsen te kampen. Voor deze stad is de vraag anderhalve keer zo groot als het aanbod.

In de berekening is uitgegaan van redelijk goed ontsloten agrarische gebieden. Sommige delen van het plangebied zijn echter slecht ontsloten. Verderop is aangegeven hoe de situatie eruit ziet wanneer van een slecht ontsloten agrarisch gebied wordt uitgegaan.

Tabel 4.12: Vergelijking vraag en aanbod per woonkern voor spelen en zitten

woonkern	vraag	aanbod	verschil	vraag/aanbod
Bunnik	213	2.377	2.164	0,1
De Bilt	485	5.400	4.915	0,1
Houten	695	7.702	7.008	0,1
IJsselstein	459	4.858	4.399	0,1
Maarssen	608	9.316	8.708	0,1
Maartensdijk	139	1.695	1.556	0,1
Montfoort	189	2.057	1.868	0,1
Nieuwegein	912	11.074	10.163	0,1
Utrecht	3.454	41.922	38.468	0,1
Vianen	309	2.152	1.843	0,1
Vleuten/de Meern/Leidsche Rijn	978	13.240	12.262	0,1
Woerden	717	4.660	3.943	0,2
<b>totaal</b>	<b>9.157</b>	<b>106.453</b>	<b>97.296</b>	<b>0,1</b>

Voor spelen en zitten is voor alle kernen een ruim aanbod aanwezig, voor geen enkele kern valt een tekort aan capaciteit te constateren. Oorzaak hiervan is dat groengebieden voor deze activiteit een hoge opvangcapaciteit kennen.

Tabel 4.13: vergelijking vraag en aanbod per woonkern voor zonnen en zwemmen

woonkern	vraag	aanbod	verschil	vraag/aanbod
Bunnik	1.535	289	-1.246	5,3
De Bilt	3.497	4.352	855	0,8
Houten	5.011	1.677	-3.335	3,0
IJsselstein	3.312	384	-2.928	8,6
Maarssen	4.386	8.254	3.869	0,5
Maartensdijk	1.003	1.460	457	0,7
Montfoort	1.364	130	-1.234	10,5
Nieuwegein	6.576	1.139	-5.437	5,8
Utrecht	24.920	21.801	-3.119	1,1
Vianen	2.232	444	-1.789	5,0
Vleuten/de Meern/Leidsche Rijn	7.057	7.436	379	0,9
Woerden	5.171	3.299	-1.872	1,6
<b>totaal</b>	<b>66.063</b>	<b>50.664</b>	<b>-15.399</b>	<b>1,3</b>

Laat spelen en zitten een ruim aanbod zien, voor zonnen en zwemmen geldt het tegenovergestelde. Hier vallen grote tekorten te constateren. Met name de kernen Bunnik, IJsselstein, Montfoort, Nieuwegein en Vianen laten een groot tekort zien, waarbij voor de kern Montfoort de vraag ruim een factor 10 groter is dan het aanbod. Voor het totale plangebied bedraagt het tekort aan recreatieplaatsen ruim 15.000.

Voor de opvangcapaciteit van het overig agrarisch gebied voor wandelen en fietsen is gerekend met normen die behoren bij een gemiddelde ontsluiting van het gebied. De situatie gebaseerd op deze capaciteitsnormen voor wandelen en fietsen staan in tabellen 4.10 en 4.11. In onderstaande tabellen 4.14 en 4.15 worden vraag en aanbod voor het wandelen en het fietsen opnieuw met elkaar vergeleken, alleen zijn hierbij de capaciteitsnormen gehanteerd die behoren bij een slecht ontsloten gebied. Voor wandelen en fietsen zijn deze normen achtereenvolgens 0 en 0,3 persoon per hectare per dag.

Tabel 4.14: Vergelijking vraag en aanbod per woonkern voor wandelen, met een slecht ontsloten agrarisch gebied

woonkern	vraag	aanbod	verschil	vraag/aanbod
Bunnik	1.580	3.407	1.827	0,5
De Bilt	3.601	11.817	8.216	0,3
Houten	5.160	4.394	-766	1,2
IJsselstein	3.410	1.557	-1.853	2,2
Maarssen	4.516	2.779	-1.737	1,6
Maartensdijk	1.032	2.892	1.860	0,4
Montfoort	1.404	538	-866	2,6
Nieuwegein	6.771	2.849	-3.922	2,4
Utrecht	25.661	16.914	-8.747	1,5
Vianen	2.299	1.864	-435	1,2
Vleuten/de Meern/Leidsche Rijn	7.267	3.235	-4.032	2,2
Woerden	5.325	2.051	-3.274	2,6
totaal	68.026	54.296	-13.730	1,3

In vergelijking met tabel 4.10, waar is gerekend met capaciteitsnormen behorend bij een gemiddeld ontsloten agrarisch gebied, zijn er twee kernen bij gekomen waar een tekort optreedt, te weten Houten en Vianen. Kernen die voor een belangrijk deel afhankelijk zijn van de opvangcapaciteit in het overig agrarisch gebied (zie tabel 4.7), laten dan ook een forse toename zien in het tekort. Zo neemt de factor die het verschil tussen vraag en aanbod aanduidt voor de beide kernen Montfoort en Woerden toe van 1,4 naar 2,6.

Voor het totale plangebied is het tekort aan recreatieplaatsen voor wandelen in het geval van een slecht ontsloten agrarisch gebied 13.730 (tegenover een tekort van 3.659 recreatieplaatsen bij een gemiddeld ontsloten agrarisch gebied).

Tabel 4.15: Vergelijking vraag en aanbod per woonkern voor fietsen, met een slecht ontsloten agrarisch gebied

woonkern	vraag	aanbod	verschil	vraag/aanbod
Bunnik	1.018	1.276	258	0,8
De Bilt	2.320	4.126	1.806	0,6
Houten	3.324	2.327	-997	1,4
IJsselstein	2.197	1.306	-891	1,7
Maarssen	2.909	1.760	-1.149	1,7
Maartensdijk	665	1.023	358	0,7
Montfoort	905	634	-270	1,4
Nieuwegein	4.362	1.908	-2.454	2,3
Utrecht	16.531	7.074	-9.458	2,3
Vianen	1.481	1.521	40	1,0
Vleuten/de Meern/Leidsche Rijn	4.681	1.925	-2.756	2,4

Woerden	3.430	2.513	-918	1,4
totaal	43.824	27.394	-16.431	1,6

Het verschil in tekorten voortkomend uit het rekenen met normen behorend bij gemiddeld dan wel bij slecht ontsloten agrarisch gebied is voor het fietsen groter. Zijn er bij gemiddeld ontsloten agrarisch gebied twee kernen met een tekort aan fietscapaciteit, bij slecht ontsloten agrarisch gebied neemt dit toe tot acht kernen. Voor de kernen Nieuwegein, Utrecht en Vleuten/De Meern/Leidsche Rijn wordt de vraag zelfs ruim twee keer zo groot als het aanbod. Waar bij een gemiddeld ontsloten agrarisch gebied het beeld voor het totale plangebied positief was (een 'overschot' van 7.103 plaatsen), is dit bij een slecht ontsloten gebied allerm minst het geval; er is sprake van een tekort van ruim 16.000 recreatieplaatsen.

## Conclusie

Uit bovenstaande analyses zijn de volgende conclusies te trekken voor de hoeveelheid vlakgroen en voor de hoeveelheid recreatieplaatsen binnen 10 km van de woonkernen.

### Hectaren vlakgroen

Het verschil tussen vraag en aanbod van groen uitgedrukt in hectaren ziet er voor het plangebied als volgt uit:

- Grote tekorten zijn er in IJsselstein, Montfoort, Nieuwegein, Utrecht, Vleuten/De Meern/Leidsche Rijn en Woerden;
- Enige tekorten zijn er in Houten, Maarssen en Vianen;
- Geen tekorten zijn er in Bunnik, De Bilt en Maartensdijk.

Ter nuancering van deze conclusie geldt dat de recreatieve functie van het agrarisch gebied in deze berekening niet is meegenomen.

### Recreatieplaatsen

Bij de bepaling van het aantal recreatieplaatsen is de betekenis van het agrarisch gebied wel meegenomen. Voor de totale opvangcapaciteit blijkt het voor een aantal woonkernen nogal uit te maken of er alleen wordt gekeken naar de opname door vlakgroen of dat de opname door het agrarisch gebied ook wordt meegenomen. Zo bestaat de opvangcapaciteit voor het fietsen voor nagenoeg alle woonkernen voor meer dan de helft uit de capaciteit van het agrarisch gebied, alleen de kernen De Bilt, Maartensdijk en Bunnik zitten onder de 50%. Voor de kernen Montfoort en Woerden bestaat de opvangcapaciteit zelfs voor meer dan 90% uit capaciteit van het agrarisch gebied. Voor het wandelen draagt de opvangcapaciteit van het agrarische gebied in mindere mate bij aan de totale opvangcapaciteit. Ook hier zien we voor de kernen Montfoort en Woerden de grootste bijdrage in de totale opvangcapaciteit, respectievelijk 47% en 48%.

### Wandelen

Wanneer wordt uitgegaan van een gemiddeld ontsloten agrarisch gebied, dan is het beeld als volgt:

- Grote tekorten zijn er voor Nieuwegein en Vleuten/De Meern/Leidsche Rijn;
- Enige tekorten zijn er voor Houten, IJsselstein, Montfoort, Utrecht, Vianen en Woerden;
- Geen tekorten zijn er in Bunnik, Houten, Maartensdijk, Vianen en De Bilt.

Als het agrarisch gebied slecht ontsloten is, dan geldt ook voor Houten en Vianen dat er enige tekorten zijn. Woerden en Montfoort verschuiven van 'enige tekorten' naar 'grote tekorten'.

#### *Fietsen*

Het fietsen laat in zijn algemeenheid een minder groot tekort aan capaciteit zien dan het wandelen. Omdat voor het fietsen het agrarisch gebied een belangrijk aandeel heeft in de totale capaciteit, is het wel van grote invloed op die totale capaciteit of het gebied goed of slecht ontsloten is.

Wanneer wordt uitgegaan van een gemiddeld ontsloten gebied, zijn er

- Grote tekorten voor Utrecht;
- Enige tekorten voor Vleuten/De Meern/Leidsche Rijn;
- Geen tekorten in de overige kernen.

Als uitgegaan wordt van een slecht ontsloten agrarisch gebied is de situatie aanmerkelijk ongunstiger:

- Grote tekorten voor Utrecht, Vleuten/De Meern/Leidsche Rijn en Nieuwegein;
- Enige tekorten voor Houten, IJsselstein, Maarssen, Montfoort en Woerden;
- Geen tekorten in Maartensdijk, De Bilt en Bunnik.

#### *Spelen en zitten*

Voor spelen en zitten is voor alle kernen een ruim aanbod aanwezig, voor geen enkele kern valt een tekort aan capaciteit te constateren. Oorzaak hiervan is dat groengebieden voor deze activiteit een hoge opvangcapaciteit kennen.

#### *Zonnen en zwemmen*

Voor zonnen en zwemmen vallen grote tekorten te constateren. Met name de kernen Bunnik, IJsselstein, Montfoort, Nieuwegein en Vianen laten een groot tekort zien, waarbij voor de kern Montfoort de vraag ruim een factor 10 groter is dan het aanbod.

### 4.4 Tekorten aan recreatief groen binnen 5 km

In een tweede analyse is gekeken naar de vraag naar en het aanbod van groen voor alle kernen in het gebied waarbij een grens van 5 km is aangehouden. Deze analyse is met name van belang in verband met de lokalisatie van het regionale groen maar ook voor het verbindingsgroen.

#### **Methodiek**

Voor regionaal groen wordt in een Vinac-folder<sup>35</sup> een norm genoemd. Er wordt een getal gegeven van 35 m<sup>2</sup> per woning, waarvan:

- 15 m<sup>2</sup> voor spaken (verbindingen van lokaal naar regionaal groen);
- 20 m<sup>2</sup> voor plekken (vlakgroen).

<sup>35</sup> Interdepartementaal Project Actualisering Vinex (1995)

De norm, die door het rijk als basis is genomen voor de mede-financiering, is gebaseerd op een theorie van Bervaes, een onderzoeker die werkzaam is bij Alterra. Onlangs is Bervaes gevraagd, in het kader van het ontwerp door het ministerie van LNV van een beoordelingskader voor de balans tussen rood en groen, nog eens kritisch naar de norm te kijken. Hij komt op basis van zijn analyses tot nieuwe aanbevelingen.<sup>36</sup>

Voor plekken (vlakgroen) voldoet de norm van 20 m<sup>2</sup> per woning, aldus Bervaes. Voor verbindingen daarentegen, is aanzienlijk meer nodig dan de 15 m<sup>2</sup> per woning die als Vinac-norm geldt: 60 m<sup>2</sup> per woning is gewenst. Bervaes gaat ervan uit dat van deze groene spaken 15 m<sup>2</sup> binnen de bebouwde kom ligt. Dit zijn de verbindingen die nodig zijn om vanuit de woning het buitengebied te bereiken. In het buitengebied is dan nog behoefte aan 45 m<sup>2</sup> per woning aan verbindingsgroen.

In de onderhavige analyse is voor de 5 km zones gewerkt met een norm van 80 m<sup>2</sup> per woning. Dit bestaat dan uit 20 m<sup>2</sup> vlakgroen en 60 m<sup>2</sup> verbindingsgroen. Bij de analyse naar tekorten binnen de 5 km zones wordt dus zowel de oppervlakte verbindingsgroen binnen de bebouwde kom als daar buiten gelegen meegenomen. Dit omdat bij het bepalen van de totale oppervlakte groen in het plangebied mede is uitgegaan van de CBS-bodemstatistiek en hierin ook groen gelegen binnen stedelijk gebied wordt meegenomen.

Ook bij deze analyse is uitgegaan van het aantal woningen in 2005. Vervolgens is voor elke zone van 5 km de totale hoeveelheid groen bepaald, identiek aan de wijze waarop dit is gebeurd voor de zones van 10 km. De oppervlakte groen is dus ook voor de 5 km zones verdeeld op basis van de inwonersaantallen. Hieruit is de vraag naar recreatief groen binnen de 5 km zones voortgekomen.

## Resultaten

In tabel 4.16 zijn de resultaten met betrekking tot de vraag naar en het aanbod van groen weergegeven. Hieruit is het verschil tussen beide in hoeveelheid groen per woning berekend.

Tabel 4.16: vergelijking tussen vraag en aanbod van groen per woning in 5 km zones rondom woonkern

woonkern	aantal woningen	vraag (in ha)	aanbod (in ha)	verschil (in ha)	verschil groen per woning (in m <sup>2</sup> )
Bunnik	5.936	47	140	93	156
De Bilt	14.926	119	1.010	891	597
Houten	18.174	145	179	34	19
IJsselstein	13.116	105	197	93	71
Maarssen	16.510	132	549	417	253

<sup>36</sup> Bervaes, J. Notitie Normen groen buitengebied (Alterra, 2002.02.20)

Voor deze notitie baseert hij zich op de volgende literatuur:

Goossen, C.M. en B. Ploeger: Selectie van recreatievormen en indicatoren voor het Beslissingsondersteunend Evaluatiesysteem voor de Landinrichting (Staring Centrum rapport 588, Wageningen 1997)

Moerdijk, L.J., V. Bezemer, T.A. de Boer, J.C.A.M. Bervaes & S.C.J. Tiebosch; Op de fiets van stad naar buitengebied, Routekeuze en waardering door stadsbewoners. (IBN-rapport 461, Wageningen 1999)

A.L. de Regt; J.C.A.M. Bervaes en H.J.J. Kroon; Recreatief Groen in en om de stad, Folder Interdepartementaal Project Actualisering VINEX. (Den Haag, 1995)

Maartensdijk	3.789	30	460	429	1.133
Montfoort	5.000	40	79	39	79
Nieuwegein	26.574	213	317	104	39
Utrecht	107.277	858	556	-302	-28
Vianen	8.501	68	251	183	216
Vleuten/de Meern/Leidsche Rijn	27.948	224	407	183	66
Woerden	20.000	160	99	-61	-31

Het merendeel van de woonkernen in het plangebied laten een positief beeld zien van de hoeveelheid groen gelegen binnen 5 km van de kern. Plaatsen als De Bilt, Maarssen, Vianen en met name Maartensdijk liggen ruim boven de gewenste norm van 80 m<sup>2</sup> per woning. Alleen voor de twee woonkernen Utrecht en Woerden geldt een tekort aan groen binnen de 5 km zone.





## BIJLAGE 5 GROSLIJST MET MOGELIJKE LOCATIES VOOR RECREATIEF GROEN

Locatie	Naam locatie	LI-gebied	Omvang	Gewenst type groen	Opmerking(en)	Oordeel
1	Wilgenplas	Noorderpark	± 50 ha	Vlkgroen	- Landbouwareaal neemt reeds af in Noorderpark. Binnen de l.i.-commissie lijkt weinig steun aanwezig voor een verdere afname; - Gelegen nabij Maarssen, waar geen sprake is van een groot tekort aan recreatiecapaciteit.	Negatief
2	Langs de Vecht	Nee	80 ha	Landgoed of buitenplaats	- De precieze inhoud van deze voorstellen is vooralsnog onbekend.	Neutraal
3	Oud Zuilen - Polder Buitenweg	Nee	± 80 ha	Vlkgroen of verbindingsgroen	- Het gebied ligt uitermate gunstig voor de vele inwoners van Utrecht-noord en van Maarssen; - Gebied ligt buiten het landinrichtingsgebied; - Oud Zuilen ligt buiten de rode contour en biedt daarom geen mogelijkheden voor regionaal groen; - Voor strategisch groen is het gebied formeel te klein, door de nabijheid van andere groengebieden is feitelijk echter sprake van een gebied groter dan 100 ha.	Positief
4	Maarsseveense plassen	Noorderpark	± 150 ha (waarvan 100 ha water)	Verbetering bestaand vlkgroen	- De kwaliteit van dit gebied laat te wensen over; - Nieuwe recreatiegebieden realiseren is goed, maar zet behoud van bestaande voorop, aldus het schap; - Gebruik van Vinac-geld voor onderhoud is echter niet mogelijk.	Negatief

Locatie	Naam locatie	LI-gebied	Omvang	Gewenst type groen	Opmerking(en)	Oordeel
5	Polder Binnenweg	Noorderpark	± 70 ha of ± 5 km	Vlkgroen of verbindingsgroen	<ul style="list-style-type: none"> <li>- Landbouwareaal in het Noorderpark is reeds klein. Een verdere vermindering wordt door de l.i.-commissie niet wenselijk geacht;</li> <li>- Juist in dit gebied zitten sterke agrarisch bedrijven;</li> <li>- Vanuit recreatief oogpunt is het een zeer belangrijk gebied: door realisatie van vlkgroen ontstaat er één groen-blauwe stadsrandzone die voorziet in een groot recreatief tekort;</li> <li>- Vlkgroen heeft uit recreatief oogpunt de voorkeur maar verbindingsgroen kan een alternatief zijn voor vlkgroen.</li> </ul>	Positief
6	Noorderpark	Noorderpark	± 15 km	Verbindingsgroen	<ul style="list-style-type: none"> <li>- Voor verbindingsgroen zijn er mogelijkheden tot aanleg. Binnen de l.i.-commissie bestaat enige steun voor verbindingsgroen;</li> <li>- Voorziet in grote behoefte aan verbindingsgroen vanuit de stad Utrecht en vanuit Maarssen naar omliggend gebied.</li> </ul>	Positief
7	Ruigenhoekse polder	Noorderpark	± 50 ha	Vlkgroen	<ul style="list-style-type: none"> <li>- In deze polder wordt Vinex-groen gerealiseerd. Er zit echter een stallingplaats voor caravans in het noordelijke gedeelte van dit gebied.</li> <li>- Verwerving van deze grond door gebruikmaking van Vinac-geld, zoals geopperd, is niet mogelijk.</li> </ul>	Negatief
8	Maartensdijk	Noorderpark	?	Verbindingsgroen	<ul style="list-style-type: none"> <li>- Landbouwareaal is reeds klein. Een verdere vermindering wordt door l.i.-commissie niet wenselijk geacht;</li> <li>- Maartensdijk kent geen tekorten.</li> </ul>	Negatief
9	Beukenburg	Noorderpark	± 40 ha	Vlkgroen/verbindingsgroen	<ul style="list-style-type: none"> <li>- Landbouwareaal is reeds klein. Een verdere vermindering wordt door l.i.-commissie niet wenselijk geacht;</li> <li>- Voorziet in een groot recreatief tekort;</li> <li>- Het Utrechts Landschap is bezig met aankoop van het landgoed.</li> </ul>	Neutraal

Locatie	Naam locatie	LI-gebied	Omvang	Gewenst type groen	Opmerking(en)	Oordeel
10	Polder Hogenkamp	Noorderpark	± 50 ha	Deels vlakgroen, deels landgoed/buitenplaats en natuurgebied	<ul style="list-style-type: none"> <li>- Bestemmingsplan is in voorbereiding, daarmee is realisering van landgoed en natuur mogelijk geworden;</li> <li>- Wordt verwacht na 2005. Onduidelijk is of hiermee nog mogelijkheden overblijven voor recreatief vlakgroen;</li> <li>- Draagt in beperkte mate bij aan het wegwerken van het tekort aan recreatiemogelijkheden.</li> </ul>	Negatief
11	Voorveldse Polder	Noorderpark	± 2 km	Verbindingsgroen	<ul style="list-style-type: none"> <li>- Landbouwareaal is reeds klein. Een verdere vermindering wordt door l.i.-commissie niet wenselijk geacht. Daarom liever geen vlakgroen;</li> <li>- Voor verbindingsgroen zijn er mogelijkheden tot aanleg (zie ook 6). Binnen l.i.-commissie bestaat hiervoor enige steun;</li> <li>- Voorziet in groot tekort aan recreatieve verbindingen vanuit stad Utrecht.</li> </ul>	Positief
12	Maarschalkerweerd	Groenraven-Oost	± 120 ha	Vlakgroen	<ul style="list-style-type: none"> <li>- Het gebied ligt nabij de stad Utrecht, en voorziet in een groot recreatief tekort:</li> <li>- Valt binnen de rode contour, kan daarom worden meegenomen als regionaal groen;</li> <li>- Kan Amelisweerd ontlasten;</li> <li>- Er is planologische onduidelijkheid, voormalige kazerne: nu reservelocatie.</li> </ul>	Positief
13	De Uithof	Groenraven-Oost	± 5 ha	Verbindingsgroen	<ul style="list-style-type: none"> <li>- Vanuit De Uithof is het nauwelijks mogelijk om een rondwandeling te maken door het omliggende landelijk gebied.</li> </ul>	Neutraal
14	Kromme Rijn	Groenraven-Oost	± 1 ha	Verbindingsgroen	<ul style="list-style-type: none"> <li>- Agrariërs willen geen wandel- of fietspad door hun terrein;</li> <li>- Gebieden van het Utrechts Landschap zijn slecht toegankelijk;</li> <li>- Onderzoek toont aan dat pad Zeist-Uithof weinig schade hoeft te veroorzaken;</li> <li>- De verbinding is zowel voor recreanten als voor woon-werkverkeer van belang.</li> </ul>	Neutraal

Locatie	Naam locatie	LI-gebied	Omvang	Gewenst type groen	Opmerking(en)	Oordeel
15	Beerschoten	Groenraven -Oost	± 25 ha	Vlaktgroen	- Gelegen buiten het plangebied; - Er zijn in deze zone geen tekorten aan recreatieplaatsen.	Negatief
16	Fort Vechten	Groenraven -Oost	± 25 ha	Verbindings- en vlaktgroen	- Staatsbosbeheer wil fort Vechten toegankelijk maken vanuit Amelisweerd, voor wandelaars en fietsers; - Ontlasting van Amelisweerd; - Barrièrewerking door snelweg (A-12).	Positief
17	'Houtense vlakke'	Groenraven -Oost	± 50 ha	Verbindings- en vlaktgroen en natuur	- Op dit moment is het gebied voor inwoners van Houten nauwelijks bereikbaar. Behoefte aan verbindingsgroen; - Bovendien kan vlaktgroen worden gerealiseerd, mede ter afleiding van de druk op Amelisweerd; - Aansluiten op Vinex-groen en Fort Vechten; - Beperkingen door "verboden ringen" (schootsveld) van Fort Vechten; - Landbouwareaal is al verkleind, vermindering door l.i.-commissie niet gewenst.	Positief
18	Landgoed Wulven	Groenraven -Oost	± 17 ha	Vlaktgroen	- Het gebied vormt en buffer tussen twee bedrijventerreinen; - Het sluit aan op de bestaande groenstructuur; - Het voorziet in de behoeften van inwoners van Houten; - Het gebied zal binnen de rode contour gaan vallen.	Positief
19	Rietsloot	RAK Kromme Rijn	?	Verbindingsgroen	- Binnen de l.i.-commissie lijkt weinig steun aanwezig; - Realisering voor 2010 twijfelachtig.	Negatief
20	Houten-Oost	RAK Kromme Rijn	?	Vlaktgroen	- De precieze inhoud van deze voorstellen is vooralsnog onbekend.	

Locatie	Naam locatie	LI-gebied	Omvang	Gewenst type groen	Opmerking(en)	Oordeel
21	't Goy	RAK Kromme Rijn	?	Verbindingsgroen	- Binnen de l.i.-commissie lijkt weinig steun aanwezig; - Realisering voor 2010 twijfelachtig.	Negatief
22	Laagraven	Groenraven -Oost	± 70 ha	Vlaktgroen	- Gebied vormt een groene long tussen stedelijke concentraties; - Gebied heeft recreatieve bestemming in bestemmingsplan; - Circa 130 ha van de aanwezige 400 ha wordt recreatief ingevuld, er zijn eventueel uitbreidingsmogelijkheden van ± 70 ha; - Buiten rode contouren.	Positief
23	Oeververbinding bij Plofsluis	Groenraven -Oost	-	-	- Een extra, aantrekkelijke verbinding tussen Nieuwegein en Laagraven (nr. 22) over het Amsterdam-Rijnkanaal is gewenst; - Het is een dure verbinding, financiering via Vinac is niet mogelijk.	Neutraal/ positief
24	Polder De Hoon	Nee	± 25 ha	Vlaktgroen	- De realisatie (via een PPS-constructie) wordt gekoppeld aan de ontwikkeling van bedrijventerrein De Meerpaal; - Beide ontwikkelingen zijn opgenomen in het bestemmingsplan Houten-Vinex, daarmee zijn de voorwaarden voor realisatie gecreëerd; - Het gebied maakt deel uit van toekomstige Ecologische verbindingzone. Financiering via Vinac ligt hierdoor niet voor de hand.	Negatief
25	Oeververbinding Amsterdam-Rijnkanaal bij Houten	Nee	-	-	- Ontbrekende schakel voor langzaam verkeer vanuit Houten naar zuidelijk gelegen gebied, bijv. recreatieplassen aan de Lek; - Veel bewoners in polders Vuylcop en Schalkwijk willen niet meer recreanten; - Het is een dure verbinding, financiering met Vinac-geld is niet mogelijk	Neutraal/ positief

Locatie	Naam locatie	LI-gebied	Omvang	Gewenst type	Opmerking(en)	Oordeel
26	Polder Vuylcop en polder Schalkwijk	Groenraven -Oost	± 50 ha	<del>Verbod</del> Verbindings- en vlakgroen	<ul style="list-style-type: none"> <li>- Volgens bestemmingsplan agrarisch gebied;</li> <li>- Het gebied sluit aan bij het recreatiegebied bij Tull en 't Waal</li> <li>- Gemeente Houten wil het primair agrarisch houden, echter wel met flexibele invulling;</li> <li>- SBB en Recreatieschap zien kansen voor de ontwikkeling van vlakgroen;</li> <li>- Polder Schalkwijk lijkt betere mogelijkheden te bieden dan Vuylcop door de minder sterke positie van de landbouw;</li> <li>- Het gebied ligt nabij Houten-zuid, zeker als er een langzaamverkeersbrug over het kanaal wordt gerealiseerd.</li> </ul>	Neutraal
27	Tull en 't Waal	nee	91 ha	Vlaktegroen en natuurgebied	<ul style="list-style-type: none"> <li>- Hier wordt zand gewonnen, waarna een aantrekkelijk recreatiegebied ontstaat;</li> <li>- Het bestemmingsplan is rond, evenals de financiering;</li> <li>- Inzet van Vinac-middelen is hier niet aan de orde.</li> </ul>	Negatief
28	Vianen e.o.	nee	67 ha	Vlaktegroen	<ul style="list-style-type: none"> <li>- De precieze inhoud van deze voorstellen is vooralsnog onbekend;</li> <li>- De bijdrage aan het wegwerken van regionale tekorten is beperkt.</li> </ul>	Negatief
29	Nieuwegein-Zuid en Overoudland	Nee	285 ha	Vlaktegroen/ verbindingsgroen	<ul style="list-style-type: none"> <li>- Bij de vaststelling van het uitvoeringscontract RSP is de ontwikkeling van deze locatie doorgeschoven naar de periode na 2005;</li> <li>- Door de partijen die tot op heden gesproken zijn, is dit gebied niet als 'kansrijk' noch als 'wenselijk' gekenschetst;</li> <li>- Mogelijkheden voor verbindingsgroen (er komen gronden vrij).</li> </ul>	Neutraal
30	Hollandse IJssel, Polder IJssel-veld, Neder-eindse Plas	Utrecht-West	± 137 ha	Vlaktegroen	<ul style="list-style-type: none"> <li>- Aanleg van nieuwe zwemplas, roeibaan en combinatie met waterberging is gepland;</li> <li>- Aansluitend op Vinex groen en op de Nedereindse Plas tot toekomstige begrenzing Rijnenburg opvullen met groen;</li> <li>- Voorziet in grote tekorten van Nieuwegein, IJsselstein en Leidsche Rijn.</li> </ul>	Positief

Locatie	Naam locatie	LI-gebied	Omvang	Gewenst type	Opmerking(en)	Oordeel
31	Gebied ten zuiden van Groengebied Hollandsche IJssel	Utrecht-West	± 250 ha	<del>Vlakgroen</del>	<ul style="list-style-type: none"> <li>- Aansluiting op Vinex-groen;</li> <li>- Combinatie van functies, waaronder waterberging. Hierdoor minder geschikt voor aanleg van vlakgroen;</li> <li>- Perceelsgrenzen i.h.k. van de landinrichting onlangs vastgesteld;</li> <li>- Het gebied is recreatief minder belangrijk dan het gebied tussen de Hollandse IJssel en Rijnenburg (locatie nr. 30) omdat het verder van Leidsche Rijn en Nieuwegein ligt.</li> </ul>	Neutraal
32	Verbinding Leidsche Rijn - Hollandse IJssel	Utrecht-West	± 100 ha vlakgroen of 2,5 km verbinding	Vlakgroen/Verbindingsgroen	<ul style="list-style-type: none"> <li>- Belangrijke verbinding vanuit Leidsche Rijn naar de Hollandse IJssel;</li> <li>- Voorziet in grote tekorten van Leidsche Rijn, vergroot de recreatieve mogelijkheden van inwoners Leidsche Rijn;</li> <li>- Ontlast recreatieve druk rondom Haarzuilens vanuit Leidsche Rijn;</li> <li>- Aan de westzijde komt een ecologische verbinding. Hier kan een fiets- en wandelverbinding aan gekoppeld worden;</li> <li>- In het oostelijk deel is een combinatie met het mogelijk vlakgroen (nr. 30) van belang;</li> <li>- Het is lastig om nu al tot gedetailleerde planvorming te komen i.v.m. de planvorming rond Rijnenburg</li> </ul>	Positief
33	Woerden	Nee	?	Vlakgroen	<ul style="list-style-type: none"> <li>- Grenzend aan zuidelijke plas, die ingericht wordt als recreatieplas;</li> <li>- Wellicht in combinatie met een geluidswal langs de snelweg (A12);</li> <li>- Tussen Woerden en Harmelen particulier initiatief voor oprichting van een golfbaan;</li> <li>- Realisering voor 2010 twijfelachtig.</li> </ul>	Neutraal
34	Harmelerwaard / Polder Bijleveld	Utrecht-West	± 200 - 300 ha	Vlakgroen (eventueel verbindingsgroen)	<ul style="list-style-type: none"> <li>- Voorziet in grote tekorten van zowel Woerden als Utrecht;</li> <li>- Realisering van een groen-blaue zone van IJsselstein via de Hollandse IJssel naar landgoed Haarzuilens;</li> <li>- In Harmelerwaard zit glastuinbouw. Deel van het gebied is aangewezen als overloopgebied voor tuinders uit Leidsche Rijn;</li> <li>- Kan, als vlakgroen niet haalbaar blijkt, ook gekozen worden voor</li> </ul>	Positief

					extra verbindingsgroen i.p.v. vlakgroen; - Mogelijke locatie Floriade 2012.	
--	--	--	--	--	--------------------------------------------------------------------------------	--



Locatie	Naam locatie	LI-gebied	Omvang	Gewenst type	Opmerking(en)	Oordeel
35	Jacq. P. Thijssse-lint en Rijnsche Park	nee	±42 ha (lint) en ± 250 ha (park)	<del>Vleeg</del> groen	- Het park en het lint zijn van groot belang voor de inwoners van Leidsche Rijn, Vleuten en de Meern, waar grote tekorten zijn; - Door de omvang heeft het groengebied een boven-lokale functie; - Het geheel valt binnen de rode contour en kan daarom worden meegenomen als regionaal groen.	Positief
36	Haarrijnse Plas	Nee	?	Verbindingsgroen (of vlakgroen)	- Deze zone vormt een belangrijke schakel tussen het Rijnsche Park en Haarzuilens; - Het is gewenst dat het niet alleen een ecologische maar ook een recreatieve zone wordt; - Onduidelijk is of financiering in het kader van Vinac mogelijk is.	Neutraal
37	Gebied rondom Landgoed Haarzuilens	Utrecht-West	± 275 ha	Verbindingsgroen en vlakgroen	- Landgoed Haarzuilens is aantrekkelijk, maar kwetsbaar en klein. Vereniging Natuurmonumenten wil het daarom versterken; - Aankoop van agrarische grond lijkt in dit gebied mogelijk. Gebied gelegen ten westen van de Rijndijk stuit echter op bezwaren uit de landbouwsector; - Aanleg van een recreatieve zonering vanuit de stad Utrecht, via Rijnsche Park naar Haarzuilens en verder naar De Ronde Venen; - Met name gericht op de natuurgerichte recreatie; - Voorziet in grote tekorten van Leidsche Rijn.	Positief
38	Tienhoven	Noorderpark	± 5 km	Verbindingsgroen	- Verbetering van de mogelijkheden en de verkeersveiligheid voor fietsverkeer, o.a. naar de Loosdrechtse en Maarseveense plassen; - Het recreatieve netwerk in dit deel van het Noorderpark is fijnmaziger dan in andere delen, de meerwaarde daardoor minder groot dan elders.	Neutraal