

Natura 2000 Beheerplan IJsselmeergebied 2017 - 2023

Eemmeer & Gooimeer Zuidoever

Datum: Oktober 2017

Status: Beheerplan Natura 2000

Voortouwnemer: Rijkswaterstaat

Andere bevoegde gezagen:



Inhoud

Samenvatting	5
1 Inleiding	7
2 Kenmerken van het Eemmeer & Gooimeer Zuidoever	8
2.1 (Inter)nationaal belangrijke ecologische waarden in het Eemmeer & Gooimeer Zuidoever	8
2.2 Abiotische kenmerken	9
2.3 Activiteiten en beheer in het Eemmeer & Gooimeer Zuidoever	11
3 Instandhoudingsdoelstellingen	13
3.1 Uitwerking van doelen in omvang, ruimte en tijd	13
3.1.1 Ruimtelijke eenheden	14
3.1.2 Open water	15
3.1.3 Ondiep water	17
3.1.4 Oeverzone	18
3.1.5 Kale of schaars begroeide gronden	19
3.1.6 Nat grasland	20
3.2 Opgaven voor het Eemmeer & Gooimeer Zuidoever	22
4 Instandhoudingsmaatregelen	23
4.1 Maatregelen uit reeds vastgesteld beleid	23
4.2 Aanvullende instandhoudingsmaatregelen voor Natura 2000	24
5 Activiteiten en mitigatie	25
5.1 Vrijgestelde vergunningplichtige activiteiten zonder specifieke voorwaarden	26
5.2 Vrijgestelde vergunningplichtige activiteiten mét (specifieke) voorwaarden	26
5.3 Vergunningplichtige activiteiten die (afzonderlijk) vergunningplichtig blijven	28
5.4 Niet vergunningplichtige activiteiten, wel mitigatie vereist	28
5.5 Kaders voor vergunningverlening	31
6 Doelbereik	35
7 Literatuurlijst	38
Bijlagen	39
Bijlage A	40
Bijlage B	44
Bijlage C	46
Colofon	52

Samenvatting

Natura 2000 is een samenhangend netwerk van beschermde natuurgebieden binnen de lidstaten van de Europese Unie. De EU heeft tot instelling van dit netwerk besloten, omdat de natuur en biodiversiteit (soortenrijkdom) in Europa al decennia snel achteruitgaan. Het Eemmeer & Gooimeer Zuidoever is als Natura 2000 gebied onderdeel van dit netwerk en is aangewezen om specifieke natuurwaarden in stand te houden. Op deze manier draagt het Eemmeer & Gooimeer Zuidoever bij aan het behoud van de Europese biodiversiteit.

De afgelopen jaren is onderzocht wat er voor nodig is om de natuurdoelen voor het gebied te realiseren. Daarbij is gekeken naar:

1. Knelpunten in het ecosysteem die negatieve gevolgen hebben voor de natuurwaarden.
2. Maatregelen uit vastgesteld beleid die een positieve bijdrage kunnen leveren aan de natuurdoelen.
3. Aanvullende maatregelen die genomen moeten worden om de doelen te kunnen realiseren.
4. Activiteiten die nu in het gebied plaatsvinden en mogelijk invloed hebben op de natuurwaarden.

De uitkomsten hiervan worden uitgebreid in dit beheerplan beschreven. De meeste voor Eemmeer & Gooimeer Zuidoever geformuleerde instandhoudingsdoelstellingen lijken zonder aanvullende inspanningen in beleid of beheer gehaald te kunnen worden. Het beheerplan focust daarom op de maatregelen die nu en in de toekomst gehandhaafd en/of getroffen moeten worden om de huidige natuurwaarden te behouden. Uitgangspunt is dat de maatregelen die hier worden genoemd ook daadwerkelijk worden uitgevoerd.

Bijzondere natuurwaarden gaan grotendeels hand in hand met menselijke activiteiten

De afgelopen eeuw is het IJsselmeergebied sterk veranderd, onder andere als gevolg van de aanleg van de Afsluitdijk, de inpoldering van de Noordoostpolder en de Flevopolders en de ontwikkeling van menselijke activiteiten. De huidige natuurwaarden in het IJsselmeergebied hebben zich in de loop der tijd ontwikkeld in sterke samenhang met de menselijke activiteiten in het gebied. Voortbouwend op deze sterke relatie tussen menselijke activiteiten en natuur is dit beheerplan gericht op behoud en versterking van de natuurwaarden, waarbij ruimte wordt geboden aan behoud en ontwikkeling van de menselijke activiteiten in het gebied.

Aanwezigheid van geschikte broedgebieden garanderen

Voor pionierbroedvogels (de visdief) is in de huidige situatie voldoende broedgebied van geschikte kwaliteit in het Eemmeer & Gooimeer Zuidoever aanwezig. Onderhoud van dit broedgebied is echter van belang voor het behoud van de huidige situatie in de toekomst. Voor de pionierbroedvogels is daarom een opgave om kale, predatorvrije en rustige eilandjes te behouden. Indien deze opgave door bestendig onderhoud blijvend wordt gerealiseerd, zal de instandhoudingsdoelstelling voor broedende visdieven gemakkelijk worden behouden.

1 Inleiding

Aanleiding en doel van het beheerplan

De Europese Unie beschermt de natuurwaarden van Europa. De belangrijkste pijler van Europese natuurbescherming is de realisatie van Natura 2000: een netwerk van Europese natuurgebieden met belangrijke natuurwaarden. Het Eemmeer & Gooimeer Zuidoever is als Natura 2000 gebied onderdeel van dit netwerk. Op Europees niveau is het doel behoud van de Europese biodiversiteit. Voor het Natura 2000 gebied Eemmeer & Gooimeer Zuidoever zijn doelen (instandhoudingsdoelstellingen) geformuleerd, die bijdragen aan het behoud van de Europese biodiversiteit. Om behoud van de biodiversiteit over langere periode te waarborgen is voor het gehele IJsselmeergebied een beheerplan opgesteld.

Het beheerplan bestaat uit een overkoepelend Algemeen deel en zes gebiedsdelen: IJsselmeer, Markermeer & IJmeer, Eemmeer & Gooimeer Zuidoever, Veluwerandmeren, Zwarte Meer en Ketelmeer & Vossemeer (zie hoofdstuk 1 van het Algemeen deel voor toelichting over de opbouw van het beheerplan). De toetsingskaders voor vergunningverlening zijn opgenomen in het deel Toetsingskaders.

Leeswijzer

Voor u ligt het beheerplan voor het gebiedsdeel Eemmeer & Gooimeer Zuidoever. In hoofdstuk twee worden de kenmerken van het Eemmeer & Gooimeer Zuidoever beschreven. In hoofdstuk drie worden de doelen behandeld: welke specifieke natuurwaarden worden beschermd; hoe staat het met deze natuurwaarden en wat is de beoogde situatie? Hoofdstuk vier beschrijft instandhoudingsmaatregelen die bijdragen aan het behalen van de doelen. Hoofdstuk vijf beschrijft de relatie tussen menselijke activiteiten en Natura 2000 instandhoudingsdoelstellingen. Dit hoofdstuk geeft ook aan welke voorwaarden aan activiteiten worden gesteld om effecten op de doelen te verzachten of te voorkomen. Hoofdstuk zes beschrijft in hoeverre de doelen behaald worden wanneer activiteiten met mogelijk schadelijke effecten worden gemitigeerd en instandhoudingsmaatregelen worden uitgevoerd.

Formele status figuren en kaarten

De figuren en kaarten die zijn opgenomen in het beheerplan gelden alleen als illustratie en hebben geen formele status. De formele kaarten staan in besluiten zoals de Aanwijzingsbesluiten en de Toegangsbeperkende Besluiten (TBB-en).

2 Kenmerken van het Eemmeer & Gooimeer Zuidoever

Het Eemmeer & Gooimeer Zuidoever is een ecologisch belangrijk gebied. Daarnaast wordt het door de mens voor verschillende functies gebruikt. In dit hoofdstuk worden de belangrijkste kenmerken van natuur, abiotiek en menselijke activiteiten beschreven.

2.1 (Inter)nationaal belangrijke ecologische waarden in het Eemmeer & Gooimeer Zuidoever

Het Eemmeer & Gooimeer Zuidoever is aangewezen als Natura 2000 gebied omdat het van belang is voor het behoud van de Europese biodiversiteit. Samen met het gehele IJsselmeergebied is het een belangrijk leefgebied voor kale grondbroeders én voor (doortrekkende en overwinterende) watervogels.

Belangrijk leefgebied voor watervogels

Het Eemmeer & Gooimeer Zuidoever kent een verscheidenheid aan leefgebieden, waardoor vogels broedplekken, rustplekken en voedsel kunnen vinden. In het open water kunnen vogels rusten, foerageren en drinken, veilig voor grondgebonden roofdieren. Langs oevers en in het ondiepe water vinden ze voedsel en beschutting tegen wind. Er bevinden zich goed ontwikkelde en bereikbare mosselbanken, een gezonde populatie vis en grootschalige velden met waterplanten. Rondom het Natura 2000 gebied bevinden zich bovendien grootschalige foerageergebieden in de vorm van akkers en agrarische graslanden. Dit alles maakt het Eemmeer & Gooimeer Zuidoever een zeer belangrijk gebied voor diverse watervogels als doortrekgebied, als overwinteringsgebied of als jaarrond verblijfgebied. Daarnaast biedt het gebied ten oosten van de Stichtse Brug een belangrijke broedlocatie voor de visdief. Het is één van de weinige kale zandgronden in de omgeving en visdieven die elders foerageren (bijvoorbeeld het Markermeer) broeden hier.

Paartje visdieven met donsjong



2.2 Abiotische kenmerken

Abiotische kenmerken bepalen in belangrijke mate welke natuurwaarden waar aanwezig zijn. Onderstaande paragrafen beschrijven de abiotische kenmerken die van belang zijn voor de natuurwaarden in het Eemmeer & Gooimeer Zuidoever.

Ligging en geografie

Het Eemmeer en het Gooimeer waren voor de aanleg van de Afsluitdijk onderdeel van de Zuiderzee. De meren ontstonden na inpoldering van Zuidelijk Flevoland in 1968. Een smalle strook water tussen het 'oude' (Noord-Holland/Utrecht/Gelderland) en 'nieuwe' land (Flevoland) werd bewaard om kweldruk vanuit het oude land tegen te gaan. Het Gooimeer staat aan de westkant in open verbinding met het IJmeer; de grens ligt bij de Hollandse Brug. Aan de oostkant staat het Gooimeer in open verbinding met het Eemmeer; hier vormt de Stichtse Brug de grens. Het Eemmeer gaat aan de oostkant over in het Nijkerkernauw (geen Natura 2000 gebied) en staat via de Nijkerkersluis in verbinding met de Veluwerandmeren. In het Gooimeer is het Natura 2000 gebied beperkt tot een deel langs de zuidoever (figuur 2.1).

Bodem en geomorfologie

Het gezamenlijke wateroppervlak van het Eemmeer & Gooimeer bedraagt ongeveer 4100 ha, maar dit is niet allemaal onderdeel van het Natura 2000 gebied. Het Natura 2000 gebied Eemmeer & Gooimeer Zuidoever is 1600 ha groot, bestaande uit het gehele Eemmeer en het ondiepe deel van het Gooimeer (de zuidoever) tussen Naarden en Huizen. Het Eemmeer heeft een gemiddelde diepte van -1,9 m NAP, het Gooimeer is met -3,6 m NAP gemiddeld dieper. De gemiddeld grotere diepte van het Gooimeer wordt veroorzaakt door de aanwezigheid van diepe zandwinputten (tot meer dan 30 m), het aangewezen deel in het kader van Natura 2000 heeft een maximum diepte van slechts -1,2 m NAP.

Figuur 2.1
Topografie en geografie van het
Natura 2000 gebied Eemmeer &
Gooimeer Zuidoever



Legenda
Natura 2000-gebieden
— Vogelrichtlijn
— Vogelrichtlijn +
Habitatrichtlijn

In beide meren is een vaargeul aanwezig, maar in het Gooimeer valt deze vaargeul buiten de begrenzing van het Natura 2000 gebied. Figuur 2.2 geeft de bodemhoogte van het Eemmeer en het Gooimeer weer. De bodem van de Zuidoever van het Gooimeer bestaat uit Pleistoceen- en kleiarm zand. Het Eemmeer heeft een bodem van zware zavel en klei en in het zuidoosten bevindt zich een stukje veen.

Waterkwantiteit

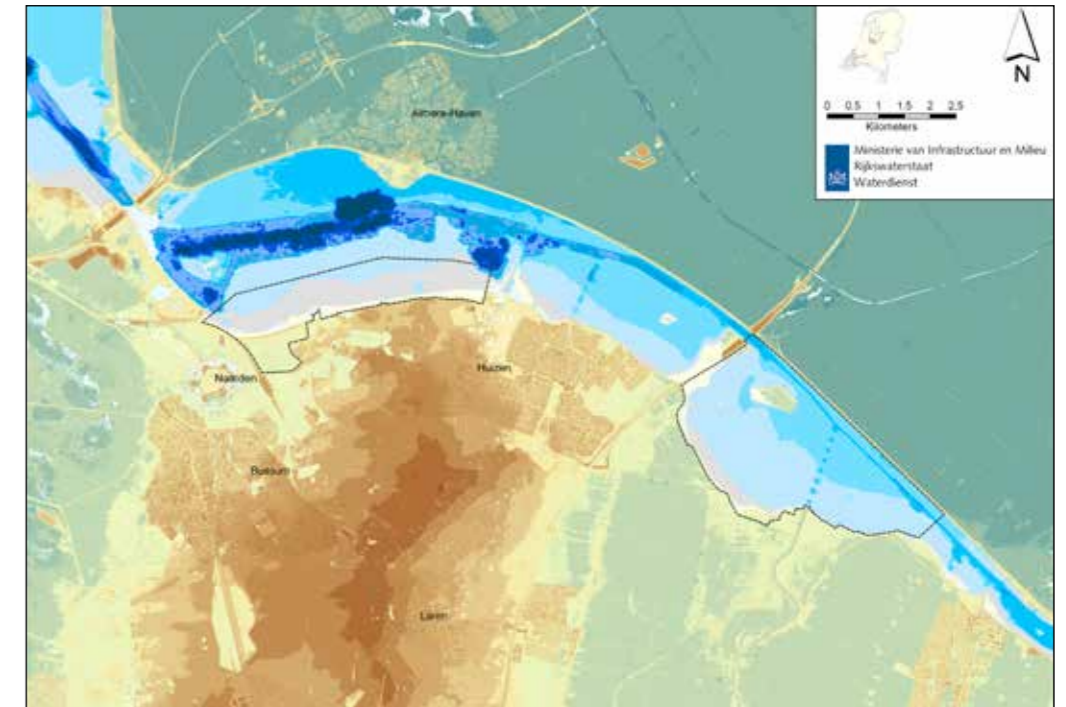
Het Eemmeer ontvangt vooral water uit de Gelderse Vallei via de rivier de Eem, een kleiner deel wordt aangevoerd vanuit de Veluwerandmeren (via het Nijkerkernauw en de Nijkerkersluis) en de RWZI's van Hilversum en Blaricum. Het Gooimeer bevat een mengsel van water uit het Eemmeer en IJmeer, waarmee het in open verbinding staat. Andere bronnen van inkomend water zijn: neerslag, kwelwater, polderwater dat via een aantal gemalen wordt uitgeslagen en de RWZI van Huizen. Overtollig water wordt via het Markermeer (de Houtrib- en Krabbersgatsluizen) en het Noordzeekanaal (de Oranjesluizen) afgevoerd. Het streefpeil in de winter is -0.4 m NAP, in de zomer -0.2 m NAP.

Waterkwaliteit

Waterkwaliteit is een bepalende factor ten aanzien van de aanwezigheid van waterplanten, bodemfauna en vis en daarmee de voedselbeschikbaarheid van diverse watervogels. In het kader van de Europese Kader-richtlijn Water (KRW) wordt in heel Nederland de toestand van het water onder de loep genomen en worden maatregelen genomen (zowel lokaal als landelijk) om het water ecologisch en chemisch te verbeteren. Hierdoor is de waterkwaliteit in beweging: de nutriëntenaanvoer uit de rivieren daalt en het doorzicht wordt groter. Het ecologische gevolg zal zijn dat er meer waterplanten (zoals kranswieren en fontein-kruiden) tot ontwikkeling komen, met een mogelijke verandering in het visbestand (kleinere vis) en het waterleven.

Fosfaat en stikstof in het Eemmeer & Gooimeer Zuidoever worden aangevoerd met het polderwater, door afstroming vanuit de landbouw en door RWZI's. Daarnaast overschrijden zink en koper de norm. Doordat deze stoffen gebonden zijn in de bodem, zijn ze biologisch niet beschikbaar en ze vormen derhalve geen risico voor de Natura 2000 doelen. Alle andere stoffen die in het kader van de KRW getoetst zijn, voldoen aan de gestelde normen en vormen daarmee geen probleem voor de waterkwaliteit in het Eem- en Gooimeer.

Figuur 2.2
Eemmeer & Gooimeer Zuidoever,
bodemhoogte



Legenda

Hoogte t.o.v. NAP (water)		Hoogte t.o.v. NAP (land)		N2000-grens				
	< -40 m		-7,5 - -5 m		< -10 m		1 - 2,5 m	— Vogelrichtlijngebied
	-40 - -30 m		-5 - -3 m		-10 - -5 m		2,5 - 5 m	
	-30 - -20 m		-3 - -2 m		-5 - -2,5 m		5 - 10 m	
	-20 - -15 m		-2 - -1 m		-2,5 - -1 m		10 - 20 m	
	-15 - -10 m		-1 - -0,5 m		-1 - 0 m		20 - 30 m	
	-10 - -7,5 m		-0,5 - 0 m		0 - 1 m		> 30 m	

2.3

Activiteiten en beheer in het Eemmeer & Gooimeer Zuidoever

Activiteiten van mensen in het Eemmeer & Gooimeer Zuidoever kunnen van invloed zijn op de natuurwaarden in het gebied. Onderstaande paragrafen geven een samenvatting van die vormen van activiteiten en beheer in het gebied die relevant zijn voor de natuurwaarden en de toekomstige ontwikkelingen hierin. In het document Inventarisatie bestaand gebruik IJsselmeergebied (referentie 3) staan de activiteiten in detail beschreven, kaarten met locaties van de activiteiten staan in de kaartenbijlage van dat document. In hoofdstuk 4 wordt een samenvatting gegeven van de toetsing van de activiteiten en de mitigatie van mogelijk negatieve effecten.

Activiteiten in Eemmeer & Gooimeer Zuidoever

De recreatievaart is goed vertegenwoordigd in het Eemmeer & Gooimeer Zuidoever: er ligt een aantal jachthavens langs de kusten. Er loopt een vaargeul door beide meren met een aantal aftakkingen naar deze havens. Delen van het gebied zijn niet toegankelijk voor vaartuigen, zoals het zuidwestelijke deel van het Gooimeer & Eemmeer Zuidoever. Tegen de kust van Flevoland bevindt zich een tweetal snelvaargebieden voor waterski en jetski. Verder zijn er wandelgebieden en sportvislocaties langs de oevers aanwezig en worden er regelmatig evenementen georganiseerd, zoals zeil- en surfwedstrijden. Andere activiteiten in het Eemmeer & Gooimeer Zuidoever zijn de visserij, scheepvaart, infrastructuur, lozingen en ontgroningen.



Beheer in Eemmeer & Gooimeer Zuidoever

Staatsbosbeheer en Natuurmonumenten zijn actief natuurbeheerder in het gebied, ook de waterschappen zijn terreinbeheerder in bepaalde gebieden. Waterschap Zuiderzeeland en Waterschap Vallei en Veluwe beheren de primaire waterkeringen. De oevers worden beheerd door Waterschap Vallei en Veluwe en Staatsbosbeheer. Rijkswaterstaat voert het nautisch beheer van het hoofdvaarwegennet uit, waterkwantiteitsbeheer (via het peilbeheer) en waterkwaliteitsbeheer (als bevoegd gezag voor de Waterwet).

Door Rijkswaterstaat en Provincie Flevoland worden ecologische (soorten, aantallen, verspreiding) en chemische parameters (stofconcentraties) gemeten om de ontwikkelingen en effecten van activiteiten en maatregelen te kunnen volgen. Deze monitoringsactiviteiten vinden plaats vanuit een boot of vanaf het land.

3. Instandhoudingsdoelstellingen

Doel van Natura 2000 is een wezenlijke bijdrage aan het behoud en herstel van de biodiversiteit. Om dat te bereiken zijn afspraken gemaakt om bepaalde habitattypen en soorten te beschermen binnen een netwerk van natuurgebieden. Hiervoor is het zaak de omstandigheden, die het vóórkomen van die habitattypen en soorten mogelijk maken, te behouden of waar nodig te verbeteren.

Op 23 december 2009 heeft de minister van Landbouw, Natuur en Visserij de zes Natura 2000 gebieden in het IJsselmeergebied definitief aangewezen op grond van artikel 10a van de Natuurbeschermingswet 1998 (Nbwet). In deze aanwijzingsbesluiten is vastgelegd welke natuurwaarden beschermd moeten worden. Er zijn instandhoudingsdoelstellingen opgenomen voor soorten en habitattypen.

De instandhoudingsdoelstellingen zijn geformuleerd in termen van behoud of verbetering van omvang en/of kwaliteit van bepaalde habitattypen en behoud of uitbreiding van kwaliteit leefgebied en draagkracht voor bepaalde aantallen van met naam genoemde soorten. De instandhoudingsdoelstellingen per Natura 2000 gebied dienen voor het borgen van de bijdrage die dat gebied levert aan het op landelijk niveau realiseren van een gunstige staat van instandhouding. De instandhoudingsdoelstellingen voor het Eemmeer & Gooimeer Zuidoever zijn opgenomen in het besluit Natura 2000 gebied Eemmeer & Gooimeer Zuidoever (referentie 1).

3.1

Uitwerking van doelen in omvang, ruimte en tijd

In de doeluitwerking (referentie 2) zijn de instandhoudingsdoelstellingen besproken in ruimte en tijd, dus waar en wanneer de vogelsoorten in het Eemmeer & Gooimeer Zuidoever voorkomen in de huidige en de beoogde situatie. Deze paragraaf is een zeer beknopte weergave van de doeluitwerking. De doeluitwerking is opgesteld op basis van gegevens uit 1999-2004. Daarnaast is vanwege de lange duur van het beheerplanproces een actualisatieslag gedaan tot en met 2007 om na te gaan of aantallen en trends van de verschillende vogelsoorten in relatie tot de doelaantallen een duidelijk afwijkend beeld zijn gaan vertonen.

Voor vogelsoorten waarvoor een dergelijk afwijkend beeld is vastgesteld, is nagegaan of en in hoeverre als gevolg hiervan aanpassingen nodig waren in het beheerplan ten aanzien van de instandhoudingsmaatregelen, vrijstellingsvoorwaarden voor gebruik of mitigerende maatregelen. In het volgende beheerplan worden de gegevens meegenomen van recentere inventarisaties en monitoring.

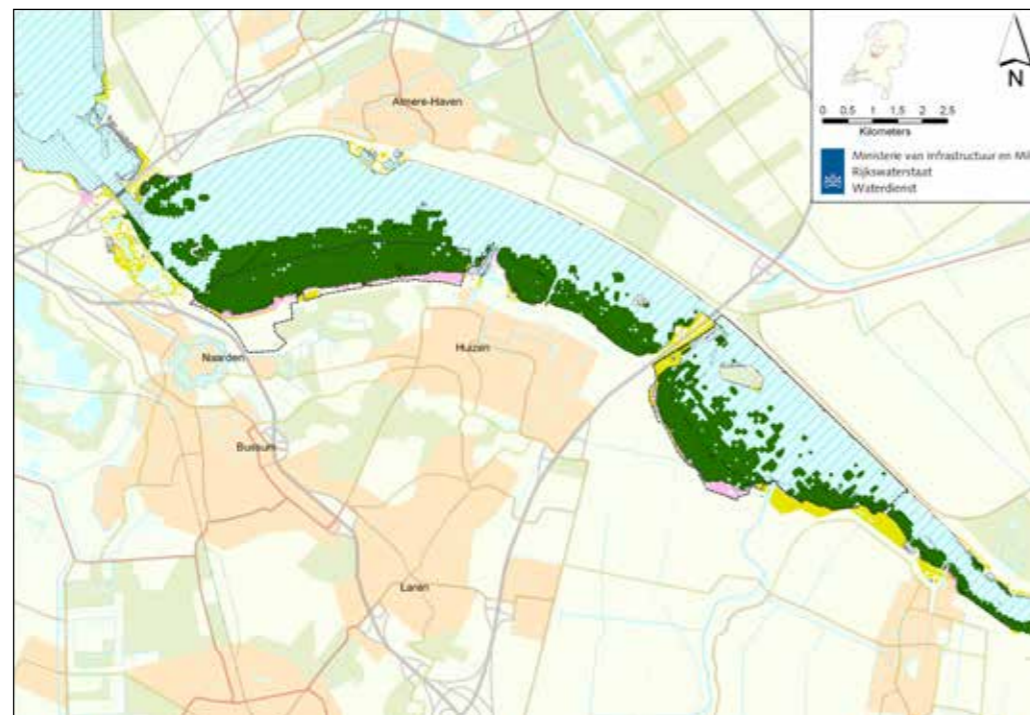
3.1.1 Ruimtelijke eenheden

In dit beheerplan worden de instandhoudingsdoelstellingen beschreven per ruimtelijke eenheid. Binnen het Eemmeer & Gooimeer Zuidoever gaat het om: open water, ondiep water, oeverzone, kale of schaars begroeide gronden, moeras en nat grasland.


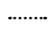

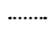






Voor de verschillende ruimtelijke eenheden wordt beschreven wat de huidige situatie is van vogelsoorten (verspreiding, belang van de ruimtelijke eenheid, aantallen en trends). Daarnaast wordt benoemd wat de beoogde situatie is om hun leefgebieden in een gunstige staat van instandhouding te behouden of herstellen. Vervolgens worden de belangrijkste ecologische vereisten benoemd en wordt aangegeven of er zich knelpunten voordoen ten aanzien van de ecologische vereisten.

In figuur 3.1 is de ligging van de ruimtelijke eenheden in het Eemmeer & Gooimeer Zuidoever weergegeven. In tabel 3.1 zijn vogels ingedeeld bij de ruimtelijke eenheid waar deze voornamelijk van afhankelijk zijn. Indien een vogelsoort van meerdere eenheden gebruik maakt, wordt de soort in de ondergeschikte eenheid cursief weergegeven in de tabel. Een soort wordt alleen beschreven in de paragraaf over de bepalende ruimtelijke eenheid en daar wordt ook het belang van ondergeschikte eenheden voor een soort en eventuele knelpunten beschreven.

Figuur 3.1
Overzichtskarta van de locatie van ruimtelijke eenheden in het Eemmeer & Gooimeer Zuidoever



Legenda

 Moeras	 N2000-grens
 Kale of schaars begroeide gronden	 Vogelrichtlijngebied
 Nat grasland	
 Waterplanten	
 Open water (dieper dan 100 cm)	
 Ondiep water (20 - 100 cm)	
 Oeverzone (0 - 20 cm diepte)	
 Waterdiepte onbekend	

Tabel 3.1
Overzichtstabel soorten per ruimtelijke eenheid voor het gebied Eemmeer & Gooimeer Zuidoever

Ruimtelijke eenheid	Habitattypen	Habitatsoorten	Vogels
Open water	-	-	Aalscholver (n) Fuut (n) Kuifeend (n) Meerkoet (n) Nonnetje (n) Slobeend (n) Tafeleend (n) <i>Visdief (b)</i>
Ondiep water	-	-	<i>Fuut (n)</i> Kleine zwaan (n) Krakeend (n) Kuifeend (n) Meerkoet (n) Smient (n) Tafeleend (n)
Kale of schaars begroeide gronden	-	-	Visdief (b)
Oeverzone	-	-	Grauwe gans (n) Kleine zwaan (n)
Moeras	-	-	Grauwe gans (n) Slobeend (n)
Nat grasland	-	-	Grauwe gans (n) Kleine zwaan (n) Krakeend (n) Smient (n)

n = niet-broedvogel

b = broedvogel.

Cursief = soort maakt gebruik van meerdere eenheden, ondergeschikte eenheid is cursief en wordt behandeld bij de belangrijkste ruimtelijke eenheid.

3.1.2 Open water

Huidige situatie en beoogde situatie

Van het Natura 2000 gebied Eemmeer & Gooimeer Zuidoever bestaat alleen het Eemmeer voor een deel uit open water (figuur 3.1). Er zijn vijf niet-broedvogelsoorten aangewezen die in sterke mate afhankelijk zijn van open water (tabel 3.2). Het open water is van belang als foerageergebied voor bodemfauna-, plankton- en visetende vogels. Ook soorten die primair in een andere ruimtelijke eenheid voorkomen (de meerkoet en visdief) maken gebruik van open water als foerageergebied. De bodemfauna-eters (de kuifeend en tafeleend) bevinden zich voornamelijk in het Eemmeer en zijn jaarrond aanwezig, waarbij ruiende kuifeenden in de nazomer voornamelijk in het zuidelijk deel van de meren verblijven. De planktonetende soort (de slobeend) bevindt zich in beide meren voornamelijk in ondiep open water (zuidzijde van de meren). De viseters (de aalscholver en het nonnetje) komen verspreid in beide meren voor, waarbij het nonnetje uitsluitend in de wintermaanden aanwezig is en de aalscholver vooral in de zomermaanden.

Voor de visetende soorten van het open water is een afname geconstateerd. Als beoogde situatie is voor deze soorten behoud van omvang en kwaliteit leefgebied vastgesteld. De andere soorten in het gebied vertonen geen afname. Tabel 3.2 geeft een overzicht van de huidige situatie per Natura 2000 soort van de ruimtelijke eenheid open water (huidige aantallen, landelijke staat van instandhouding en trend in het Eemmeer & Gooimeer Zuidoever). Daarnaast is van iedere soort aangegeven wat de instandhoudingsdoelstelling is in omvang en kwaliteit en zijn doelaantallen gegeven.

Tabel 3.2
Overzicht instandhoudings-
doelstellingen (IHD) en huidige
situatie per soort van de ruimtelijke
eenheid open water

Ruimtelijke eenheid	Soorten ¹	IHD omvang ²	IHD kwaliteit ³	Huidige aantal ⁷	Doel aantal ⁸	Svl ⁴	Trend ⁵	Functie gebied ⁶
Open water	Aalscholver (n)	=	=	173	160	+	??	F
	Fuut (n)	=	=	171	160	-	--	F
	Kuifeend (n)	=	=	1599	2700	-	??	F
	Meerkoet (n)	=	=	1865	1700	-	??	F
	Nonnetje (n)	=	=	9	10	-	??	F
	Slobeend (n)	=	=	6	5	+	--	F
	Tafeleend (n)	=	=	61	790	--	--	F

Legenda

1) soort	2) instandhoudingsdoelstelling (IHD) omvang	3) instandhoudingsdoelstelling (IHD) kwaliteit
n = niet broedvogel	= behoud van omvang	= behoud van kwaliteit
4) landelijke staat van instandhouding (Svl)	5) trend in aantallen 1994-2003 (gebiedsspecifiek)	6) functie n2000 gebied
-- zeer ongunstig	?? geen duidelijke trend	F = foerageergebied
- matig ongunstig	-- sterke afname	
+ gunstig		
7) huidige aantal: periode 2008-2013		
8) aantallen voor niet-broedvogels betreffen het seizoensgemiddelde		

Ecologische vereisten

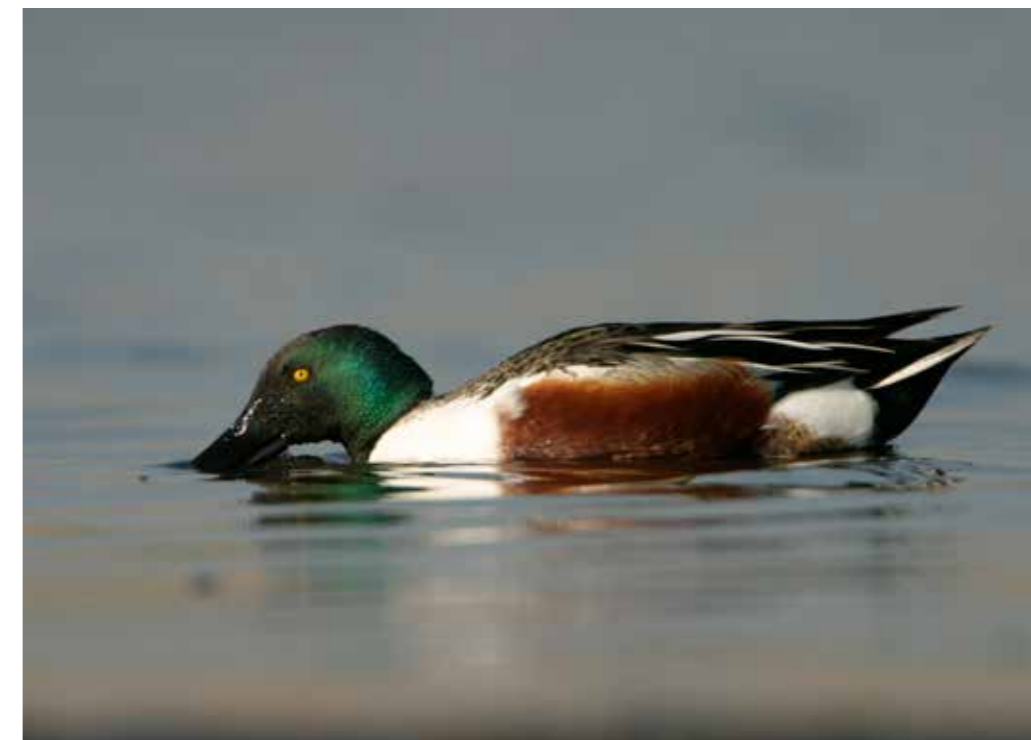
Voor de vogels die voorkomen in het open water van het Eemmeer & Gooimeer Zuidoever is voldoende voedsel nodig in de vorm van bodemfauna (de kuifeend en tafeleend), plankton (de slobeend) en vis, zoals spiering en andere kleine vissoorten (de aalscholver, fuut en het nonnetje). Bodemfauna is beschikbaar in de meer ondiepe delen van open water. Al deze soorten hebben behoefte aan een goede waterkwaliteit en rust, daarnaast hebben de viseters ook helder water nodig.

Knelpunten

In tabel 3.3 is aangegeven welke knelpunten er zijn en voor welke soorten deze gelden. Voor de kuifeend en de tafeleend liggen de doelaantallen hoger dan de huidige aantallen, maar de tafeleend heeft een negatieve trend. Deze soort is in aantal afgenomen in het Eemmeer & Gooimeer Zuidoever. Dit lijkt vooral te zijn veroorzaakt doordat de vogels naar de nabij gelegen Veluwerandmeren en in latere instantie ook naar andere delen van het IJsselmeergebied zoals het Markermeer en het IJsselmeer zijn gegaan omdat daar de laatste jaren het voedselaanbod is toegenomen. Er zijn geen aanwijzingen uit de recente biologische monitoringsgegevens van Eemmeer en Gooimeer dat de draagkracht voor waterplanten en bodemfauna, en daarmee dus ook voor de tafeleend, hier zou zijn afgenomen. Verder heeft de fuut een neerwaartse trend vertoond, maar inmiddels is het seizoensgemiddelde aantal futen weer gestegen tot boven het geformuleerde doelaantal. Voor kuifeend en tafeleend is de kwaliteit van het gebied voldoende, maar worden de aantallen ook gestuurd door factoren buiten het Natura 2000 gebied (externe werking). In het Algemeen deel is een nadere toelichting gegeven op de negatieve effecten van 'externe factoren' (de zogenaamde 'externe werking'; zie paragraaf 4.6 Algemeen deel).

Voor de slobeend is recent geen knelpunt meer. De voedselbeschikbaarheid (zoöplankton en kleine bodemfauna) is tegenwoordig waarschijnlijk voldoende. Voor het nonnetje is er geen knelpunt. Voor behoud moet het open en grootschalige karakter van de meren behouden blijven en moet de draagkracht met voldoende kleine vis minimaal op het huidige niveau gehandhaafd blijven.

Mannetje slobeend foeragerend



Tabel 3.3
Knelpunten van vogels van de
ruimtelijke eenheid open water

Ruimtelijke eenheid	Soorten	Knelpunt en oorzaak
Open water	Aalscholver (n)	
	Fuut (n)	
	Kuifeend (n)	Verplaatsing naar Veluwerandmeren
	Meerkoet (n)	
	Nonnetje (n)	
	Slobeend (n)	
	Tafeleend (n)	Verplaatsing naar andere delen IJsselmeergebied

	= geen knelpunt
	= doelaantallen worden niet gehaald door een knelpunt in/of afhankelijkheid van gebieden buiten de Natura 2000 begrenzing
n	= niet-broedvogel

3.1.3 Ondiep water

Huidige situatie en beoogde situatie

In het Eemmeer & Gooimeer Zuidoever is de ruimtelijke eenheid ondiep water voornamelijk te vinden in een strook langs de zuidoever van de beide meren (figuur 3.1). Er zijn voor 3 niet-broedvogelsoorten die afhankelijk zijn van ondiep water, instandhoudingsdoelstellingen geformuleerd (tabel 3.4). Ondiep water is van belang als foerageergebied voor planteneters. De kleine zwaan bevindt zich daarbij voornamelijk aan de zuidoever van zowel het Eemmeer als het Gooimeer. De kleine zwaan heeft een voorkeur voor de waterplanten, en gaat vervolgens naar de graslanden (van onder andere Natura 2000 gebied Arkemheen) om te foerageren. De soort is een wintergast en komt in kleine aantallen voor in het gebied. De kraakend verblijft voornamelijk in het zuidelijke Gooimeer en is het gehele jaar aanwezig, met hoge aantallen vanaf het voorjaar tot september. De meerkoet en tafeleend zullen zich, behalve met planten, ook voeden met mosselen. Ook de meerkoet is het gehele jaar aanwezig, waarbij de verspreiding 's winters meer langs de noordzijde van het Gooimeer is. Ook voor soorten die primair in open water voorkomen (de smient en tafeleend) is ondiep water een belangrijk foerageer- en/of rustgebied.

Tabel 3.4
Overzicht instandhoudingsdoelstellingen (IHD) en huidige situatie per soort van de ruimtelijke eenheid ondiep water

Als beoogde situatie is voor deze soorten behoud van omvang en kwaliteit leefgebied vastgesteld. Voor de kleine zwaan is een negatieve trend waar te nemen.

Ruimtelijke eenheid	Soorten ¹	IHD omvang ²	IHD kwaliteit ³	Huidige aantal ⁷	Doel aantal ⁸	Svl ⁴	Trend ⁵	Functie gebied ⁶
Ondiep water	Kleine zwaan (n)	=	=	8	2	-	-	F
	Krakeend (n)	=	=	280	90	+	+	F

Legenda		
1) soort	2) instandhoudingsdoelstelling (IHD) omvang	3) instandhoudingsdoelstelling (IHD) kwaliteit
n = niet broedvogel	= behoud van omvang	= behoud van kwaliteit
4) landelijke staat van instandhouding (Svl)	5) trend in aantallen 1994-2003 (gebiedsspecifiek)	6) functie n2000 gebied
- matig ongunstig	- matige afname	F = foerageergebied
+ gunstig	+ matige toename	
7) huidige aantal: periode 2008-2013		
8) aantallen voor niet-broedvogels betreffen het seizoensgemiddelde		

Ecologische vereisten


Voor kleine zwaan en krakeend dient voldoende voedsel van goede kwaliteit in de vorm van waterplanten beschikbaar te zijn. Beide soorten hebben daarnaast voldoende rust nodig.

Knelpunten

Voor de kleine zwaan en de krakeend zijn de ecologische vereisten met betrekking tot het foerageergebied in het Eemmeer & Gooimeer Zuidoever op orde. Het gewenste aantal kleine zwanen werd in 2002-2007 niet gehaald door externe factoren: er kwamen weinig kleine zwanen naar het Eemmeer vanwege beperkte broedsuccessen in Noordwest-Russische en Siberische broedgebieden. In het Algemeen deel (paragraaf 4.6) staat een nadere omschrijving van externe werking in het IJsselmeergebied. Inmiddels (2008-2013) overschrijden de aantallen kleine zwanen in Eemmeer & Gooimeer Zuidoever wel het geformuleerde doelaantal.

Tabel 3.5
Knelpunten van vogels van de ruimtelijke eenheid ondiep water

Ruimtelijke eenheid	Soorten	Knelpunt en oorzaak
Ondiep water	Kleine zwaan (n)	
	Krakeend (n)	

	= geen knelpunt
n	= niet-broedvogel

3.1.4 Oeverzone

Huidige situatie en beoogde situatie

De ruimtelijke eenheid oeverzone is te karakteriseren als een flauwe oever tot 20 cm waterdiepte. In het Eemmeer & Gooimeer Zuidoever is de oeverzone aan te treffen aan de landzijde van ondiep water. In beide meren gaat het hierbij om de zuidzijde (figuur 3.1). Voor het Natura 2000 gebied Eemmeer & Gooimeer Zuidoever is de grauwe gans aangewezen als afhankelijk van de eenheid oeverzone, hoewel ook de kleine zwaan foeragerend en rustend van deze eenheid gebruik maakt (tabel 3.6). De grauwe gans is het gehele jaar aanwezig, met een piek in oktober. De soort bevindt zich voornamelijk aan de zuidzijde van het Eemmeer maar is ook aan de zuidzijde van het Gooimeer aan te treffen. De grauwe gans heeft een zeer positieve trend in het Eemmeer & Gooimeer Zuidoever; het aantal neemt de afgelopen jaren sterk toe.

Tabel 3.6
Overzicht instandhoudingsdoelstellingen (IHD) en huidige situatie per soort van de ruimtelijke eenheid oeverzone

Ruimtelijke eenheid	Soorten ¹	IHD omvang ²	IHD kwaliteit ³	Huidige aantal ⁷	Doel aantal ⁸	Svl ⁴	Trend ⁵	Functie gebied ⁶
Oeverzone	Grauwe gans (n)	=	=	709	300	+	++	FS

Legenda		
1) soort	2) instandhoudingsdoelstelling (IHD) omvang	3) instandhoudingsdoelstelling (IHD) kwaliteit
n = niet broedvogel	= behoud van omvang	= behoud van kwaliteit
4) landelijke staat van instandhouding (Svl)	5) trend in aantallen 1994-2003 (gebiedsspecifiek)	6) functie n2000 gebied
+ gunstig	++ sterke toename	F = foerageergebied S = slaapplek
7) huidige aantal: periode 2008-2013		
8) aantallen voor niet-broedvogels betreffen het seizoensgemiddelde		

Ecologische vereisten


Voor de grauwe gans is de aanwezigheid van voldoende riet langs de oevers in de ruiperiode (juni) van belang, dit wordt in die periode gebruikt als voeding en om te rusten. Kort voor de ruiperiode is de soort afhankelijk van gras of akkergewas.

Knelpunten

Voor de grauwe gans zijn de ecologische vereisten op orde en dus is er geen sprake van een knelpunt (tabel 3.7).

Tabel 3.7
Knelpunten van de grauwe gans, een soort van de ruimtelijke eenheid oeverzone

Ruimtelijke eenheid	Soorten	Knelpunt en oorzaak
Oeverzone	Grauwe gans (n)	

	= geen knelpunt
n	= niet-broedvogel

3.1.5 Kale of schaars begroeide gronden

Huidige situatie en beoogde situatie

Het Natura 2000 gebied Eemmeer & Gooimeer Zuidoever bestaat voor een klein deel uit kale of schaars begroeide gronden (figuur 3.1). Er is één broedvogelsoort aangewezen die in sterke mate afhankelijk is van kale of schaars begroeide grond (tabel 3.8), de visdief. Voor de visdief is het gebied vooral van belang als broedgebied. Aanwezigheid van de visdief wordt dan ook sterk bepaald door het aanbod van geschikte nestplaatsen (kale grond, predatorvrij). De meest geschikte nestplaatsen zijn te vinden bij de Stichtse Brug. De visdief heeft tot 2007 een positieve trend gekend in het Eemmeer & Gooimeer Zuidoever, het aantal nam over die periode toe. In de jaren 2009 tot en met 2013 broedden er echter nog maar gemiddeld 132 paar visdieven in het gebied, mogelijk samenhangend met een afname van de hoeveelheid beschikbare kleine vis en/of het door successie minder geschikt worden van de broedplek.

Tabel 3.8
Overzicht instandhoudings-
doelstellingen (IHD) en huidige
situatie per soort van de ruimtelijke
eenheid Kale of schaars begroeide
gronden

Ruimtelijke eenheid	Soorten ¹	IHD omvang ²	IHD kwaliteit ³	Huidige aantal ⁷	Doel aantal ⁸	Svl ⁴	Trend ⁵	Functie gebied ⁶
Kale of schaars begroeide gronden	Visdief (b)	=	=	132	280	-	+	FRV
Legenda								
1) soort		2) instandhoudingsdoelstelling (IHD) omvang		3) instandhoudingsdoelstelling (IHD) kwaliteit				
b = broedvogel		= behoud van omvang		= behoud van kwaliteit				
4) landelijke staat van instandhouding (Svl)		5) trend in aantallen 1994-2003 (gebiedspecifiek)		6) functie n2000 gebied				
- matig ongunstig		+ matige toename		F = foerageergebied				
				R = rustgebied				
				V = voortplantingsgebied				
7) huidige aantal: periode 2009-2013								
8) aantallen voor broedvogels betreffen gemiddeld aantal paren								

Ecologische vereisten

Op broed- en rustplaatsen is de visdief erg gevoelig voor verstoring. Geschikte broedlocaties zijn kale gronden die predatorvrij zijn. De visdief eet voornamelijk kleine rondvis die duikend wordt bemachtigd, helder water is daarbij van belang.

Knelpunten

In tabel 3.9 is aangegeven welke knelpunten er mogelijk zijn en voor welke soorten deze gelden. Voor de visdief is behoud van broedgelegenheid afhankelijk van het behoud kale of schaars begroeide gronden. Aangezien duurzaam beheer van deze gronden (of het ontstaan van nieuwe gebieden) niet is gegarandeerd, kunnen de kale gronden langzaam verdwijnen als gevolg van voortschrijdende natuurlijke vegetatiesuccessie. Hoewel de trend in broedende visdieven hier positief is, kan het voortbestaan van zijn biotoop dus niet gegarandeerd worden zonder blijvende beheersinspanningen. Bovendien heeft de soort een goede beschikbaarheid van kleine vis hoog in de waterkolom nodig in de nabijheid (binnen 10 km) van de broedkolonie. Deze voedselbeschikbaarheid kan in gevaar gekomen zijn.

Tabel 3.9
Knelpunten van de visdief, een
soort van de ruimtelijke eenheid
kale of schaars begroeide gronden

Ruimtelijke eenheid	Soort	Knelpunt en oorzaak
Kale of schaars begroeide gronden	Visdief (b)	Mogelijk een teruggang in beschikbaarheid van kleine vis. Behoud kale gronden is niet gegarandeerd, door gebrek aan natuurlijke dynamiek en geen garantie van duurzaam terreinbeheer.
■ = knelpunt		
b = broedvogel		

3.1.6 Nat grasland

Huidige situatie en beoogde situatie

Het Natura 2000 gebied Eemmeer & Gooimeer Zuidoever bestaat voor een deel uit nat grasland. Deze delen liggen voornamelijk langs de zuidkust van het Eemmeer (figuur 3.1). Er is één niet-broedvogelsoort aangewezen die in sterke mate afhankelijk is van nat grasland: de smient (tabel 3.10). Voor de smient is het Eemmeer & Gooimeer Zuidoever vooral van belang als slaapplek, maar ook de grauwe gans, kleine zwaan en krakeend maken gebruik van nat grasland als foerageer- en rustgebied. Daarnaast heeft het nabij gelegen Natura 2000 gebied Arkemheen voor de smient een belangrijke functie als foerageergebied. Smient is een overwinteraar en voornamelijk aanwezig in het Eemmeer van oktober tot maart.

Tabel 3.10
Overzicht instandhoudings-
doelstellingen (IHD) en huidige
situatie per soort van de ruimtelijke
eenheid nat grasland

Ruimtelijke eenheid	Soorten ¹	IHD omvang ²	IHD kwaliteit ³	Huidige aantal ⁷	Doel aantal ⁸	Svl ⁴	Trend ⁵	Functie gebied ⁶
Nat grasland	Smient (n)	=	=	2923	4900	-	??	S
Legenda								
1) soort		2) instandhoudingsdoelstelling (IHD) omvang		3) instandhoudingsdoelstelling (IHD) kwaliteit				
n = niet broedvogel		= behoud van omvang		= behoud van kwaliteit				
4) landelijke staat van instandhouding (Svl)		5) trend in aantallen 1994-2003 (gebiedspecifiek)		6) functie n2000 gebied				
- matig ongunstig		?? geen duidelijke trend		S = slaapplek				
7) huidige aantal: periode 2008-2013								
8) aantallen voor niet-broedvogels betreffen het seizoensgemiddelde								

Ecologische vereisten

Ruimte en rust in de ondiepe kustdelen zijn belangrijk voor de smient. De smient foerageert voornamelijk 's nachts op nat grasland (binnen en buiten het Natura 2000 gebied) en rust meestal overdag op het open water.

Knelpunten

In tabel 3.11 is aangegeven welke knelpunten er mogelijk zijn en voor welke soorten deze gelden. Voor de smient zijn de ecologische vereisten op orde maar is de kwaliteit van de voedselgronden in het achterland (nat grasland) vermoedelijk achteruit gegaan. De soort heeft in heel Nederland te kampen met afnemende aantallen.

Tabel 3.11
Knelpunten van de smient, een
vogel van de ruimtelijke eenheid
nat grasland

Ruimtelijke eenheid	Soorten	Knelpunt en oorzaak
Nat grasland	Smient (n)	Kwaliteit voedselgronden achterland mogelijk onvoldoende
■ = mogelijk knelpunt		
n = niet-broedvogel		



Slapend paartje smienten

3.2

Opgaven voor het Eemmeer & Gooimeer Zuidoever

Knelpunten ontstaan door het niet op orde zijn van de ecologische vereisten van soorten. In bovenstaande paragraaf zijn de knelpunten per ruimtelijke eenheid behandeld. Hieronder volgt een overzicht van de belangrijkste knelpunten van het Eemmeer & Gooimeer Zuidoever. De opgave is om deze knelpunten op te lossen en zo de instandhoudingsdoelstellingen te bereiken.

Aanwezigheid van broedgebieden garanderen

Voor de visdief is in de huidige situatie voldoende broedgebied van geschikte kwaliteit in het Eemmeer & Gooimeer Zuidoever aanwezig. Terugkerend onderhoud van het broedgebied is echter van belang om deze gunstige situatie in stand te houden. Voor deze pionierbroedvogel is daarom de opgave om zandige, predatorvrije en rustige eilandjes te behouden.

Verbeteren voedselbeschikbaarheid

De aantallen slobende bereiken recent net wel het gestelde doelaantal, hetgeen suggereert dat de voedselbeschikbaarheid voor de soort in het gebied (zoöplankton en kleine bodemdieren) recent is verbeterd. Ook voor de visdief is er sprake van een afname van de voedselbeschikbaarheid (te weinig kleine vis hoog in de waterkolom). De voedselbeschikbaarheid zal voor beide soorten moeten verbeteren om de doelaantallen te realiseren.

Daarnaast geldt voor een aantal vogelsoorten dat de aantallen vogels te laag zijn, terwijl de kwaliteit van het Eemmeer & Gooimeer Zuidoever zelf goed op orde is. Paragraaf 4.6 van het Algemeen Deel behandelt het begrip externe werking en beschrijft waarom voor bepaalde soorten de doelaantallen in het IJsselmeergebied niet bereikt worden.

Programmatie Aanpak Stikstof (PAS)

In het kader van de Programmatie Aanpak Stikstof (PAS) zijn door de Dienst Landelijk Gebied (DLG) knelpunten als gevolg van stikstofdepositie onderzocht en zo nodig herstelstrategieën uitgewerkt voor Natura 2000 gebieden met stikstofgevoelige habitattypen of met stikstofgevoelige leefgebieden voor soorten. In Eemmeer en Gooimeer Zuidoever is dat gedaan voor de soort visdief. Op grond daarvan is voor dit gebied geconcludeerd dat er geen sprake is van een knelpunt als gevolg van (externe) stikstofdepositie en dat er dus geen herstelstrategieën nodig zijn (referentie 8).

4. Instandhoudingsmaatregelen

Instandhoudingsmaatregelen zijn nodig om de instandhoudingsdoelstellingen te behalen en tussentijdse verslechtering van de kwaliteit van habitattypen en significante verstoring van soorten te voorkomen. In het Eemmeer & Gooimeer Zuidoever zijn er knelpunten met betrekking tot voedselbeschikbaarheid voor water- en vogels en de aanwezigheid van geschikte broedgebieden. Naast maatregelen om deze knelpunten op te lossen, zijn eventuele aanpassingen van activiteiten in het gebied nodig. Deze worden in het volgende hoofdstuk beschreven. Het totale pakket instandhoudingsmaatregelen voor het Eemmeer & Gooimeer Zuidoever is een combinatie van maatregelen uit reeds vastgesteld beleid en aanvullende Natura 2000 maatregelen.

4.1

Maatregelen uit reeds vastgesteld beleid

Instandhoudingsmaatregelen uit reeds vastgesteld beleid betreffen in het Eemmeer & Gooimeer Zuidoever met name de KRW-maatregelen die bijdragen aan Natura 2000 doelstellingen.

KRW-maatregelen die bijdragen aan Natura 2000 doelstellingen

Voor de Kaderrichtlijn Water (KRW) worden in de periode 2010-2021 maatregelen genomen die bijdragen aan het realiseren van de Natura 2000 doelen. In het Eemmeer & Gooimeer Zuidoever gaat het hoofdzakelijk om:

- inzetten op duurzame visserij;
- aanleg tijdelijke luwtedam t.b.v. waterplanten;
- BEZEM/Blauwe As (waterkwaliteitsverbetering in de Eem ten behoeve van zoöplankton).

De KRW maatregelen voor de verbetering van de visintrek dragen (beperkt) bij aan het bereiken van de Natura 2000 doelen, omdat dit de voedselbeschikbaarheid voor visetende vogels vergroot. Voor trekvisen zijn geen Natura 2000 doelen geformuleerd voor het Eemmeer & Gooimeer Zuidoever, maar wel voor de grote rivieren. Daaraan wordt op deze manier een bijdrage geleverd. De BEZEM/Blauwe As maatregelen dragen bij aan de voedselvoorziening van de slobende.

4.2

Aanvullende instandhoudingsmaatregelen voor Natura 2000

Aanvullend op de voortzetting van het huidige terreinbeheer en de KRW-maatregelen is vooral het terreinbeheer van de kale gronden van belang.

Broedlocaties voor kale grondbroeders behouden

Voor het blijvend realiseren van de doelstelling voor de visdief is het noodzakelijk om de broedlocatie in Eemmeer & Gooimeer Zuidoever in stand te houden. De maatregel is gericht op het kaal maken en houden van (potentiële) broedlocaties en het voorkómen van kolonisatie door grondpredatoren (zoals ratten en vossen). Dit gebeurt door middel van beweiden, afgraven, plaggen, uitrasteren en het lokaliseren op eilandjes.

ANT-studie in IJsselmeer en het Markermeer & IJmeer

Zoals in hoofdstuk 3 is aangegeven, nemen futen in aantallen af in het Eemmeer & Gooimeer Zuidoever, veroorzaakt door een krimpende populatie in het IJsselmeer en het Markermeer & IJmeer. Rijkswaterstaat heeft onderzoek uitgevoerd naar deze Autonome Neerwaartse Trends (ANT-studies) van mosseleTERS en viseters in het IJsselmeer en het Markermeer & IJmeer (zie Algemeen Deel).

Hoewel de ANT-studies niet direct gericht zijn op het Eemmeer & Gooimeer zuidoever, hebben de aantallen watervogels op het Eemmeer en Gooimeer Zuidoever wel een duidelijke relatie met de situatie op IJsselmeer en Markermeer.

Gedragscode recreatie IJsselmeergebied

Voldoende rust is van cruciaal belang om de Natura 2000 instandhoudingsdoelstellingen van vogelsoorten te behalen. Voor de vogelsoorten in het Eemmeer & Gooimeer Zuidoever vormt gebrek aan rust op dit moment geen knelpunt. Door klimaatverandering en technische innovaties kan het recreatie seizoen langer worden. De kans bestaat dat hierdoor de rust voor (met name overwinterende) vogels binnen enkele jaren in het geding komt. De recreatiesector en natuursector hebben in samenwerking een gedragscode opgesteld (zie Algemeen deel, paragraaf 4.4 voor de volledige tekst van de gedragscode) met als doel verstoring in het gehele IJsselmeergebied te voorkómen door vergroting van het bewustzijn van de watersporter en het hanteren van enkele eenvoudige regels. Als deze gedragscode wordt nageleefd kan eveneens worden voorkómen dat in de komende beheerplanperiodes striktere voorwaarden aan recreatie moeten worden opgelegd, om het behalen van de instandhoudingsdoelstellingen te garanderen.

5. Activiteiten en mitigatie

Menselijke activiteiten en natuur zijn van oudsher verweven in Eemmeer & Gooimeer Zuidoever. Menselijke activiteiten kunnen in principe doorgang vinden. Deze worden op grond van dit beheerplan alleen beperkt indien zij de Natura 2000 instandhoudingsdoelstellingen kunnen aantasten. Ook het mitigeren van de negatieve effecten van menselijke activiteiten vindt alleen plaats onder deze voorwaarde. De effecten van menselijke activiteiten zijn getoetst in de Nadere Effect Analyse (NEA, zie referentie 6 en bijlage A). In de meeste gevallen vormen deze activiteiten geen probleem voor de instandhoudingsdoelstellingen. Van bepaalde activiteiten in Eemmeer & Gooimeer Zuidoever is het niet uit te sluiten dat er negatieve effecten zijn. Een aantal van deze activiteiten blijft vergunningplichtig, waarbij voorschriften aan de vergunning zijn verbonden. Andere activiteiten worden onder voorwaarden in dit beheerplan vrijgesteld van de vergunningplicht. Voor weer andere gevallen zijn mitigerende maatregelen nodig om te voorkómen dat activiteiten het bereiken van de instandhoudingsdoelstellingen in de weg staan. Als voldaan wordt aan de vergunningvoorschriften, respectievelijk aan de voorwaarden, en de mitigerende maatregelen worden uitgevoerd, kunnen de betreffende activiteiten doorgang vinden. Voor alle activiteiten geldt de generieke of algemene voorwaarde dat zij in aard, omvang, intensiteit en tijd niet in betekende mate wijzigen ten opzichte van de getoetste situatie. Van veranderingen in betekende mate is sprake indien op voorhand niet met zekerheid kan worden gesteld dat negatieve effecten op instandhoudingsdoelen zijn uitgesloten.

In onderstaande paragrafen zijn de huidige activiteiten ingedeeld in de volgende vier categorieën:

1. Vrijgestelde vergunningplichtige activiteiten, zonder specifieke voorwaarden.
2. Vrijgestelde vergunningplichtige activiteiten, mét specifieke voorwaarden.
3. Vergunningplichtige activiteiten die (afzonderlijk) vergunningplichtig blijven.
4. Niet-vergunningplichtige activiteiten, wel mitigatie vereist.

Een algemene toelichting op de vrijstelling van vergunningplicht en bovengenoemde indeling staat in paragraaf 4.2 van het Algemeen deel. Of een activiteit al dan niet vergunningplichtig is, is bepaald door het daartoe bevoegde gezag in de zin van de Wnb. Dit oordeel vormt het uitgangspunt voor het beheerplan. De voorwaarden voor vrijstelling voor een Wnb-vergunning bij de 2e categorie activiteiten en de mitigerende maatregelen voor de 4e categorie activiteiten zijn in dit hoofdstuk opgenomen in paragraaf 5.2 en 5.4.

Een gebiedsspecifieke samenvatting van de toetsingskaders voor toekomstige vergunningverlening is opgenomen in paragraaf 5.5, de volledige tekst staat in het deel Toetsingskaders.

5.1 Vrijgestelde vergunningplichtige activiteiten zonder specifieke voorwaarden

Voor bepaalde activiteiten geldt het beheerplan als vrijstelling van de vergunningplicht zonder dat specifieke voorwaarden nodig zijn. Voor deze activiteiten geldt de generieke voorwaarde dat de activiteiten niet in betekenende mate mogen wijzigen. Aard en omvang, locatie en tijdstip, frequentie en duur van de activiteiten moeten blijven voldoen aan de getoetste situatie (referentie 4).

Het gaat hierbij om:

- Baggeren (havens, sluizen, vaargeul en toegangseu len jachthavens)
- Evenementen (visserijdagen, zeilwedstrijden, roeiwedstrijden en strandactiviteiten)
- Terreinbeheer stranden en recreatiegebieden ten behoeve van recreanten
- Aalvisserij
- Zegenvisserij
- Traditionele visserij.

De bestaande zandwinningsactiviteit in het Gooimeer van Xella kalkzandsteenfabriek, Rijsbergen met een concessie van 2.8 miljoen m³ waarvan 200.000 m³ op jaarbasis (getoetst in NEA II, referentie 6).

Generieke voorwaarde

De betreffende activiteit mag niet in aard, omvang, intensiteit en tijd in betekenende mate wijzigen ten opzichte van de getoetste situatie. Voor een (meer uitgebreide) omschrijving van de getoetste situatie per activiteit wordt verwezen naar de voortoets (referentie 4).

5.2 Vrijgestelde vergunningplichtige activiteiten mét (specifieke) voorwaarden

Er zijn vergunningplichtige activiteiten die alleen onder specifieke voorwaarden geen significante effecten op de Natura 2000 instandhoudingsdoelstellingen hebben. Deze activiteiten zijn met inachtneming van de specifieke voorwaarden, genoemd in dit beheerplan, vrijgesteld van de vergunningplicht. Het beheerplan vervangt in dit geval de vergunning.

In Eemmeer & Gooimeer Zuidoever gaat het om:

- Professioneel dronegebruik
- Bestaande lozingen.

Professioneel dronegebruik

Vliegen met drones (RPAS; 'Remotely Piloted Aircraft Systems', alle gewichtsklassen) in het Natura 2000 gebied biedt kansen en risico's. Kansen voor beheerders om te monitoren met behulp van drones en kansen voor toezichthouders om snel inzicht te krijgen in illegale- en noodsituaties. Inzet van drones kan belangrijke voordelen hebben ten opzichte van helikopters, andere voertuigen en/of menselijke betreding. Inzet van drones brengt ook risico's met zich mee, wanneer drones zonder kennis van aanwezige natuurdoelen worden ingezet en mogelijk verstoring van deze doelen veroorzaken. Het professioneel gebruik van drones kan onder voorwaarden worden vrijgesteld van de vergunningplicht. Toegangsbeperkende Besluiten geldend voor het IJsselmeergebied, gelden ook voor het gebruik van drones in het luchtruim boven deze gebieden, dit met inachtneming van de mogelijkheid van vrijstelling voor professioneel gebruik.

Professioneel gebruik van drones is een betrekkelijk nieuwe activiteit, die in het kader van de Nadere Effecten Analyse (NEA) niet is getoetst op mogelijke significante effecten op de Natura 2000-doelen (peildatum 31 maart 2010). Uit aanvullende toetsing is gebleken dat professioneel dronegebruik in Natura 2000-gebied onder voorwaarden kan worden vrijgesteld van de vergunningplicht Wnb.

Voorwaarden voor vrijstelling van vergunningplicht

Professioneel gebruik van drones (RPAS; 'Remotely Piloted Aircraft Systems', alle gewichtsklassen) kan worden vrijgesteld van de vergunningplicht in het kader van artikel 2.7 lid 2 van de Wet Natuurbescherming, als het dronegebruik voldoet aan elk van de volgende vier voorwaarden.

Voorwaarde voor vergunning vrijstelling professioneel dronegebruik

1. De vluchten worden uitgevoerd voor de uitvoering van noodzakelijk beheer en onderhoud, noodzakelijke monitoring-, reddings-, inspectie-, toezicht-, opsporings- en defensietaken (waaronder HEMS-, SAR-, politie, brandweer- of kustwachtvluchten), alsmede voor de uitvoering van calamiteitenbeheer. In algemene zin geldt in daadwerkelijke calamiteitsituaties het adagium 'nood breekt wet'.
2. De vluchten voor onder 1 genoemde publieke taken worden in opdracht van de overheid, dan wel door of in opdracht van een terreinbeherende natuurbeschermingsorganisatie uitgevoerd.
3. De vluchten worden door een gecertificeerde dronemaatschappij uitgevoerd.
4. De piloot van de drone is aantoonbaar op de hoogte van de lokale en actuele situatie ten aanzien van de beschermde natuurwaarden en de verstoring gevoeligheid van die waarden, en handelt conform artikel 1.11 (zorgplicht) van de Wet Natuurbescherming.

De aanvullende toetsing op het gebruik van drones en een toelichting op de zorgplicht is opgenomen in Bijlage C van dit gebiedsdeel.

Bestaande lozingen

Onder een 'bestaande lozing' wordt verstaan een lozing die sinds de toetsing in het kader van dit beheerplan niet wijzigt wat betreft omvang en geloosde stoffen. Bij het verlenen van watervergunningen voor lozingen toetst de waterbeheerder aan het bestaande waterkwaliteitsbeleid. Belangrijk onderdeel hierbij is toetsing van activiteiten aan milieukwaliteitsnormen. Aan deze normen ligt een grondige ecotoxicologische analyse ten grondslag, waarbij gebruik wordt gemaakt van de best beschikbare kennis van de effecten van de stoffen op het ecosysteem en de daarin voorkomende organismen. In zijn algemeenheid biedt deze toetsing op basis van het waterkwaliteitsbeleid al een afdoende bescherming van Natura 2000 soorten en habitattypen.

In de Nadere effectenanalyse (NEA II, referentie 6) wordt geconcludeerd dat er geen aanleiding is om te veronderstellen dat bestaande lozingen er de oorzaak van zijn dat instandhoudingsdoelstellingen niet worden bereikt. Op basis van de beschikbare kennis is beoordeeld dat in de huidige situatie geen negatieve effecten van milieuvreemde stoffen kunnen optreden op instandhoudingsdoelstellingen van het Natura 2000 gebied Eemmeer & Gooimeer Zuidoever.

Voorwaarden voor vrijstelling van vergunningplicht

Bestaande lozingen kunnen worden vrijgesteld van de vergunningplicht onder de voorwaarde dat degene die loost aantoonbaar dat de lozingen voldoen aan de bepalingen bij of krachtens de Waterwet.

Locatie	Voorwaarde voor vergunning vrijstelling inrichting en beheer rietmoeras
Eemmeer & Gooimeer Zuidoever	De lozer leeft de voorwaarden na die bij of krachtens de Waterwet gelden (vergunning en/of algemene regels).

5.3 Vergunningplichtige activiteiten die (afzonderlijk) vergunningplichtig blijven

Voor de volgende activiteiten vormt het beheerplan geen vrijstelling van de vergunningplicht. Deze activiteiten zijn door het daartoe bevoegd gezag al getoetst in het kader van een vergunningaanvraag. Hieruit is naar voren gekomen dat deze activiteiten afzonderlijk geen negatieve effecten hebben, mits de vergunningvoorschriften worden nageleefd, maar door jaarlijkse cumulatie van dezelfde activiteiten en cumulatie met andere activiteiten wellicht wel negatieve effecten kunnen hebben. Wanneer de vergunningen aflopen, dient daarom een nieuwe vergunning aangevraagd te worden (of een verlenging van de vergunning) bij het bevoegde gezag. Het bevoegd gezag gebruikt onder andere het beheerplan (Algemeen Deel en gebiedsdelen en Toetsingskaders) om vergunningaanvragen te beoordelen. Deze documenten zijn bedoeld als hulpmiddel en richtlijn. Het bevoegd gezag dient elk project op zichzelf te beoordelen (maatwerk). Het gaat om de volgende activiteiten:

- Zandwinning
- Militaire laagvliegebied (hiervoor is een landelijke vergunningaanvraag in voorbereiding)

In paragraaf 5.5 staan de toetsingskaders die specifiek voor Eemmeer & Gooimeer Zuidoever gelden.

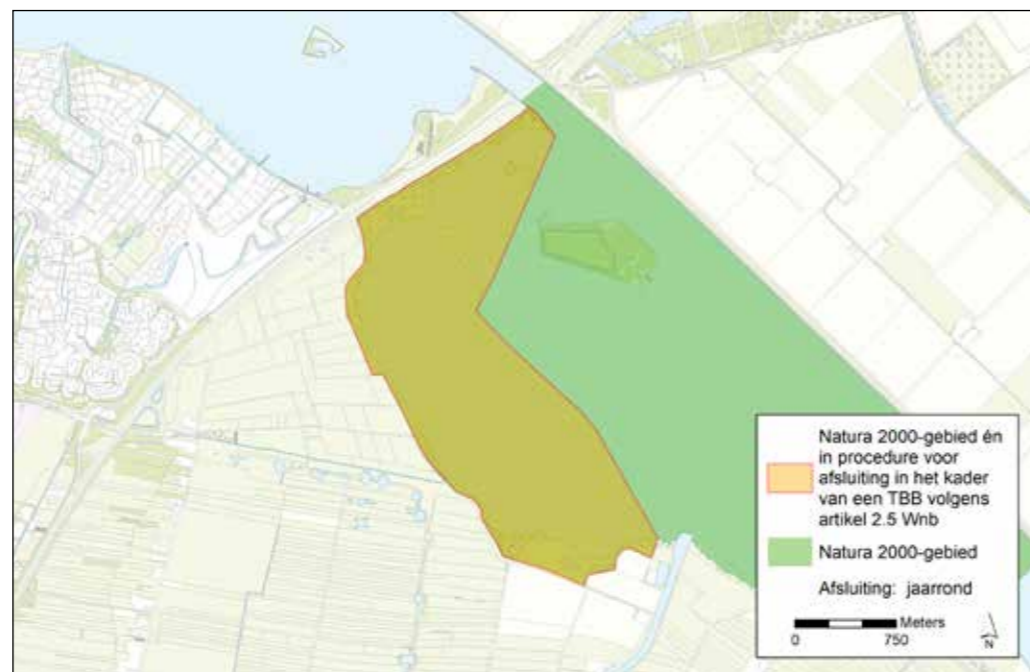
5.4 Niet vergunningplichtige activiteiten, wel mitigatie vereist

In Eemmeer & Gooimeer Zuidoever kan recreatie in een tweetal oevergebieden in potentie zorgen voor een zodanige verstoring van rust- en broedgebieden van watervogels dat significante gevolgen niet kunnen worden uitgesloten (referentie 9 en 10).

Waterrecreatie rustgebied Eemmeer zuid

Eemmeer zuid is binnen het recreatieseizoen een belangrijk rust- en foerageergebied voor met name grauwe gans, kuifeend, meerkoet, nonnetje, slobeend en smient en een belangrijk broedgebied voor visdief. De effecten van recreatie op de instandhoudingsdoelen zijn niet negatief, mits dit belangrijke rustgebied niet wordt verstoord.

Figuur 5.1
Indicatieve begrenzing afgesloten gebieden in voorbereiding via ex artikel 2.5 besluit Wnb in Eemmeer zuid, een Toegangsbeperkingsbesluit (TBB).



Mitigatie

Om voldoende rust te garanderen in Eemmeer zuid is een Toegangsbeperkingsbesluit (TBB) ex artikel 2.5 van de Wet Natuurbescherming in voorbereiding, waarmee dit gebied wordt afgesloten voor de recreatie (kaartje in figuur 5.1). Met deze toegangsbeperking wordt feitelijk een continuering van de historische situatie bestendig geformaliseerd.

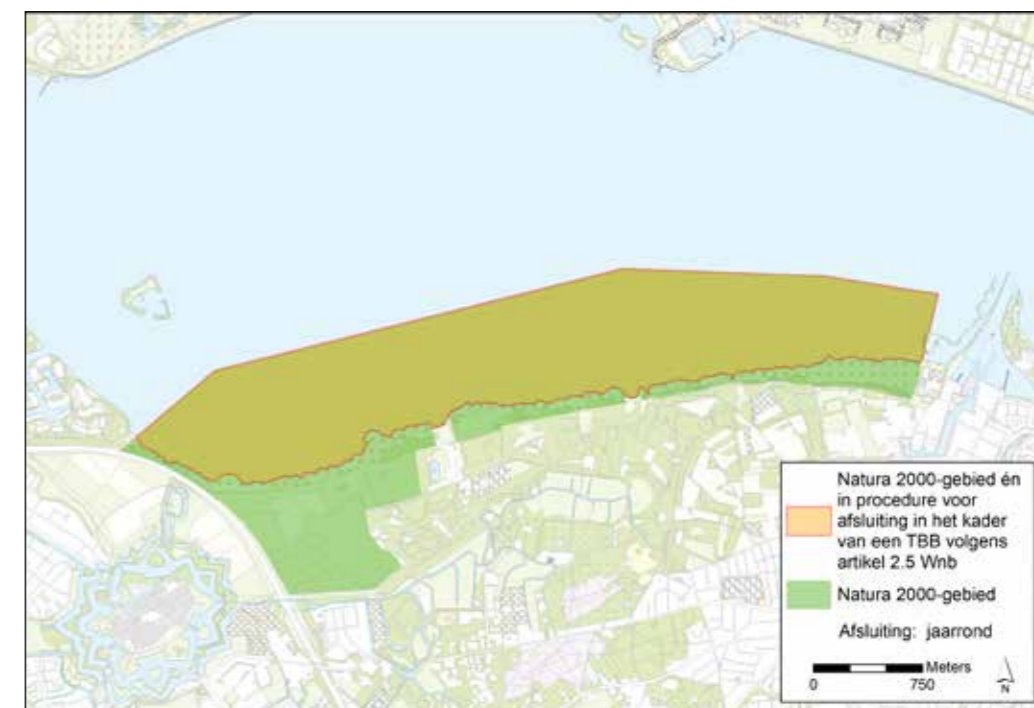
Waterrecreatie rustgebied Gooimeer zuid

Gooimeer zuid is binnen het recreatieseizoen een belangrijk rust- en foerageergebied voor met name kleine zwaan en krakeend. De effecten van recreatie op de instandhoudingsdoelen zijn niet negatief, mits dit belangrijke rustgebied niet wordt verstoord.

Mitigatie

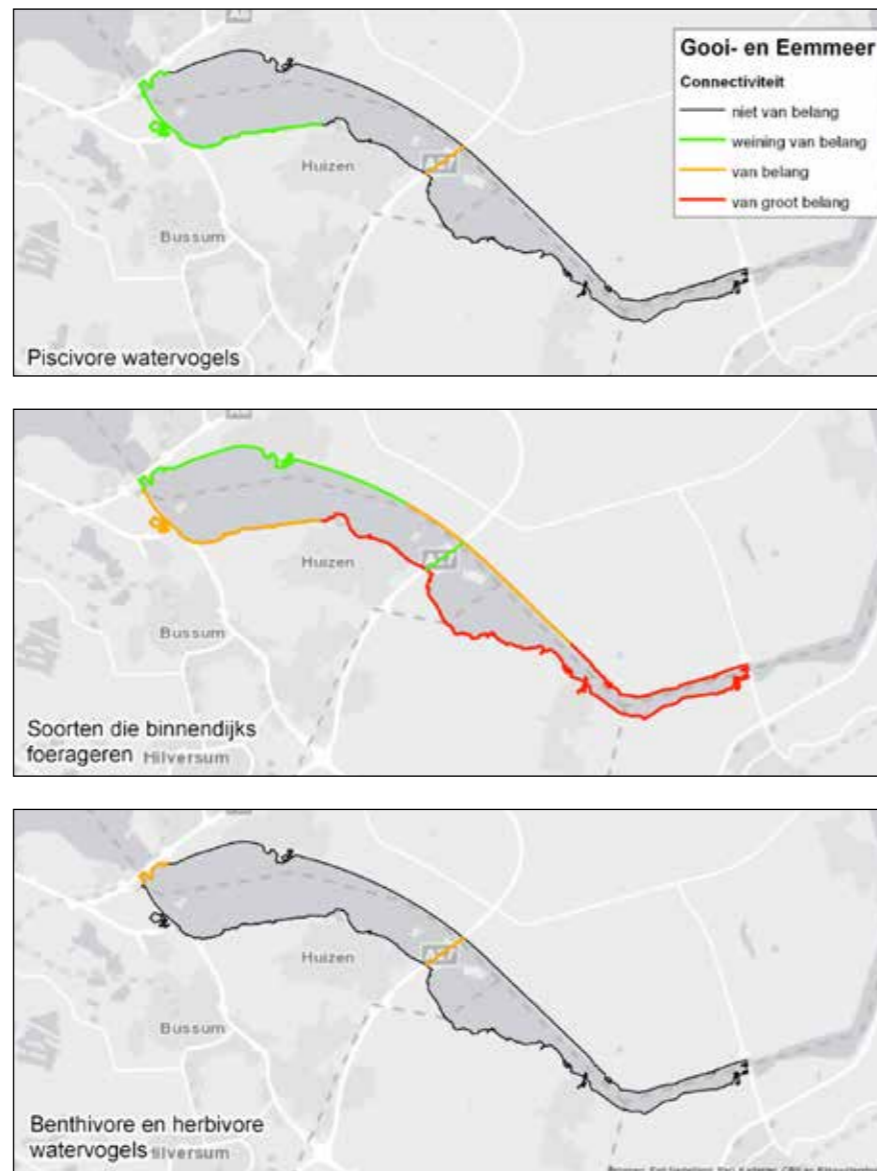
Om voldoende rust te garanderen in Gooimeer Zuid is een Toegangsbeperkingsbesluit (TBB) ex artikel 2.5 van de Wet Natuurbescherming in voorbereiding, waarmee dit gebied wordt afgesloten voor de recreatie (kaartje in figuur 5.2).

Figuur 5.2
Indicatieve begrenzing afgesloten gebieden in voorbereiding via ex artikel 2.5 besluit Wnb op twee locaties bij Harderwijk, een Toegangsbeperkingsbesluit (TBB).



In voorgaande hoofdstukken is meerdere keren aangegeven dat gebrek aan rust in het Natura 2000 gebied geen knelpunt is. Hierbij is ervan uitgegaan dat dit geldt voor de situatie dat de beschermde status van de rustgebieden (zie figuren 5.1 en 5.2) weer is hersteld. Door het opnemen van de rustgebieden onder art. 2.5 Wnb wordt de beschermde status weer hersteld.

Figuur 5.3
Belang van connectiviteit van verschillende dijktrajecten/kustzones voor relevante instandhoudingsdoelstellingen in Eemmeer & Gooimeer Zuidoever weergegeven voor de functionele groepen piscivore vogelsoorten, vogelsoorten die binnendijks op akkers en graslanden foerageren en benthivore en/of herbivore watervogels



5.5 Kaders voor vergunningverlening

Het beheerplan dient, behalve als vrijstelling van de Wnb-vergunningplicht voor bepaalde activiteiten, ook als toetsingskader voor vergunningverlening voor toekomstige activiteiten. De toetsingskaders geven aan hoe toekomstige activiteiten kunnen voldoen aan de randvoorwaarden die vanuit Natura 2000 worden gesteld. De toetsingskaders vormen een richtlijn en hulpmiddel voor de vergunningverlening voor nieuwe activiteiten die gedurende de beheerplanperiode worden opgestart of voor wijziging/uitbreiding van vrijgestelde bestaande (vergunningplichtige) activiteiten, of voor verlenging of uitbreidingen van reeds vergunde activiteiten. De toetsingskaders mogen dus niet worden beschouwd als (aanzet tot) vrijstellingsvoorwaarden, het bevoegd gezag dient elk project op zichzelf te beoordelen (maatwerk). In het deel Toetsingskaders zijn alle toetsingskaders voor het gehele IJsselmeergebied opgenomen. Hieronder worden de relevante toetsingskaders voor Eemmeer & Gooimeer Zuidoever beschreven. Indien het kader gebieds-specifieke informatie bevat voor het Eemmeer & Gooimeer Zuidoever wordt deze kort beschreven.

- Toetsingskader doorsnijding ecologische trekroutes
- Toetsingskader beroepsvisserij noordelijke, oostelijke en zuidelijke Randmeren
- Toetsingskader jachthavenuitbreidingen
- Toetsingskader voor jacht, wildbeheer en schadebestrijding
- Toetsingskader voor maaien van waterplanten.

Toetsingskader doorsnijden ecologische trekroutes

Dit toetsingskader biedt initiatiefnemers van nieuwe windparken, hoogspanningslijnen en andere hoge obstakels in en grenzend aan het IJsselmeergebied handvatten in het kader van de Wnb-vergunning. In dit toetsingskader wordt aangegeven waar gebiedsdelen liggen waar instandhoudingsdoelstellingen knelpunten kunnen ondervinden van nieuwe obstakels en waar deze doelstellingen extra aandacht behoeven van bevoegd gezag wanneer een vergunningaanvraag voor 'obstakels' wordt ingediend. Figuur 5.3 laat zien welke dijktrajecten/kustzones van belang zijn als ecologische trekroute voor verschillende soortgroepen (connectiviteit).



Zeilen op het Gooimeer.

Toetsingskader beroepsvisserij noordelijke, oostelijke en zuidelijke Randmeren

Wanneer de visinspanningen passen binnen de voorwaarden van het toetsingskader, dan kan dat jaar worden volstaan met een verzoek om beoordeling door het bevoegde gezag. Voor het verlenen van een vergunning is dan in ieder geval geen passende beoordeling noodzakelijk.

Voorwaarden voor toekomstige visserij in de Randmeren:

- De visserij op de randmeren kan worden toegestaan wanneer uitbreiding van verstoring van de voor instandhoudingsdoelstellingen belangrijke gebieden (belangrijke rust- en foerageergebieden voor watervogels) wordt voorkomen;
- Een verandering van de visserij-inspanning of vangstmethode kan alleen worden toegestaan wanneer deze:
 - niet leidt tot een vergroting van de bijvangst van watervogels (zie Deel Toetsingskaders voor concrete maatregelen);
 - niet leidt tot een effect op de beschikbaarheid van het voedsel voor visetende watervogels door vergroting van de bijvangst aan ondermaatse vis.

Toetsingskader jachthavenuitbreidingen

Uitbreiding van het aantal ligplaatsen kan leiden tot een toename van het aantal boten in het IJsselmeergebied en daarmee de drukte op het water. De toename van recreatievaart kan leiden tot een grotere druk op beschermde natuurwaarden, met name verstoring van rust- en foerageergebieden van de grote aantallen watervogels die jaarrond gebruik maken van het IJsselmeergebied. Het doel van dit toetsingskader is te beschrijven welke informatie nodig is, met welke aspecten rekening moet worden gehouden en aan welke voorwaarden jachthavenuitbreidingen moeten voldoen om in aanmerking te kunnen komen voor een vergunning. Dit toetsingskader benoemt alleen aspecten van rust en mogelijke verstoring op het (open) water in de (nabije) omgeving van de geplande uitbreiding. Er wordt niet ingegaan op eventuele andere (lokale) aspecten die in het kader van een vergunningprocedure van belang kunnen zijn.

In tabel 5.1 is aangegeven dat de gemeenten Huizen en Blaricum plannen hebben voor uitbreiding van het aantal ligplaatsen. In beide gevallen is er een overlap met verstoringsgevoelige gebieden (zie ook figuur 5.4).

Tabel 5.1
Jachthavens langs het Eemmeer & Gooimeer Zuidoever met plannen voor uitbreiding van het aantal ligplaatsen binnen de eerste beheerplanperiode (gegevens provincies)

Gemeente/Plaats	Jachthaven	Mogelijk overlap met verstoringsgevoelige gebieden	
		Gooimeer Zuidoever (jaarrond)	Eemmeer (jaarrond)
Huizen	Huizen	x	
Blaricum	Stichtse Brug		x

Toelichting: Voor iedere jachthaven is met 'x' aangegeven welke verstoringsgevoelige gebieden effect kunnen ondervinden van de uitbreiding. Zie figuur 5.2 voor ligging van verstoringsgevoelige gebieden en genoemde jachthavens.

Figuur 5.4
Jachthavens langs het Eemmeer & Gooimeer Zuidoever met plannen voor uitbreiding van het aantal ligplaatsen binnen de eerste beheerplanperiode (gegevens provincies) en locaties van verstoringsgevoelige gebieden



Toetsingskader jacht, wildbeheer en schadebestrijding

In het toetsingskader voor het omgaan met jacht, wildbeheer en schadebestrijding (het doden van dieren) in en rond het Natura 2000 gebied Eemmeer & Gooimeer Zuidoever is uitgegaan van de mogelijke effecten van verschillende vormen van doden en vangen van dieren op de soorten en habitattypen, waarvoor in Eemmeer & Gooimeer Zuidoever instandhoudingsdoelstellingen zijn geformuleerd. Op basis van een limitatieve lijst van in het veld voorkomende methoden van 'doden van dieren' is op basis van een toetsing (referentie 4) onderzocht welke vormen van jacht, wildbeheer of schadebestrijding in Eemmeer & Gooimeer Zuidoever mogelijk leiden tot schade aan Natura 2000 instandhoudingsdoelstellingen en om welke soorten en habitattypen het dan gaat. Het is dus niet noodzakelijkerwijs zo dat deze activiteiten ook daadwerkelijk binnen het Eemmeer & Gooimeer Zuidoever worden uitgeoefend. Deze werkwijze (zowel de methode als de op deze wijze verkregen resultaten) wordt gedragen door het gehele bevoegd gezag (EZ, provincies) en RWS en is besproken met de Koninklijke Nederlandse Jagers Vereniging en Land- en Tuinbouworganisatie Noord. Er is dus niet gekeken naar of de betreffende vorm van jacht, wildbeheer en schadebestrijding wel of niet in Eemmeer & Gooimeer Zuidoever voorkomt. De resultaten van het onderzoek staan weergegeven in het deel 'Toetsingskaders'.

Toetsingskader maaien van waterplanten

Waterrecreanten kunnen last hebben van overmatige groei van waterplanten. Het maaien van waterplanten kan echter negatieve effecten hebben op de waterkwaliteit en op de Natura 2000 instandhoudingsdoelstellingen. Om negatieve effecten door onkundig maaibeheer te voorkomen zijn er maairegels opgesteld voor gebruikers die zelf waterplanten willen maaien. Deze maairegels zijn in samenspraak tussen gebruikers en Rijkswaterstaat opgesteld en verwerkt in de Handreiking Waterplanten Maaibeheer (referentie 7). Voor het maaien van waterplanten in Natura 2000 gebieden is een vergunning nodig. De criteria voor vergunningverlening zijn in het toetsingskader maaien van waterplanten opgenomen en zijn gebaseerd op de maairegels in de Handreiking. Hieronder staan de maairegels voor het maaien van waterplanten samengevat.

1. Er mag maximaal 10% van het waterplantenareaal in het eigen gebruiksgebied worden gemaaid.

- a. Een uitzondering wordt gemaakt voor woekerende exoten: maximaal 50% maaien van het begroeide areaal.
2. Het maaien vindt plaats op een diepte van minimaal 60 cm boven de waterbodem.
 - a. Een uitzondering wordt gemaakt voor woekerende exoten.
3. De gemaaide plantenresten worden verzameld en afgevoerd.
4. Het maaien van waterplanten vindt plaats in de maand juli.
 - a. Een uitzondering wordt gemaakt indien er na een warm en zonnig voorjaar in juni al veel waterplantenoverlast is. De gebruiker zal wel vooraf toestemming moeten hebben van het bevoegd gezag om eerder dan juli te maaien. Hierbij dient men inzicht te geven in de mate waarin bijvoorbeeld broedvogels worden verstoord.
5. Er wordt in beginsel maximaal één keer per jaar gemaaid.
 - a. Een uitzondering wordt gemaakt voor woekerende exoten.
6. Maai geen beschermde soorten.
7. De gebruiker meldt aan Rijkswaterstaat en betrokken provincie of Ministerie van EL&I waar, wanneer, hoeveel en hoe hij van plan is te gaan maaien.

De uitwerking en toelichting van de maaieregels en een stappenschema 'hoe te handelen bij waterplanten overlast' staan in de Handreiking Waterplanten Maaibeheer vermeld (referentie 7).

6. Doelbereik

Dit hoofdstuk geeft aan in hoeverre de instandhoudingsdoelstellingen voor het Natura 2000 gebied Eemmeer & Gooimeer Zuidoever bereikt worden in de eerste beheerplanperiode. Per ruimtelijke eenheid worden de instandhoudingsdoelstellingen benoemd en wordt aangegeven op welke manier het eventuele knelpunt wordt opgelost en in hoeverre daarmee de doelstelling gerealiseerd wordt. Dit kan door:

1. het uitvoeren van reeds geplande maatregelen en/of;
2. het uitvoeren van (aanvullende) Natura 2000 instandhoudingsmaatregelen en/of;
3. het voldoen aan de in dit beheerplan gestelde voorwaarden aan activiteiten die vrijgesteld worden van een Wnb-vergunning en/of;
4. het uitvoeren van mitigerende maatregelen.

Bij het bepalen van het doelbereik is ervan uitgegaan dat de maatregelen daadwerkelijk worden uitgevoerd en aan de gestelde voorwaarden wordt voldaan. Soorten uit dezelfde ruimtelijke eenheid met hetzelfde knelpunt die door dezelfde maatregelen worden opgelost zijn zoveel mogelijk geclusterd.

Bij de inschatting van het toekomstig doelbereik voor elk van de aangewezen habitattypen en soorten is ervan uitgegaan dat de oorspronkelijke rustgebieden die aangewezen waren in het kader van Art. 17 Nbwet via nieuw in te stellen TBB-besluiten volgens de nieuwe Wet Natuurbescherming geconsolideerd worden. Voor het Zwarte Meer en Eemmeer & Gooimeer zijn de knelpunten met betrekking tot rust daarmee opgelost.

In vier gebieden blijken na consolidatie van de afsluitingen alsnog knelpunten met betrekking tot rust te bestaan (Zie H. 6 Doelbereik van de gebiedsdelen en tabel 2.5 van het Algemeen deel), waarvoor andere of aanvullende maatregelen worden ingezet. In de Veluwerandmeren zijn geheel nieuwe afsluitingen voorzien (Harderwijk-noord en -zuid); in IJsselmeer en Ketelmeer & Vossemeer zijn uitbreidingen van een eerdere afsluiting onder art. 17 Nbwet aan de orde (De Kreupel resp. IJsselmonding). En in het Markermeer & IJmeer wordt ingezet op de toepassing van de Gedragscode, met name in de drie kwetsbare gebieden. Daarmee zouden alle actuele knelpunten met betrekking tot rust opgelost moeten zijn.

Voor alle gebieden geldt omgekeerd dat bij niet uitvoeren van de voorgenomen te consolideren, nieuwe en/of uit te breiden afsluitingen knelpunten met betrekking rust weer zullen ontstaan resp. niet worden opgelost. Toekomstige doelen voor de aangewezen soorten en habitattypen worden dan niet gehaald.

Open water

Voor de slobeend is het doelaantal inmiddels bereikt doordat een verbetering van de waterkwaliteit heeft geleid tot een toename aan zoöplankton. Deze verbetering is toe te schrijven aan diverse maatregelen die de afgelopen jaren zijn uitgevoerd (KRW, BEZEM). Voor de kuifeend en tafeleend worden de doelaantallen waarschijnlijk niet behaald in de eerste beheerplanperiode omdat er een voorkeur is voor verblijf in de Veluwerandmeren, waar de voedselbeschikbaarheid is toegenomen de laatste jaren. Hierdoor zijn de aantallen in de Veluwerandmeren en andere delen van het IJsselmeergebied zo ver boven de gebiedsdoelstelling aldaar uitgekomen, dat de totale bijdrage van Veluwerandmeren en Eemmeer & Gooimeer Zuidoever samen aan de landelijke staat van instandhouding eerder is vooruitgegaan dan is afgenomen. Om tóch de gewenste aantallen te realiseren zou de relatieve voedselbeschikbaarheid in Eemmeer & Gooimeer Zuidoever moeten toenemen. De voedselbeschikbaarheid in het Eemmeer & Gooimeer Zuidoever zal meeliften op de maatregelen die in IJsselmeer en Markermeer & IJmeer voor deze soorten worden genoemd en ook genoemd worden in het advies uit de ANT-studies (zie box in paragraaf 4.2).

Tabel 6.1
Inschatting doelbereik voor open water soorten

Soort/habitatype	Knelpunt en oorzaak	Maatregelen	Doelbereik
Aalscholver (n) Meerkoet (n) Nonnetje (n)			Ja, beheerplanperiode 1
Kuifeend (n) Tafeleend (n)	Verplaatsing naar Veluwerandmeren en elders in het IJsselmeergebied	ISM: ANT-studie	Twijfelachtig in beheerplanperiode 1; later mogelijk meeliftend op uit ANT voortvloeiende maatregelen voor schelpdiereters (werken ook door op Eemmeer & Gooimeer Zuidoever)
Fuut (n)			
Slobeend (n)			Ja, beheerplanperiode 1

- = geen knelpunt
- = doelaantallen worden niet gehaald door een knelpunt in/of afhankelijkheid van gebieden buiten de Natura 2000 begrenzing
- n = niet-broedvogel
- ISM = instandhoudingsmaatregel

Ondiep water

De instandhoudingsdoelstellingen voor de soorten van ondiep water vormen geen knelpunt (zie hoofdstuk 3) en worden dus naar verwachting gerealiseerd met de voortzetting van het huidige beheer. De huidige aantallen kleine zwaan zijn inmiddels iets hoger dan de doelaantallen en zijn sowieso sterk afhankelijk van de populatieontwikkeling van de soort buiten de Natura 2000-begrenzing van dit gebied.

Tabel 6.2
Inschatting doelbereik voor ondiep water soorten

Soort/habitatype	Knelpunt en oorzaak	Maatregelen	Doelbereik
Kleine zwaan (n)			Ja, beheerplanperiode 1
Krakeend (n)			Ja, beheerplanperiode 1

- = geen knelpunt
- n = niet-broedvogel

Oeverzone

De instandhoudingsdoelstellingen voor de soorten van de oeverzone vormen geen knelpunt (zie hoofdstuk 3) en worden dus naar verwachting gerealiseerd met de voortzetting van het huidige beheer.

Tabel 6.3
Inschatting doelbereik van de grauwe gans, een oeverzone soort

Soort/habitatype	Knelpunt en oorzaak	Maatregelen	Doelbereik
Grauwe gans (n)			Ja, beheerplanperiode 1

- = geen knelpunt
- n = niet-broedvogel

Langsvliegende grauwe ganzen



Kale of schaars begroeide gronden

De instandhoudingsdoelstelling van de visdief, een soort van kale of schaars begroeide gronden, vormt een knelpunt wanneer het huidige beheer wordt voortgezet. Door het kaal houden van de broedlocaties worden de doelen behaald.

Tabel 6.4
Inschatting doelbereik van de visdief, een soort van kale of schaarsbegroeide grond

Soort/habitatype	Knelpunt en oorzaak	Maatregelen	Doelbereik
Visdief (b)	Mogelijk onvoldoende aanbod aan kleine vis hoog in de waterkolom	ISM: meeliften op ANT t.b.v. viseters	Ja, beheerplanperiode 1

- = geen knelpunt
- = knelpunt
- b = broedvogel
- ISM = Instandhoudingsmaatregel

Nat grasland

Voor het realiseren van de doelstellingen van de smient zijn geen maatregelen opgenomen in het beheerplan. Vooralsnog is dit ook niet nodig omdat de huidige situatie bij waarborging van rust, voldoende is. Wel speelt de voortschrijdende afname van de kwaliteit van de voedselsituatie in de toekomst een rol in het bereiken van de doelaantallen. Er is binnen de begrenzing voldoende kwaliteit (rust) voor het bereiken van de instandhoudingsdoelstelling voor de smient en het niet bereiken van het doelaantal is toe te schrijven aan externe factoren.

Tabel 6.5
Inschatting doelbereik de smient, een oeverzonesoort

Soort/habitatype	Knelpunt en oorzaak	Maatregelen	Doelbereik
Smient (n)	Afnemende kwaliteit binnendijks nat grasland; afnemende aantallen in Nederland		Ja, beheerplanperiode 1

- = doelaantallen worden niet gehaald door een knelpunt in of afhankelijkheid van gebieden buiten de Natura 2000 begrenzing
- n = niet-broedvogel

7. Literatuurlijst

Bijlagen

1. Ministerie van Landbouw, Natuur en Visserij, 2009. Besluit Natura-2000 gebied Eemmeer & Gooimeer Zuidoever. PDN/2009-077.
2. Rijn, van S., M. Menken en M. Platteeuw, 2010. Doeluitwerking Natura 2000 IJsselmeergebied. Waterdienst Rijkswaterstaat, Lelystad.
3. Verbeek R.G., D.J. ten Brink, L.G. Turlings, H.A.M. Prinsen, L.S.A. Anema, april 2011. Inventarisatie bestaand gebruik IJsselmeergebied, Geactualiseerd overzicht ten behoeve van het beheerplan Natura 2000 voor het IJsselmeergebied. Bureau Waardenburg B.V., Culemborg.
4. Winden, van der J., L.G. Turlings en S. Dirksen, 2008. Voortoets bestaand gebruik Natura 2000-gebieden IJsselmeergebied. Bureau Waardenburg B.V., Culemborg.
5. Witteveen+Bos en Bureau Waardenburg B.V., 2009. Nadere effectenanalyse bestaand gebruik IJsselmeergebied.
6. Witteveen+Bos, 2011. Nadere effectenanalyse bestaand gebruik IJsselmeergebied, Fase II.
7. Rijkswaterstaat, 2012. Handreiking Waterplanten Maaibeheer.
8. DLG, 2013. Document PAS-analyse Herstelstrategieën voor Eemmeer & Gooimeer Zuidoever. Dienst voor het Landelijk Gebied, Utrecht.
9. Verbeek R.G. & C. Heunks, 2014. Actuele vogelwaarden in 11 rustgebieden in het IJsselmeergebied. Ecologische onderbouwing voor het instellen van een toegangsbeperking. Rapport nr. 14-327, Bureau Waardenburg B.V., Culemborg.
10. Verbeek R.G. & C. Heunks, 2015. Actuele vogelwaarden in 12 rustgebieden in het IJsselmeergebied. Ecologische onderbouwing voor het instellen van een toegangsbeperking. Bureau Waardenburg, Culemborg.

Bijlage A

Huidige activiteiten

Deze bijlage (bij hoofdstuk 5) geeft een overzicht van de huidige activiteiten in het Markermeer & IJmeer, die zijn getoetst in de Nadere Effect Analyse (NEA, referentiejaar 2010). De activiteiten zijn opgedeeld in vijf categorieën en opgenomen in vijf bijbehorende tabellen:

0. niet-vergunningplichtige activiteiten, zonder significant effect;
1. vrijgestelde vergunningplichtige activiteiten, zonder specifieke voorwaarden;
2. vrijgestelde vergunningplichtige activiteiten, mét specifieke voorwaarden;
3. vergunningplichtige activiteiten die (afzonderlijk) vergunningplichtig blijven;
4. niet-vergunningplichtige activiteiten, wel mitigatie vereist.

Algemene of generieke voorwaarde

Voor alle activiteiten geldt dat ze op een bepaald moment zijn getoetst (zie referenties 4,5 en 6). Wijzigen de feitelijke omstandigheden waaronder die toetsing heeft plaats gevonden, dan dient de activiteit opnieuw te worden getoetst en zijn de in dit beheerplan opgenomen vrijstellingsvoorwaarden, mitigerende maatregelen en overige conclusies niet meer van toepassing op de betreffende activiteit. Het bevoegd gezag voor de vergunningverlening Wnb zal zich dan opnieuw een oordeel moeten vormen. Een (uitgebreide) omschrijving van de betreffende activiteiten is opgenomen in de voortoets (referentie 4). Voor nieuwe activiteiten of projecten zal altijd een Wnb-toets moeten worden uitgevoerd.

Tabel A.0
Uit de Voortoets (referentie 4) blijkt dat onderstaande activiteiten geen significante effecten op de instandhoudingsdoelstellingen kunnen hebben, mits ze niet in betekenende mate wijzigen ten opzichte van de getoetste situatie (= voldoen aan de generieke voorwaarde).

Activiteit
Aanleginrichtingen veerdiensten
Bevoorrading en onderhoud eilanden
Dijkbeheer
Havenhoofden en steigers
Herstel stort/zetstenenoevers
Herzetten van steenglooiingen
Inspectievluchten RWS handhaving
Kunstwerken (betonning, dukdalven, remmingswerken, lichtopstanden, steiger, meerpalen, oevers, bodems, waterkeringen, kribbakens)
Monitoringsactiviteiten
Natuurbeheer – gericht op natuurdoelen
Oeverbeheer
Onderhoud kabels en leidingen
Onderwaterstenen oeververdediging
Opruimen zwerfvuil, incl. Klein onderhoud
Peilbeheer
Regulier onderhoud (wbr + bouwstoffenbesluit)
Rijks- en provinciale wegen
Bedrijventerrein
Betonning (incl. Recreatiebetonning)
Dammen
Gemalen
Hoogspanningsleiding
Lichtopstanden
Meetpaal RWS
Op- en overslag
Vaarwegen (vaarwegvakken)

Tabel A.1
Wnb-vergunningplichtige activiteiten in Eemmeer & Gooimeer Zuidoever die via beheerplan vrijgesteld worden van vergunningplicht zonder specifieke voorwaarden, maar met de generieke voorwaarde dat ze in vorm, omvang, ruimte en tijd niet in betekenende mate wijzigen ten opzichte van de (in Voortoets en NEA I) getoetste situatie (referentie 4, 5 en 6). Geen van deze activiteiten heeft volgens de NEA in de huidige vorm, omvang, duur en timing een significant effect op een of meer instandhoudingsdoelstellingen

Activiteit
Veerverbindingen
Wachtvoorzieningen: palen en steigers voor afmeren schepen
Windmolens
Afwatering
Gemalen
Bergingsbedrijven
Rampenbestrijding en incidentenaanpak
Reddingsbrigade
Aanlegplaats
Boot vissen
Boten te water laten bij trailerhelling
Camping
Dagrecreatief terrein
Gebruik bestaande jachthavens
Snelle motorboten
Kajuit, zeil- en motorjachten
Kanoën
Oever vissen
Roeien
Schaatsen
Trailerhelling
Vaarwegen (vaarwegvakken)
Verblijfsrecreatie
Verblijfsrecreatieterrein
Recreatief vliegverkeer (bv ballonvaart)
Wadend vissen
Waterskigebied
Windsurfen
Zeilen
Zwemmen, vliegeren, wandelen, sporten op strand
Bunkeren (olie inname)
Havens (laden, lossen en risico's van spills)
Inspectievaart
Onderzoek en monitoring
Transport gevaarlijke stoffen
Vrij ankeren
Sportvisserij

Activiteit
Aalvisserij
Baggeren (havens, sluisen, vaargeul en toegangseulen jachthavens)
Evenementen (visserijdagen, zeilwedstrijden, roeiwedstrijden, stranden)
Muskusrattenbestrijding ivm dijken
Terreinbeheer: stranden en recreatiegebieden tbv recreanten
Traditionele visserij (evenementen)
Zegenvisserij

Tabel A.2
 Activiteiten die Wnb-
 vergunningplichtig zijn in Eemmeer
 & Gooimeer Zuidoever, maar onder
 aanvullende specifieke voorwaarden
 in dit beheerplan vrijgesteld worden
 van vergunningplicht

Activiteit	Mogelijk significant effect N2000 (j/n), vóór (eventuele) voorwaarden of mitigatie
Professioneel dronegebruik	Ja
Bestaande lozingen	Nee

= geen knelpunt
 = knelpunt

Tabel A.3
 Activiteiten die Wnb-
 vergunningplichtig zijn in Eemmeer
 & Gooimeer Zuidoever en niet in dit
 beheerplan vrijgesteld worden van
 vergunningplicht

Activiteit
Zandwinning

Tabel A.4
 Niet Wnb-vergunningplichtige
 activiteiten in Eemmeer &
 Gooimeer Zuidoever waarvan
 significante gevolgen voor Natura
 2000 instandhoudingsdoelstellingen
 niet kunnen worden uitgesloten en
 waarvoor dan ook mitigerende
 maatregelen noodzakelijk zijn om
 dit te voorkómen

Activiteit
Niet van toepassing in Eemmeer & Gooimeer Zuidoever

Bijlage B

Synopsistabel

Eemmeer & Gooimeer Zuidoever		Svl ¹	Doelen aanwijzingsbesluit en huidige toestand ²				Samenvatting geplande maatregelen							Doeluitwerking ⁵	
			Doel oppervlakte	Huidig aantal	Doel kwaliteit	Huidige kwaliteit	Instandhoudingsmaatregelen ³			Mitigerende maatregelen ⁴					
							Inzet op duurzame visserij (KRW)	Aanleg tijdelijke luwtedam t.b.v. waterplanten (KRW)	ANT ⁶	Broedlocaties voor kale grond broeders behouden	BEZEM ⁷	Gedragscode recreatie	Realisatie doelstelling op korte termijn (< 6 jaar; 1 ^e beheerplanperiode)	Realisatie doelstelling op langere termijn (> 6 jaar; 2 ^e beheerplanperiode of later)	
Habitattypen															
Geen															
Habitatrichtlijnsorten															
Geen															
Vogelrichtlijnsorten															
Broedvogels															
Visdief			=	132	=		●		●	●					
Niet-broedvogels															
Fuut			=	171	=		●		●						
Aalscholver			=	173	=		●		●						
Kleine zwaan			=	8	=			●			●				
Grauwe gans			=	709	=										
Smient			=	2923	=										
Krakeend			=	280	=			●			●				
Slobeend			=	6	=						●				
Tafeleend			=	61	=			●	●		●				
Kuifeend			=	1599	=				●						
Nonnetje			=	9	=		●		●						
Meerkoet			=	1865	=			●	●		●				

- Landelijke staat van instandhouding; groen = gunstig; oranje = matig ongunstig; rood = zeer ongunstig
- Huidige stand in oppervlakte, aantallen broedparen of maandgemiddelden en/of kwaliteit leefgebied; = behoud huidige stand; > toename omvang of kwaliteit; groen = goed; oranje = matig; rood = slecht
- Instandhoudingsmaatregelen (specifiek t.b.v. soorten of habitats; artikel 6.1 Habitatrichtlijn)
- Mitigerende maatregelen (ter voorkoming van toekomstige verslechtering/verstoring; artikel 6.2 Habitatrichtlijn)
- Realisatie doelstelling op korte termijn groen = geen knelpunt; oranje = doelaantallen worden niet gehaald door een knelpunt in/of afhankelijkheid van gebieden buiten de Natura 2000 begrenzing; rood = knelpunt
- Studie naar voedselbeschikbaarheid mossel- en visetende watervogels IJsselmeer en Markermeer-IJmeer (ANT)
- Waterkwaliteitsverbetering in de Eem ten behoeve van zooplankton (BEZEM)

Bijlage C

Aanvullende toetsing gebruik drones

Vrijstellingsvoorwaarden voor professioneel gebruik van drones voor publieke beheer- en toezichtstaken in Natura 2000-gebieden, behorende tot het IJsselmeergebied in de rijkswateren: een onderbouwde aanpak.

Marcel van der Tol & Maarten Platteeuw, Rijkswaterstaat, dienst Water, Verkeer en Leefomgeving,
1 september 2017

Aanleiding

Op het moment waarop in het kader van de totstandkoming van de beheerplannen voor de Natura 2000-gebieden in de Nederlandse rijkswateren de bestaande activiteiten werden getoetst op hun mogelijke negatieve effecten op de voor die gebieden vastgestelde instandhoudingsdoelstellingen voor de natuur, was er nog nauwelijks sprake van het vliegen met drones (oftewel 'remotely piloted aircraft systems'; RPAS), laat staan inzicht in de effecten op de natuur. Deze activiteit heeft de laatste jaren een zodanig grote vlucht genomen - vooral in de meer open delen van het buitengebied - dat er dringend behoefte is aan duidelijkheid over wat er wel en niet toelaatbaar is binnen Natura 2000-gebieden. Blijkens binnengekomen zienswijzen op de ontwerp-beheerplannen voor de Natura 2000-gebieden in de zuidwestelijke Deltawateren en in het IJsselmeergebied wordt het gebruik van drones als potentieel verstorend voor de natuurwaarden in het Natura 2000-gebied gezien. Het beperkte inzicht in dronegebruik en de ingediende zienswijzen vormen de aanleiding om (noodzakelijk) dronegebruik te toetsen op toelaatbaarheid in Natura 2000-gebieden in rijkswateren.

Toetsing

Hangende de nog in ontwikkeling zijnde jurisprudentie en de beperkte mate waarin uit gericht onderzoek¹ evidentie is verkregen over de mogelijke (verstorende) effecten van dronegebruik op natuurwaarden, moet er vanuit gegaan worden dat bij het onbeperkt gebruik van drones in Natura 2000-gebieden significante effecten niet bij voorbaat uitgesloten kunnen worden. Dit geldt in het bijzonder voor gebieden, die zijn aangewezen voor de Vogelrichtlijn, waar verstoring van aldaar rustende, foeragerende en/of broedende vogels met een instandhoudingsdoelstelling aan de orde kan zijn. Voor gebieden die zijn aangewezen voor de Habitatrichtlijn, kan sprake zijn van verstoringsgevoelige habitatrichtlijnsoorten, of verstoringsgevoeligheid van typische soorten die in het habitatype voorkomen. Het risico dat een drone neerstort in een voor betreding gevoelig habitatype of leefgebied, waarna het gebied betreden moet worden om de drone op te halen dient hierbij ook betrokken te worden.

Er zijn ook situaties, waarbij de inzet van drones voor activiteiten, die naar hun aard noodzakelijk zijn en/of in het beheerplan vrijgesteld zijn van vergunningplicht, een manier is om de mogelijk verstorende invloed van die activiteiten te mitigeren.

Dit gaat dan met name op, omdat daarmee voorkomen wordt dat fysieke aanwezigheid en/of verstoring van mensen, voertuigen en/of vaartuigen in het natuurgebied zelf noodzakelijk is.

¹ M.J. Baptist (2015). Veldrapportage vogelwaarnemingen bij drone-opnamen Koehoal-Westhoek. Project: BWN Waddenzeehavens Koehoal. IMARES, Wageningen UR; R.A.J. Pahlplatz & C.E. Linders (2016). Bureaustudie naar effecten op fauna door oefeningen met drones op vijf oefenterreinen van Defensie. Bureau Meervelt. Ecologisch onderzoek en advies. Projectnummer: 16-028. In opdracht van Rijksvastgoedbedrijf; E. Vas, A. Lescroël, O. Duriez, G. Boguszewski & D. Grémillet (2015). Approaching birds with drones: first experiments and ethical guidelines. Biol. Lett. Vol. 11 (2); 2015 Feb. PMC4360097.

Omdat deze activiteiten wel zijn getoetst en daarbij is geconcludeerd dat deze activiteiten naar aard en omvang geen significante effecten veroorzaken, of dankzij beperkende voorwaarden vrijgesteld kunnen worden, is het gebruik van drones in zulke gevallen te verkiezen, omdat de verstorende werking die van het gebruik van drones uitgaat, dan minder groot is dan die van de gebruikelijke methoden die voor de betreffende activiteit worden gehanteerd.

Op basis van de beschikbare kennis die er is over drones, zijn de volgende voorwaarden geformuleerd, waarmee zeker gesteld wordt dat het gebruik van drones in zulke gevallen geen significantie veroorzaken. Andere vormen van dronegebruik worden in deze notitie niet getoetst. De beoordeling of dat gebruik vergunningplichtig is, is ter beoordeling aan het bevoegd gezag voor vergunningverlening, eventueel in samenspraak met terreinbeheerders en toezichthouders.

Professioneel gebruik van drones (RPAS; "Remotely Piloted Aircraft Systems", alle gewichtsklassen) kan worden vrijgesteld van de vergunningplicht in het kader van artikel 2.7 lid 2 van de Wet natuurbescherming, als het dronegebruik voldoet aan elk van de volgende vier voorwaarden (cumulatief):

1. De vluchten worden uitgevoerd voor de uitvoering van noodzakelijk beheer en onderhoud, noodzakelijke monitorings-, reddings-, inspectie-, toezicht-, opsporings- en defensietaken (waaronder HEMS-, SAR-, politie, brandweer- of kustwachtvluchten), alsmede voor de uitvoering van calamiteitenbeheer. In algemene zin geldt in daadwerkelijke calamiteitssituaties het adagium 'nood breekt wet'.
2. De vluchten voor onder 1 genoemde publieke taken worden in opdracht van de overheid, dan wel door of in opdracht van een terreinbeherende natuurbeschermingsorganisatie uitgevoerd.
3. De vluchten worden door een gecertificeerde dronemaatschappij uitgevoerd.
4. De piloot van de drone is aantoonbaar op de hoogte van de lokale en actuele situatie ten aanzien van de beschermde natuurwaarden en de verstoringsgevoeligheid van die waarden, en handelt conform artikel 1.11 (zorgplicht) van de Wet natuurbescherming (zie kader).

Artikel 1.11

1. Een ieder neemt voldoende zorg in acht voor Natura 2000-gebieden, bijzondere nationale natuurgebieden en voor in het wild levende dieren en planten en hun directe leefomgeving.
2. De zorg, bedoeld in het eerste lid, houdt in elk geval in dat een ieder die weet of redelijkerwijs kan vermoeden dat door zijn handelen of nalaten nadelige gevolgen kunnen worden veroorzaakt voor een Natura 2000-gebied, een bijzonder nationaal natuurgebied of voor in het wild levende dieren en planten:
 - a. dergelijke handelingen achterwege laat, dan wel,
 - b. indien dat achterwege laten redelijkerwijs niet kan worden gevegd, de noodzakelijke maatregelen treft om die gevolgen te voorkomen, of
 - c. voor zover die gevolgen niet kunnen worden voorkomen, deze zoveel mogelijk beperkt of ongedaan maakt.

Toelichting

Ad 1) Met deze voorwaarde wordt het gebruik van drones beperkt tot een selectie van noodzakelijke en reeds in het beheerplan vrijgestelde en getoetste activiteiten. Belangrijk bij deze voorwaarde is dat de activiteit vanuit een algemeen belang of vanuit het doel van natuurbescherming noodzakelijkheid is. Zo is het maken van een film van het natuurgebied niet noodzakelijk voor het beheer en onderhoud van het gebied en kan dronegebruik met dit oogmerk geen gebruik maken van de vrijstellingsvoorwaarden.

Ad 2) Het onder 1 genoemd gebruik van drones wordt vervolgens beperkt tot de activiteiten, voor zover die (bijvoorbeeld ter uitvoering van dit beheerplan) in opdracht van een overheid of de terrein beherende natuurbeschermingsorganisatie uitgevoerd worden. Daarmee wordt zeker gesteld dat de bevoegde autoriteiten, dan wel de terreinbeherende natuurbeschermingsorganisatie, verantwoordelijk zijn voor de uitvoering van de activiteit en bij het verlenen van die opdracht de afweging hebben gemaakt dat het gebruik van drones voor deze activiteit nodig is.

Ad 3) Doordat de vluchten uitgevoerd worden door een gecertificeerde dronemaatschappij is tevens verzekerd dat de vluchten professioneel uitgevoerd worden. Dit betekent dat een drone altijd in zicht moet zijn

van de piloot, de drone zich maximaal 500 meter van de piloot mag bevinden en dat de drone niet hoger dan 120 meter mag vliegen. Hiermee wordt het gebruik van een drone als alternatief voor andere vrijgestelde activiteiten, bijvoorbeeld vogelmonitoring vanuit een vliegtuig aanzienlijk beperkt.

Ad 4) Deze voorwaarde is bedoeld om zeker te stellen dat de dronepiloot de risico's van het dronegebruik voor de aanwezige natuurwaarden op desbetreffende locatie kent en in de handelwijze zich richt op het voorkómen van vermijdbare verstoring (door bijvoorbeeld rekening te houden met de vliegsnelheid, de aanvlieghoek, de keuze van het type drone, en/of door niet lager te vliegen dan strikt noodzakelijk en indien mogelijk zoveel mogelijk buiten het broedseizoen). De dronepiloot moet dat bovendien kunnen aantonen. Dit blijkt bijvoorbeeld uit een bijgehouden vlieglogboek. Het ligt daarbij voor de hand dat de dronepiloot de vluchten in overleg met de opdrachtgever plant en daarbij de beheerder van het N2000-gebied en zo nodig ter zake deskundige adviseurs raadpleegt.

Toetsing specifiek voor het IJsselmeergebied

Habitattypen (H3140, H3150, H6430A, H6510B, H7140A)

Voor deze habitattypen geldt dat in de meeste gevallen het gebruik van drones voor de vrij te stellen activiteiten te verkiezen is boven betreding (inclusief varen met boten en het gebruik van voertuigen) door mensen. Voor zover de kwaliteit van het terrestrische habitatype al bepaald kan worden door de aanwezigheid van typische soorten, geeft het gebruik van drones onder deze voorwaarden en gelet op de tijdelijke verstoring die daarmee plaatsvindt, geen aanleiding om te veronderstellen dat de kwaliteit van de habitattypen significant wordt aangetast door drones. Significante effecten kunnen voor de bedoelde activiteiten daarom worden uitgesloten.

Habitatsorten (H1145, H1149, H1163, H1318, H3140, H1903)

Voor zover er sprake is van beschermde habitatsorten in het IJsselmeergebied zijn deze gelet op de instandhoudingsdoelstellingen, die betrekking hebben op omvang en kwaliteit van het leefgebied van deze soorten, niet gevoelig voor het gebruik van drones boven het gebied omdat het leefgebied voor deze soorten niet bedreigd wordt.

Net als voor de habitattypen geldt voor de meeste soorten dat het gebruik van drones voor de bedoelde activiteiten te verkiezen is boven betreding (inclusief varen met boten en het gebruik van voertuigen). Omdat er 's nachts niet met een drone gevlogen kan worden is interactie met de Meervleermuis uit te sluiten. Uiteraard is interactie met soorten die onder het wateroppervlak leven ook bij voorbaat uit te sluiten.

Vogelrichtlijnsoorten (niet broedvogels)

De aangewezen vogelrichtlijnsoorten (niet-broedvogels) zijn onder te verdelen in vogelsoorten, die rusten, foerageren en verblijven op open water en vogelsoorten die rusten, foerageren en verblijven op het land. Verstoring van deze verblijfsgebieden kan, wanneer dit regelmatig gebeurt, significant negatieve effecten op de kwaliteit van het leefgebied veroorzaken. De hierboven genoemde voorwaarden waaronder gebruik van drones toegestaan wordt, zorgen ervoor dat eventuele verstoring hooguit incidenteel zal zijn en daardoor geen significante effecten zal kunnen veroorzaken. Het is namelijk niet te verwachten dat het gebruik van een drone een reëel alternatief is voor de gebruikelijke maandelijkse monitoring van de betreffende soorten. Hiervoor mogen de drones immers niet ver genoeg vliegen. Een noodzaak om de situatie vanuit de lucht (althans binnen het bereik van toegestaan dronegebruik) op te nemen ontbreekt in de meeste gevallen. Bovendien zal, vanwege de vierde bepaling, de actieve zorgplicht, zoveel als mogelijk onnodige verstoring door dit gebruik voorkomen moeten worden. In de enkele gevallen waar deze noodzaak aanwezig is, zal het gebruik van drones te verkiezen zijn boven betreding (inclusief varen met boten en het gebruik van voertuigen). Omgekeerd betekent dat ook dat in die delen van het gebied, waar betreding door recreanten is toegestaan, het gebruik van drones voor deze activiteiten ook niet extra verstorend zal zijn en er geen significante effecten zullen optreden.

Vogelrichtlijnsoorten (broedvogels)

Deze groep is globaal onder te verdelen in soorten die in kolonieverband in het gebied broeden (Aalscholver, Lepelaar, Visdief), soorten die verspreid op relatief open land broeden (Bontbekplevier, Kempshaan) en soorten die hun nest in moerasgebied hebben (Roerdomp, Purperreiger, Bruine Kiekendief, Porseleinhoen, Snor, Rietzanger, Grote Karekiet).

kolonievogels

Er is met het monitoren van kolonies enige praktijkervaring met drones opgedaan. Met name voor grote en onoverzichtelijke kolonies kan monitoring vanuit de lucht aanzienlijke voordelen opleveren. Als hiermee bovendien betreding van de kolonie voorkomen kan worden, is het gebruik van drones altijd te verkiezen boven methodes waarvoor betreding vereist is. Ook in het geval dat met de monitoring door drones slechts betere telresultaten verkregen worden, geven de eerste onderzoeken aan dat deze methode niet tot significante effecten op de kolonievogels hoeven te leiden. Hoewel deze monitoring noodzakelijk kan zijn, zal wanneer effecten met drones niet vermeden kunnen worden, vanwege de vierde voorwaarde, teruggevallen worden op traditionele methodes.

In zijn algemeenheid zullen, wanneer ander dronegebruik echt noodzakelijk is, de bovengenoemde voorwaarden voldoende zekerheid bieden dat er geen significante effecten op de kolonies zullen optreden, mede omdat dit gebruik dan in uitzonderlijke situaties plaats zal vinden. Er zal bovendien in die gevallen waar de noodzakelijke activiteit het toestaat, vanwege de actieve zorgplicht, uitgeweken moeten worden naar een minder kwetsbare periode in de levenscyclus van de soort. Kolonievogels kunnen foerageren op open water en land, voor de toetsing van die effecten wordt verwezen naar de effecten op niet-broedvogels.

vogels van open land

Voor vogels die broeden op relatief open land geldt globaal dezelfde afweging als bij vogels die foerageren op het land, maar verstoring van broedende vogels kan wel direct leiden tot effecten op het broedsucces van de soort. Broedvogels die broeden op open land zijn meestal minder gevoelig voor incidentele verstoring van de broedplaats dan soorten die een meer verborgen levenswijze hebben. Het is niet te verwachten dat dronegebruik voor deze soorten noodzakelijk is ten behoeve van monitoring.

Voor het overige zal, indien dronegebruik noodzakelijk is, dat in zeer incidentele gevallen voorkomen. Indien drones gebruikt worden als alternatief voor betreding, heeft dat daarbij altijd de voorkeur. Volgens de vierde voorwaarde, de actieve zorgplicht, zal bovendien verstoring van aanwezige vogelsoorten zoveel als mogelijk vermeden moeten worden, daarbij zal, als de activiteit het toestaat, uitgeweken moeten worden naar een minder kwetsbare periode voor de broedvogelsoorten. Dit samen leidt tot de beoordeling dat significante effecten met deze voorwaarden uitgesloten kunnen worden.

moerasvogels

Voor vogels die broeden in moerasgebied kan verstoring van de zangvogelsoorten en het Porseleinhoen op voorhand uitgesloten worden in het geval drones incidenteel gebruikt worden. Dit geldt zeker wanneer betreding van het moerasgebied hiermee vermeden kan worden. Monitoring van deze soorten zal nooit met drones uitgevoerd worden.

Voor soorten als Bruine Kiekendief, Purperreiger en Roerdomp ligt het op dit moment niet voor de hand om in het kader van monitoring drones te gebruiken, omdat de afzonderlijke paren goed zijn te lokaliseren. Voor Purperreiger en Bruine Kiekendief zouden drones in theorie ingezet kunnen worden om nesten van deze soorten exact te lokaliseren. Hiervoor geldt dan dezelfde afweging als voor de kolonievogels. Hoewel deze monitoring noodzakelijk kan zijn, zal wanneer effecten met drones niet vermeden kunnen worden, vanwege de vierde voorwaarde, teruggevallen worden op traditionele methodes.

Voor zover gebruik van drones voor andere doeleinden noodzakelijk is, zal dit slechts in zeer incidentele gevallen voorkomen. Indien drones gebruikt worden als alternatief voor betreding, heeft dat daarbij altijd de voorkeur. Volgens de voorwaarden zal bovendien verstoring van de aanwezige broedvogels volgens de actieve zorgplicht, zoveel als mogelijk vermeden moeten worden. Indien de activiteit dat toestaat, moet bijvoorbeeld uitgeweken worden naar een minder kwetsbare periode in de levenscyclus van de soort. Dit samen leidt tot de beoordeling dat significante effecten op de instandhoudingsdoelen van deze soorten met deze voorwaarden uitgesloten kunnen worden. Deze broedvogels kunnen foerageren nabij open water en op open land, voor de toetsing van die effecten wordt verwezen naar de effecten op niet-broedvogels.

Conclusie

Met het expliciet onder bovengenoemde voorwaarden vrijstellen van professioneel dronegebruik in het IJsselmeergebied wordt in desbetreffende gebieden een eerste stap gezet naar het verkrijgen van meer duidelijkheid over de omstandigheden waarin het gebruik van drones in natuurgebieden, in plaats van alleen maar potentieel bedreigend en verstorend, ook nuttig of zelfs noodzakelijk kan zijn.

Colofon

Uitgegeven door
Rijkswaterstaat

In samenwerking met
Ministerie van Economische zaken,
provincie Flevoland, provincie Noord-
Holland en provincie Utrecht

Informatie
www.rijkswaterstaat.nl
0800-8002
(ma t/m vr 07.00 - 20.00 uur, zaterdag,
zondag en feestdagen 10.00 – 18.30 uur,
gratis)

Samengesteld door
Rijkswaterstaat, Royal HaskoningDHV en
Tauw bv

Kwaliteitsborging
Rijkswaterstaat

Fotografie
KINA Natuur + Outdoor Stockfotografie,
IVVR, Falco Hassink (i.o.v. Provincie
Flevoland), Stockbureau Nationale
Beeldbank

Kaartmateriaal
Rijkswaterstaat, Witteveen+Bos,
Bureau Waardenburg B.V. en Deltares

Datum
Oktober 2017

Status
Beheerplan Natura 2000

