



RUIMTE MAKEN

PUBLICATIEDATUM 4 MAART 2014
STATUS CONCEPT
REFERENTIENUMMER 80F3C3C6

RUIMTE MAKEN

VERSLAG RUIMTELIJK BELEID PROVINCIE UTRECHT 2013

Gedeputeerde Staten van de provincie Utrecht,
4 maart 2014



INHOUDSOPGAVE

Voorwoord	7
Beleid en wettelijk kader	8
Provinciale Ruimtelijke Structuurvisie	8
Omgevingswet	10
Digitalisering	12
Ruimtelijke Programma's	13
Ruimtelijk Actieprogramma (RAP)	13
Integraal Gebiedsontwikkelingsprogramma (IGP)	14
Adviseur Ruimtelijke Kwaliteit	14
Boven Provinciaal Ruimtelijk beleid	16
NV Utrecht	16
Gebiedsagenda / BO MIRT	17
Groene Hart	18
Food Valley	19
Gebiedsgericht Ruimtelijk beleid	20
Hart van de Heuvelrug	20
Groot Mijdrecht Noord	21
Utrecht Oost / Science Park	22
A12-zone Oudenrijn-Lunetten	22
Eiland van Schalkwijk	23
Prinses Maxima Centrum	24
Kernrandzones	25

Gemeentelijk Ruimtelijk beleid	26
Algemeen	26
Overleg en samenwerking met gemeenten	27
Ruimtelijke Agenda Gemeenten (RAG)	27
Inpassingsplannen	28
Beoordeling en begeleiden gemeentelijke ruimtelijke ontwikkelingen	29
Thematisch Ruimtelijk beleid	31
Bodem, Water en Milieu	31
Natuur	34
Landschap	35
Landbouw	36
Recreatie	37
Infrastructuur	38
Wonen	39
Werken	40
Duurzame energie	41
Overleg	42
Commissie Ruimte, Groen en Water	42
Provinciale Commissie Leefomgeving (PCL)	43
Gebruikte afkortingen, websites, webpagina's	44



VOORWOORD



Het verschil maken op de beleidsterreinen waar je als provincie echt over gaat: dat is waar dit college zich op richt. En ruimtelijke ontwikkeling is bij uitstek een kerntaak van de provincie. Zeker in Utrecht stelt die ons voor grote uitdagingen. We hebben een prachtige leefomgeving waar mensen graag wonen, werken en recreëren. Er is dus continu sprake van een ruimtedruk. Waar mogen nog huizen worden gebouwd? Waar kunnen agrarische ondernemingen een duurzame economische toekomst opbouwen? Hoe stemmen we recreatie en natuur goed op elkaar af?

We vervullen een steeds belangrijkere taak op het vlak van ruimtelijke ontwikkeling: problemen en denkbare oplossingen manifesteren zich steeds meer op regionale schaal. Het Rijk heeft zich teruggetrokken uit dit beleidsveld en heeft de provincies in positie gebracht.

In 2013 hebben we na een intensief en inspirerend traject de Provinciale Ruimtelijke Structuurvisie 2013-2028 en de Provinciale Ruimtelijke Verordening 2013 vastgesteld. Het is onze taak om zelf de realisatie van het beleid dichterbij te brengen. Dit doen we onder meer met het Ruimtelijk Actieprogramma 2012-2015. Hierin worden thema's gebiedsgericht opgepakt, onder meer uitnodigingsplanologie in het Eiland van Schalkwijk. We willen daarmee een meer heldere doorwerking in gemeentelijk én flankerend provinciaal beleid door bijvoorbeeld het opstellen van een handreiking over ontwikkelmogelijkheden in kernrandzones. Met het Integrale Gebiedsontwikkelingsprogramma 2012-2019 investeren we in gebiedsontwikkeling waarbij kansen integraal worden opgepakt. En via de Ruimtelijke Agenda voor Gemeenten leggen we met iedere gemeente afspraken vast over realisering van grote ruimtelijke ontwikkelingen die we met elke gemeente samen selecteren.

Daarnaast hebben we in 2013 bij verschillende projecten, samen met onze partners, goede resultaten geboekt. Zo is er bijvoorbeeld ingestemd met de Gebiedsagenda, is er op het Eiland van Schalkwijk een samenwerkingsovereenkomst aangegaan en is er ingestemd met nieuwe samenwerkingsafspraken voor Hart van de Heuvelrug. In 2013 zijn ook de eerste provinciale inpassingsplannen onherroepelijk geworden.

Als provincie maken we, in nauwe samenwerking met onze partners, het verschil als het gaat om ruimte. We zijn trots op de manier waarop wij invulling geven aan deze kerntaak en delen onze resultaten graag met u. Daarom geven wij in dit Verslag Ruimtelijk Beleid aan hoe wij deze kerntaak in 2013 hebben ingevuld. Het is een verslag ter informatie én inspiratie!

Drs. R.W. Krol
Gedeputeerde Ruimtelijke Ontwikkeling en Landelijk gebied



BELEID EN WETTELIJK KADER

PROVINCIALE RUIMTELIJKE STRUCTUURVISIE

De dynamiek in de fysieke leefomgeving in onze provincie is groot. Daarom is het belangrijk te beschikken over een ruimtelijk beleidsinstrumentarium dat ruimte biedt en uitnodigt tot ontwikkelingen die bijdragen aan meer ruimtelijke kwaliteit en aan bescherming van deze kwaliteit, maar dat ook sturingsmogelijkheden biedt om ongewenste ontwikkelingen te voorkomen. Het beleidskader hiervoor staat in de Provinciale Ruimtelijke Structuurvisie 2013-2018 (PRS). De Provinciale Ruimtelijke Verordening 2013 (PRV) zorgt voor uitvoering en doorwerking van het provinciale ruimtelijke beleid in het gemeentelijk ruimtelijk beleid. De PRS en de PRV zijn op 4 februari 2013 door PS vastgesteld.

Dit zijn de eerste structuurvisie en verordening waarvan PS de digitale versie hebben vastgesteld.

De [PRS 2013-2028](#) en de [PRV 2013](#) staan op de provinciale website. Ze zijn ook digitaal raadpleegbaar via <http://ruimtelijkeplannen.provincie-utrecht.nl>

De inhoud

De PRS en PRV kennen drie pijlers:

- a. een duurzame leefomgeving (water en bodem (inclusief bodemdaling), klimaatverandering (waaronder duurzame energie), gezondheid en veiligheid en cultuurhistorie);
- b. vitale steden en dorpen (algemene beleidslijn verstedelijking, wonen, werken en verkeer en vervoer en de regionale uitwerking);
- c. landelijk gebied met kwaliteit (algemene beleidslijn landelijk gebied, kernrandzones, landschap, aardkundige waarden, natuur, landbouw en recreatie).

Bij de **sturingsfilosofie** van de PRS staat de vraag centraal wat er moet gebeuren. Wie welke rol vervult is een afgeleide daarvan. Het inzetten van het wettelijke instrumentarium (waaronder regulering via de PRV) kan alleen als het om een provinciaal ruimtelijk belang gaat. Wat wij daaronder verstaan is opgenomen en toegelicht in de PRS. In de PRS is ook een slag gemaakt van toetsings- naar ontwikkelingsplanologie. Dit betekent minder sturen op kwantitatieve normen, en meer ruimte geven voor ontwikkelingen die leiden tot meer ruimtelijke kwaliteit.

Het proces

Het proces dat geleid heeft tot de PRS en de PRV is gestart in 2009, toen PS hebben besloten tot een integrale herziening van de provinciale ruimtelijke structuurvisie.

Eind 2010 hebben PS de Kadernota Ruimte vastgesteld als basis voor de nieuwe structuurvisie. In 2011 en 2012 is met alle partners een proces doorlopen, dat ertoe heeft geleid dat in het voorjaar van 2012 het ontwerp voor de PRS en de PRV is vastgesteld en ter inzage gelegd. Tegelijk met de ontwerp-PRS en -PRV is de planMER ter inzage gelegd. Gedurende de terinzagelegging heeft de provincie 289 zienswijzen ontvangen. Eind september 2012 hebben wij samen met PS hoorzittingen georganiseerd. Op 11 december 2012 hebben wij het statenvoorstel afgerond voor de vaststelling van de PRS en PRV door PS.



Tijdens de Statenvergadering van 4 februari 2013 gingen de Statenleden met elkaar in debat over uiteenlopende onderwerpen in de PRS. Er is tijdens het debat vooral veel aandacht besteed aan de mogelijkheden voor uitbreiding van woningbouwlocaties, de windenergielocaties, ruimte en behoud van natuur en de uitbreidingsmogelijkheden van (agrarisch)ondernemers. Er zijn diverse amendementen en moties ingediend. De volgende amendementen en moties zijn aangenomen:

- Amendement 1: GS stellen gemeente en PS op de hoogte van technische aanpassingen in PRV;
- Amendement 2: Mogelijk maken van de ontwikkeling van het bedrijf Van Ooijen;
- Amendement 5: Mogelijk maken van het initiatief IJsseloord;
- Amendement 6: Polder Wulverhorst wordt gezien als een ongewenste bouwlocatie voor schuifruimte bedrijvigheid, GS moet met betrokken gemeenten een alternatieve locatie zoeken;
- Amendement 7: Bij alle ruimtelijke ontwikkelingen kansen voor duurzame energie en energiebesparing meenemen;
- Amendement 8: Voor 2015 een thematische Structuurvisie voor de Ondergrond opstellen;
- Amendement 9: Voor het Nationaal Hockeycentrum nu geen verlegging contour, maar partiële herziening zodra concrete plannen bekend zijn;
- Amendement 10: GS kunnen nieuw gerealiseerde natuur in de groene contour aanwijzen als EHS;
- Amendement 11: TOP- en subTOP-gebieden beschermen tegen verdere verdroging;
- Amendement 21: Bepleiten voldoende spoorstations en spoorverbinding Almere-Utrecht-Breda;
- Amendement 23: Stadsrandactiviteiten met verhoging ruimtelijke kwaliteit;
- Amendement 24: Bescherming natuur in en nabij de kernrandzone;
- Amendement 25: Windenergielocaties die nog draagvlak behoeven toelichtend op kaart (ster);
- Amendement 26: Bouwperceel in verwevingsgebied ook maximaal 2,5 hectare;
- Amendement 27: Voor Binnenveld de totstandkoming van het beheerplan waarborgen;
- Amendement 34: Forten en kleine linies Oude Hollandse Waterlinie in de CHS opnemen;
- Amendement 46: Voor uitbreiding Overberg bol op de kaart opnemen (50 woningen);
- Amendement 49: Hollandse IJssel en dubbele Wiericke opnemen in recreatietoervaartnet;
- Amendement 50: Regels agrarische bedrijven in waterbeschermingsgebieden.
- Motie 1: Houtkades Lopikerwaard begrenzen tot EHS en in eerste partiële herziening opnemen in PRS en PRV;
- Motie 2: Utrecht staat voor afspraak windenergie en hiertoe bieden GS inzicht in voortgang initiatieven en treffen zo nodig aanvullende ruimtelijke maatregelen;
- Motie 4: Breng de Ladder voor Duurzame Verstedelijking in de praktijk;
- Motie 5: Waterkracht (energieopwekking op visvriendelijke manier);
- Motie 6: Volksgezondheid in relatie tot veehouderij naar aanleiding van adviezen Gezondheidsraad meenemen in gesprekken met gemeenten;

- Motie 8: Onderzoeken welke actieve, stimulerende en faciliterende rol de provincie kan vervullen ten aanzien van participatie in windenergieprojecten;
- Motie 11: 1 of 2 karakteristieke voorbeelden van agrarische cultuurlandschappen op de Utrechtse Heuvelrug opnemen in cultuurnota;
- Motie 12: Overleg met Zuid-Holland voor afstemming en opname van Oude Hollandse Waterlinie in cultuurnota.

De amendementen zijn verwerkt in de definitieve versie van de PRS 2013-2028 en PRV 2013. De moties worden uitgevoerd zodra dit kan of van toepassing is. De voortgang ervan wordt aan PS gemeld. De eerste motie wordt opgepakt bij de partiële herziening PRS en –PRV die gestart is.

Na vaststelling zijn de PRS 2013-2028 en PRV 2013 bekend gemaakt. Hierbij zijn ze ter inzage gelegd, zodat iedereen kennis kan nemen van het besluit van Provinciale Staten. Deze tervisielegging heeft gelopen van 5 maart 2013 tot en met 15 april 2013.

Uit ervaringen met de eerste Provinciale Ruimtelijke Verordening, Provincie Utrecht 2009, blijkt dat bij gemeenten behoefte bestond aan een nadere toelichting inzake de praktische toepassing ervan. Om ook voor de nieuwe PRV in die behoefte te voorzien, hebben we in april 2013 twee ambtelijke informatiebijeenkomsten georganiseerd waarin een uiteenzetting is gegeven over de praktische toepassing van de nieuwe PRV, in de context van de doelen van de PRS. Bij deze bijeenkomsten is ingespeeld op de vragen die bij de gemeenten leven.



Partiële herziening

De provincie moet altijd beschikken over een actueel ruimtelijk beleidsinstrumentarium. Daarom is er vrij snel na de vaststelling van PRS en PRV gestart met een partiële herziening. Onderwerpen hierin zijn:

- windenergielocatie Vianen;
- experimenteerruimte duurzame energie;
- aanpassing toelichting van PRV artikel 2.10 over cultureel erfgoed;
- aanpassing begrenzings Stelling van Amsterdam en enkele buitenplaatszones;
- aanpassing rode contour in Achterberg (Rhenen) en Utrecht (ten behoeve van het Prinses Maxima-centrum voor Kinderoncologie);
- aanpassing begrenzing, PRV-artikel en PRS-tekst ten aanzien van EHS en groene contour. Dit vanwege onder meer het Barro van het Rijk en een PRS-motie over het begrenzen van de Houtrakades in de Lopikerwaard;
- enkele kleine correcties van PRV-regels en begrenzings.

De Ontwerp partiële herziening PRS/PRV heeft van 22 oktober 2013 tot en met 2 december 2013 ter inzage gelegen. Er zijn 22 zienswijzen ontvangen. Die hebben wij samengevat en van een eerste reactie voorzien in de concept-Nota van beantwoording. Deze is begin 2014 aan PS toegezonden. In maart 2014 zullen PS de partiële herziening PRS/PRV vaststellen.

OMGEVINGSWET

De ambitie van de Omgevingswet is een nieuw, integraal wettelijk kader voor de fysieke leefomgeving. Doel van de nieuwe wet is het creëren, beheren, gebruiken en ontwikkelen van een duurzame veilige leefomgeving en een goede omgevingskwaliteit. De wet gaat uit van een (pro)actieve, integrale doelmatige en doeltreffende aanpak.

Het voornemen bestaat dat de Omgevingswet de beleidsinstrumenten regelt voor het stellen en verwezenlijken van doelen voor de leefomgeving (visies, plannen en programma's) en bevat grondslagen voor de normstelling (verordeningen, vergunningen en projectbesluiten) voor zowel de leefomgeving als activiteiten in de leefomgeving.

In februari 2013 is de zogenaamde toetsversie van de Omgevingswet verschenen, waarop kon worden ingesproken. Het IPO heeft in mei 2013 een reactie naar de minister gestuurd. Het gaat daarin onder meer in op de uitwerking van een interventie-instrument, waarmee provinciaal beleid kan doorwerken richting gemeenten en waterschappen. Het IPO heeft met het VNG overleg gevoerd over de voorwaarden waaronder het interventie-instrument wordt ingezet. Eind 2013 heeft de Raad van State geadviseerd over de toetsversie. Naar verwachting wordt het wetsvoorstel in juni 2014 naar de Tweede Kamer gestuurd, en in 2016 gepubliceerd in het Staatsblad. Om de wet uiteindelijk in werking te laten treden is in- en uitvoeringswetgeving nodig. Het Rijk gaat er van uit dat het nog zeker tot 2018 duurt voordat het gehele stelsel rondom de wet klaar is. De datum van inwerkingtreding is dus nog niet definitief, en het Rijk houdt er rekening mee dat het later wordt dan 2018 (waarschijnlijk 2020).



Uiteindelijk worden, gefaseerd, 40 **wetten samengevoegd tot één wet**. In de eerste fase gaat het onder meer om de Crisis- en herstelwet, de Interimwet stad- en milieubenedering, Waterwet, Wet bodembescherming, Wet inzake de luchtverontreiniging, Wet ammoniak en veehouderij en de Wet ruimtelijke ordening. In een latere fase komen onder meer de Wet voorkeursrecht gemeenten en de Wet natuurbescherming aan bod. Het aantal amvb's wordt teruggebracht van 117 naar drie: Omgevingsbesluit (algemene en procedurele bepalingen), Kwaliteit van de leefomgeving (alle inhoudelijke normen en instructieregels voor bestuurlijk handelen) en Activiteiten in de leefomgeving (regels gericht op burgers, bedrijven).

Huidig instrumentarium (op grond van verschillende wetten)	Toekomstige instrumentarium (Omgevingswet)
PRS, Waterplan, Mobiliteitsplan, Milieuplan	Omgevingsvisie
RAP, IGP, Agenda Vitaal Platteland	Plannen en programma's
PRV, PMV, PWV Proactieve aanwijzing	Instructieregels Instructie
Bestemmingsplan	Omgevingsplan
Inpassingsplan, Coördinatiegeling	Projectbesluit
Wabo en andere vergunningen	Omgevingsvergunning

Parallel aan het wetsvoorstel Omgevingswet stimuleert het Rijk initiatieven via het **werkprogramma 'Nu al Eenvoudig Beter'**. Hierin zijn goede voorbeelden verzameld, gedeeld en uitgedragen, en pilots opgezet rond de instrumenten van de wet. Een belangrijke succesfactor blijkt de bestuurlijke en ambtelijke cultuur te zijn. Lef tonen, minder risicomijdend zijn, durven 'los laten' waar dat kan (en regie blijven voeren waar het moet) zijn daarbij het credo. Het Eiland van Schalkwijk is één van de voorbeeldprojecten van Nu al Eenvoudig Beter. De voorbeeldprojecten zijn door het Rijk gebundeld in de brochure "15x Nu al Eenvoudig Beter, Vernieuwers in de leefomgeving". Zie verder de [brochure](#)

DIGITALISERING

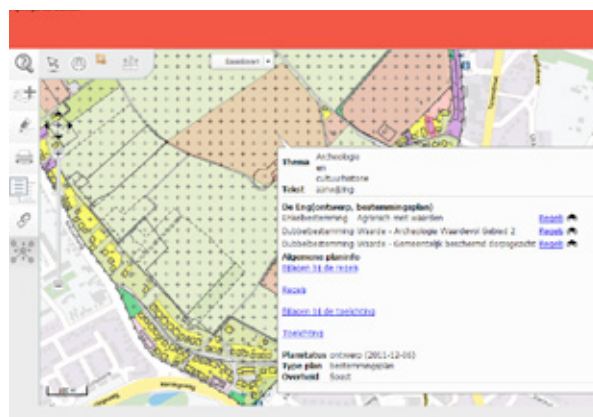
Sinds de invoering van de digitaliseringsplicht in de ruimtelijke ordening is digitalisering van het ruimtelijk beleid en het ruimtelijk instrumentarium vanzelfsprekend. De samenwerking en kennisoverdracht op dit terrein is in het afgelopen jaar verder ingevuld en vormgegeven.

Een integrale gebiedsgerichte aanpak wordt versterkt door geharmoniseerde ruimtelijke informatievoorziening. Daarmee worden wettelijke registratie- en publicatieverplichtingen doelmatig en efficiënt onderdeel van de werkzaamheden. Dit is een basis om effectiever te werken, vooraf beter inzicht te krijgen in de consequenties van beleidskeuzes en de monitoring hiervan. We gaan het digitaal instrumentarium meer benutten om partijen te verbinden. Beleid is daarmee beter ontsloten, ook voor gemeenten en private partijen. De informatie is niet alleen digitaal raadpleegbaar maar ook uitwisselbaar, waarmee ook de samenwerking en communicatie verbetert.

De viewer die de provincie Utrecht heeft ontwikkeld voor het digitaal raadplegen van de PRS en PRV (Planoview) is overgenomen door Gelderland en Zuid-Holland. Samen zijn we bezig de functionaliteit van de viewer verder uit te breiden. Wij hebben besloten om, in aanloop naar de omgevingsvisie, het strategisch beleid voor de fysieke leefomgeving al zo veel mogelijk op zo'n manier vast te leggen, dat het eenvoudig in Planoview kan worden opgenomen.

De viewer is hier te zien: <http://ruimtelijkeplannen.provincie-utrecht.nl>

Met de nieuwe digitale omgeving Udrop verruimen we als provincie de mogelijkheden voor de onderlinge uitwisseling en afstemming van ruimtelijk beleid met onze gemeenten. Udrop staat voor Utrecht deelt RO plannen. Omdat de ruimtelijke kaders vanuit verschillende domeinen digitaal beschikbaar zijn, is al snel te zien waar knelpunten liggen. Met deze omgevingsinformatie kan de planvoorbereiding verbeteren. Door vroegtijdig overleg stijgt de kwaliteit van de plannen. Bestemmingsplannen, inpassingplannen, proactieve aanwijzingen en projectbesluiten worden in het voortraject al veel eerder en beter afgestemd. Later kan dat zich vertalen in tijdswinst. De eerste contacten zijn nu ook gelegd met de 'Utrechtse' waterschappen. Wij lopen hierin voorop met het beter benutten van de digitale aspecten.





RUIMTELIJKE PROGRAMMA'S

RUIMTELIJK ACTIEPROGRAMMA (RAP)

Het Ruimtelijk Actieprogramma 2012-2015 (RAP.2) is medio 2012 vastgesteld. Het RAP.2 geeft mede uitvoering aan de PRS. In 16 projecten worden ruimtelijke thema's uit de PRS uitgediept die extra aandacht vragen, en die aansluiten bij actuele ruimtelijke vraagstukken. Het gaat daarbij onder meer om de inpassing van duurzame energie, bodemdaling, kwaliteit kernrandzones, kantorenmarkt, innovatieve stallen en de doorwerking van het ruimtelijk beleid in de Ruimtelijke Agenda Gemeenten (RAG). Hiermee werken we aan een meer heldere doorwerking in provinciaal en regionaal ruimtelijk beleid, actuele aandachtspunten voor de vierjaarlijkse herijking van de PRS, én aan meer scherpste op het bereiken van samenhangende provinciale doelen bij integrale gebiedsontwikkeling.

Het programma RAP.2 richt zich op:

- het concretiseren van het ruimtelijk beleid,
- het versterken van de samenwerking in het ruimtelijk werkveld en
- het vernieuwen van het toepassen van het ruimtelijk instrumentarium.

Deze programmadoelen brengen we in de projecten tot stand door te werken aan concrete, actuele casussen en pilot-projecten. Daarmee bieden we oplossingen voor urgente kwesties én krijgt de beleidsuitvoering voeding vanuit de praktijk.

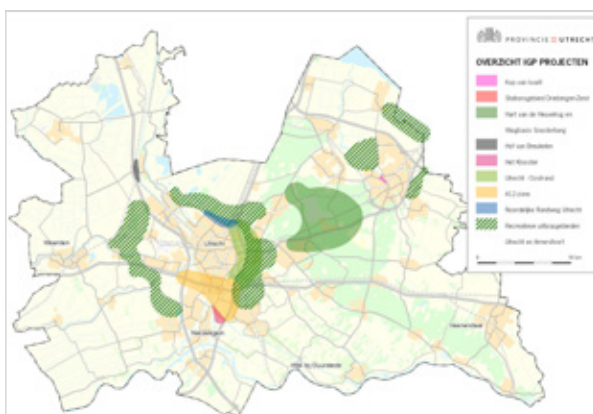
De uitvoering van de projecten is eind 2012 gestart. De projecten zijn in 2013 verder uitgewerkt. In oktober 2013 hebben wij de voortgangsrapportage RAP vastgesteld en aan PS aangeboden. In de rapportage gaan wij uitvoerig in op de algemene voortgang van het RAP-programma en de -projecten. Op een aantal RAP-projecten is vanwege het belang, ook in voorliggend verslag ruimtelijk beleid ingegaan. Meer over het RAP.2 en de voortgangsrapportage is [hier](#) te lezen.

De nieuwsbrief Ruimtelijke Actieprogramma verschijnt enkele malen per jaar en geeft informatie over de diverse projecten binnen het Ruimtelijk Actieprogramma. In 2013 zijn er enkele verschenen. Zie [hier](#).



INTEGRAAL GEBIEDSONTWIKKELINGSPROGRAMMA (IGP)

Het Integraal Gebiedsontwikkelingsprogramma 2012-2019 (IGP) heeft als centraal doel een gebundelde inzet van middelen (financiën, bestuurskracht en kennis) om gebiedsontwikkelingsprojecten te realiseren waarin meerdere grote provinciale beleidsdoelen bij elkaar komen. In het IGP zijn in 2012 negen gebiedsontwikkelingen benoemd die IGP-waardig zijn en waar de inzet van investeringsgeld aan de orde kan zijn. In 2013 hebben wij belangrijke vooruitgang geboekt bij met name Utrecht-oost, Stationsgebied Driebergen-Zeist, Hart van de Heuvelrug en de Recreatieve uitloopgebieden rondom Utrecht.



In mei 2013 hebben wij de Uitvoeringsverordening subsidie Integraal Gebiedsontwikkelingsprogramma vastgesteld. Daarmee is de juridische basis gelegd om daadwerkelijk IGP investeringsbudget te kunnen uitgeven. Wij hebben IGP-procesgeld ingezet voor de A12-zone, Utrecht-Oost en De Hoef in Amersfoort.

In oktober 2013 hebben wij de voortgangsrapportage IGP vastgesteld en aangeboden aan PS. Hierin gaan wij uitvoerig in op de algemene voortgang van het IGP en de ontwikkelingen bij de IGP-projecten. Ook is aangegeven dat wij de ontwikkelingsgebieden in de focusgemeenten van het programma Wonen en binnenstedelijke vernieuwing als een nieuw IGP-waardig project. Een aantal IGP-projecten met een groot ruimtelijk belang komen verderop in dit verslag aan de orde. Meer over het IGP en de voortgangsrapportage is [hier](#) te lezen.

ADVISEUR RUIMTELIJKE KWALITEIT

Op basis van de evaluatie van de effectiviteit van een adviseur ruimtelijke kwaliteit in 2012 hebben wij in januari 2013 mevrouw I. Thoral benoemd als onafhankelijk adviseur ruimtelijk kwaliteit (ARK) van het provinciaal bestuur, voor de periode van 1 februari 2013 tot en met 31 januari 2015. Als leidraad voor haar werk heeft zij een **werkprogramma 2013-2014** opgesteld. Daarin formuleert zij, aan de hand van vijf speerpunten, haar ambities. Zij gaat zich focussen op:

1. nieuwe energielandschappen,
2. kernrandzones,
3. binnenstedelijke ontwikkelingen en groenblauwe verbindingen tussen stad en land,
4. het landelijk gebied van de 21e eeuw en
5. de grotere infrastructurele opgaven.



De ARK levert haar adviezen over deze speerpunten in 2014 en begin 2015 op. Voor het vijfde speerpunt neemt zij ook deel aan het Kwaliteitsteam Ring Utrecht. Het jaar 2013 stond vooral in het teken van het verkennen van de speerpunten. Een weergave van haar werkzaamheden is opgenomen in het jaarverslag van de adviseur ruimtelijke kwaliteit. Dat jaarverslag is [hier](#) te lezen.

Om de discussie over de speerpunten te voeden, organiseert de ARK **landschapscafés**. Deze zijn voor iedereen die zich betrokken voelt bij de ruimtelijke kwaliteit van de provincie. In 2013 hebben er drie landschapscafés plaatsgevonden. In het eerste café heeft mevrouw Thoral het stokje overgenomen van de vorige ARK, de heer Lörzing. Het tweede café had als onderwerp kernrandzones, het derde café energielandschappen.

De **Dag van de Ruimtelijke Kwaliteit**, op 25 september 2013, stond in het teken van het nieuwe samenspel tussen gemeenten, provincie, belangenorganisaties en initiatiefnemers. Op deze dag hebben ruim 100 bestuurders, beleidsmedewerkers, financiers, adviseurs en ontwerpers elkaar ontmoet en met elkaar van gedachten gewisseld. Het programma startte met een kort plenair deel over ruimtelijke kwaliteit. Daarna konden de aanwezigen diverse onderwerpen verder verkennen en uitdiepen in workshops. De workshops gingen vooral in op een aantal RAP-projecten.

BOVEN PROVINCIAAL RUIMTELIJK BELEID

NV UTRECHT

De NV Utrecht is het samenwerkingsverband van de gemeenten Hilversum, Amersfoort, Utrecht, de regio Utrecht, regio Amersfoort, Gooi en Vecht en de provincie Utrecht. Deze samenwerking heeft de regionale partijen op één lijn gebracht. Zo is er onder meer grote consensus over het te voeren RO-beleid. In 2009 hebben alle partners ingestemd de Ontwikkelingsvisie Noordvleugel Utrecht 2015-2030 (Eindbalans) te aanvaarden als kader voor de vervolgvactiteiten van de NV Utrecht en aan te merken als een belangrijke bouwsteen voor de op te stellen komende generatie ruimtelijke strategische plannen van de NV Utrecht-partners. De Eindbalans was daarmee ook een belangrijke bouwsteen voor onze PRS. Meer over de NV Utrecht en de Eindbalans zijn [hier](#) te lezen.

De samenwerking heeft zich in 2013 ook gericht op de realisatie van de ambities. Rijk en regiopartners hebben, onder andere via het BO MIRT¹, strategische afspraken gemaakt hoe de visie te realiseren. In 2013 is daarnaast door de NV Utrecht partners gewerkt aan de actualisatie van de Gebiedsagenda. De Eindbalans was ook voor dit traject belangrijke input. Een aantal in de Eindbalans geagendeerde onderwerpen heeft een eigen vervolgtraject gekregen (o.a. Utrecht-oost en de A12-zone).

In april 2013 heeft het Rijk de ontwerpstructuurvisie Amsterdam- Almere-Markermeer uitgebracht. Deze heeft betrekking op de schaa sprong Almere en geeft (ook) invulling aan de in de Eindbalans opgenomen lijn om een deel van de verstedelijkingsdruk op het NV-Utrecht gebied in Almere op te vangen. De NV-Utrecht heeft in juni 2013 met een positieve zienswijze op het ontwerp gereageerd. In november 2013 is de structuurvisie vastgesteld. Omdat deze alleen zelfbindend is voor het Rijk is in november een bestuursovereenkomst ondertekend door het Rijk én de regionale partners, waaronder de provincie Utrecht.



¹ Het Bestuurlijk Overleg Meerjarenprogramma Infrastructuur, Ruimte en Transport (BO MIRT) is een overleg met rijk en regionale bestuurders. In het landsdeel Utrecht is afgesproken dat o.a. de voorzitter van de NV Utrecht de regio (dat wil zeggen de provincie cq het landsdeel Utrecht) vertegenwoordigd.

GEBIEDSAGENDA / BO MIRT

Een gebiedsagenda is een gezamenlijk product van Rijk en regio en staat voor een integrale benadering van het ruimtelijk fysieke domein. De focus ligt op het economisch vestigingsklimaat, verstedelijking, bereikbaarheid, water, energie, natuur en landschap. Ook is het een 'voorraadkamer' voor de besluitvorming over programma's en projecten in het Bestuurlijk Overleg Meerjarenprogramma Infrastructuur, Ruimte en Transport (BO-MIRT). Op basis van een gezamenlijke visie worden opgaven gedefinieerd en vertaald in projecten en acties waar gedeelde belangen spelen.

Eind 2011 is in het BO MIRT voor de landsdelen Utrecht en Noordwest (Noord Holland en Flevoland) afgesproken om de Gebiedsagenda Utrecht en de Gebiedsagenda Noordwest Nederland van 2009 te actualiseren - vanuit de in 2012 vastgestelde rijks Structuurvisie Infrastructuur en Ruimte (SVIR) en recente provinciale structuurvisies - en te verbreden naar andere thema's. Verder is afgesproken te werken aan een gezamenlijke **Gebiedsagenda Noord Holland, Utrecht, Flevoland**, om beter in te kunnen spelen op de relaties tussen de beide gebieden. Dit geldt met name voor de Noordvleugel van de Randstad. Deze bestaat uit de Metropoolregio Amsterdam en de regio's Utrecht en Amersfoort. De Noordvleugel is de grootste motor van de nationale economie; een intensievere samenwerking vergroot die economische slagkracht. Ook de overige regio's van Noord-Holland, Flevoland en Utrecht profiteren daarvan.



In het BO MIRT november 2013 is door Rijk en regio ingestemd met de Gebiedsagenda Noord Holland, Utrecht, Flevoland. Deze is geënt op bestaand beleid en op de gebiedsagenda's die in 2009 zijn opgesteld. De gebiedsagenda vervangt dus niet de structuurvisies van de verschillende overheden en presenteert géén totaal overzicht van alle ambities, opgaven en projecten. De focus ligt op *die* gemeenschappelijke ambities en op *die* opgaven waarbij Rijk en regio elkaar *echt* nodig hebben.

Speerpunt in de gebiedsagenda is het behouden en versterken van de internationale concurrentiepositie van het kerngebied van de drie provincies Noord-Holland, Utrecht en Flevoland. Om deze ambitie te verwezenlijken zijn samenhangende acties nodig op het gebied van economie, verstedelijking en mobiliteit. Uitvoering hiervan moet plaatsvinden in samenhang met belangen op het gebied van landschap, natuur, milieu, water en energie.

In het ruimtelijk fysieke domein is de afgelopen jaren is veel veranderd. Er is minder geld, de overheid is minder de bepalende partij, de woningmarkt ligt stil, er zijn meer private initiatieven en er is behoefte aan flexibiliteit omdat er meer ontwikkelingen zijn waarvan de impact op de (middel)lange termijn onzeker is. Dit betekent dat in de nieuwe gebiedsagenda naast het 'wat' en 'waarom' meer aandacht is gegeven aan het daadwerkelijk realiseren van de opgaven (het 'hoe').

Verdienste van de gebiedsagenda is, zo is ook in 2013 gebleken, dat Utrecht beter op de kaart staat bij het rijk en dat er een goede basis ligt voor toekomstig beleid en investeringen. Met de gebiedsagenda wordt een nieuwe basis gelegd voor het BO MIRT voor de komende jaren. De Gebiedsagenda is [hier](#) te lezen.

GROENE HART

In het Groene Hart werken de provincies Zuid-Holland, Noord-Holland en Utrecht samen met regionale overheden, maatschappelijke organisaties aan een landschappelijk mooi, ecologisch waardevol, economisch vitaal Groene Hart waarin het voor inwoners en recreanten goed toeven is. Hiertoe is de afgelopen jaren samengewerkt via het Uitvoeringsprogramma Groene Hart 2007-2013.

In 2012 hebben de Groene Hartprovincies, de waterschappen en de gemeenten afgesproken om de samenwerking vorm te geven op basis van thematische uitvoeringsafspraken en is de **Stuurgroep Nationaal Landschap Groene Hart** opgericht. Afgesproken is dat belanghebbenden in en om het Groene Hart betrokken worden bij het opstellen van de uitvoeringsafspraken. Begin 2013 is besloten om van de stuurgroep een moderne **netwerkorganisatie** te maken, gericht op het boeken van concrete resultaten op thema's. Daarvoor zijn bestuurlijke duo's vanuit de Stuurgroep aangewezen. De thema's zijn:

- water, bodem en gebruik,
- ontwikkelen met Groene Hart-kwaliteit en
- kansen voor recreatie & toerisme.



De door de stuurgroep geformuleerde koers (stip op de horizon) vormt het vertrekpunt voor de activiteiten van de duo's. Op basis daarvan formuleren zij ambities, initiëren projecten en gaan ze op zoek naar projecten in het gebied die gebaat zijn bij bestuurlijke steun. Op 19 juni 2013 is de nieuwe koers in een 'vliegende startbijeenkomst' gepresenteerd aan bestuurlijk vertegenwoordigers van overheden, maatschappelijke organisaties en directies van belangrijke ondernemingen in het Groene Hart. Daarna hebben de duo's de ambities en bijbehorende projecten verder uitgewerkt.

De Groene Hart samenwerking beschikt over een jaarlijkse voortgangsrapportage en een tweejaarlijkse Effectmonitor. Om monitoring een meer volwaardige functie te geven in het beleid is in 2012 een geïntegreerde Voortgang- en effectrapportage opgesteld. In 2013 is de **voortgangsrapportage 2012** opgesteld. Veel gebiedsprojecten zijn voorafgaand aan en tijdens 2012 herzien. Door bestuurlijke herijking is meer duidelijkheid ontstaan over doelstellingen en middelen; hierdoor kregen veel projecten een stimulans. Zo is voor het project Merk & Marketing nieuw perspectief ontstaan. Dit project zal in een onafhankelijke organisatievorm worden voorgezet.

Ook is in 2013 de discussie gestart over de toekomst van de werkwijze. Het Uitvoeringsprogramma Groene Hart 2007-2013 loopt af en de stuurgroep is inmiddels met een andere aanpak gestart. Over 2013 wordt daarom een voortgangsrapportage 'Nieuwe Stijl' gemaakt, ter afronding van de het Uitvoeringsprogramma 2007-2013 en als start van rapportage over de nieuwe werkwijze.

De **Randstedelijke Rekenkamer** heeft in augustus 2013 het rapport 'Grip op het Groene Hart, vervolgonderzoek' uitgebracht. De rekenkamer heeft hierin onderzocht hoe de aanbevelingen uit het rapport 'Het Groene Hart – Een haalbare kaart?' uit maart 2009 zijn opgepakt. De Randstedelijke Rekenkamer geeft in haar algemene conclusie aan dat de drie

provincies onvoldoende grip hebben op het gezamenlijke Groene Hart. Er is weliswaar ingespeeld op de gewijzigde context, maar daarbij is tot op heden onvoldoende gevolg gegeven aan de aanbevelingen van maart 2009. De rekenkamer tilt er vooral zwaar aan dat de provincies ieder hun eigen ruimtelijk kwaliteitsinstrumentarium hebben gemaakt, dat de provincies de strategie voor de deelgebieden niet verder hebben uitgewerkt en dat er sprake is van verschil in systematiek bij de uitwerking van de Voorloper structuurvisie Groene Hart in de structuurvisies en verordeningen. De Stuurgroep heeft een reactie gegeven op het rapport en neemt de conclusies en aanbevelingen ten dele over. Zij is het niet eens met de algemene conclusie en wijst er op dat er in geen ander nationaal landschap zo intensief wordt samengewerkt. Inderdaad zijn niet alle aanbevelingen uit 2009 opgevolgd, maar dat komt door de veranderde werkelijkheid (Rijk is gestopt met Nationale Landschappen). Verschillen tussen de provincies in de uitvoering bevinden zich binnen de marges van de Voorloper.

FOOD VALLEY

Food Valley is een samenwerkingsverband van de Utrechtse gemeenten Renswoude, Veenendaal en Rhenen met de Gelderse gemeenten Wageningen, Ede, Scherpenzeel, Barneveld en Nijkerk. De provincies Gelderland en Utrecht zijn nauw aangesloten.



Ambitie van FoodValley is topregio te worden voor de sector agrofood. Hiermee sluit de regio aan bij het topsectoren beleid van het Rijk. Het bestuur van Regio FoodValley heeft op 13 december 2013 de Gebiedsvisie Regio FoodValley vastgesteld. Deze spitst zich toe op het vestigingsklimaat voor bedrijven, het woon- en leefklimaat, nieuwe ontwikkelingen zoals de vernieuwing van de landbouwsector en op de samenwerking en kennisuitwisseling van overheden met en tussen onderwijs- en kennisinstellingen en ondernemers.

Eén van acties binnen Food Valley is het project de Menukaart, het afwegingskader voor ruimtelijke initiatieven in het buitengebied. Aanleiding is de verwachting dat een groot deel van de agrarische bedrijven in de regio zal verdwijnen. De productiecapaciteit wordt overgenomen door andere agrarische bedrijven, waarvoor ruimte nodig is. Ook is er een trend dat leegkomende gebouwen in het buitengebied andere functies krijgen. Last but not least dient zich een kwalitatieve groei van de recreatiesector aan. Dit alles leidt tot initiatieven die niet in de huidige plannen passen en die bovendien vaak lokaal maatwerk vereisen. De Menukaart biedt daar handvaten voor.

In september 2013 is een MIRT-onderzoek afgerond dat de ruimtelijke kansen en belemmeringen in beeld brengt voor het uitbouwen van de internationale concurrentiepositie van FoodValley. Het onderzoek is gedaan in opdracht van het Rijk, Regio FoodValley en de provincies Utrecht en Gelderland. Wij hebben daar RAP.2 middelen voor beschikbaar gesteld. Het onderzoek schetst een investeringsstrategie om Food Valley optimaal te ontwikkelen en brengt de meest effectieve maatregelen daarvoor in beeld. Belangrijkste conclusie is dat de partners aan de juiste maatregelen werken en dat er nu geen redenen zijn om nieuwe maatregelen voor te dragen voor een MIRT-verkenning.



GEBIEDSGERICHT RUIMTELIJK BELEID

HART VAN DE HEUVELRUG

Hart van de Heuvelrug is een groot gebiedsontwikkelingsprogramma voor het gebied in de driehoek Soest-Zeist-Amersfoort. Doel is het verbeteren van de ruimtelijke kwaliteit, waarbij het realiseren van twee ecologische corridors voorop staat. Daarnaast richt het programma zich op ruimtelijke kwaliteitswinst voor wonen, werken, zorg en recreatie. De twee belangrijkste uitgangspunten voor de uitvoering zijn (1) de financiële verevening tussen de rode projecten (ontwikkelen woon- en werklocaties) en groene projecten (ontwikkeling natuur en recreatie), en (2) de rood/groenbalans (de oppervlakte van nieuwe rode bestemmingen moet ten minste in evenwicht zijn met de oppervlakte van nieuwe groene bestemmingen).

Het programma kent momenteel ca. 25 projecten, gegroepeerd in vier clusters, Soest I en Zeist I, II, en III. Elf groene projecten zijn afgerond, de andere projecten bevinden zich in verschillende stadia van voorbereiding en uitvoering. Meer over het programma is [hier](#) te lezen.

In 2013 zijn bij een aantal projecten waar wij trekker van zijn, belangrijke stappen gezet:

- Herinrichting Oostelijke corridor: voor de realisatie van het ecoduct Boele Staal zijn twee percelen verworven. Voor één perceel dat nog moet worden verworven ligt een Koninklijk Besluit voor gerechtelijke onteigening.
- Bedrijventerrein Richelleweg: bouwrijp 1^e fase en uitgifte 1^e kavel. Afhankelijk van de marktvaart zullen de volgende fases bouwrijp worden gemaakt.
- Herinrichting Westelijke corridor/Ericaterrein: verwerving zes percelen. Hiermee is ca. 94% van de oppervlakte verworven. PS zijn eind 2012 akkoord gegaan met het starten van de administratieve onteigeningsprocedure voor de negen nog te verwerven percelen die noodzakelijk zijn voor het functioneren van de corridor. In november 2013 heeft het ontwerp Koninklijk Besluit ter visie gelegen en is er een hoorzitting geweest.

De huidige Raamovereenkomst Hart van de Heuvelrug loopt af in 2014. Daarom zijn we met de twee andere risico-dragende partners, de gemeenten Soest en Zeist, in gesprek over nieuwe samenwerkingsafspraken. De drie Colleges hebben in juni 2013 ingestemd met het **'Afsprakenkader verdere samenwerking Hart van de Heuvelrug'**. Eind 2013 hebben wij aan PS voorgesteld het Afsprakenkader vast te stellen als richtinggevend voor de verdere uitwerking van de nieuwe samenwerkingsafspraken.



De **Vliegbasis Soesterberg** maakt formeel geen deel uit van het programma, maar is wel van belang om de programmadoelen te kunnen realiseren. Daarom komt de herinrichting van de Vliegbasis in nauwe samenhang met Hart van de Heuvelrug tot stand. Ook in dit project werken we samen met de gemeenten Soest en Zeist. Er wordt gewerkt aan de sloop, sanering en herinrichting van het terrein, zodat het in het najaar van 2014 kan worden opengesteld. De bestemmingsplannen Vliegbasis Soesterberg van de gemeenten Soest en Zeist zijn in 2013 onherroepelijk geworden. Er wordt nu een stedenbouwkundig plan gemaakt voor de op de Vliegbasis te realiseren woonwijk.

GROOT MIJDRECHT NOORD

Groot Mijdrecht Noord sloot het jaar 2012 af met het 'Pact van Polder trots', waarin alle betrokken partijen het eindbeeld onderschrijven in de vorm van de 'Versoerberde Veenribbenvariant'. Overheden zullen zich maximaal inspannen om langdurige 'planologische rust' te garanderen. Dit Pact bevestigt (nogmaals) dat vrijwilligheid uitgangspunt is bij de grondverwerving. Keukentafelgesprekken zijn gevoerd met vrijwel alle grondeigenaren. Dit om de wensen en mogelijkheden van het verwerven of ruilen met BBL-gronden in Groot Mijdrecht Noord-West in beeld te krijgen. De vier woningen die de provincie in het verleden heeft aangekocht zijn te koop aangeboden. Eén is inmiddels verkocht. Afgesproken is dat realisatie van moerasnatuur pas plaatsvindt als er een voldoende groot aaneengesloten blok ingericht kan worden. In 2013 is uitgewerkt hoe de nog in te richten moerasblokken ecologisch goed kunnen gaan functioneren. Dit is door de Stuurgroep vastgelegd in de Koers inrichting moerasblokken Groot Mijdrecht Noord-Oost. Dat de natuur in Groot Mijdrecht Noord potentie heeft blijkt uit de toename van het aantal bijzondere vogels in Waverhoek. De visstand is daar van invloed op. Uitgezocht is hoe die kan worden verbeterd. Resultaat is dat in het voorjaar 2014 in Waverhoek een vistrap wordt aangelegd.



UTRECHT OOST / SCIENCE PARK

Het gebied ten oosten van Utrecht heeft een sterke dynamiek. Er liggen grote uitdagingen op het gebied van bereikbaarheid, (kennis)economie en landschap. De centrale ligging rondom het Utrecht Science Park (USP) maakt het gebied bijzonder, met veel verbindingen tussen en naar stedelijke en recreatieve bestemmingen. De dynamiek is het best zichtbaar in De Uithof, waar zich steeds meer instellingen en bedrijven vestigen. Maar ook in de omliggende 'groene' gemeenten is allerlei bedrijvigheid waaruit verbindingen zijn of kunnen worden gelegd met het USP. De life-science-as in De Bilt en instellingen op gebied van duurzaamheid in Zeist functioneren als satellieten van het USP. Dankzij die sterke dynamiek ontstaan de contouren van een internationaal georiënteerde kenniscluster met een concentratie van topbedrijven, prachtig gelegen in het groen. De voorziene overkapping van de A27 biedt bovendien uitgelezen kansen om dat 'groen' door te trekken tot in de stad Utrecht en de snelwegbarrière tussen Rijnsweerd en De Uithof te slechten.



Naast de investeringen in de A27 en het OV (Uithoflijn) wordt fors geïnvesteerd in De Uithof e.o. Met een goede afstemming kunnen (investeringen in) elkaar versterken. De Gebiedsuitwerking A27 (zie paragraaf infrastructuur) is voor een aantal regiopartners mede de aanleiding geweest om een vervolg te geven aan de samenwerking. Dit ook omdat er duidelijke behoefte is aan een gedeelde integrale rode draad over de ambities in dit gebied; een gemeenschappelijk beeld waar de regio naar toe wil. Ook is er de wens tot een betere afstemming en verbinding tussen de verschillende projecten in het gebied. Het is belangrijk dat de vele partijen die hier actief zijn en investeren elkaar opzoeken, elkaars ambities, projecten en investeringen kennen en afstemmen, zodat deze elkaar en de kwaliteit van het gebied versterken.

Om te bepalen welke samenwerking en welk product dit gebied nodig heeft hebben wij, samen met een aantal partners, in november een brede bijeenkomst georganiseerd. Deze succesvolle conferentie met als motto 'Samen investeren in Utrecht-Oost/Science Park', is een eerste stap op weg naar een nieuwe manier van samenwerken. Een stap gericht op het ten volle benutten van de potentie van dit bruisende gebied aan de oostkant van Utrecht. In de [brochure Samen investeren in Utrecht-oost/ Science Park 2013](#) is o.a. een terugblik opgenomen van deze bijeenkomst.

A12-ZONE OUDENRIJN-LUNETTEN

In 2009 zijn de gemeenten Utrecht, Nieuwegein en Houten, de Regio Utrecht en de provincie Utrecht (Stuurgroep A12 Centraal) gestart met een verkenning naar de ontwikkelingsmogelijkheden in de A12-zone. In 2011 hebben wij ingestemd met het "Verstedelijkingsperspectief A12 Centraal". Belangrijke boodschap daarin is dat, op basis van huidige inzichten, voor 2025 géén grootschalige ontwikkelingen worden verwacht. We willen wel dat het gebied aantrekkelijk blijft voor investeringen die passen bij de lange termijnambities, en dat lopende gebiedsontwikkelingen elders niet worden gehinderd. Mede daarom is in 2012 de "Intentieverklaring 2012-2020 A12 Centraal" vastgesteld. De periode tot 2020 zien we als een fase van actief rentmeesterschap. Het jaar 2020 is indicatief en afhankelijk van nieuwe ontwikkelingen, urgenties en inzichten. De A12 Centraal partijen hebben afgesproken dat de komende jaren vooral wordt ingezet op het uitwerken van oplossingen voor een aantal actuele opgaven in het gebied. Kijk [hier](#) voor meer info.

Op initiatief van de Kamer van Koophandel Midden Nederland is begin 2012 een privaat samenwerkingsverband geformeerd, de Initiatiefgroep A12-zone. De Initiatiefgroep heeft haar visie op de ontwikkelstrategie verwoord in de brochure "Recht in het Hart, A12-zone Utrecht in een nieuw perspectief".



De stuurgroep en de Initiatiefgroep hebben in december 2012 geconstateerd dat er voor de fase van actief rentmeesterschap over een aantal punten meer duidelijkheid is gewenst. In 2013 is hier gezamenlijk aan gewerkt. Het "Handelingsperspectief A12-zone" is het resultaat. Doel is het bieden van meer duidelijkheid aan zowel de publieke als private partijen over welk type investeringsinitiatieven in de A12-zone gewenst zijn en op welke publieke medewerking private partijen mogen rekenen tijdens de fase van het actief rentmeesterschap. Het handelingsperspectief is dus geen extra kader voor potentiële investeerders, maar laat zien hoe overheden verleid kunnen worden om actiever mee te werken dan hun reguliere rol vraagt. De aanwezige kaders blijven geldig en initiatieven moeten in beginsel hierin passen. Binnen deze kaders willen wij uitnodigend zijn voor initiatieven die voor zowel bedrijfsleven als overheid interessant zijn. Hiervoor kan de 'betreffende rentmeester' de kaders na een integrale afweging van belangen bijvoorbeeld oprekken. Het gaat daarbij om een inspanningsverplichting.

De Stuurgroep A12 Centraal en de Initiatiefgroep A12-zone hebben op 18 december 2013 ingestemd met het handelingsperspectief. Het is vervolgens begin 2014 geagendeerd in de colleges van de afzonderlijke stuurgroepartijen. Deze hebben afgesproken het handelingsperspectief gedurende de fase van actief rentmeesterschap toe te passen.

EILAND VAN SCHALKWIJK

"Het Eiland is prachtig en dat moet vooral zo blijven". Met dit doel voor ogen geven wij samen met de gemeente Houten en HDSR invulling aan 'uitnodigingsplanologie' op het Eiland van Schalkwijk. Het Eiland van Schalkwijk is opgenomen in het RAP.2.

De gemeentelijke structuurvisie Eiland van Schalkwijk is innovatief van opzet en daagt ondernemers en bewoners uit met initiatieven te komen. Tegelijk met de structuurvisie is ook een beoordelingsprotocol vastgesteld, aan de hand waarvan initiatieven worden beoordeeld. Initiatieven die niet vallen binnen de reguliere gemeentelijke ruimtelijke kaders komen op de tafel van het accounthoudersoverleg. Mede op basis van de ervaring die daar is opgedaan zijn de drie overheden in juni 2013 de **Samenwerkingsovereenkomst Eiland van Schalkwijk** aangegaan. Deze beschrijft concreet hoe zij de onderlinge samenwerking vormgeven en biedt initiatiefnemers duidelijkheid welke stappen overheden en initiatiefnemers (moeten) doorlopen om een (potentieel) kansrijk initiatief tot een succes te maken.



Tot nu toe zijn er circa dertig, grotendeels relatief kleine initiatieven van lokale ondernemers op het Eiland. Inmiddels dienen zich ook meer substantiële initiatieven aan. In de polder Blokhoeven kristalliseert het ruimtelijk samenhangend geheel van plannen voor innovatieve veehouderij, de Hollandse Waterlinie en waterberging zich verder uit. In december 2013 is een publiek-private gebiedsovereenkomst afgesloten met als doel om deze polder levenskrachtig te houden. LTO-Noord onderzoekt samen met een groot aantal agrarische ondernemers de mogelijkheden om de landbouw in het gebied weer sterk te maken. Belangrijk is ook dat een aantal projectontwikkelaars met belangrijke grondposities op het Eiland geleidelijk de mindshift maakt van 'het denken in getallen' naar het constructief meedenken over de toekomst van het Eiland in al zijn facetten.

Deze trajecten zijn uitermate complex en hebben intensieve begeleiding nodig. Daarom hebben de overheden een (onafhankelijke) gebiedsmakelaar aangesteld. Zie voor meer informatie de Voortgangsrapportage RAP.2.

PRINSES MAXIMA CENTRUM

In december 2011 hebben het Prinses Maxima Centrum voor Kinderoncologie (PMC) en het Utrechts Medisch Centrum (UMC) een intentieverklaring getekend. Doel is het realiseren van een nationaal centrum voor zorg en research in de kinderoncologie. Vanwege de nauwe samenwerking met het UMC op medisch en facilitair gebied, moet de nieuwbouw van het centrum in de onmiddellijke nabijheid van zowel het Wilhelmina Kinderziekenhuis (WKZ) als het volwassen kankercentrum (UMC Utrecht Cancer Center) op de Uithof in Utrecht worden gerealiseerd. Met deze concentratie van de zorg op het gebied van kindergeneeskunde en research zal het PMC het grootste centrum voor kinderoncologie in Nederland worden, en een Europees Centre of Excellence. De vestiging van het PMC op de beoogde locatie draagt ook bij aan de ontwikkeling van het Utrecht Science Park in de Uithof.

In de PRS is de vestiging van het PMC in Utrecht als een regionaal overstijgend initiatief beschouwd. Het provinciaal belang van de vestiging van dit nationaal centrum op de beoogde locatie is in de PRS vastgelegd. Aangegeven is dat zodra er concrete plannen zijn die een aanpassing van de rode contour noodzakelijk maken, zal worden gestart met een partiële herziening van de PRS. Op de PRS-plankaart is een indicatieve aanduiding voor de gewenste locatie voor het PMC aangegeven.

Eind februari 2013 heeft het bestuur van het PMC zich tot PS gewend met het verzoek een procedure te starten die moet leiden tot een provinciaal inpassingsplan. Dit plan moet de bouw van een nationaal centrum voor kinderoncologie op de locatie buiten de rode contour mogelijk maken. In haar verzoek gaf het bestuur aan dat zij sinds eind 2011 met het college van burgemeester en wethouders van de gemeente Utrecht in overleg is geweest om de nieuwbouw van het centrum op de gewenste locatie planologisch mogelijk te maken. De contacten met het gemeentebestuur hebben echter niet geleid tot het gewenste resultaat en men wilde een verdere vertraging in het realisatieproces voorkomen.

Voordat PS over dit verzoek een besluit konden nemen, heeft de gemeenteraad in haar vergadering van 14 maart 2013 een motie aangenomen. Daarin spreekt de raad uit dat zij het PMC graag naar Utrecht wil halen en vestiging op het Utrecht Science Park mogelijk wil maken. Op voorhand heeft de gemeenteraad geen principiële bezwaren tegen het bouwen buiten de rode contour voor dit bijzondere initiatief. Hiervoor zal een bestemmingsplan worden gemaakt. Gelet op deze motie hebben wij aan PS voorgesteld af te zien van het opstellen van een provinciaal inpassingsplan. PS hebben tot deze insteek besloten op 18 maart 2013. Ook hebben zij aangegeven dat, parallel aan de start van de procedure van het ontwerpbestemmingsplan, de procedure voor de partiële herziening van de PRS en PRV moet starten voor de verlegging van de rode contour. In het bestemmingsplan moet ook worden aangegeven op welke manier de gewenste groene kwalitatieve verbetering wordt geregeld. Deze moet de overschrijding van de huidige rode contour rechtvaardigen.

KERNRANDZONES

Kernrandzones zijn de randen van steden en dorpen, de overgangen van stedelijk naar landelijk gebied. In deze grote of kleinere gebieden vinden we vaak een mix van woningen, (agrarische) bedrijven, sportvelden, begraafplaatsen en volkstuinen. Kernrandzones ogen vaak rommelig en worden nog niet als geheel gezien. Planinitiatieven worden dan ook niet in samenhang, maar doorgaans afzonderlijk behandeld.

Wij achten het gewenst en zien ook mogelijkheden om de kwaliteit van het gebied te vergroten, zodat de kernrandzones op duurzame wijze meer aantrekkelijk en bruikbaar worden. Niet alleen voor plaatselijke bedrijven, maar ook voor recreërende bewoners uit de aangrenzende steden of dorpen. Om dit te stimuleren hebben wij in de PRS en PRV beleid opgenomen om daarmee gemeenten uit te nodigen een visie op hun kernrandzone(s) te ontwikkelen. Het maken van een integrale visie is voor veel gemeenten nieuw. Het vraagt om lastige afwegingen tussen vaak subjectieve ruimtelijke kwaliteit en harde financiering. Ook moet de realisatie van kwaliteitsmaatregelen in ruimtelijke plannen (én eventueel privaatrechtelijk) juridisch goed geregeld worden. Daarom is via het RAP-project kernrandzones in 2013 gewerkt aan een handreiking als mogelijk te gebruiken hulpmiddel. De handreiking komt mede tot stand aan de hand van ervaringen uit lopende gemeentelijke plantrajecten. Zie voor meer informatie de Voortgangsrapportage RAP.2.



Mede uit de gemeentelijke trajecten komen vragen over de analyse van de specifieke kernrandkwaliteiten, juridische borging en de weging van extra stedelijke functies ten gunste van de borging en/of ontwikkeling van ruimtelijke kwaliteit. Reden om op deze issues specifieke adviezen te laten uitbrengen en aan te sluiten bij het adviestraject “Rood voor Kwaliteit”. Begin 2014 worden hiervan de aanbevelingen verwacht, waarbij meerdere doorwerkingstrajecten uit PRS en PRV gebaat zijn.



GEMEENTELIJK RUIMTELIJK BELEID

ALGEMEEN

In 2013 werd de provinciale rol bij gemeentelijke ruimtelijke plannen vooral gekenmerkt door een geleidelijke transitie van onze werkrelatie met gemeenten. Vormgeven van de provinciale sturingsfilosofie, vastgelegd in de PRS, betekent immers dat de traditionele reactieve en toetsende rol geleidelijk wordt ingeruild voor een proactieve rol, waarbij wij vooral de samenwerking met gemeenten zoeken.

Op basis van het principe “lokaal wat kan en provinciaal wat moet” en het uitgangspunt dat gemeenten prima weten wat in de nieuwe PRV staat, hebben wij ons verder terug getrokken uit de beoordeling van specifiek lokale plannen. We hebben ons meer gericht op de begeleiding/beoordeling van de grotere gemeentelijke plannen waarin de provinciale belangen meer aan de orde zijn. Onze inzet is erop gericht om in vroegtijdig stadium met de gemeente overleg te hebben om provinciale belangen veilig te stellen.

Wij hebben in samenwerking met een aantal gemeenten, een nieuwe werkwijze ontwikkeld: het gezamenlijk op een proactieve wijze opstellen van ruimtelijke agenda's (RAG). Deze proactiviteit vormt eveneens de basis voor provinciale inpassingsplannen.



OVERLEG EN SAMENWERKING MET GEMEENTEN

In het regulier overleg worden vanouds op initiatief van de gemeente de actuele ruimtelijke ontwikkelingen besproken. Dit vooral in het licht van de bepalingen van de PRV. Het afgelopen jaar is de lijn doorgezet, waarbij wij -op basis van de gewenste ontwikkelingen in de PRS - hierin steeds meer zelf agenderend zijn geweest. In de gemeenten waarmee al een gezamenlijke ruimtelijke agenda is opgesteld bepaalt de voortgang van de ontwikkelopgaven in belangrijke mate de overlegagenda.

In 2013 is relatief veel overleg ingevuld met de begeleiding van de grotere bestemmingsplannen. Meerdere gemeenten hadden op grond van de wettelijke actualiseringsplicht grote plannen in herziening (waaronder voor het landelijk gebied).

In het overleg ter begeleiding van de grotere gemeentelijke plannen of visies, is ons streven erop gericht om deze in lijn te brengen met de gewenste ontwikkeling conform de PRS en de PRV. Veel aanvankelijke strijdigheden zijn op deze wijze alsnog in overeenstemming gebracht, maar op meerdere plannen is in het vooroverleg alsnog kritisch gereageerd en is een aantal zienswijzen ingediend.



RUIMTELIJKE AGENDA GEMEENTEN (RAG)

In het RAP-project de Ruimtelijke Agenda Gemeenten is nadrukkelijk de samenwerking met gemeenten gezocht met als doel de realisering van gemeenschappelijke belangen en ambities in het ruimtelijk domein. In de gezamenlijke voorbereiding zijn deze breed verkend en is zo mogelijk de integraliteit vergroot door onderlinge verbindingen te leggen en door het mee koppelen van andere acties. Na prioritering zijn op basis hiervan zogenaamde ontwikkelopgaven benoemd, die zijn vastgelegd in bestuurlijk ondertekende ruimtelijke agenda's. Vaak per gemeente, maar bij gelijksoortige problematiek eventueel ook gebiedsgericht (bijv. Zuidwest Utrecht). De ontwikkelopgaven worden vervolgens in partnerschap gerealiseerd, zo nodig in medewerking met andere partijen.

Voortgang in de uitvoering van deze agenda vormt de belangrijkste component in het overleg met de gemeenten en dient tevens als basisinformatie bij bestuurlijk overleg en werkbezoeken.

De pilots die in 2012 met een aantal gemeenten zijn uitgevoerd, hebben in een werkwijze geresulteerd die in 2013 verder is verfijnd. Op basis hiervan liggen er ondertussen voor Stichtse Vecht en Utrechtse Heuvelrug ondertekende agenda's. Begin 2014 zijn de agenda's voor Veenendaal, Woerden en De Ronde Venen bijna afgerond. Voor De Bilt en regio Zuidwest (gebiedsgericht met Lopik, Montfoort, Oudewater en IJsselstein) is de agendavoorbereiding gaande. Daarnaast hebben enkele gemeenten aangegeven met agendavorming te willen starten of nader te willen verkennen of dit momenteel gewenst c.q. uitvoerbaar is (Baarn en Zeist).

Hoewel de meeste ontwikkelopgaven uit de opgestelde agenda's nog volop in uitvoering zijn, beginnen de eerste resultaten zichtbaar te worden. Niet alleen bij de langer lopende programma's (o.a. binnenstedelijk wonen en AVP), maar ook in de vorm van bijvoorbeeld gebiedsvisies. Zo liggen er inmiddels (concept)visies voor het landelijk gebied tussen Leidsche Rijn en Woerden, voor de zuidelijke kernrandzone van Zegveld en voor het landelijk gebied van Vianen.

De Ruimtelijke Agenda Stichtse Vecht is [hier](#) te lezen.

De Ruimtelijke Agenda Utrechtse Heuvelrug is [hier](#) te lezen.



INPASSINGSPANNEN

Met de invoering van de nieuwe Wet ruimtelijke ordening in 2008 kunnen provinciale ruimtelijke belangen door ons zelf geborgd of daadwerkelijke realisering gefaciliteerd worden door middel van een inpassingsplan. Dit instrument, inclusief de wenselijkheid en mogelijkheden van toepassing, is binnen onze organisatie inmiddels meer vertrouwd geraakt. Verwacht mag worden dat inpassingsplannen meer toegepast zullen worden om provinciale projecten en ambities sneller te realiseren.

In 2013 zijn de eerste Utrechtse inpassingsplannen onherroepelijk geworden, het plan 'Verbindingsweg Houten-A12' (Rijsburgerwegtracé) op 13 februari 2013 en 'Ruimte voor de Lek' op 26 maart 2013. Met de uitvoering van beide plannen is inmiddels gestart. Twee inpassingsplannen zijn in voorbereiding; Grebbelinie en Prattenburg. Voor de aanleg van de Westelijke ontsluiting Amersfoort is de opstelling van een inpassingsplan overwogen, maar uiteindelijk is hier door ons van afgezien. Een soortgelijke discussie speelde ten aanzien van het te ontwikkelen Prinses Maxima Centrum in Utrecht (zie Gebiedsgericht Ruimtelijk beleid).

Inpassingsplan Grebbelinie

Bescherming van de cultuurhistorische kenmerken van de linie is op de Grebbelinie het uitgangspunt. Ook het behoud van natuur en landschap en versterking van de regionale (toeristische) economie is van belang. De zichtbare onderdelen van de linie zijn door het Rijk aangewezen als rijksbeschermd monument. De instandhouding daarvan is daarmee gewaarborgd. Om ook de karakteristieke openheid van de voormalige inundatie- en schootsvelden te kunnen beschermen, hebben de negen Utrechtse Grebbeliniegemeenten in 2011 het Beeldkwaliteitsplan Grebbelinie opgesteld. In juli 2012 hebben PS op verzoek van deze gemeenten besloten hiervoor een inpassingsplan op te stellen. Tijdens het startoverleg hierover met de gemeenten hebben wij geconstateerd dat een aantal gemeenteraden niet op de hoogte was van het gemeenschappelijk verzoek aan PS. Daarom is met alle Grebbeliniegemeenten overleg gevoerd om dit te repareren. Begin 2014 start het opstellen van het inpassingsplan. Wij verwachten dat het concept eind 2014 klaar is.

Inpassingsplan Prattenburg

De gemeenten Rhenen, Veenendaal, het landgoed Prattenburg en de provincie hebben op 8 februari 2011 een convenant ondertekend. Hierin is afgesproken intensief samen te werken om het landgoed te voorzien van nieuwe economische dragers. Doel is de duurzame instandhouding van één van de grootste particuliere landgoederen van Utrecht. In oktober 2011 hebben PS besloten om, gelet op het bovengemeentelijke karakter van realisatie van het convenant, een inpassingsplan voor Prattenburg op te stellen. Het inpassingsplan vormt de planologische verankering van de bestuurlijke afspraken in het convenant.



Het voorontwerp inpassingsplan Prattenburg heeft ter inzage gelegen van 9 mei t/m 20 juni 2013. Het is [hier](#) te lezen. Er zijn tijdens de terinzagelegging voornamelijk opmerkingen gemaakt over de ontsluiting van het te realiseren hotel op de locatie Bosje van Wartou. Daarom is besloten om nader onderzoek te doen naar de verkeersafwikkeling op de Oude Veensegrindweg in Rhenen. Nadat het verkeersonderzoek is afgerond en andere zaken zijn uitgezocht, zal in 2014 het ontwerp-inpassingsplan ter inzage worden gelegd.

BEOORDELING EN BEGELEIDEN GEMEENTELIJKE RUIMTELIJKE ONTWIKKELINGEN

Bij de beoordeling van gemeentelijke ruimtelijke plannen is onze focus gericht op de (grotere) plannen, waarin meer prominent provinciale belangen aan de orde zijn. Daarnaast is de gemeentelijke structuur- en gebiedsvisie het gemeentelijk beleidsdocument dat ons de gelegenheid biedt om vroegtijdig via overleg de provinciale belangen op effectieve manier naar het gemeentelijke planniveau te vertalen.

Vanuit deze optiek is in 2013 naar gemeenten uitgedragen dat wij ervan uitgaan dat gemeenten zelf weten wat er in de PRS/PRV staat en deze dan ook eigenstandig kunnen toepassen. Ter ondersteuning hebben wij in dit kader regiobijeenkomsten voor gemeenten georganiseerd, waar is ingegaan op de toepassing van de PRS/PRV. Ook de handreikingen voor verschillende maatwerkregelingen, die onder de vlag van het RAP in voorbereiding zijn, zullen de adequate toepassing vergemakkelijken. Planinitiatieven die desondanks strijdig waren met de PRV, zijn zoveel mogelijk via vroegtijdig overleg alsnog bijgesteld.

In 2013 zijn door gemeenten in totaal 522 ruimtelijke plannen voor reactie aangeboden (bestemmingsplannen, omgevingsvergunningen, WABO-projectbesluiten, structuurvisies en principeverzoeken). Hierin zit geen onderscheid naar procedur stadium, zodat dezelfde plannen meerdere keren voor reactie kunnen zijn voorgelegd (bijv. voorontwerp, ontwerp en vastgesteld). Door ons kunnen zienswijzen worden ingediend tegen ontwerpbestemmingsplannen en omgevingsvergunningen/WABO projectbesluiten. Tegen 13 ontwerpbestemmingsplannen is een zienswijze ingediend; dit is ca. 5% van de "zienswijzwaardige" plannen. Er is gestart met de voorbereiding van twee reactieve aanwijzingen. Eén vastgesteld bestemmingsplan gaf aanleiding tot de inzet van een proactieve aanwijzing.

Bij de **begeleiding en beoordeling van bestemmingsplannen** is in 2013 veel aandacht uitgegaan naar plannen, die ouder waren dan 10 jaar en vóór 1 juli moesten zijn geactualiseerd om nog een basis te kunnen vormen voor legesheffing ingeval van vergunningverlening. Om die reden hebben de gemeenten Amersfoort, De Bilt, Montfoort, Soest, Stichtse Vecht, IJsselstein, Veenendaal en Zeist ook herzieningen voor hun bestemmingsplannen landelijk gebied vastgesteld. De gemeenten Utrechtse Heuvelrug, Woerden en Wijk bij Duurstede hebben deze in procedure gebracht. Ondanks onze inzet via vroegtijdig overleg gaven deze plannen vaak toch nog aanleiding tot het indienen van zienswijzen. Zo hebben

11 van de 13 ingediende zienswijzen betrekking op bestemmingsplannen landelijk gebied. Aanleiding vormde vaak de strijdigheid met provinciale belangen op het vlak van veiligstelling EHS en het tegengaan van verstedelijking buiten de rode contouren. Ook bij andere bestemmingsplannen is geïnvesteerd om via overleg of daadwerkelijke ondersteuning de planopzet (meer) in lijn te brengen met de provinciale belangen. Zo heeft dit in het bestemmingsplan Palmerswaard van Rhenen geleid tot ruimte voor zowel nieuwe natuur als stedelijke voorzieningen dankzij een kwalitatieve saldobenadering, vanwege de ligging van het gebied binnen de EHS.

Door ons wordt vaak extra geïnvesteerd in het stadium voorafgaande aan de concrete planprocedure. Dit om al bij de primaire ruimtelijke afweging en inpassing de door ons gewenste ontwikkeling optimaal in te kunnen brengen. Een voorbeeld vormt de planvoorbereiding van het Prinses Maxima Centrum in Utrecht Uithof. Maar ook bij de andere gemeenten spelen relatief vergelijkbare afwegingen, zoals de toekomstige bestemming van het Ocrietterrein in Eemnes, de transformatie van bedrijventerrein tot meubelboulevard in Baarn, de ontwikkeling van een energiepauselandchap in Nieuwegein en de legakkerproblematiek in Stichtse Vecht en de Ronde Venen.



Gemeentelijke structuurvisies hoeven wettelijk niet in lijn te zijn met het provinciaal ruimtelijk beleid.

Omdat wij het belangrijk vinden om gemeenten daarop in voorkomende gevallen, vroegtijdig te wijzen, wordt hiervoor in het overleg tijd gereserveerd. Dit met als doel bij de nadere gemeentelijke uitwerking conflicten te voorkomen. De gemeenten Amersfoort, De Ronde Venen, Vianen en Woudenberg hebben in 2013 een integrale structuurvisie vastgesteld. Baarn heeft een structuurvisie in voorbereiding en ook Woerden is gestart met herziening van de structuurvisie.

Voorts hebben diverse gemeenten in 2013 een **gebiedsvisie** vastgesteld of hadden die in voorbereiding. Werd in 2012 door ons nog een opgaande lijn gesignaleerd in het opstellen van gebiedsvisies, deze trend lijkt zich in 2013 niet te hebben voortgezet. Dit is wellicht (mede) veroorzaakt door het feit dat veel energie en middelen zijn gaan zitten in de wettelijk verplichte actualiseringslag. Daarnaast lijken gemeenten steeds minder te besluiten tot het opstellen van structuur- of gebiedsvisie. Niet zozeer uit weerstand tegen het beleidsinstrument, maar vooral vanwege de beperkt beschikbare formatie en middelen. Veel gemeenten reageren daarnaast liever op concrete planinitiatieven, terwijl een gemeentelijke visie als sturingskader onmiskenbare voordelen heeft (m.n. in complexe situaties met tegengestelde belangen). Het kan juist uitnodigend werken om gewenste dynamiek (bijv. kwaliteitsverbetering) in een bepaald gebied te laten ontstaan. Juist omdat binnen dergelijke visies een meer brede en integrale ruimtelijke afweging op hoofdlijnen wordt gemaakt, is het bij uitstek het planniveau om de provinciale belangen vroegtijdig op de gemeentelijke kaart te zetten. Wij zullen gemeenten dan ook blijven stimuleren en faciliteren om visies te ontwikkelen. Deze vormen immers een uitstekende schakel tussen onze PRS en het gemeentelijke bestemmingsplan.



THEMATISCH RUIMTELIJK BELEID

BODEM, WATER EN MILIEU

Op 8 oktober 2012 is door PS de **Kadernota bodem, water en milieubeleid** vastgesteld. Hierin is het bodem, water en milieubeleid herijkt en zijn duidelijke de verbanden gelegd met andere beleidsvelden. De vier opgenomen prioriteiten hebben een duidelijke ruimtelijke component die is opgenomen in de PRS. Voor bodem is in de PRS een aankondiging opgenomen voor aankomend nieuw beleid.

In 2012 is gestart met het opstellen van het **Realisatieplan** van de BWM-activiteiten. Belangrijke opgave hiervoor is dat het de basis moet vormen voor het vroegtijdig betrekken en afwegen van BWM-aspecten binnen de uitvoeringsagenda's, programma's en projecten (zoals het mobiliteitsprogramma, ruimtelijk actieprogramma, uitvoeringprogramma vergunningverlening en handhaving en het uitvoeringsplan wonen en binnenstedelijke ontwikkeling). In het realisatieplan zijn voor de vier prioriteiten de ambities, resultaten en acties opgenomen die vanuit de sectoren bodem, water en milieu moeten worden ondernomen om deze doorwerking tot stand te brengen.

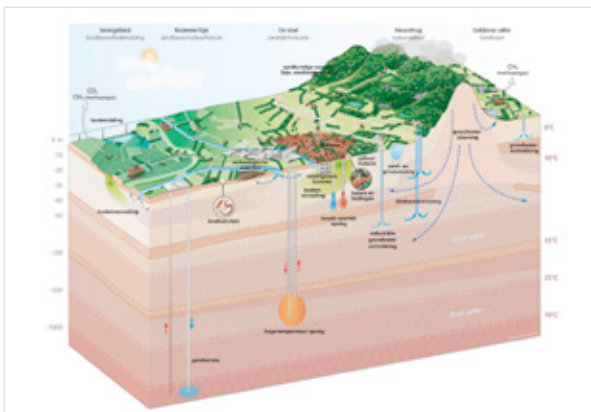
PS hebben op 30 september 2013 besloten de planprocessen voor de actualisatie en ontwikkeling van het BWM-beleid en het moment van vaststelling te synchroniseren, zodat eind 2015 één plan kan worden vastgesteld met beleidskaders voor (grond)water, bodem, ondergrond en milieu. Daarbij hebben ze ons opgedragen de uitgangspunten voor dit plan begin 2014 aan PS voor te leggen.

Bodem

De ruimte in de **ondergrond** is beperkt, de betekenis van de ondergrond voor het economisch functioneren van Nederland groot en afstemming op activiteiten in de bovengrond noodzakelijk. Daarom is efficiënt gebruik van de ondergrond benoemd als nationaal belang in de SVIR van het Rijk. Het Rijk stelt een structuurvisie voor de ondergrond op (STRONG). In 2013 heeft het Rijk besloten om schaliegas uit STRONG te halen en in een aparte structuurvisie te behandelen. In het kader van beide rijksstructuurvisies geeft de provincie de provinciale ruimtelijke belangen aan. Daarnaast zetten de provincies in op een aanpassing van de Mijnbouwwet om er, bij de vergunningverlening in het kader van deze wet, voor te zorgen dat ook provinciale ruimtelijke belangen mee worden gewogen.

In de ondergrond hebben de overheden ieder eigen belangen en bevoegdheden. Het efficiënt gebruik van de ondergrond is dus niet alleen een nationaal belang. In ons ruimtelijk beleid hebben we vastgelegd dat we het belangrijk vinden om de potenties van de ondergrond optimaal en duurzaam te gebruiken. Voor actuele en concrete ondergrond onderwerpen waarvoor op korte termijn nieuw beleid nodig is, stellen wij de Kadernota Ondergrond op. Het gaat hierbij onder andere om ruimte voor toekomstige drinkwaterwinningen, ruimte voor bodemenergie, het meenemen van bodemsanering bij ruimtelijke ontwikkelingen en het aangeven van de provinciale belangen bij mijnbouwactiviteiten. In juli 2013 is hiervoor de startnotitie opgesteld. In 2014 zullen wij de kadernota aan PS voorleggen.

Bodemdaling in veengebieden leidt tot een versnipperd waterbeheer en minder robuuste watersystemen op de lange termijn. Dit laatste proces is onafwendbaar, maar wel te beïnvloeden. Het bodemdalingsvraagstuk maakt onderdeel uit van het RAP.2. Voor meer informatie over dit onderwerp verwijzen wij naar de Voortgangsrapportage RAP.2.



Water

Claims op de schaarse ruimte, klimaatverandering, bodemdaling en een versnipperd watersysteem maken de provincie Utrecht kwetsbaar. Daarom zetten wij in op de ontwikkeling van robuuste, duurzame watersystemen. Ons vigerend beleidsplan is het Provinciaal Waterplan 2010–2015. Hierin staat een aantal uitspraken van provinciaal belang die zijn opgenomen in de PRS en PRV. Op basis van het Barro stelt het Rijk sinds 1 januari 2012 bepalingen ten aanzien van ruimtelijke reserveringen bij de primaire keringen, met het oog op toekomstige dijkversterkingen.

Het **Deltaprogramma** staat voor een veilig en aantrekkelijk Nederland, nu en in de toekomst. Doel is ervoor te zorgen dat de huidige en volgende generaties veilig zijn tegen overstromingen en dat we de komende eeuw beschikken over genoeg zoetwater. Het is een nationaal programma, waarin Rijk, provincies, waterschappen en gemeenten nauw samenwerken. Maatschappelijke organisaties, bedrijfsleven en kennisinstituten worden actief betrokken. Centraal in het Deltaprogramma staat een aantal belangrijke beslissingen die genomen moeten worden voor de toekomst van onze delta, de zogenaamde **deltabeslissingen** inzake waterveiligheid, zoetwaterstrategie, peilbeheer IJsselmeergebied, Rijn-Maasdelta en ruimtelijke adaptatie. De opgaven voor veiligheid, zoetwatervoorziening en de rol die ruimtelijke inrichting daarbij kan spelen worden in samenhang benaderend. Wij participeren in het Deltaprogramma vanwege onze centrale rol in het ruimtelijk economisch domein, onze kerntaak natuur en onze rol als gebiedsregisseur. De Deltabeslissingen kunnen leiden tot aanpassing van ons ruimtelijk beleid.

Ter voorbereiding van de **Deltabeslissing waterveiligheid** is in regioprocessen uitgewerkt welke veiligheidsstrategie - voor in ons geval het Utrechtse grondgebied - ingezet moet worden om te voorkomen dat tot 2100 overstromingen plaatsvinden, en welk maatregelenpakket daarbij hoort. Wij zijn trekker van het Regioproces voor de Neder-Rijn-Lek. Kansrijke strategieën zijn vervat in het regioadvies, dat 16 januari 2013 in het Bestuurlijk overleg Regioproces Neder-Rijn-Lek is vastgesteld. Dit advies vormde belangrijke input voor het 'Basisdocument Kansrijke Strategieën'. Dit basisdocument is in april 2013 vastgesteld door de Stuurgroepen Delta Rijn en Delta Maas.

Eind 2013 heeft het Bestuurlijk overleg Regioproces Neder-Rijn en Lek het regioadvies over de voorkeursstrategie voor de Neder-Rijn en Lek vastgesteld. De voorkeursstrategie geeft aan dat een oplossing voor de opgaven van de Neder-Rijn en Lek in belangrijke mate steunt op een **dijkenstrategie**. Meerlaagsveiligheid ziet de regio als aanvulling op maatregelen uit laag 1 (preventie). Belangrijk principe is er voor te zorgen dat een gebied op de langere termijn beter bestand is tegen overstromingen. De focus ligt daarbij op vitale infrastructuur, duurzame (toekomstige) ruimtelijke ontwikkeling en rampenbeheersing. Het advies is voor bestuurlijke consultatie bij de mede-overheden uitgezet.

Binnen de dijkenstrategie wordt de keuze om af te zien van grootschalige versterking van de relevante C-keringen mede bepaald door ruimtelijk-economische motieven. De kosten van het versterken zijn hoog en de maatregel heeft een grote maatschappelijke en ruimtelijke impact. De keuze voor Deltadijken, naast reguliere dijken, is mede gebaseerd op ruimtelijke motieven. Een Deltadijk biedt behalve veiligheid ook meekoppelkansen voor functies zoals woningbouw en recreatie.

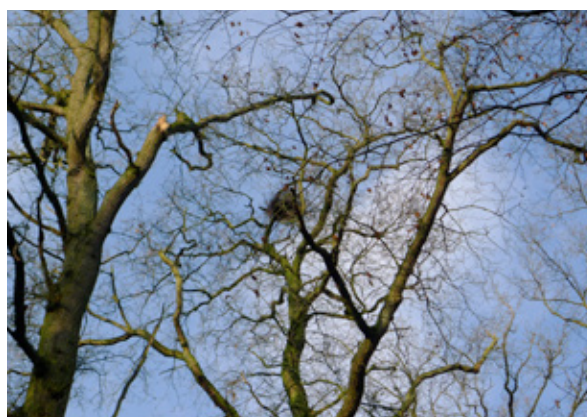
In het kader van het **Deltaprogramma Zoetwater** hebben wij in beeld gebracht wat wij zelf kunnen doen om de provincie robuuster te maken tegen periodes van langdurige droogte. De rol van de waterbeheerders ligt vooral in het sturen van water en in peilbeheer. De rol van de provincie ligt meer in het zelfvoorzienend voor zoetwater maken van belangen en functies (anders omgaan met water, innovaties, functies anders inrichten, ruimtelijke ordening, waterberging etc.). Het Deltaprogramma Zoetwater zet in op het robuuster maken van de Randstad (met o.a. Greenports) vanwege toenemende verzilting door zeespiegelstijging, een verdieping van de Nieuwe Waterweg voor de bereikbaarheid van de Rotterdamse Havens en het mogelijk zout maken van het Volkerak-Zoommeer. Hiervoor wordt een gefaseerde opschaling van de kleinschalige wateraanvoer voorgesteld. Deze loopt door Utrecht. Onderzocht wordt of dit consequenties voor de ruimtelijke ordening kan hebben.

In september 2014 komt het Deltaprogramma 2015 uit, met het definitieve voorstel voor vijf Deltabeslissingen en de voorkeursstrategieën voor waterveiligheid en zoetwater.

Milieu

In het kader van het Provinciaal Uitvoeringsprogramma **Externe Veiligheid** 2011-2014 werken wij samen met gemeenten, milieudiensten/regionale uitvoeringsdienst en de Veiligheidsregio aan het structureel verbeteren van de uitvoering van regelgeving op het gebied van externe veiligheid. Wij voeren de regie over het programma, op grond van afspraken tussen rijk, IPO en VNG. Vanuit het programma wordt de advisering aan gemeenten geborgd en gefinancierd. Voor ruimtelijke plannen is in het programma de doelstelling geformuleerd dat gemeenten externe veiligheid in een vroegtijdig stadium meewegen in het ruimtelijk planproces en dat 90% van de ruimtelijke plannen voldoet aan de wettelijke eisen. In 2013 voldeed 82% van de (voor)ontwerp bestemmingsplannen die aan ons werden voorgelegd aan die eisen. Wij hebben in die gevallen waarin niet werd voldaan aan de wettelijke vereisten en waar sprake was van een verhoogd risico de gemeenten geadviseerd over aanpassingen. Vanaf 2014 is het toetsen of voldaan wordt aan de wettelijke vereisten ook onderdeel van het meer generieke interbestuurlijk toezicht op gemeenten.

Het Rijk heeft, in samenwerking met gemeenten en de provincies, een **landelijk basisnet** ontwikkeld. Hierin is de risicoruimte voor het **vervoer van gevaarlijke stoffen** vastgelegd en zijn, door maatregelen als routing en veiligheidsmaatregelen aan het transport, risico's gereduceerd. In het kader van externe veiligheid worden de risico's op calamiteiten met dodelijke slachtoffers berekend. Daarbij wordt een richtwaarde gehanteerd. Voor het basisnet is berekend dat het groepsrisico in de provincie op een aantal locaties, ondanks de genomen veiligheidsmaatregelen, toch nog iets hoger is dan deze richtwaarde. Dit geldt voor de gemeenten Utrecht en Amersfoort.



In 2013 is als vervolg op de geluidskaart provinciale wegen 2013 conform de verplichting uit de EU Richtlijn Omgevingslawaai het **actieplan geluid** voor provinciale wegen provincie Utrecht 2013-2018 vastgesteld. Geconstateerd is dat de afgelopen vijf jaar het aantal woningen met een geluidsbelasting hoger dan 61 dB is afgenomen met 21%. Wij kiezen er voor om de aanpak uit het vorige actieplan voort te zetten: het toepassen van geluidsreducerend asfalt waar mogelijk, en reconstructie en onderhoud van provinciale wegen langs clusters van woningen met een geluidsbelasting van meer dan 61 dB. Om de kosten en baten te kunnen afwegen, hanteren wij een doelmatigheidssystematiek; dit is een vereenvoudigde uitvoering van de in IPO-verband ontwikkelde versie voor alle provincies.

De Provinciale Milieuverordening met regels over **stiltegebieden** is aangepast. Hierdoor zijn de beschermingsmogelijkheden voor stiltegebieden verbeterd. Daardoor kunnen wij bij ontwikkelingen in of nabij een stiltegebied de gevolgen voor de kwaliteit van het stiltegebied nadrukkelijker meewegen. Ook is het ontheffingenbeleid verankerd. In 2013 zijn zes ontheffingen verleend voor activiteiten zoals tentfeest, trekkertrekwedstrijd etc.

In gebiedsontwikkelingen en infrastructurele projecten nemen we de **leefbaarheid en duurzaamheid** als integraal onderdeel mee. De gewenste leefbaarheids- en duurzaamheidssituatie zoals benoemd in de Milieukwaliteitsprofielen² zijn daarbij uitgangspunt. Deze zijn in 2013 geactualiseerd en doorontwikkeld tot een innovatief planning support systeem, te gebruiken in werksessies met digitale ontwerptafels, smartboards en dergelijke.

Ruimtelijke planontwikkeling ondersteunen wij met actuele digitale informatie over de **milieugezondheidskwaliteit**. Deze geeft inzicht in leefbaarheidsknelpunten in de actuele situatie. Met deze digitale informatie kunnen de gezondheidseffecten van milieubelasting relatief eenvoudig mee afgewogen worden bij ruimtelijke keuzes en -ontwikkelingen. Dit kan gezondheidswinst opleveren en besparing op kosten van dure maatregelen die de milieukwaliteit moeten verbeteren.

NATUUR

In 2010 heeft het Kabinet forse bezuinigingen en een herijking van het natuurbeleid gericht op een beperking van de beleidsopgave en realisatie van de **Ecologische Hoofdstructuur** (EHS), aangekondigd. In reactie hierop hebben in 2011 partijen in het landelijk gebied van Utrecht met elkaar overlegd over de hoofdlijnen van de herijking van de opgave aan nieuwe natuur in de EHS en de ruimte voor de landbouw. Ze hebben daarover een akkoord bereikt: het **“Akkoord van Utrecht”**. Dit is verwerkt in de PRS en PRV.

In 2011 is een **Bestuursakkoord natuur** gesloten tussen IPO en Rijk, waarmee PS hebben ingestemd. Het geeft een uitwerking in hoofdlijnen van de overdracht van de verantwoordelijkheid voor het natuurbeleid en het landelijk gebied van rijk naar provincies. In dit akkoord heeft ook de bezuinigingstaakstelling van het Rijk (Regeerakkoord 2010-2014) zijn beslag gekregen. Naar aanleiding van het voornemen van het Kabinet Rutte-2 om structureel extra geld voor het natuurbeleid toe te voegen aan het Provinciefonds hebben het Rijk en de provincies in 2013 aanvullende afspraken gemaakt over de middelen en ambitie voor het natuurbeleid. In totaal wordt tot 2027 nog 80.000 hectare nieuwe natuur ingericht; het dubbele van wat voorzien was is in het bestuursakkoord. Op basis van het **Natuurpact** zijn in september 2013 in de **Bestuursovereenkomst grond** aanvullende afspraken gemaakt over de inzet van gronden die eerder zijn verworven ten behoeve van de natuurdoelstelling.

Op 4 november 2013 heeft PS nieuw natuurbeleid vastgesteld: **“Natuurbeleid 2.0; Utrecht, Netwerk van Natuur”**. Aanleiding voor het opstellen hiervan was dat het natuurbeleid (grotendeels) gedecentraliseerd is en nu een kerntaak van de provincie is. Tegelijkertijd is er minder rijksgeld voor het natuurbeleid; zowel voor natuurontwikkeling als -beheer. Van ons wordt een grotere financiële bijdrage verwacht dan in het verleden. Bovendien is de houdbaarheidsdatum van de oude beleidsplannen verstreken. Deze ontwikkelingen vragen om een herziening van de positionering van het natuurbeleid.

² Met behulp van milieukwaliteitsprofielen worden gebiedsgericht voor de bodem-, water- en milieuaspecten minimale basiskwaliteiten en maximaal haalbare ambitiekwalleten aangegeven.



In het Natuurbeleid 2.0 staat de toekomstbestendige natuur centraal. Het duurzaam behoud en ontwikkeling van de natuur zijn belangrijk om de sociale, economische en ecologische waarde hiervan in deze provincie te behouden en versterken. Daarom is de opzet zowel maatschappelijk, ecologisch en fysiek als financieel robuust. Op basis van deze visie is het natuurbeleid in vier pijlers uitgewerkt: (1) natuur in een robuust netwerk; (2) systeemgericht en op hoofdlijnen; (3) beleven en betrekken en (4) samen verantwoordelijk voor een duurzame financiering.

Met Natuurbeleid 2.0 is een actueel beleidsplan opgesteld waarmee wij duidelijk maken hoe we omgaan met deze kerntaak. De belangrijkste beleidswijzigingen zijn:

- Inzet op een robuust netwerk van natuur in plaats van losse, kleinere gebieden;
- Meer aandacht voor beleefbaarheid en toegankelijkheid van natuur voor de mens;
- Sterke inzet op integratie van andere beleidsvelden;
- Sturen op hoofdlijnen en ecosystemen in plaats van op detail en individuele soorten;
- Versterken van maatschappelijke verantwoordelijkheid;
- Inzet op nieuwe financieringsmodellen, om het natuurbeleid minder afhankelijk te maken van overheidsfinanciering.

De wijze van realisatie is apart beschreven, en vraagt de komende periode om nadere uitwerking mede in overleg met onze partners. Meer over het nieuwe natuurbeleid is [hier](#) te lezen.

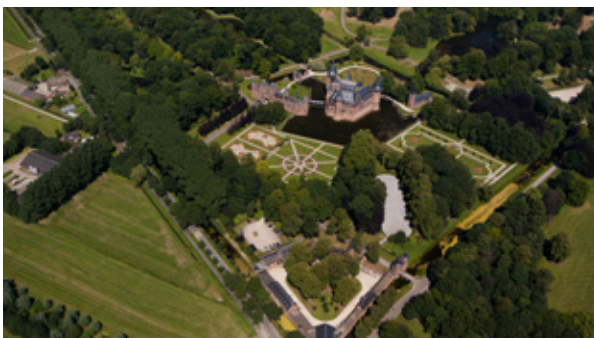
LANDSCHAP

De grote diversiteit aan landschappen is een belangrijke kwaliteit van onze provincie. Deze zijn beschreven in de **Kwaliteitsgids Utrechtse Landschappen** met als doel de ruimtelijke structuren van het landschap te behouden en ontwikkelingen op een goede manier te stimuleren.. Voor elk landschap zijn kernkwaliteiten benoemd en ambities geformuleerd. In de gidsen worden aan de hand van de cultuurhistorische verhalen, de ruimtelijke structuurbeschrijving en de ambities voor het landschap ontwikkelingsprincipes aangereikt.

De gebiedskaternen dienen als basis en inspiratiebron voor de landschappelijke inpassing van ruimtelijke ontwikkelingen. Het Utrechtse landschap is mooi, verrassend en veelzijdig. De diversiteit aan landschappen is groot, denk aan: de extreme openheid van Eemland en van de Lopikerwaard, de intimiteit van een boomgaard in de Kromme Rijn, een open plek middenin het bos van de Utrechtse Heuvelrug, een fort van de Nieuwe Hollandse Waterlinie of de overgang van de historische Grebbeberg naar het robuuste rivierenlandschap van de Nederrijn. Een landschap is bovendien geen statisch plaatje; landschap is altijd in ontwikkeling en elk landschap heeft ruimte voor een vorm van dynamiek. Maar wel op zo'n manier dat de landschapskwaliteit wordt bewaard en zo mogelijk wordt versterkt.

Vanuit de PRS/PRV en het RAP is versterking en **zichtbaarheid van de landschappelijke structuren** te realiseren. Door de kwaliteiten van de verschillende landschappen in te brengen in de projecten binnen dit programma (en daarbuiten) zijn er bestemmingsplannen en uitvoeringsplannen gemaakt waarin de landschappelijk kernkwaliteiten worden versterkt. Voorbeelden zijn het RAP-project Ervenconsulentenschap, uitvoeringsprojecten voor de Koningsweg en de Weg der wegen en de afspraken voor de RAG, zoals de Landschapsvisie Vianen.

Landschap en natuur hebben grote raakvlakken. De natuur beperkt zich niet tot de natuurgebieden. Een goede samenhang van grote natuur eenheden met het omliggende gebied is noodzakelijk om de natuurwaarden te kunnen behouden. Een groene dooradering van het omliggende agrarisch cultuurlandschap kan hiervoor zorgen. In het agrarisch gebied zijn landschapselementen en een goed beheer van het agrarische cultuurlandschap van belang voor zowel de instandhouding van de ruimtelijke structuren als de natuurwaarden.



Landschappelijke kwaliteiten en projecten worden op verschillende manieren onder de aandacht gebracht. Zo zijn onder meer samen met Henk Lugtmeijer, als ambassadeur van de kwaliteitsgids Utrechtse Landschappen, gesprekken met verantwoordelijke wethouders bij gemeenten gevoerd om het behoud en de versterking van de landschappen nogmaals voor het voetlicht te brengen. Als vervolgactie zijn workshops gegeven voor het gebruik van de kwaliteitsgids Utrechtse Landschappen (zie verder RAP.2). De Kwaliteitsgids Utrechtse Landschappen staat op onze website en is [hier](#) te lezen.

LANDBOUW

De ruimtelijke aspecten uit de **Landbouwvisie** (2011) hebben doorgewerkt in de PRS/PRV. Daarbij is de lijn van de Landbouwvisie gevolgd: landbouw is de belangrijkste gebruiker van het landelijk gebied en van groot belang voor de kwaliteit van ons aantrekkelijke cultuurlandschap. In algemene zin is in het beleid ruimte voor bouwpercelen van maximaal 1,5 hectare. Vanwege de voortgaande schaalvergroting is doorgroei naar een bouwperceel van 2,5 hectare onder voorwaarden mogelijk. Voor grondgebonden veehouderij geldt dit in de hele provincie; voor niet grondgebonden/intensieve veehouderij alleen in delen van het Reconstructiegebied. In de PRS en PRV zijn het ruimtelijk beleid en de ruimtelijke regels voor het Reconstructiegebied uit het Reconstructieplan Gelderse Vallei/Utrecht-Oost (2004), inclusief de Actualisering hiervan (2010) verwerkt. Bij de vaststelling van de PRS en PRV is het Reconstructieplan daarom buiten werking gesteld. Hiervoor is gekozen omdat de Reconstructiewet, en daardoor de wettelijke basis voor dit plan, gaat vervallen.

In de **Agenda Landbouw** (2012) is voor alle betrokkenen helder gemaakt welke activiteiten wij vanuit het landbouwbeleid oppakken, hoe we dit doen en welke provinciale doelen hiermee worden nagestreefd.



Agrarische bedrijven, maar ook wegen, industrie, scheepvaart e.d., zorgen voor emissies van stikstof. De agrarische bedrijven hebben het grootste aandeel hierin. Wanneer gemeenten een bestemmingsplan buitengebied opstellen, moeten ze in passende beoordeling en de daarmee samenhangende plan-m.e.r. de **stikstofdepositie van het plan op Natura2000-gebieden** bepalen. In december 2012 heeft de Raad van State aangegeven dat gerekend moet worden op basis van worstcasescenario's. Dit betekent dat de milieueffecten moeten worden vastgesteld op maximale benutting van de ruimtelijke mogelijkheden die een plan biedt. Ook als in redelijkheid mag worden verondersteld dat er van die maximale benutting nimmer sprake zal zijn. In enkele gemeenten leidt dit er toe dat de bestemmingsplannen buitengebied niet vastgesteld kunnen worden, omdat in de plan-m.e.r. de bestaande planologische uitbreidingsruimte voor agrariërs al een te grote stikstofdepositie laat zien. Om het bestemmingsplan vast te kunnen stellen zou dan ingegrepen moeten worden op bestaande rechten. Voor nieuwe uitbreidingen is dan al helemaal geen ruimte. Wij hebben de gemeenten de helpende hand geboden door de korte en lange termijn mogelijkheden om een oplossing te vinden voor deze situatie te inventariseren, en op de juridische consequenties te beoordelen. Hierover is in oktober 2013 bestuurlijk overleg gehouden met de gemeenten waarin deze problematiek het meest speelt. De hierin gemaakt afspraken worden in 2014 uitgewerkt.

RECREATIE

De **Recreatie om de Stad** (RodS)-opgave wordt sinds 2011 niet langer als een rijkstaak gezien. Daarmee is het merendeel van de oorspronkelijk toegezegde middelen voor verwerving, inrichting en beheer komen te vervallen. Met onze regionale partners hebben we uitgesproken dat we nog steeds achter de RodS-doelen staan en dat de behoefte aan recreatievoorzieningen in de regio Utrecht onverminderd groot is. De opgave om recreatiedruk om de stad Utrecht te faciliteren, vormt één van de strategische recreatieopgaven waar wij voor aan de lat staan. Dit is verwoord in onze Visie Recreatie en Toerisme 2020 (2012). De RodS-ambitie is verder planologisch geborgd in de PRS. Door het sterk geslonken budget was een herijking van het oorspronkelijke programma onvermijdelijk. Door de regionale partijen (vertegenwoordigd in de stuurgroep RodS Utrecht) is gewerkt aan een herijkt programma dat past binnen de nu nog beschikbare middelen. Inrichting zal nog plaatsvinden aan de westzijde van Utrecht, in de deelgebieden Haarzuilens en Hollandse IJssel. In 2013 zijn de eerste twee fases van de aanleg van het Hamlaangebied (Haarzuilens) uitgevoerd. De laatste fase volgt begin 2014. In het Noorderpark is het plusplan van het gebied Ruigenhoek uitgevoerd en een aantal recreatieve paden in 2013 geopend.



De **adviescommissie Recreatie & Toerisme** stelt zich ten doel een bijdrage te leveren aan een duurzame ontwikkeling van (intensieve) ruimtelijke recreatieplannen in de provincie, waarbij kwaliteitswinst optreedt voor recreatie, natuur en landschap. Het jaar 2013 was het laatste uitvoeringsjaar van de Adviescommissie. Er is in 2013 één advies opgeleverd: een integraal advies voor recreatie- en natuurterrein Gravenbol in Wijk bij Duurstede. Verder heeft de Adviescommissie input gegeven voor het RAP-project Gebiedsgerichte Aanpak voor Kwaliteitswinst Natuur en Recreatie. Dit onder andere in een brede werksessie met ondernemers, beleidsmedewerkers van gemeenten en natuurpartners. In 2014 zal besloten worden over een mogelijk vervolg van de Adviescommissie.

INFRASTRUCTUUR

Wij willen infrastructuur en ruimtelijke ontwikkeling op elkaar afstemmen. Dit betekent dat we bij de planning van nieuwe ruimtelijke ontwikkeling rekening houden met de mogelijkheden van de bestaande wegen en OV verbindingen. Bovendien vinden wij het van belang dat alle ruimtelijke ontwikkelingen goed en tijdig ontsloten zijn voor alle verkeersmodaliteiten. In de in 2013 vastgestelde PRS/PRV is daarom opgenomen dat door toepassing van de mobiliteitstoets de **mobiliteits-effecten** in beeld gebracht moeten worden. Al in een vroegtijdig stadium (bij voorkeur al in de planvormingsfase) wordt, door middel van een *mobilitesscan* nagegaan of de ontwikkeling leidt tot een verstoring van het functioneren van het verkeersnetwerk. Als dit het geval is, volgt de meer uitgebreide mobiliteitstoets, waarbij wordt nagegaan welke negatieve effecten op het verkeersnetwerk mogelijk optreden en met welke maatregelen deze kunnen worden voorkomen.

In 2012 is gestart met het opstellen van een nieuw **Mobiliteitsplan**. In 2013 zijn het Voorontwerp (juni) en het concept ontwerp (december) vastgesteld. Het Mobiliteitsplan bestaat uit een mobiliteitsvisie en –programma. De visie bouwt voort op de PRS en bevat lange termijn doelen om de unieke knooppuntpositie van de provincie goed te laten functioneren, en beschrijft welke rol de provincie wil nemen om de doelen te realiseren. De visie wordt iedere vier jaar geconcretiseerd in een mobiliteitsprogramma waarin de acties op kortere termijn zijn opgenomen. In de visie is o.a. aangegeven dat het planologische instrument inpassingsplan voor alle provinciale infrastructuur in ons beheer of bij aanleg van nieuwe infrastructuur, het uitgangspunt is. Voor infrastructuur waarvan wij geen beheerder zijn maar die wel een functie voor de regionale bereikbaarheid hebben, hanteren wij het planologische instrumentarium dat het best past bij onze ambities.

In de visie is ook nadrukkelijk het belang van een goede **inpassing van infrastructuur** verwoord. Het gaat daarbij om benutten van kansen voor het versterken van de kwaliteiten van de landschappen, het versterken van de toegankelijkheid van de groene omgeving (stad-land-verbindingen) en het verbeteren van de kwaliteit van de leefomgeving. In 2013 waren verschillende inpassingvraagstukken actueel. Onder andere bij de planstudies Ring Utrecht (A27, A12 en NRU) en knooppunt Hoevelaken. Maar ook is via het RAP-project inpassing infrastructuur, ruime aandacht besteed aan een goede inpassing bij een aantal concrete projecten. Zie voor meer informatie de Voortgangsrapportage RAP.2.



In december 2013 is de Gebiedsuitwerking A27-Utrecht vastgesteld. Aanleiding hiervoor was een verzoek van het Ministerie van Infrastructuur en Milieu aan de provincie Utrecht, waarbij wordt gevraagd om “(...) een *Gebiedsuitwerking met afwegingskader voor inpassingsmaatregelen voor het gebied Utrecht-Oost, op een zodanig schaalniveau dat lenM daarmee uit de voeten kan bij de keuzes rondom de inpassing en de compensatie van de verbreding van de A27.*” De Gebiedsuitwerking is een bundeling van regionale ambities; deze vormen de basis voor een regionale visie op de inpassing van de A27.

In 2013 zijn wij ook betrokken bij verschillende (gemeentelijke) ruimtelijke projecten met een mobiliteitsaspect. Bijvoorbeeld de ontwikkeling van Food Valley via de studie Rijnbrug/Rhemen, Veenendaal-oost (N233), ontwikkeling Prattenburg (N233), bedrijventerrein Liesbosch Nieuwegein en visie Laagraven-oost (studie N408/N409) en knooppunt Driebergen-

Zeist (N225). Deze trajecten hebben betrekking op gewenste ruimtelijke ontwikkelingen waarbij het de verwachting is dat er bij de beoogde ontwikkelingen mogelijk knelpunten op het gebied van de doorstroming ontstaan. Door in een vroegtijdig stadium te participeren brengen wij ons mobiliteitsbelang tijdig in waarmee dit een rol kan spelen bij de (haalbaarheid) afweging. Ook kan worden bezien of met aanpassingen de verwachte knelpunten opgelost kunnen worden. In 2013 hebben wij ook gewerkt aan de gebiedsstudie oostelijke ontsluiting Houten/Odijk-west. Doel is om de ontwikkelingen in samenhang te bezien en zo naar integrale afgewogen mogelijkheden te zoeken.

WONEN

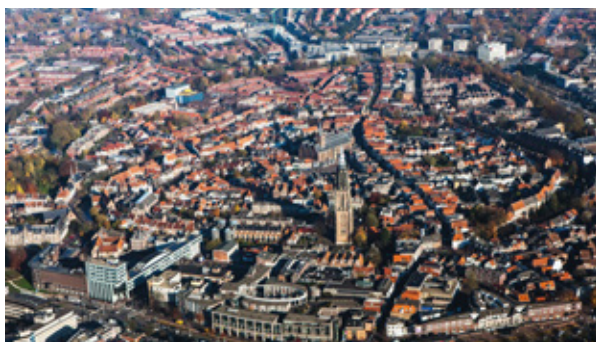
In de Kadernota Wonen en Binnenstedelijke ontwikkeling (WBO) hebben wij aangegeven welke ambities wij actief tussen 2012 en 2015 gaan oppakken:

1. betere afstemming vraag en aanbod,
2. efficiënt ruimtegebruik en
3. toekomstbestendige binnenstedelijke kwaliteit.

In het magazine 'Binnenstedelijk in beweging', is meer te lezen over de aanpak. Zie [hier](#).

Via het uitvoeringsprogramma WBO worden projecten ondersteund, vooral in de vijf focusgemeenten Woerden, Veenendaal, Wijk bij Duurstede, Nieuwegein en Houten en in de steden Utrecht en Amersfoort. De inhoudelijk focus ligt daarbij op de thema's organische ontwikkeling, leegstand kantoren en maatschappelijk vastgoed en nieuwe vormen van opdrachtgeverschap.

Daarnaast hebben wij in 2013 aandacht besteed aan kennisontwikkeling, kennisdeling en netwerkontwikkeling, bijvoorbeeld via het Platform Woningmarkt en de dit jaar gelanceerde woningmarktmonitor (zie ook de website www.wmm-provincie-utrecht.nl)



Voor wat betreft regionale woningmarktafstemming zijn we betrokken bij pilots in de regio Amersfoort en in Food Valley. Het resultaat tot nu toe van deze processen is dat gemeenten zich bewuster zijn van de (lokale) situatie en bezig zijn om plannen bij te stellen of te faseren. Voor de lange(re) termijn zien partijen een meerwaarde om op regionale of bovenlokale schaal samen te werken. Het is een provinciaal belang dat schaarse ruimte en gezamenlijke krachten bij toekomstige woningbouwopgaven worden gebundeld. Daarom zullen wij onze stimulerende en faciliterende rol op dit thema continueren.

Over de voortgang van het programma WBO wordt jaarlijks verslag gedaan. Medio 2013 is deze voortgangsrapportage uitgebracht. De eerstkomende rapportage wordt naar verwachting in mei 2014 aan PS aangeboden.

Afgesproken is dat het woningbouwprogramma uit de PRS 2013-2028 (68.000 woningen, waarvan 80% binnen de rode contouren) jaarlijks zal worden gemonitord. De cijfers over 2013 zijn begin 2014 nog niet bekend, maar wij verwachten dat het aantal toegevoegde woningen nog steeds op een laag niveau ligt. Er zijn echter voorzichtige signalen dat de woningmarkt uit het dal klimt.

De nieuwsbrief Binnenstedelijke Ontwikkeling verschijnt enkele malen per jaar en geeft informatie over het WBO programma. In 2013 zijn er enkele verschenen. Zie [hier](#).

WERKEN

De **leegstand in kantoren** is in 2013 verder opgelopen. Om deze leegstand tegen te gaan hebben wij de activiteiten op het gebied van transformatie en herontwikkeling van (delen van) bestaande probleemlocaties voortgezet. In dit kader zijn wij betrokken geweest bij verschillende gebiedsontwikkelingen en bij de transformatie van een aantal kantoren naar woningen. Daarnaast hebben we gewerkt aan een aanpak om de nog altijd te grote plancapaciteit aan kantoren te verminderen. De nieuwe PRS/PRV voorkomt dat nieuwe bouwtitels voor kantoorruimte worden toegevoegd, met uitzondering van een viertal OV-knooppunten waaronder Utrecht Centraal. In vervolg daarop hebben we een verdergaande aanpak uitgewerkt. Deze is er op gericht om met behulp van het provinciaal ruimtelijk instrumentarium (structuurvisie, inpassingsplannen) de plancapaciteit te verminderen en op bestaande locaties meer mogelijk te maken. In dit kader is onder andere overleg gevoerd met de belangrijkste Utrechtse 'kantorgemeenten'. Wij verwachten dat niet alle gemeenten het overaanbod effectief kunnen of willen verminderen. Dit omdat gemeenten in veel gevallen met hun grondexploitaties verweven zijn met het probleem. Bovendien opereren zij als marktpartij en zijn ze elkaars concurrent op de bovenlokale kantorenmarkt. Begin 2014 hebben wij onze provinciale aanpak van de kantorenleegstand vastgesteld. PS hebben in februari 2014 hiermee ingestemd.



Eind 2012 is, in lijn met het landelijke Convenant Bedrijventerreinen (2010), de laatste van de vier regionale bestuurlijke convenanten ondertekend. Hierin is de regionale samenwerking voor het **bedrijventerreinenbeleid** vastgelegd. De convenanten bevatten een uitwerking van de herstructureringsopgave en regionale plannings, inclusief locatievoorstellen voor nieuwe bedrijventerreinen. Deze locatievoorstellen zijn vertaald naar de PRS/PRV. In de PRV zijn alleen locatievoorstellen planologisch mogelijk gemaakt waarvan de ontwikkeling in de eerstkomende jaren door de gemeenten werd voorzien, en die als ruimtelijk aanvaardbaar werden beoordeeld. In de PRV zijn bepalingen opgenomen die gemeenten verplichten bij het planologisch mogelijk maken van nieuwe bedrijventerreinen een of meerdere herstructureringsplannen voor bestaande bedrijventerreinen vast te stellen. In 2013 hebben gemeenten geen bestemmingsplannen voor nieuwe bedrijventerreinen vastgesteld. Bij de eerstvolgende herijking van de PRS/PRV zal worden beoordeeld of extra locaties nodig zijn.

In de regionale convenanten zijn afspraken over de **herstructurering van bedrijventerreinen** gemaakt. In 2013 hebben wij gemeenten ondersteund bij de planvorming voor herstructurering van bedrijventerreinen. Het betreft onder andere terreinen in Utrecht, Utrechtse Heuvelrug, Woerden en Veenendaal. Daarnaast functioneert de Ontwikkelingsmaatschappij Utrecht (OMU) als een zelfstandige uitvoeringsorganisatie. Deze is in 2011 opgericht door de provincie Utrecht, met als doel het aanpakken van ten minste 50 hectare aan verouderde private bedrijfslocaties voor 2022. De OMU heeft in het voorjaar van 2013 de eerste investering gedaan in de voormalige Prodent fabriek in Amersfoort.

De winkelleegstand in de provincie Utrecht is beperkt, maar neemt de afgelopen jaren wel langzaam toe. Omdat het primaat voor **detailhandelsbeleid** bij gemeenten ligt is afgelopen jaar het gesprek met gemeenten en regio's aangegaan over het belang van regionale afstemming en programmering. Mede naar aanleiding hiervan hebben de regio Utrecht en regio Amersfoort besloten meer te gaan samenwerken. Daarnaast hebben wij het voornemen om bij de herijking van de PRS detailhandel een steviger plek te geven zodat wij beter kunnen sturen op grootschalige perifere detailhandel ontwikkelingen.

DUURZAME ENERGIE

De wijze van produceren van energie is sinds een aantal jaren een steeds belangrijker aspect geworden in de ruimtelijke ordening. Naast de traditioneel centraal opgewekte en aangestuurde energielevering staat het lokaal opwekken, transporteren en benutten van energie steeds meer voor het voetlicht. Dit heeft consequenties voor het gebruik van de ruimte.

In de PRS hebben wij aangegeven dat voor het bereiken van onze doelstellingen op het gebied van een duurzame leefomgeving, ruimte geboden moet worden voor de productie van duurzame energie. Deze planologische ruimte moet afgestemd worden met andere ruimtelijke belangen. De PRS biedt de mogelijkheid gebieden als experimenteerruimte aan te wijzen, om in te kunnen spelen op innovaties in de productie van duurzame energie. Uit de praktische toepassing hiervan blijkt dat het behulpzaam kan zijn de experimenteerruimte ook in de PRV te borgen. Deze toevoeging maakt onderdeel uit van de in 2013 in gang gezette partiële herziening van de PRS en PRV.

In het kader van het RAP-project "duurzame energie goed ingepast" zijn wij in 2013 betrokken bij initiatieven voor duurzame energie. Vanuit de ervaringen bij deze initiatieven ontwikkelen wij in 2014 een concretisering van de opgave uit de PRS dat de productie van duurzame energie mogelijk is, mits ruimtelijk goed ingepast. In de Voortgangsrapportage RAP.2 is hierover meer te lezen.

In 2013 hebben Rijk, provincies en andere organisaties het Nationaal Energieakkoord gesloten. Doel is te komen tot energiebesparing en tot een groter aandeel van duurzame energie in de totale energieproductie. Dit akkoord vraagt ook inzet van de provincies. Voor windenergie geeft daarnaast ook de rijksstructuurvisie "Wind op Land" de provincies een concrete kwantitatieve taakstelling. Via het IPO hebben wij onze belangen (zoals opgenomen in de PRS) ingebracht om te komen tot een aanvaardbare opgave. Dit heeft geleid tot een opgave van 65,5 MW vermogen aan windenergie, te bereiken in 2020.

Zowel vanuit de ambities uit de PRS en het Coalitieakkoord als vanuit de met het Rijk overeengekomen opgave zetten wij in op grootschalige windenergie. De beoogde zoeklocaties hiertoe zijn opgenomen in de PRS. Aanvullend hebben wij, overeenkomstig de aankondiging in de PRS, de locatie Vianen opgenomen in de (ontwerp-)partiële herziening van de PRV. Waar gevraagd hebben wij ondersteuning geboden bij lokale initiatieven, zoals wettelijk verplicht onderzoek naar effecten op radarverstoring, naar participatievormen en naar business-cases bij tijdelijke voorzieningen.



OVERLEG

COMMISSIE RUIMTE, GROEN EN WATER

In 2013 is de commissie tien keer bijeen geweest. Hieronder is een overzicht opgenomen van een aantal voor dit verslag relevante onderwerpen die in de verslagperiode aan de orde zijn gekomen. PS hebben over diverse onderwerpen vervolgens een besluit genomen.



21 januari	Vaststellen PRS 2013-2028 en PRV 2013. Wijziging landschapsverordening. Wijziging waterordening Hoogheemraadschap Amstel, Gooi en Vecht.
4 maart	Centrum voor kinderoncologie: verzoek inpassingsprocedure Prinses Maxima Centrum. Rapport commissie Janssen m.b.t. ontwikkelingsopgaven natuur en uitwerking decentralisatie-akkoord natuur. Ganzenakkoord.
13 maart	Hoorzitting (gemeente Utrecht) inpassingsplan Prinses Maxima Centrum.
8 april	Heroverweging ecoducten coalitieakkoord. Rapport commissie Janssen m.b.t. ontwikkelingsopgaven natuur en uitwerking decentralisatie-akkoord natuur. Regioadvies Nederrijn-Lek over kansrijke waterveiligheidsstrategieën.

3 juni	Voorontwerp inpassingsplan Prattenburg. Nadere afspraken uitvoering ecoducten coalitieakkoord. Realisatieplan Bodem, Water en Milieu.
13 juni	Hoorzitting (raden) inpassingsplan Prattenburg.
1 juli	Synchronisatie planprocessen Bodem, Water en Milieubeleid. Samenwerkingsovereenkomst Eiland van Schalkwijk. Startnotitie ondergrond.
16 september	Concept-ontwerp partiële herziening PRS en PRV. Randstedelijke Rekenkamerrapport Grip op het Groene Hart. Programma adviseur ruimtelijke kwaliteit.
14 oktober	Natuurbeleid 2.0.
25 november	Richtinggevende kaders nieuwe samenwerking Hart van de Heuvelrug. Ruimtelijke Agenda Gemeente: Stichtse Vecht.

PROVINCIALE COMMISSIE LEEFOMGEVING (PCL)

De Provinciale Commissie Leefomgeving (PCL) adviseert GS en PS strategische en integraal over het beleid op het brede terrein van de leefomgeving. De PCL adviseert bij voorkeur aan het begin van de beleidsontwikkeling, wanneer er nog inhoudelijke keuzes gemaakt moeten worden. De commissie kan gevraagd en ongevraagd advies uitbrengen. De PCL is een onafhankelijke adviescommissie. De leden zijn deels afkomstig uit de wetenschappelijke wereld, deels uit de praktijk van maatschappelijke organisaties. De commissie is ingesteld door GS en PS en in 2009 geïnstalleerd door de Commissaris van de Koningin. De PCL heeft een wettelijke basis in de Wet ruimtelijke ordening en de Wet milieubeheer.

In 2013 heeft de PCL de volgende adviezen uitgebracht:

1. Duurzame ontwikkeling van het landelijk gebied, deel 1: Opmaat voor advies (6 juni 2013). In dit rapport maakt de PCL een uitgebreide analyse van de opgaven in het landelijk gebied en de hiervoor beschikbare financiële middelen.
2. Duurzame ontwikkeling van het landelijk gebied, deel 2: Van minder middelen naar sterke strategie en samenwerking (30 oktober 2013). Met de conclusies uit de Opmaat voor advies als basis, adviseert de PCL in deel 2 van het advies over het landelijk gebied over de rol van de Provincie.
3. Aandachtspunten bij de nieuwe koers van het natuurbeleid (september 2013). In dit advies geeft de PCL de Provincie aandachtspunten mee voor het natuurbeleid.
4. Inspelen op de nieuwe Omgevingswet (17 december 2013). In dit advies adviseert de PCL hoe de provincie nu al kan voorsorteren op de komst van de nieuwe Omgevingswet.

In samenhang met de adviezen over het landelijk gebied heeft de PCL op 27 mei 2013 een grote discussiebijeenkomst gehouden met vertegenwoordigers van provincie, gemeenten en vele andere organisaties: "Driedubbele dynamiek in het landelijk gebied: doelen, middelen en spelers". Hier is gediscussieerd over de grote opgaven in het landelijk gebied en de rol van de provincie en andere partijen daarbij.

Meer over de PCL en de adviezen zijn [hier](#) te lezen.



GEBRUIKTE AFKORTINGEN, WEBSITES, WEBPAGINA'S

AMvB	Algemene Maatregel van Bestuur
ARK	Adviseur Ruimtelijk Kwaliteit
AVP	Agenda Vitaal Platteland
Barro	Besluit algemene regels ruimtelijke ordening
BO MIRT	Bestuurlijk Overleg Meerjarenprogramma Infrastructuur, Ruimte en Transport
BWM	Bodem, Water en Milieu
dB	deciBel
EHS	Ecologische Hoofdstructuur
EU	Europese Unie
GES	Gezondheidseffectscreening
GS	Gedeputeerde Staten
HDSR	Hoogheemraadschap De Stichtse Rijnlanden
IenM	Ministerie Infrastructuur en Milieu
IGP	Integraal Gebiedsontwikkelingsprogramma 2012-2019
IPO	Interprovinciaal Overleg
LTO	Land en Tuinbouw Organisatie
MER	Milieueffectrapport (product)
MIRT	Meerjarenprogramma Infrastructuur, Ruimte en Transport
MW	Mega Watt
NV Utrecht	Noordvleugel Utrecht
OMU	Ontwikkelingsmaatschappij Utrecht
OV	Openbaar Vervoer
PCL	Provinciale Commissie voor de Leefomgeving
PMC	Prinses Maxima Centrum voor Kinderoncologie
PMV	Provinciale Milieu Verordening
PRS	Provinciale Ruimtelijke Structuurvisie
PRV	Provinciale Ruimtelijke Verordening
PWV	Provinciale Water Verordening
RAG	Ruimtelijke Agenda Gemeenten
RAP	Ruimtelijk Actieprogramma 2008-2011
RAP. 2	Ruimtelijk Actieprogramma 2012-2015
RO	Ruimtelijke Ordening
RodS	Recreatie om de Stad
STRONG	Structuurvisie voor de ondergrond
SVIR	Structuurvisie Infrastructuur en Ruimte

Udrop	Utrecht deelt ROplannen
UMC	Utrechts Medisch Centrum
USP	Utrecht Science Park
VNG	Vereniging van Nederlandse Gemeenten
Wabo	Wet algemene bepalingen omgevingsrecht
WBO	Wonen en Binnenstedelijke ontwikkeling
WKZ	Wilhelmina Kinderziekenhuis

- PRS 2013-2028: https://www.provincie-utrecht.nl/publish/library/681/prs_2013-2028.pdf
- PRV 2013: https://www.provincie-utrecht.nl/publish/library/681/prv_2013-2028.pdf
- Viewer: <http://ruimtelijkeplannen.provincie-utrecht.nl>
- Brochure Nu al Eenvoudig Beter (Omgevingswet): <http://www.rijksoverheid.nl/bestanden/documenten-en-publicaties/rapporten/2014/01/15/vernieuwers-in-de-leefomgeving-15-x-nu-al-eenvoudig-beter/vernieuwers-in-de-leefomgeving-15-x-nu-al-eenvoudig-beter.pdf>
- RAP.2: <https://www.provincie-utrecht.nl/rap>
- Voortgangsrapportage RAP.2.: <https://www.provincie-utrecht.nl/rap>
- Nieuwsbrieven RAP.2: <https://www.provincie-utrecht.nl/actueel/nieuwsbrieven/ruimtelijk/>
- IGP: <https://www.provincie-utrecht.nl/onderwerpen/alle-onderwerpen/integraal/>
- Jaarverslag ARK: <https://www.provincie-utrecht.nl/politiek-bestuur/extern-advies/adviseur-ruimtelijke-0/documenten-downloads-0/>
- NV Utrecht: <http://www.nvutrecht.nl/default.aspx>
- Gebiedsagenda: <https://www.provincie-utrecht.nl/onderwerpen/alle-onderwerpen/samen-werken/gebiedsagenda/>
- Hart van de Heuvelrug: <http://www.hartvandeheuvelrug.nl/>
- Brochure Utrecht-oost / Science Park: https://www.provincie-utrecht.nl/publish/library/681/brochure_samen_investeren_in_utrecht-oost_science_park_2013.pdf
- A12-zone: <https://www.provincie-utrecht.nl/onderwerpen/alle-onderwerpen/samen-werken/a12-zone/>
- RAG Stichtse Vecht: https://www.provincie-utrecht.nl/publish/pages/239970/ruimtelijke_agenda_stichtse_vecht_2013.pdf
- RAG Utrechtse Heuvelrug: https://www.provincie-utrecht.nl/publish/pages/263051/ruimtelijke_agenda_utrechtse_heuvelrug_31-10-2013.pdf
- Voorontwerp Inpassingsplan Prattenburg: <https://www.provincie-utrecht.nl/actueel/bekendmakingen-0/@253329/ter-uitvoering/>
- Natuurbeleid: <https://www.provincie-utrecht.nl/onderwerpen/alle-onderwerpen/nieuw-natuurbeleid/>
- Kwaliteitsgids Utrechtse Landschappen: <https://www.provincie-utrecht.nl/onderwerpen/alle-onderwerpen/kwaliteitsgids/>
- Magazine binnenstedelijk in beweging: <http://www.binnenstedelijkinbeweging.nl/index.php>
- Woningmarkt monitor: www.wmm-provincie-utrecht.nl
- Nieuwsbrieven binnenstedelijke ontwikkelingen: <https://www.provincie-utrecht.nl/actueel/nieuwsbrieven/nieuwsbrief-1/>
- PCL: <https://www.provincie-utrecht.nl/politiek-bestuur/extern-advies/pc-0/#backlink>

Provincie Utrecht

Postbus 80300, 3508 TH Utrecht
T 030 25 89 111

Maart 2014

