

**Gebiedsprogramma  
Gelderse Vallei – Heuvelrug – Kromme Rijn  
2012-2015**

**14 augustus 2012**



## Inhoud

1	Inleiding	11
1.1	Waarom een gebiedsprogramma voor de Gelderse Vallei / Utrecht-Oost - Kromme Rijn?	11
1.1.1	Agenda Vitaal Platteland Utrecht	11
1.1.2	Regio Foodvalley / Provincie Gelderland	11
1.2	Voor wie is dit gebiedsprogramma?	12
1.3	Leeswijzer	12
2	Gebiedsgerichte integrale programmalijnen 2012-2015	13
2.1	Versterking groen-blauw raamwerk Gelderse Vallei en Utrecht-Oost	15
2.2	Beleef de Heuvelrug in een natuurlijk evenwicht	23
2.3	Ruimte voor Duurzaam Agrarisch Ondernemen	31
2.4	Nationaal Landschap Arkemheen – Eemland	39
2.5	“De Grebbelinie boven Water”	45
2.6	Kromme Rijnstreek	49
2.7	Energie en Klimaat	53
2.8	Vernieuwend ondernemerschap	57
Bijlagen		
1.	Toelichting bij hoofdstuk 2	
2.	Programmatabellen	



## **Utrechtse Heuvelrug, Gelderse Vallei en Kromme Rijnstreek: *Een vertrouwde coalitie met vernieuwd elan***

Ondernemers, maatschappelijke organisaties, burgers en overheden dagen elkaar voortdurend uit om zich in te zetten voor een gebied waarin het goed wonen, werken en recreëren is. Op de Heuvelrug en in de Gelderse Vallei en Kromme Rijnstreek is de afgelopen jaren flink geïnvesteerd in de ontwikkeling van ons gebied en het resultaat mag er zijn!

De economische crisis dwingt iedereen om te bezuinigen en creatief te zijn. We zien een terugtrekkende overheid en aanzienlijk minder beschikbare middelen. 'De bal' ligt bij de streek en daar moet de ontwikkeling op passende wijze verder worden opgepakt. Dit betekent dat we nog steeds ambities hebben: misschien in een minder hoog tempo dan de laatste jaren, maar vooral op een andere manier willen we blijven werken aan een vitaal landelijk gebied.

In de afgelopen decennia is een goede basis gelegd voor samenwerking tussen overheden en maatschappelijke organisaties. Vaak zijn ondernemers (en dan met name de agrariërs) hierop goed aangesloten.

Dit gebiedsprogramma gaat over de uitvoeringsstrategie die past in de huidige tijd. En hoe we gezamenlijk (overheden, organisaties en ondernemers, burgers) de omslag maken van een geldgestuurde beleidsuitvoering naar een uitvoering die aanhaakt op activiteiten en ontwikkelingen in de regio.

Voor dit nieuwe gebiedsprogramma hanteren we de volgende uitgangspunten:

- *Een vertrouwde coalitie*: we gaan als vernieuwde gebiedscoalitie op gepaste wijze door met ontwikkelingen die we de afgelopen decennia in gang hebben gezet. Sinds de jaren '90 van de vorige eeuw werken gemeenten, waterschappen, natuur-, landbouw-, milieu- en landschapsbeheerorganisaties, recreatieschappen en vertegenwoordigers van ondernemers op constructieve wijze aan de steeds doorgaande vernieuwing van het landelijk gebied. Daarmee zorgen we voor stabiliteit en continuïteit in de uitvoering. Het gaat daarbij met name om: het versterken van de natuur, de landbouw, landschap en cultuurhistorie. In de komende jaren trekken deze samen verder op in een groter gezamenlijk werkgebied.
- *Met vernieuwd elan*: het nieuwe tijdsgewricht vraagt om een nieuwe aanpak van zaken: door sterkere netwerken in de regio op te bouwen, een efficiëntere en meer zakelijke bestuursstructuur, door ons sterker te richten op ruimtelijke kwaliteitsaspecten in de regio, fysieke voorzieningen, milieuaspecten en toeristisch-recreatieve netwerken.
- *Ontwikkelingen oppakken*: door ondernemerschap te stimuleren, nieuwe netwerken op te bouwen, nieuwe uitdagingen op te pakken (zoals energie), onderwijs en ontwikkelingen in de regio nadrukkelijker aan elkaar te verbinden, nieuwe media in te zetten en de regio voor te bereiden op nieuwe kansen en ontwikkelingen uit bijvoorbeeld de EU.

Hieronder lichten we deze uitgangspunten van het gebiedsprogramma toe. Deze vormen de basis, maar zeker ook de uitdaging voor ons werk in de komende jaren.

### ***Een vertrouwde coalitie: Hier gaan we mee door***

#### ***1 Realisatie natuur – een kleinere opgave***

Wij gaan door met het realiseren van de Ecologische Hoofdstructuur. Daarmee geven wij uitvoering aan het mede door ons ondergetekende Akkoord van Utrecht en, voor wat betreft het Gelderse deel van ons werkgebied, aan de ophanden zijnde afspraken tussen de zogeheten manifestpartners en de provincie Gelderland. Dit is weliswaar een kleinere opgave, maar we spannen ons er voor in dat de EHS voldoende robuust wordt en dat er uiteindelijk een klimaatbestendig stelsel van natuurgebieden gerealiseerd wordt. Het behouden en versterken van kerngebieden voor natuur en landgoederen heeft onze prioriteit. Daarnaast zetten wij in op landschappelijke verbindingen en kleine stapstenen. Wij realiseren projecten die passen in de Europese Kader Richtlijn Water (uitloop naar 2018) en zorgen dat langs de beken in de Vallei voldoende natuurvriendelijke oevers gerealiseerd worden.

Wij zorgen voor ontsnippering op de Utrechtse Heuvelrug en verbinden daarmee dit gebied tot een aaneengesloten "geheelde" Heuvelrug. Hier kunnen we twee ecoducten realiseren, maar ook allerlei kleinere maatregelen die blokkades vormen voor goede natuur verbindingen. Ook zorgen wij ervoor dat de

natuurkwaliteit op een aantal belangrijke plaatsen ook echt verbetert. Door onze partners Staatsbosbeheer en het waterschap worden reservaatgebieden in Arkemheense polder gerealiseerd. De Gebiedscommissie stimuleert de totstandkoming van een gedragen inrichtingsplan voor het Binnenveld. Voor het beheren van natuurgebieden moeten nieuwe wegen worden gevonden. In de komende jaren worden pilots voor nieuwe bedrijfsmodellen ontwikkeld en in de praktijk getest.

## **2 Gezonde landbouw blijft een belangrijke economische drager**

Wij starten een pilot om de werking van de ontwikkelde criteria voor bedrijfsontwikkeling in verwevings- en landbouwontwikkelingsgebieden te testen. Daarmee geven wij uitvoering aan de actualisatie van het reconstructieplan voor de Gelderse Vallei / Utrecht Oost en anticiperen op de Provinciale Ruimtelijke Structuurvisies van Utrecht en Gelderland die in 2013 in werking treden. Deze structuurvisies vervangen de ruimtelijke werking van het reconstructieplan.

Wij blijven werken aan verbetering van de landbouwstructuur. Dit doen we door het bevorderen van vrijwillige kavelruil, met een integrale aanpak in combinatie met natuur- en landgoedontwikkeling en met inzet van de in de afgelopen jaren via het Grondfonds SVGV (Revolverend fonds) verworven ruilgronden. Wij zetten in op innovatie en maatschappelijk verantwoord ondernemen. Juist in de Gelderse Vallei, in het hart van FoodValley, willen wij samen met de sector, de regio en de kennisinstellingen hier goede voorbeelden realiseren. Door samenwerking met het onderwijs via de Kenniswerkplaats Gelderse Vallei en Eemland willen wij onderzoek en onderwijs actief inzetten en verbinden bij de gewenste ontwikkelingen in FoodValley. Naast het accent op de primaire productie zelf willen we initiatieven bevorderen en stimuleren die de relatie tussen boer en burger bevorderen.

## **3 Landschap en cultuurhistorie**

De Gebiedscommissie zet in op het behouden en versterken van de in de Gelderse Vallei, Heuvelrug en Kromme Rijnstreek aanwezige landschappelijke waarden en haar rijke cultuurhistorie door herstel en het zichtbaar maken ervan. Herstel, exploitatie, beheer en vermarkting van de Grebbelinie vindt zoveel mogelijk plaats door publieke en private samenwerking en in aansluiting op andere grote cultuurhistorische projecten. Wij versterken de bestaande landgoederenzones. Wij werken de Kwaliteitsgids Utrechtse landschappen uit en vertalen deze in ruimtelijke plannen. De Nationale Landschappen Arkemheen-Eemland en Rivierengebied (in Kromme Rijnstreek) zijn in 2005 voortgekomen uit het toenmalige ruimtelijk Rijksbeleid. Nu ziet het Rijk hier geen taak meer voor zichzelf weggelegd. Maar het is duidelijk dat het adagium 'behoud door ontwikkeling' voor deze gebieden nog steeds opgaat en dat het werken in en aan deze waardevolle gebieden ook in deze programmaperiode niet zonder de inzet van de provincies kan. Wij zien die inzet vooral vertaald in de bescherming en ontwikkeling van landschappelijke kwaliteit en ondersteuning in het beheer van deze gebieden.

## **4 Grondzaken**

Voor de realisatie van ruimtevragende doelstellingen is in 2009 het Grondfonds SVGV ingesteld. Hiermee is bereikt dat de slagvaardigheid van handelen vergroot is. In 2012 worden de activiteiten van het Grondfonds voortgezet. Hiervoor is als managementtool een Meerjarenprogrammering opgesteld die zicht geeft op kansen en bedreigingen in de grondfondsportefeuille. Voor de komende jaren verwachten we dat het instrument Grondfonds SVGV goed kan functioneren en we willen, net als in de afgelopen jaren, hierin als Gebiedscommissie met een provinciaal mandaat een belangrijke rol blijven vervullen.

## **Met vernieuwd elan ontwikkelingen oppakken: Dit is nieuw of anders in onze aanpak**

### **5 Nieuwe ondernemende netwerken als fundament**

Nieuwe dynamische netwerken moeten meer gaan steunen op de vele ondernemers en inwoners in de streek die de bereidheid en de creativiteit hebben om bij te dragen aan een gevarieerd en streekeigen aanbod. Dynamiek is nodig voor een optimale ontwikkeling. Hierbij is de betrokkenheid van de stad en van ondernemers van groot belang. Het platteland is een belangrijke vestigingsvoorwaarde voor bedrijven en hun medewerkers. Bijzondere aandacht is nodig voor het betrekken van vrijwilligers bij de instandhouding en

ontwikkeling van al het moois in onze regio. In ons gebiedsprogramma is daarom ruimte voor een aanjaagteam ondernemerschap en wordt inzet met en door vrijwilligersgroepen gestimuleerd. Zonder ondernemers geen vitaal landelijk gebied. Door ondernemers een nadrukkelijke rol te geven bij de uitvoering in het landelijk gebied verwachten we beter aan te sluiten bij maatschappelijke kansen en wensen. We willen ondernemers in het MKB in de regio ondersteunen bij het realiseren van innovaties in producten, binnen en tussen ketens en tussen ondernemers onderling. Dit doen we door te faciliteren in de brede zin des woords. Niet door subsidies, maar door ondersteuning bij ondernemerschap, het wegnemen van onnodige drempels bij overheden en het bij elkaar brengen van ondernemers in diverse sectoren waaronder food, zorg en de vrijetijdseconomie.

Innovatief ondernemerschap mag ook van ons als gebiedsorganisatie worden verwacht. In onze rol als publieke onderneming streven wij ernaar om publieke en private doelen aan elkaar te koppelen en de maatschappelijke meerwaarde van private initiatieven naar boven te halen. Dit doen wij onder andere door diverse ondernemersnetwerken te versterken en/of op te richten. Daarnaast onderzoeken wij de mogelijkheden voor het opzetten van een innovatieplatform / aanjaagteam van ondernemers dat overheden, de gebiedscommissie en de uitvoeringsorganisatie adviseert over de activiteiten die in het kader van dit gebiedsprogramma worden ondernomen.

## **6 Organisatorische drukte verminderen en versterken samenwerking met nieuwe stakeholders**

Vanuit de door de provincie Utrecht geformuleerde sturingsfilosofie is door SVGV en Heuvelrug een nieuw bestuursmodel voor de regio ontwikkeld die zorgt voor effectieve samenwerking en een efficiënte inzet vanuit de partnerorganisaties. Ten opzichte van de afgelopen periode wordt de bestuurlijke drukte sterk verminderd. De gebiedscommissie Kromme Rijn houdt een zelfstandige positie.

## **7 Ruimtelijke kwaliteit**

In de actualisatie van het Reconstructieplan (2011) hebben we aangegeven dat het tijd is voor verbetering van de ruimtelijke kwaliteit. Daar gaan we de komende jaren mee aan de slag. Landschappelijke inpassing van nieuwe ontwikkelingen is een must. Het kader vinden we voor een belangrijk deel in de Kwaliteitsgids Utrechtse landschappen en de structuurvisies die door de provincies Gelderland en Utrecht de komende jaren worden vastgesteld. Wij stellen gebiedsdekkende beeldkwaliteitplannen op en de gemeenten toetsen nieuwe bouwaanvragen aan deze plannen. Wij zetten sterk in op het toepassen van deze plannen en de intergemeentelijke samenwerking om daarmee ook echt een kwaliteitsslag te leveren met nieuwe (bouw)aanvragen in het buitengebied

Agrarisch ondernemers zorgen voor voorbeelden van vernieuwende ontwerpen van stallen die voldoen aan beeldkwaliteit en maatschappelijk verantwoord ondernemen, onze visitekaartjes van de Vallei en Foodvalley. Ze doen dit samen met de Rijksadviseur voor het Landschap. Daarnaast ondersteunen we boeren, burgers en buitenlui bij het goed inrichten van hun terreinen. Met minder subsidies, met meer kennis, inspiratie en gericht advies en door het versterken van het netwerk van vrijwilligers.

Voor functieverandering willen we graag zorgen voor een regionale afstemming voor de uitvoering van dit beleid. We pakken, hiertoe ondersteund door de gemeenten, proactief nieuwe vormen van toepassing van functieverandering op; zowel qua inhoud (wonen, werken) als naar de locatie (eigen plek of vereveningslocatie). Ook het Grondfonds is een essentieel instrument voor ons om de gewenste ruimtelijke kwaliteit regiobreed gerealiseerd te krijgen.

## **8 Recreatie en beleefbaarheid**

Met een marktgestuurde benadering willen wij de recreatie bevorderen. Een beperkt aantal voorzieningen voor de promotie van de merken Grebbelinie, Nationaal Park en Nationaal Landschap zien wij als overheidstaken. Routestructuren (klompenpaden, fietsnetwerken, kanoroutes, ruiterspaden) worden bevorderd om ontbrekende schakels op te heffen en daarmee ook gebieden in zijn geheel (Nationaal Park Heuvelrug, Grebbelinie, Nationaal Landschap, Kromme Rijnstreek) goed op de toeristische kaart te kunnen zetten.

Via zogeheten poorten en toeristische opstappunten (TOP's) worden bezoekers op een gastvrije wijze naar en door ons gebied geleid. En via een businesscase-gerichte aanpak wordt samen met marktpartijen gewerkt aan inrichting, beheer en exploitatie van enkele grotere recreatieterreinen. Dit is belangrijk, want

provincie Utrecht wil in beperkte mate een financiële bijdrage leveren; dit geld moet fungeren als vliegwiel om op een innovatieve en duurzame manier de ontwikkeling, exploitatie, onderhoud en beheer te financieren. Private partijen, maar ook steeds meer overheden werken vanuit het 'what's in it for me'-principe; ondernemers zijn best bereid om mee te werken aan onderhoud en beheer, als zij iets mogen op die locatie. Overheden investeren in bebording, informatievoorziening en zonering en zorgen er daarmee voor dat bezoekersstromen naar TOP's en poorten worden geleid. De ondernemers profiteren daarvan en zullen *in return* gevraagd worden het onderhoud en beheer duurzaam te borgen.

De aansluiting op het lopende traject Toekomst Recreatie(schappen) is belangrijk. Wij verwachten in het najaar van 2012 nadere uitkomsten van dit transitietraject, onder andere over een eventuele rol van de gebiedscommissie in de werkzaamheden van de recreatieschappen.

Cultuurhistorisch toerisme is een belangrijk en kansrijk item voor ons gebied. Met Grebbelinie, Grebbeberg, Pyramide van Austerlitz, buitenplaatsen en landgoederen is er veel cultuurhistorisch kapitaal in ons gebied. Met eigenaren, ondernemers en (erfgoed)instellingen worden exploitatie en beheer voor deze plekken geregeld. We zetten hierbij in op toepassing van digitale middelen en mobiele media.

### **9 Van cofinanciering naar financiering, van subsidie naar participatie**

Tot nu toe was het zo dat voor elk programma met specifieke doelen een apart (co-)financieringspotje werd gevormd bij de betrokken overheden. Die luxe is als gevolg van de bezuinigingen voorbij. De uitdaging wordt om het beschikbare publieke geld optimaal te benutten als financiering van projecten. Creatieve vormen van private gebiedsfinanciering zoals streekfondsen en streekrekeningen spelen een steeds belangrijkere rol. Hiermee is op de Heuvelrug en in Eemland al enige ervaring opgedaan. Hierop bouwen wij samen met lokale partijen in de komende jaren voort in de doorontwikkeling van dergelijke instrumenten.

De Europese Commissie streeft voor onder andere Landbouw en Regionale Ontwikkeling naar een meer samenhangende inzet van de diverse regionale ontwikkelingsprogramma's binnen een Gemeenschappelijk Strategisch Raamwerk. Thema's als voedselvoorziening en maatschappelijke diensten van de landbouw komen hierbij nadrukkelijk aan de orde. Het inspelen op de EU2020 doelen duurzaam, slim en inclusieve groei dienen vorm te krijgen op het Nederlandse platteland. Dit gebeurt onder meer door invoering van het herziene Gemeenschappelijk Landbouwbeleid (vanaf 2014). De Gebiedscommissie neemt dit onderwerp op in de adviesagenda van de regio en zal hierover de provincie voorstellen doen, zodat wij op 1 januari 2014 klaar zijn voor het werken met de nieuwe Europese programma's. In 2012 wordt daartoe met de agrarische natuurverenigingen en LTO onderzocht welke rol ons gebied kan vervullen in dit nieuwe GLB.

### **10 Energie en Klimaat**

Wij lopen voorop in het uitvoeren van duurzame energieoplossingen in het landelijke gebied met ruimte voor experimenten. Daarnaast leggen wij het accent op energiebesparing, het innovatief ontwikkelen van klimaatadaptatiemaatregelen en het vastleggen van CO<sub>2</sub> in de regio zelf. Door de ontwikkeling van een energiestrategie bij bedrijven sluiten wij aan bij het energieconvenant van provincie Utrecht. Daarnaast zorgen we er met onze gebiedspartners samen voor dat de randvoorwaarden voor energie-ondernemers om te ondernemen duidelijk zijn.

### **11 Kenniswerkplaats**

Sinds 2010 is de kenniswerkplaats in onze regio in ontwikkeling. De kenniswerkplaats zorgt voor een structurele, meerjarige samenwerking tussen onderwijs, onderzoek, overheid, ondernemers en omgeving (bijvoorbeeld burgers, maatschappelijke organisaties) in de regio. Hiermee ontstaat voor onze programma's een betere verbinding met onderzoek en onderwijs. In 2012 worden afspraken gemaakt over de financiering van de kenniswerkplaats en uitvoering van kennisprojecten. Een businessplan en regionaal kenniscontract zijn in voorbereiding.



### Samenvattend financieel kader van het programma.

<b>Programma</b> Bedragen in € miljoen	<b>Totaal kosten</b>	<b>Financiering gebied</b>	<b>AVP</b>	<b>Prov middelen overige afd.</b>	<b>Regio-contract Food Valley</b>	<b>Prov Gelderland</b>	<b>Rijk</b>	<b>EU</b>	<b>Nieuwe financieringsvormen</b>
1. Versterking Groen-Blauw Raamwerk Gelderse Vallei en Utrecht-Oost	33,562	4,811	19,121	0,843	2,966	3,306	1,800		0,185
2. Beleef de Heuvelrug in een natuurlijk evenwicht	25,200	1,083	22,281	1,478					0,358
3. Ruimte voor Duurzaam Agrarisch Ondernemen	16,690	1,247	8,977		4,875	0,648		0,510	0,433
4. Nationaal Landschap Arkemheen-Eemland	4,524	1,137	1,762	0,540	0,140	0,250			0,695
5. De Grebbelinie boven water	6,482	3,214	3,268						
6. Kromme Rijnstreek	11,101	6,901	2,980	0,245			0,835	0,140	
7. Energie en Klimaat	2,216	0,100	0,460	1,026					0,630
8. Vernieuwend ondernemerschap	1,050	0,170	0,160	0,400	0,120	0,040			0,160
<b>TOTAAL</b>	<b>100,825</b>	<b>18,663</b>	<b>59,489</b>	<b>4,532</b>	<b>8,101</b>	<b>4,244</b>	<b>2,635</b>	<b>0,650</b>	<b>2,511</b>



# 1 Inleiding

## 1.1 Waarom een gebiedsprogramma voor de Gelderse Vallei / Utrecht-Oost - Kromme Rijn?

Sinds het aantreden van het kabinet Rutte in 2010 staat het beleid voor het landelijk gebied onder druk, zowel qua ambities en doelen als wat betreft de financiering ervan. Herijking is de gevleugelde term sinds oktober 2010. De verhoudingen en verantwoordelijkheden tussen Rijk, provincies en gemeenten zijn in 2011 in nieuwe decentralisatieakkoorden vervat en over de realisatie van de ecologische hoofdstructuur in Nederland zijn in tussen Rijk en provincies nieuwe afspraken gemaakt. In de provincie Utrecht is hierop geanticipeerd met het Akkoord van Utrecht, in Gelderland hebben water- en natuurbeheerders, samen met LTO en milieu- en landschapsbeheerorganisaties het 'manifest over duurzame kwaliteit van het landelijk gebied in Gelderland' ondertekend. Daarmee zijn, na ruim een jaar van relatieve stilstand en onder andere door de in 2011 nieuw aangetreden provinciale staten, nieuwe piketpalen geslagen voor maatregelen en projecten in het landelijk gebied.

Op 29 december 2011 meldt gedeputeerde Krol dat Provinciale Staten van Utrecht op 12 december 2011 hebben ingestemd met het Kaderdocument AVP 2012-2015. Hierdoor kan een start worden gemaakt met de uitvoering hiervan.

Hij wil dit oppakken samen met de gebiedscommissies vanuit Kromme Rijnstreek, de Heuvelrug en de Gelderse Vallei/Utrecht-Oost. Daarom verzoekt hij gezamenlijk met de provincie de volgende opgaven op te pakken:

- Omvorming van de huidige gebiedscommissies tot één gebiedscommissie Utrecht-Oost en voortgaan met Gebiedscommissie Kromme Rijnstreek;
- Omvorming van de huidige programmabureaus tot één programmabureau Utrecht-Oost;
- Komen tot een gebiedsprogramma voor de gebiedscommissie Utrecht-Oost en een gebiedsprogramma Kromme Rijnstreek.

Over de eerste twee organisatorische punten wordt parallel aan dit gebiedsprogramma aan besluitvorming gewerkt. Ten aanzien van het derde punt bleek al vrij snel na de start van het opstellen van de gebiedsprogramma's dat het effectief was om één gezamenlijk gebiedsprogramma op te stellen, waarin Kromme Rijnstreek als eigen programma herkenbaar is en daar, waar het uit efficiency-overwegingen goed uitkomt er koppelingen gemaakt wordt met andere programma's. U treft dus één gebiedsprogramma aan voor het gehele gebied van Utrecht-Oost. Hieronder (par. 1.1.2) wordt aangegeven waarom dit gebiedsprogramma ook gaat over het Gelderse deel van het SVGV-gebied.

### 1.1.1 Agenda Vitaal Platteland Utrecht

In het Kaderdocument voor de Agenda Vitaal Platteland 2012-2015 zijn de beleidsdoelen en middelen (van EU, Rijk, provincie en gebied) op het gebied van natuur & milieu, landbouw, landschap & cultuurhistorie, recreatie, sociaal-economische vitalisering en reconstructie onder één paraplu bij elkaar gebracht. Hiermee beoogt de provincie Utrecht bundeling van krachten en een integrale gebiedsaanpak. Vanuit de in dit Kaderdocument geschetste sturingsfilosofie wordt de uitvoering van het AVP in het vervolg bij twee programmabureaus ondergebracht, respectievelijk Programmabureau Utrecht-West en Utrecht-Oost. Het Programmabureau voor de regio Utrecht-Oost omvat de werkgebieden van Kromme Rijn, Heel de Heuvelrug en het Utrechtse deel van het werkgebied van Stichting Vernieuwing Gelderse Vallei (SVGK). Ten aanzien van de bestuurlijke organisatie heeft de provincie besloten drie Gebiedscommissies in te stellen, Utrecht-West, Utrecht-Oost en Kromme Rijnstreek.

Aan de kwartiermaker voor dit nieuw in te richten Programmabureau Heuvelrug - Vallei is gevraagd om per 1 april 2012 een integraal gebiedsprogramma aan de provincie aan te bieden op basis waarvan een overeenkomst tussen de provincie Utrecht en de Gebiedscommissie Heuvelrug - Vallei en met de Gebiedscommissie Kromme Rijnstreek kan worden gesloten. Daarmee verkrijgen deze Gebiedscommissies het mandaat van de provincie voor de uitvoering van dit gebiedsprogramma. Dit gebiedsprogramma is daarmee een bod van de regio aan de provincie.

### 1.1.2 Regio Foodvalley / Provincie Gelderland

Het werkgebied van SVGK omvat traditioneel het Gelderse en Utrechtse deel van de Vallei. Vijf Gelderse en drie Utrechtse gemeenten hebben zich in 2011 verenigd in de Regio FoodValley. Samen met partners in de regio werkt deze gemeentelijke regio aan het ontwikkelen van de regio Food Valley tot hét agrofoodcentrum van Europa, de internationale topregio voor kennis en innovaties op gebied van gezonde en duurzame voeding.

In april 2011 heeft de Regio FoodValley zijn strategische agenda gepresenteerd, waarna de Regio het bijbehorende uitvoeringsprogramma heeft opgesteld. In deze periode is een nauwe samenwerking tot stand

gekomen tussen SVGV en Regio FoodValley. De hoofdlijn van deze samenwerking is dat SVGV in de Regio FoodValley de zogeheten groen-blauwe thema's programmeert en uitvoert. In dit gebiedsprogramma zijn onderdelen van het uitvoeringsprogramma van de Regio FoodValley verwerkt, waarbij is uitgegaan van voorlopige gegevens die nog nader moeten worden uitgewerkt. Rond de zomer worden hier definitieve afspraken gemaakt.

Voor de cofinanciering door de provincie Gelderland van onderdelen van het uitvoeringsprogramma Regio FoodValley wordt momenteel een zogenaamd Regiocontract afgesloten (april 2012). Op basis hiervan zullen Regio FoodValley en SVGV een uitvoeringscontract afsluiten voor die onderdelen van het uitvoeringsprogramma Regio FoodValley die inmiddels beschikt kunnen worden. Zodra er meer duidelijk is over andere budgetten van de Regio zal het contract tussen Regio en SVGV worden aangevuld. Zo kent het uitvoeringsprogramma van de Regio een 'rollende agenda' waar projecten aan kunnen worden toegevoegd en wordt voor de periode 2013-2014 een tweede tranche van het Regiocontract met de provincie afgesloten. Voor deze programmaperiode zijn ook nog beperkt PMJP-middelen voor restopgaven beschikbaar. Dit gebiedsprogramma geeft daar invulling aan.

## **1.2 Voor wie is dit gebiedsprogramma?**

Het gebiedsprogramma (GP) heeft meerdere doelen: ten eerste is het een programmeringsdocument. In het GP wordt budget gereserveerd voor de projecten die Programmabureau Heuvelrug - Vallei in de periode van 2012 tot en met 2015 samen met de gebiedspartners verwacht uit te voeren. De vaststelling van het GP door Gedeputeerde Staten van Utrecht geeft de Gebiedscommissie Heuvelrug - Vallei en de Gebiedscommissie Kromme Rijnstreek i.o. (en het Programmabureau als hun uitvoerend orgaan) trekkingsrechten om projecten te (co)financieren met AVP-middelen. In die zin is het GP van groot belang voor de gebiedspartners.

Het gebiedsprogramma geeft tevens richting aan de samenwerking in de regio Foodvalley, zie 1.1.2.

Voor de Gebiedscommissies geeft het GP handvatten voor het aansturen van Programmabureau Heuvelrug - Vallei. Ook biedt het GP kaders voor het ontwikkelen van initiatieven in het gebied en worden uren en geld beschikbaar gesteld om projecten uit te voeren. Het GP is het inhoudelijke toetsingskader van AVP/POP-aanvragen naast de technische toets van het provinciale subsidiekader AVP/POP. Voor Programmabureau Heuvelrug - Vallei biedt het GP de basis voor het werkplan, het gericht aanjagen van projecten, het begeleiden van subsidieaanvragen, het verzorgen van de communicatie in het gebied en van samenwerking tussen diverse gebiedspartijen. Vanuit dit gebiedsprogramma kunnen we dus daadwerkelijk aan de slag.

## **1.3 Leeswijzer**

In het vervolg van dit gebiedsprogramma zijn acht uitvoeringsprogramma's beschreven. Twee ervan hebben een duidelijk thematisch karakter en werken gebiedsbreed over het gehele werkgebied van de Gebiedscommissies Heuvelrug-Vallei en Kromme Rijnstreek. Het thema natuur komt overwegend aan de orde in het programma: Versterken groen-blauw raamwerk in de Gelderse Vallei/Utrecht-Oost. De landbouw zal zich het meest herkennen in het programma Ruimte voor duurzaam agrarisch ondernemen. Dat neemt niet weg dat in andere programma's ook aan landbouw- en natuuropgaven gewerkt wordt, maar dat is dan altijd in samenhang met andere concrete gebiedsdoelen. Vier programma's zijn verbonden aan bijzondere deelgebieden of kernwaarden in onze regio. Dit zijn: programma Nationaal Landschap Arkemheen-Eemland, programma Beleef de Heuvelrug in een natuurlijk evenwicht, Grebbelinie boven water en Kromme Rijnstreek. De laatste twee beschreven programma's zijn gericht op het versterken van het ondernemersklimaat in onze regio en het bevorderen van energiebesparende en –opwekkende projecten.

In alle programma's is door ons de vernieuwde beleidsvraag van de provincies in verband gebracht met de ambities en mogelijkheden die het gebied heeft. Het gebiedsprogramma is dan ook te beschouwen als het bod dat de gebiedscommissies doen aan (op dit moment met name) de provincie Utrecht om slagvaardig uitvoering te geven aan de Agenda Vitaal Platteland voor de periode 2012-2015.

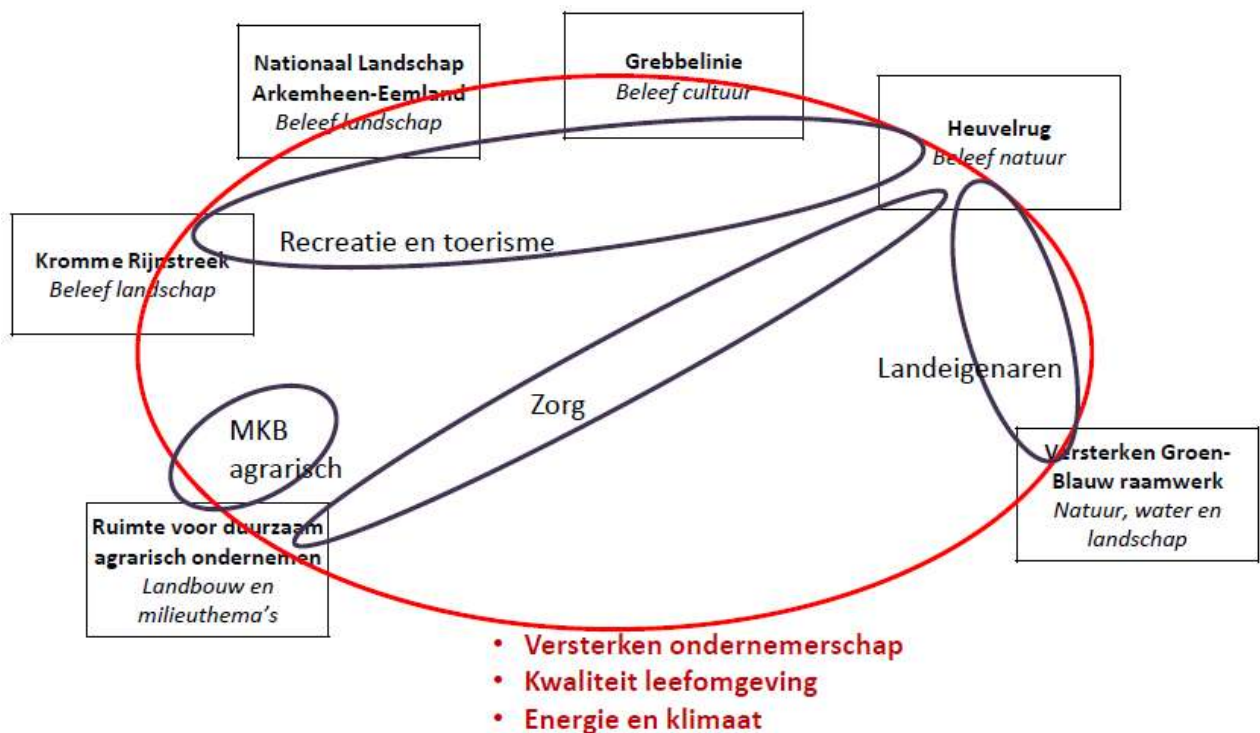
De opbouw van de beschreven programma's is als volgt:

Aan het begin van elk programma treft u een schematische weergave in drie lagen aan van het programma. De bovenste laag vermeldt de ambitie van het programma. In de tweede laag staan de hoofddoelstellingen, die in een derde laag zijn uitgewerkt in operationele doelen van het programma. Onder dit schema is deze drieslag telkens nader uitgewerkt. Paragraaf 1 gaat in op ambitie en visie. Deze ziet verder dan 2015! In paragraaf 2 van elk programma wordt de koers voor de periode 2012 – 2015 uiteengezet. Hier vindt u beschreven waar het betreffende programma zich met name op richt, welke resultaten behaald worden. De derde paragraaf van elk programma behandelt onze concrete activiteiten en de onderwerpen die we nader willen ontwikkelen. Hier staan ook de financiële aspecten van het programma vermeld.

## 2 Gebiedsgerichte integrale programmalijnen 2012-2015

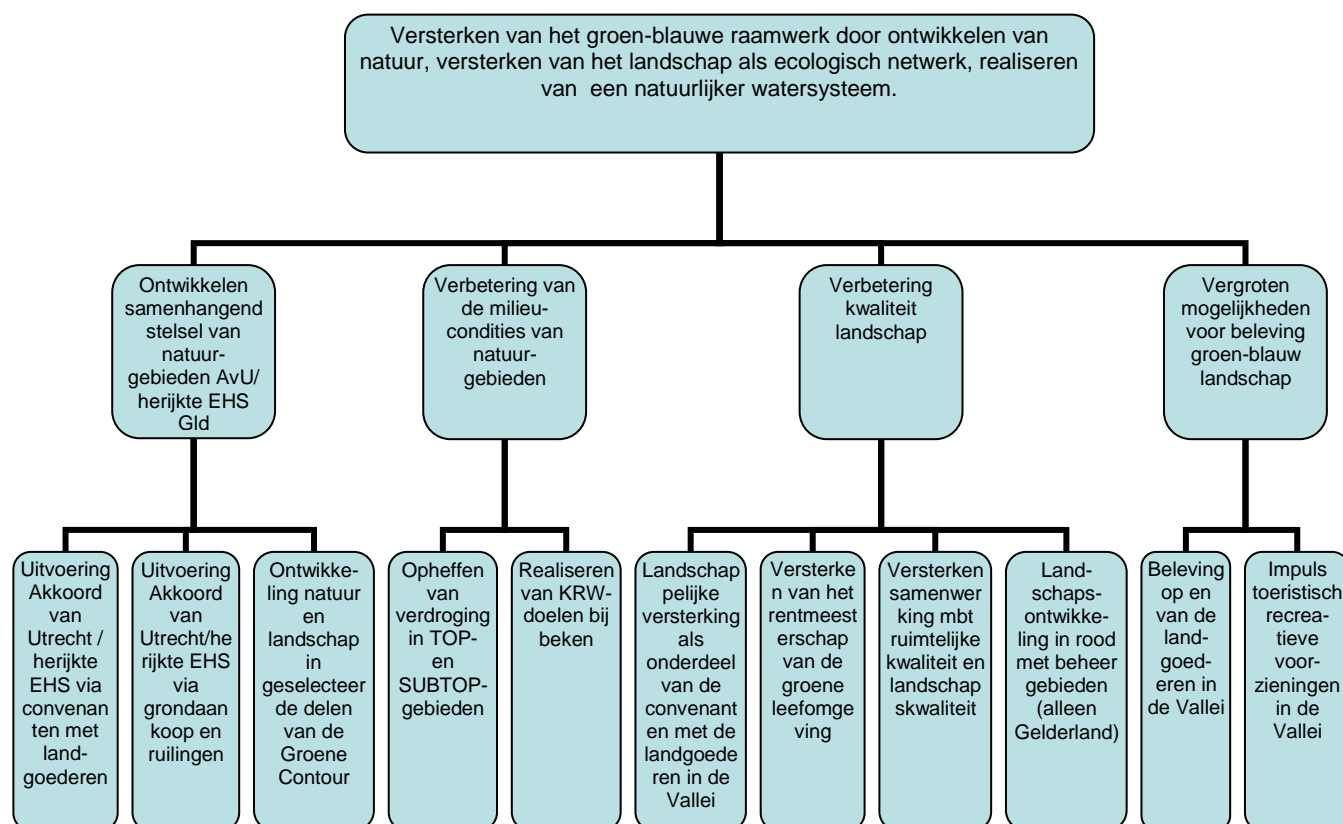
Dit gebiedsprogramma houdt rekening met het vernieuwde beleid voor het landelijk gebied van de provincies Utrecht en Gelderland. Daarnaast bouwt dit gebiedsprogramma voort op het reconstructieplan Gelderse Vallei / Utrecht-Oost en de actualisatie ervan in 2010.

De beleidopgaven, wensen en budgetten vanuit de provincies en de regio zijn samengebracht in een achttal programma's. Twee ervan hebben een duidelijk thematisch karakter en werken gebiedsbreed over het gehele werkgebied van de Gebiedscommissies Heuvelrug-Vallei en Kromme Rijnstreek. De beleidsopgaven voor natuur en water komen hoofdzakelijk aan de orde in het programma: Versterken groen-blauw raamwerk in de Gelderse Vallei/Utrecht-Oost. De landbouw- en milieuthema's zijn vervat in het programma Ruimte voor duurzaam agrarisch ondernemen, waarin ook een belangrijke plaats is voor RO-aspecten in het landelijk gebied. Dat neemt evenwel niet weg dat in andere programma's ook aan landbouw- en natuuropgaven gewerkt wordt, maar dat is dan altijd in samenhang met andere concrete gebiedsdoelen. Vier programma's zijn verbonden aan bijzondere deelgebieden of kernwaarden cq merken in onze regio. Dit zijn de programma's Nationaal Landschap Arkemheen-Eemland, Beleef de Heuvelrug in een natuurlijk evenwicht, Grebbelinie boven water en Kromme Rijnstreek. De laatste twee beschreven programma's zijn gericht op het versterken van het ondernemersklimaat in onze regio en het bevorderen van energiebesparende en –opwekkende projecten. Naast een gebiedsbrede aandacht voor het behouden en verbeteren van de kwaliteit van de leefomgeving vormen deze laatste twee programma's een rode draad door alle zes andere. In elk van deze zes programma's komen aspecten van bijvoorbeeld ondernemerschap in één of andere vorm terug. Zie de voorbeelden in onderstaand schematisch overzicht.





## 2.1 Versterking groen-blauw raamwerk Gelderse Vallei en Utrecht-Oost



### 2.1.1 visie en doel van het programma

In dit programma staat het realiseren van de herijkte Ecologische Hoofdstructuur centraal.

Voor Utrecht betreft dit de opgaven uit het Akkoord van Utrecht: verwerving en inrichting van gronden in de Natura2000-gebieden langs de Neder-Rijn, Kolland, Overlangbroek en het Binnenveld, langs de beken t.b.v. de doelen met betrekking tot de Kaderrichtlijn Water, ten behoeve van TOP- en sub-TOP gebieden en particulier natuurbeheer via convenanten met landgoederen.

Voor Gelderland vormen de natte heide gebieden en ook andere natte natuur in het midden en noordoosten van de Gelderse Vallei de belangrijkste opgave in de herijkte EHS (dit omvat meerdere TOP-gebieden). Er liggen goede kansen om de komende jaren een aanzienlijk deel van deze opgave in te vullen. Belangrijk instrument hierbij is de inzet van het revolverend fonds en een adequaat mandaat voor de gebiedscommissie om aan- en verkopen van gronden voor, onder andere, de natuuropgaven te doen.

Het programma beoogt ook versterking van andere delen van het groenblauwe raamwerk in het gebied: natuurontwikkeling in de Groene Contour Utrecht, rood met beheer (Gelderland) en landschapsontwikkeling. Het is logisch dat de verschillende doelen onderling soms slecht of niet samengaan, bijvoorbeeld natuurbeheer enerzijds en beleefbaarheid en rentmeesterschap anderzijds. Verbetering van de recreatieve toegankelijkheid van dit groen-blauwe raamwerk wordt dan ook waar mogelijk meegekoppeld. Bovendien kan (en moet, om tot resultaten te kunnen komen) verbetering van de landbouwstructuur in een aantal gevallen worden meegekoppeld.

Onze ambitie van het programma is:

*Versterken van het groenblauwe raamwerk in de Gelderse Vallei en Utrecht-Oost door: ontwikkelen van natuur, versterken van het landschap als ecologisch netwerk, realiseren van een natuurlijker watersysteem.*

Een belangrijke drager van het groenblauwe raamwerk wordt gevormd door de landgoederenzone dwars over de Gelderse Vallei. Deze zone herbergt belangrijke natuur- en landschapswaarden en tevens een grote cultuurhistorische betekenis. De landgoederen zijn de parels van de Vallei met soms monumentale

buitenplaatsen, historische hofsteden, een fraai authentiek cultuurlandschap van landbouwgronden, dooraderd met houtwallen en singels en afgewisseld met grote en kleine stukken bos en natuur. Landgoedeigenaren vormen daarom belangrijke partners binnen dit programma.

Daarnaast worden in dit programma boeren, burgers en buitenlui uitgedaagd om inrichting, beheer en onderhoud van het buitengebied te verbeteren. Niet met subsidies, maar met kennis, inspiratie en gericht advies en door het versterken van het netwerk van vrijwilligers. Het programma werkt aan het versterken van het eigenaarschap door partners aan te spreken op hun individuele positie. Dit sluit aan bij de recent ingezette beweging naar een strategie waarbij overheden marktpartijen uitnodigen om met goede initiatieven te komen. De Gelderse Vallei valt daarnaast voor een belangrijk deel binnen de Gelderse aanduiding van 'Waardevol Cultuurlandschap met Natuurwaarden' (uitwerking van Manifest Duurzame kwaliteit van het landelijk gebied in Gelderland), waarin ontwikkelingen worden gestimuleerd (ja-mits beleid) wanneer ze met name de landschapskwaliteit versterken.

Om de ambitie te realiseren kent het programma de volgende doelen:

1. Ontwikkelen samenhangend stelsel van natuurgebieden Akkoord van Utrecht / herijkte EHS Gelderland.
2. Verbetering van de milieuocondities van natuurgebieden: verdrogingsbestrijding in TOP- en subTOP-gebieden en realiseren KRW-doelen bij beken.
3. Kwaliteitsverbetering landschap.
4. vergroten van de toegankelijkheid en beleving van het groen-blauwe raamwerk.

## **2.1.2 koers voor 2012-2015**

### **1 Ontwikkelen samenhangend stelsel van natuurgebieden AvU/ herijkte EHS Gld.**

#### **1a Uitvoering Akkoord van Utrecht / herijkte EHS via grondaankoop en ruilingen**

Doel: realiseren van EHS buiten de landgoederen (met name Natura2000, KRW en TOP-gebieden)

Aanpak: Er wordt ingezet op verwerving van gronden in of in de directe omgeving van de EHS-gebieden.

Indien er nog een ruilstep nodig is wordt getracht dit gelijktijdig met de aankoop te regelen. In het geval van de aankoop van stroken langs de beken t.b.v. KRW-doelen zal altijd een kavelruil nodig zijn om de gronden te verwerven. Uiteraard wordt ook huidig bezit waar mogelijk ingezet om EHS-gronden vrij te ruilen. De verworven gronden worden via openbare aanbesteding doorverkocht aan de toekomstige beheerder.

De gebieden waarvoor deze aanpak wordt gevolgd zijn: Elster Buitenwaard, Vogelenzang, Palmerswaard, Amerongse Bovenpolder, Overlangbroek, Groenraven-Oost, Schoolsteegbosjes, Groot Zandbrink, diverse beken.

In verband met de Natura 2000 status is het Binnenveld is aangewezen als sense of urgency gebied. Voor dit gebied wordt gewerkt aan een Inrichtingsakkoord, dat naar verwachting in de tweede helft van 2012 kan worden afgerond. Op basis van dit inrichtingsakkoord wordt verder ingezet op grondverwerving en inrichting. In het Akkoord van Utrecht is slechts 10 ha gereserveerd voor het Binnenveld. Indien op basis van het Inrichtingsakkoord aanvullend grondverwerving dient plaats te vinden moet de ruimte daarvoor gevonden worden binnen de totale taakstelling van het Akkoord van Utrecht.

#### **1b Uitvoering Akkoord van Utrecht / herijkte EHS via convenanten met landgoederen**

Doel: Realiseren van particulier natuurbeheer op de landgoederen.

Aanpak: Op de eigendommen van enkele grote landgoederen (de Boom, den Treek, Geerestein, Kolland, Appel, Gerven-Hell) is een deel van de herijkte EHS-opgave geprojecteerd.

Ook in het Kromme Rijngebied, bij de poort van Darhuizen, wordt via een overeenkomst met de eigenaar gepoogd tot verdere invulling van de doelstellingen te komen.

De particuliere landgoedeigenaren beheren de landgoederen van oudsher als een economische eenheid. Het realiseren van overheidsdoelen is voor landgoedeigenaren alleen acceptabel als het economisch beheer niet in gevaar komt. Anderzijds staat het beheer van de traditionele landgoederen onder druk, nieuwe economische dragers zijn nodig. De landbouw is nu en waarschijnlijk ook in de toekomst de belangrijkste inkomstenbron. Landgoedbelangen en maatschappelijke doelen moeten worden gekoppeld binnen de randvoorwaarde van duurzame instandhouding van de landgoederen. Via convenanten worden hierover afspraken gemaakt. De uitvoering van reeds gesloten convenanten wordt waar mogelijk ondersteund.

#### **1c Ontwikkeling natuur en landschap in geselecteerde delen van de Groene Contour**

Doel: op beperkte schaal realiseren van categorie 2 natuur uit het akkoord van Utrecht

Aanpak: In het kader van de bestaande convenanten en in gebieden waar al sinds lange tijd wordt ingezet op het gezamenlijk bereiken van natuurdoelen, wordt actief gezocht naar mogelijkheden om delen van de Groene Contour te realiseren (arrangementen, inzet natuurcompensatie). Het zal niet altijd mogelijk zijn om natuur te realiseren. Soms is een landschappelijke invulling het hoogst haalbaar. Binnen de ecologische netwerkgedachte is dit echter bijzonder waardevol.



## **2 Verbetering van de milieucondities van natuurgebieden**

### **2a Opheffen van verdroging in TOP- en SubTOP-gebieden**

Doel: verbeteren hydrologische situatie in kwetsbare natte natuurgebieden

Aanpak: In de meeste TOP- en SubTOP-gebieden is het mogelijk binnen de al bestaande natuur zodanige maatregelen te treffen dat een belangrijke bijdrage wordt geleverd aan de verbetering van de hydrologische situatie. Momenteel vindt in overleg met de waterschappen een herprioritering van de TOP- en subTOP-gebieden plaats. Hierbij zullen nieuwe afspraken worden gemaakt over in welke gebieden welke maatregelen zullen worden getroffen en hoe deze gefinancierd worden. Deze herprioritering is nodig omdat op basis van het decentralisatieakkoord natuur minder middelen beschikbaar zijn en omdat de verdrogingsmaatregelen aangepast dienen te worden aan de keuzes die gemaakt zijn in het kader van het Akkoord van Utrecht (AvU).

Om verdergaand herstel mogelijk te maken is soms nog grondverwerving of ruiling nodig (dat is het geval bij Kolland, Overlangbroek, Schoolsteegbosjes en Groot-Zandbrink), hierop wordt actief ingezet.

In het Binnenveld is eerst grondverwerving nodig voordat zinvol maatregelen kunnen worden uitgevoerd. Daarom zijn voor de inrichting van het Binnenveld nu geen middelen begroot. Mochten er binnen de huidige periode toch mogelijkheden komen voor uitvoering van zgn. PAS-maatregelen, zal binnen de beschikbare AVP-middelen naar ruimte gezocht worden.

In het Gelderse deel van de Vallei worden herstelmaatregelen getroffen in de TOP-gebieden Appelbeek-Rubberbeek, Appelse en Kruishaarse heide en Veldbeek.

### **2b Realiseren van KRW-doelen bij beken**

Doel: verbeteren functioneren beken in ecologische zin en daarmee voldoen aan KRW-doelen

Aanpak: langs de Eem en het Valleikanaal, de Barneveldse beek, Esvelderbeek, Heiligenbergerbeek, Modderbeek, Lunterse beek en de Kromme Rijn worden ecologische verbindingzones gerealiseerd waarbinnen de beken meer ruimte krijgen. Hiertoe zijn voor een deel al gronden verworven, voor een deel blijft grondverwerving een opgave. Vervolgens wordt de grond, in principe via vrijwillige kavelruil, naar de juiste plek geruild. Als de grond grotendeels op de juiste plek ligt kan het waterschap de beekzone inrichten. In de komende periode wordt met name een groot kavelruilproject langs de Modderbeek uitgevoerd, langs de andere beken worden kleinschaliger kavelruilen opgepakt.

## **3 Kwaliteitsverbetering landschap**

### **3a Landschappelijke versterking als onderdeel van de convenanten met de landgoederen in de Vallei**

Doel: bestaande landgoederen faciliteren bij herstel en onderhoud van het cultuurhistorische landschap

Aanpak: Landschappelijke versterking vormt in alle gevallen onderdeel van de convenanten met de landgoederen. De landgoederen leveren al een substantiële bijdrage aan de landschapskwaliteit in het gebied. Herstel en onderhoud van dit cultuurhistorische landschap is van groot belang. Dit kan via bestaande regelingen, financiële bijdragen of rood met groen arrangementen, indien er geen andere mogelijkheid is.

### **3b Versterken van het rentmeesterschap van de groene leefomgeving**

Doel: Versterken van groen eigenaarschap c.q. rentmeesterschap via voorbeeld- en adviestrajecten

Aanpak: Het landelijk gebied wordt bewoond door en is in eigendom van boeren, burgers en buitenlui. Zij dragen dus een grote verantwoordelijkheid voor het aanzicht van het landelijk gebied. Vanuit liefde voor hun omgeving zijn zij veelal ook bereid erin te investeren. Deze eigenaren worden via voorbeeld- en adviestrajecten gestimuleerd te investeren in een gebiedseigen inrichting van het erf en het omliggende landschap. Landschap Erfgoed Utrecht is inzetbaar voor adviezen voor erfinrichting. Verder werken we met landgoedeigenaren samen aan het oprichten of versterken van de vrijwilligersorganisaties voor de ondersteuning bij onderhouds- en beheerwerkzaamheden.

### **3c Versterken samenwerking in de regio mbt ruimtelijke kwaliteit en landschapskwaliteit**

Doel: Versterken van de samenwerking in de regio mbt ruimtelijke kwaliteit en landschapskwaliteit

Aanpak: Gemeenten zoeken steeds meer de samenwerking om het ruimtelijk kwaliteitsbeleid dat expertise van de organisaties vraagt goed uit te voeren. Sinds enkele jaren is daarvoor de coördinatiegroep functiewijziging voor de Gelderse gemeenten actief. We verkennen de wensen om voor de Utrechtse gemeenten een dergelijke coördinatiegroep ruimtelijke kwaliteit / landschapskwaliteit op te zetten, waarin onder andere de kwaliteitsgids Utrechtse landschappen een plek krijgt. Daarnaast coördineren we de uitvoering van de gemeentelijke landschapsontwikkelingsplannen voor de regio FoodValley, waarbij we ook aandacht hebben voor het waar nodig opzetten van de gemeentelijke uitvoeringsorganisaties en het opzetten van een gezamenlijke groene handhavingsorganisatie.

Op het financiële vlak nemen we het initiatief om, in samenwerking met het bedrijfsleven een streekrekening en streekfonds FoodValley op te zetten en onderzoeken we de mogelijkheden voor een zogenaamde landschapsinvesteringsregel.

### **3d Landschapontwikkeling in rood met beheer gebieden (alleen Gelderland)**

Doel: landschapontwikkeling in zgn. rood met beheer gebieden (alleen Gelderland)

Aanpak: In het kader van de EHS-herijking in Gelderland wordt een deel van de gebieden die geschrapt zijn als EHS aangemerkt als rood met beheer gebieden. Dit zijn gebieden waar aankoop en omvorming naar natuur niet noodzakelijk is, maar die wel van belang zijn om goed functionerende verbindingen tussen natuurkerngebieden te realiseren. Groenblauwe netwerken in het overwegend agrarische cultuurlandschap nabij de EHS blijken een rijkere biodiversiteit te hebben dan vergelijkbare landschappen verder van natuur. Andersom biedt de groenblauwe dooradering een belangrijk leefgebied voor vele planten- en diersoorten, en versterken ze op hun beurt de populaties in de grotere natuurgebieden. Er is sprake van synergie. Het combineren van beleid op het gebied van landschap en EHS, mits op strategische plekken, versterkt dus de draagkracht van de nabije EHS, en versterkt ook de verbindingen tussen natuurgebieden. Combinatie met vrijwillige kavelruil maakt de aanpak kansrijk: boeren zullen veel eerder bereid zijn mee te werken als het niet ten koste gaat van hun agrarische bedrijfsvoering. Bovendien kan dit bijdragen aan het realiseren van een netwerk en aan het creëren van het groen-blauwe netwerk op de landbouwkundig minst interessante plekken. Dit heeft bovendien betekenis voor verbetering van de landbouwstructuur. Dit thema sluit aan bij het thema: grootschalig boeren in een kleinschalig landschap uit het programma Ruimte voor Duurzaam Agrarisch Ondernemen.

## **4 Vergroten mogelijkheden voor beleving groenblauw landschap**

### **4a Beleving op en van de landgoederen in de Vallei**

Doel: toegankelijkheid en beleefbaarheid koppelen aan natuurontwikkeling

Aanpak: in het kader van de convenanten zijn en worden afspraken gemaakt over voor toegankelijkheid en beleefbaarheid. Dit betreft vooral de ontwikkeling van recreatieve routes. Op landgoed De Boom is bovendien de ontwikkeling van een Groen Activiteitscentrum op boerderij Groot Zandbrink voorzien.

### **4b Impuls toeristisch recreatieve voorzieningen in de Vallei**

Doel: Het versterken van het toeristisch recreatieve netwerk in de Vallei

Aanpak: Het versterken van de netwerken voor fietsers, wandelaars, ruiters en kanoërs door gaten in het netwerk te vullen, onveilige verbindingen op te lossen. We sluiten in dit netwerk vooral aan op de bestaande infrastructuur van TOP's en bestaande routes en paden. De routes fungeren als vliegwiel voor de lokale toeristische economie en landschappelijke versterking. Er wordt onder andere geanticipeerd op de realisatie van een sluitend provinciaal wandelpadennetwerk op de Veluwe en wandelpaden in Utrecht, zowel voor de lange afstand (bv. Grebbelinepad) als voor kortere afstanden (bv. TRAP-routes).

## **2.1.3 Inspanningen en resultaten 2012-2015**

In onderstaande tabel staat de financiële vraag voor uitvoering van de hoofddoelstellingen weergegeven. In onderstaande tekst worden de inspanningen en resultaten in de periode 2012-2015 per operationele doelstelling puntsgewijs aangegeven. De financiële vraag op dit niveau staat beschreven in de bijlage.

Tabel 2.1.a Financiële vraag hoofddoelstellingen Groen-blauw raamwerk. (\* € mln)

Inspanning op hoofddoelstellingen	Totaal kosten	AVP	Prov middelen ov afd.	Rijk	Financiering gebied	Regio-contract Food Valley	Prov Gelderland	Nieuwe financieringsvormen
1. Ontwikkelen samenhangend stelsel van natuurgebieden AVU/ herijkte EHS Gld.	22,461	18,371		0,180	1,040		2,720	0,150
2. Verbetering van de milieucondities van natuurgebieden	5,940	2,405	0,325	0,990	1,790		0,430	
3. Kwaliteitsverbetering landschap	4,258		0,322		1,486	2,380	0,035	0,035
4. vergroten van de toegankelijkheid en beleving	0,903		0,196			0,586	0,121	
<b>TOTAAL</b>	<b>33,562</b>	<b>20,776</b>	<b>0,843</b>	<b>1,170</b>	<b>4,316</b>	<b>2,966</b>	<b>2,876</b>	<b>0,185</b>

## 1 Ontwikkelen samenhangend stelsel van natuurgebieden AvU / herijkte EHS Gld.

### 1a Uitvoering Akkoord van Utrecht/herijkte EHS via grondaankoop en ruilingen

#### Dit gaan we doen:

- Gebiedsmakelaar, kavelruilcoördinator en aankopers inzetten t.b.v. noodzakelijke grondverwerving in de Gelderse Vallei.
- Enkele kavelruilen organiseren om gronden op de juiste plek te ruilen.
- Inrichten nieuwe natuurgebieden en doorleveren. Voorkeursstrategie is particulier natuurbeheer.
- Inrichten nieuwe natuur in de Voorveldspolder.

### 1b Uitvoering Akkoord van Utrecht/herijkte EHS via convenanten met landgoederen

#### Dit gaan we doen:

- Afsluiten convenanten met de Boom en Appel o.a. ten behoeve van particulier natuurbeheer.
- Overeenkomst met eigenaar Overlangbroek (Natura2000 en TOP-gebied) t.b.v. particulier natuurbeheer;
- Aanjagen uitvoering bestaande convenanten.

#### Dit gaan we ontwikkelen:

- Faciliteren Rood met groen arrangementen ten behoeve van het realiseren van groene doelen in combinatie met het economisch rendabel houden van landgoederen.
- Onderzoeken kansen convenant met landgoed Gerven-Hell t.b.v. TOP-gebieden Veldbeek en Appelse en Kruishaarse heide.

Tabel 2.1.b Financiële vraag uitvoering akkoord van Utrecht / herijkte EHS, a: via grondaankoop en ruilingen, b: via convenanten met landgoederen (\* € mln)

Totaalkosten	AVP	Overig prov. budget Utrecht	Rijk	Financiering gebied	Regio-contract FV	Overig prov budget Gld	Nieuwe financierings vormen
21,881	17,941		0,180	1,040		2,720	

### 1c Ontwikkeling natuur en landschap in Groene Contour

#### Dit gaan we doen:

- Kavelruil Juliusput realiseren met inzet BBL-eigendom.

#### Dit gaan we ontwikkelen:

- Arrangementen in de Groene Contour van het doelgebied van de Groene Agenda Leusden.
- Arrangementen en/of natuurcompensatie voor de Groene Contour van de Heerlijkheid Stoutenburg/ Juliusput.
- Arrangementen voor de Groene Contour in het kader van het Masterplan Maarsbergen.
- Arrangementen voor de Groene Contour bij Achterveld-zuid (knooperf).
- Arrangementen voor de Groene Contour Bossewaarden te Wijk bij Duurstede.

Tabel 2.1.c Financiële vraag natuur en landschap in Groene Contour (\* € mln)

Totaalkosten	AVP	Overig prov. budget Utrecht	Financiering gebied	Regiocontract FV	Overig prov budget Gld	Nieuwe financierings vormen
0,580	0,430					0,150

## 2 Verbetering van de milieucondities van natuurgebieden

### 2a Opheffen van verdroging in TOP- en SUBTOP-gebieden

### 2b Realiseren van KRW-doelen bij beken

#### Dit gaan we doen:

- Kavelruil Modderbeek realiseren.
- Kavelruil de Ruif realiseren.
- Samen met het waterschap inrichten van de beschikbare beekzones.
- Na herprioritering van de Utrechtse TOP- en SubTop-gebieden worden met het waterschap en de grondeigenaren verdrogingsbestrijdingsprojecten uitgevoerd in nader te bepalen gebieden.
- Uitvoering van verdrogingsbestrijdingsprojecten in Gelderland in de gebieden: Appelbeek-Rubberbeek, Appelse en Kruishaarse heide en Veldbeek.

### Dit gaan we ontwikkelen:

- Mogelijkheden onderzoeken voor een pilot peilgestuurde drainage in de Schoolsteegbosjes, evt. uitvoering daarvan.

Tabel 2.1.d Financiële vraag verbetering van de milieuocondities van natuurgebieden (\* € mln)

Inspanning	Totaalkosten	AVP	Overig prov budget Utrecht	Rijk	Financiering gebied	Regio-contract FV	Overig prov budget Gld	Nieuwe financieringsvormen
TOTAAL KRW	4.300	2.055	0.325	0.990	1.255		0.430	
TOTAAL TOP/sub-TOP	1.640	0.350	0.325		0.535		0.430	

## **3 Kwaliteitsverbetering landschap**

### **3a Landschappelijke versterking als onderdeel van de convenanten met de landgoederen in de Vallei**

#### **3b Versterken van het rentmeesterschap van de groene leefomgeving**

#### **3c Versterken samenwerking in de regio mbt ruimtelijke kwaliteit en landschapskwaliteit**

#### **3d Landschapsontwikkeling in rood met beheer gebieden (alleen Gelderland)**

### Dit gaan we doen:

- Aanjagen uitvoering landschappelijke versterking op landgoederen.
- Adviezen landschapsonderhoud bij minimaal 10% van de adressen / bouwblokken (boeren en burgers).
- Minimaal 100 adviezen over erfinrichting (functiewijziging, schaalvergroting).
- Minimaal 2 nieuwe vrijwilligersgroepen voor landschapsonderhoud.
- Uitvoering van de gemeentelijke (LOPs) Food Valley en provinciale doelen (kwaliteitsgids Utrechtse landschappen) van het landschapsbeleid onder coördinatie van SVGV.
- Optimalisatie van de uitvoeringsorganisatie voor het landschapsbeleid bij de Gelderse gemeenten (GUP's).

### Dit gaan we ontwikkelen:

- Ontwikkelen gemeenschappelijk kader voor de landschapsinvesteringsregel.
- Opzetten streekrekening FoodValley en Streekfonds FoodValley tbv duurzame projecten in het landelijk gebied.
- Verkenning opzetten coördinatiegroep Utrechtse gemeenten mbt ruimtelijk beleid.
- Verkenning aanpak voor de implementatie van de kwaliteitsgids Utrechtse landschappen in RO beleid en regels Utrechtse gemeenten (katern Heuvelrug, katern Kromme Rijn, katern Gelderse Vallei).
- Verkenning gezamenlijke aanpak groene handhaving door gemeenten.
- Opzetten programma rond Oral History (ism Kenniswerkplaats), mede bedoeld om de verschillende gebiedsidentiteiten te duiden.

Tabel 2.1.e Financiële vraag kwaliteitsverbetering landschap (\* € mln)

Totaalkosten	AVP	Overig prov. budget Utrecht	Financiering gebied	Regiocontract FV	Overig prov budget Gld	Nieuwe financieringsvormen
4.258		0,322	1,486	2,380	0,035	0.035

## **4 Vergroten mogelijkheden voor beleving groenblauw landschap**

### **4a Beleving op en van de landgoederen in de Vallei**

### Dit gaan we doen:

- Realiseren recreatieve routes in het kader van de convenanten
- Groen activiteitencentrum boerderij Groot Zandbrink (in samenhang met convenant de Boom)

### Financieringsvraag:

Via bestaande, te sluiten convenanten

### **4b Impuls toeristisch recreatieve voorzieningen in de Vallei**

### Dit gaan we doen:

- Aanleg ontbrekende schakels in het klompenpadennetwerk
- Ontwikkelen klompenpaden app

- 3 nieuwe klompenpaden in de Gelderse Vallei realiseren
- Oplossen knelpunten in het fietsroutenetwerk van FoodValley

Dit gaan we ontwikkelen:

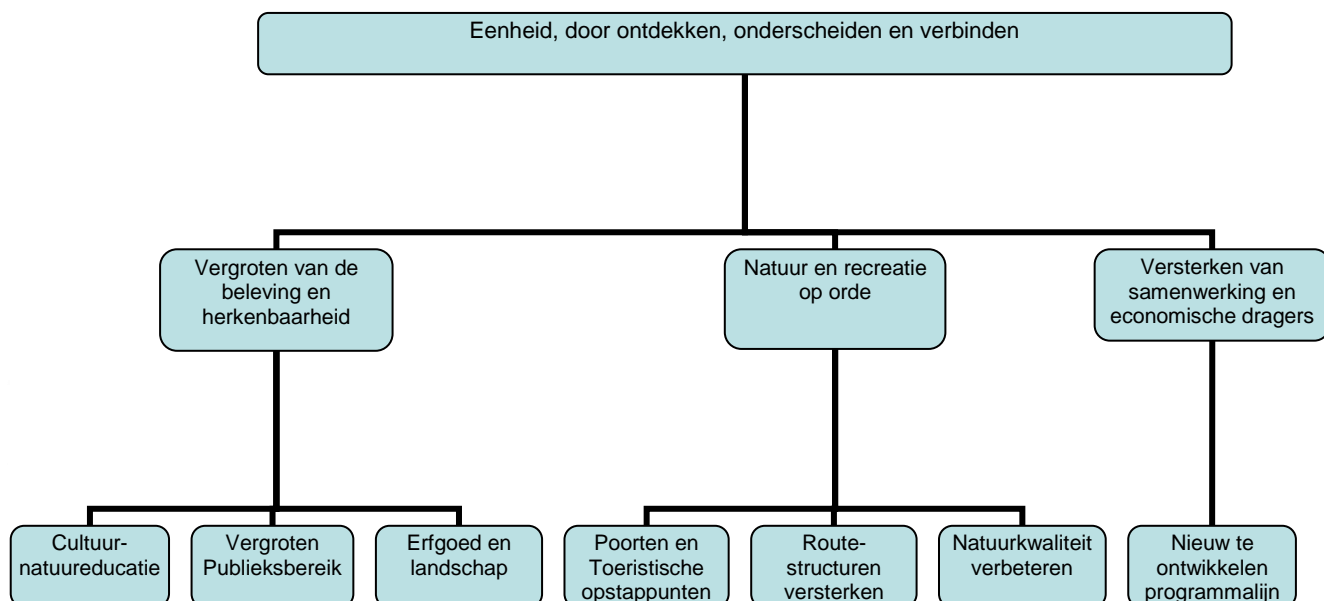
- Verkenning kansen twee nieuwe rutterroutes
- Verkenning mogelijkheden voor een kwaliteitsimpuls kanovoorzieningen

*Tabel 2.1.e Financiële vraag Vergroten mogelijkheden voor beleving groen-blauw landschap (\* € mln)*

<b>Totaalkosten</b>	<b>AVP</b>	<b>Overig prov. budget Utrecht</b>	<b>Financiering gebied</b>	<b>Regiocontract FV</b>	<b>Overig prov budget Gld</b>	<b>Nieuwe financierings vormen</b>
0,903		0,196		0,586	0,121	



## 2.2 Beleef de Heuvelrug in een natuurlijk evenwicht



### 2.2.1 Visie en doel van het programma

De Heuvelrug is een samenhangende eenheid voor mens en natuur. De Heuvelrug is herkenbaar en beleefbaar voor bewoners, recreanten en toeristen als gebied waarin gewerkt wordt aan evenwicht tussen menselijk gebruik en natuur. Poorten, Toeristische opstappunten (TOP's) en (erfgoed) attracties in samenhang met een netwerk aan routes voor verschillende doelgroepen maken de Heuvelrug een aantrekkelijk gebied voor toeristen en recreanten. De Heuvelrug is een samenhangend natuurgebied waarin barrières zo veel mogelijk zijn opgeheven. Heidevelden en bossen bieden ruimte aan flora en fauna voor nu en in de toekomst. Op de Heuvelrug zijn nog plekken waar het stil en donker is. Dit is een belangrijke kwaliteit van dit gebied, waar in educatie aandacht voor is.

Dit programma is een samenwerking tussen terreineigenaren, overheden, ondernemers en belangenorganisaties. Er wordt gewerkt in coalities aan economische versterking van het gebied en financiering van de gezamenlijke ambities.

De ambitie op de Heuvelrug is: eenheid, door ontdekken, onderscheiden en verbinden.

Om deze ambitie te realiseren wordt op de Heuvelrug gewerkt aan de volgende doelen in 2012 – 2015:

- Vergroten van beleving en herkenbaarheid
- Natuur en recreatie op orde
- Versterken van samenwerking en economische dragers

### 2.2.2 Koers voor 2012 - 2015

Op de Heuvelrug werken de gebiedspartners gezamenlijk aan de ambitie. Door middel van het stellen van doelen en een gezamenlijke aanpak.

#### 1. Vergroten van de beleving en herkenbaarheid

Aanpak: In drie programmalijnen wordt gewerkt aan cultuur- en natuureducatie, publieksbereik, erfgoed en landschap.

##### a. Cultuur- en natuureducatie

De beleving en herkenbaarheid van de Heuvelrug moet worden vergroot. Het verbinden van al bestaande programmalijnen gericht op educatie, beleving, publieksbereik, erfgoed en landschap ligt voor de hand. De Europese Charter for Sustainable Tourism biedt hiervoor goede handvatten. Uitgangspunten zijn een aantal principes gericht op Groen en Groei. Deze principes gaan uit van het betrekken van alle toeristische belanghebbenden bij de duurzame ontwikkeling van het gebied. Doelstelling is het beschermen en ontwikkelen van natuur en cultureel erfgoed, voor en door toerisme, om deze te beschermen tegen vormen

van overmatige ontwikkeling van toerisme. We verbeteren de kwaliteit van gebiedsbeleving door de bezoekers, gebiedskenmerken zijn herkenbaar. Het draagt bij aan de lokale economie en de leefbaarheid van bewoners. Het bijsturen van bezoekersstromen om negatieve effecten op kwetsbare delen van de heuvelrug te verminderen maakt onderdeel uit van deze aanpak.

Cultuur- en natuureducatie komen in dit verband in een nieuw daglicht te staan. Financiering is niet vanzelfsprekend en meer samenhang moet worden ontwikkeld om bij te kunnen dragen aan duurzaam toerisme. Afgelopen jaren heeft de uitvoering op de heuvelrug plaatsgevonden volgens het Jaarplan Communicatie en Educatie Nationaal Park Utrechtse Heuvelrug. Deze visie is een goede basis om op verder te werken. De komende jaren wordt gewerkt aan product-marktcombinaties. We zoeken aansluiting bij het project 'Verdieping en uitbreiding lesprogramma's rondom het thema buitenplaatsen'. Ook wordt er verbinding gemaakt met thema's als water, landschap en omgeving, natuur en ook met Europese fondsen. Het programma Natuurwijs (gestart in 2011 in Nationaal Park) levert goede resultaten en wordt uitgerold over de gehele Heuvelrug. Zo zijn vrijwilligers van verschillende terreineigenaren en –beheerders flexibel inzetbaar en kunnen programma's inspelen op de vraag van scholen. Dit legt de basis voor een educatief programma wat in verschillende product-marktcombinaties aan de afnemers wordt aangeboden. De ambitie is om dat de komende jaren te ontwikkelen. We onderzoeken of er koppelingen met andere programma's (Grebbeinie, Nationaal Landschap Arkemheen-Eemland) gemaakt kunnen worden om publieksbereik en educatie mee te koppelen.

#### **b. publieksbereik.**

Publieksbereik verloopt via verschillende sporen, fysiek en digitaal, en vanuit verschillende afzenders. In alle communicatiesporen is samenhang van belang en kan worden gewerkt aan arrangementen. Samen met ondernemers, terreineigenaren- en beheerders, overheden gaan we deze samenhang ontwikkelen. Dit kan bijvoorbeeld door te werken met 1 portal waar informatie over routes gevonden kan worden, of meerdere portals die werken met dezelfde informatie (bijv. gebiedspartners die dezelfde afgestemde routes op hun eigen website aanbieden). De website Uit in de Heuvelrug, als het Utrechtse onderdeel van Utrecht Your Way, kan een dergelijke portalfunctie mogelijk verzorgen. Ondernemers uit het gebied (zoals van de poorten) kunnen mogelijk een (financiële rol) vervullen in het in de lucht houden van deze portal. Een goede basis is al gelegd met Uit in de heuvelrug en het Nationaal Park.

Een groot deel van het publieksbereik gebeurt via zakelijk toerisme. Deze economische sector op de heuvelrug kan dus een grote rol spelen in het recreatie en toeristisch bezoek van de regio. De provincie Utrecht neemt tot en met 2015 de verantwoordelijkheid om de webportals van UtrechtYourWay, waaronder Uit in de Heuvelrug, te beheren. In 2012-2013 wordt verkend hoe gedane investeringen na 2015 geborgd kunnen worden. Educatie, ondernemerschap, zichtbaarheid en publieksbereik worden aan elkaar verbonden. Het op te zetten aanjaagteam poorten / TOP's / publieksbereik levert hier een structurele bijdrage aan.

#### **c. Erfgoed en landschap**

Binnen "erfgoed en landschap" is behoud en ontwikkeling van de belangrijkste locaties met cultuurhistorisch erfgoed en de elementen in het landschap de belangrijkste opgave. Het toegankelijk en op lange termijn beleefbaar houden van ons erfgoed staat hierbij voorop. Projecten worden uitgevoerd door meerdere partners gezamenlijk om verbindingen te leggen tussen verschillende landschap- en erfgoedelementen en waardoor specifieke landschappelijke waarden goed herkenbaar worden. Ook kijken we naar de mogelijkheden voor economische ontwikkeling als motor voor behoud en beleefbaarheid van het erfgoed. De provincie heeft middelen beschikbaar via het Fonds Erfgoedparels, in samenwerking met gebiedspartners worden daar in 2012 projecten voor aangedragen. Deze projecten zijn gericht op rijksmonumenten en de groene elementen er omheen. Daarbij moet er meer draagvlak voor gebruik van de kwaliteitsgids Utrechtse Heuvelrug worden ontwikkeld. Veel informatie over erfgoed op de Heuvelrug is beschreven in de Cultuurhistorische Atlas van Utrecht, een richtinggevend beleidsdocument voor de provinciale structuurvisie en hulpmiddel voor gemeenten bij het opstellen van bestemmingsplannen.

Voor bepaalde onderdelen moeten we, gegeven de beperkte financiële middelen, in de komende tijd prioriteiten stellen. Bijvoorbeeld bij landschapselementen als de lanen, we zetten ons in om de meest markante en waardevolle lanen voor de toekomst te behouden.

## **2. Natuur en recreatie op orde**

Aanpak: In drie programmalijnen wordt gewerkt aan een eenduidig hoofdnetwerk van poorten en Toeristische Opstappunten (TOP's), routenetwerken en natuurkwaliteit. De onderlegger voor deze programmalijnen vormt de zonerings in de zones 'levendig', 'gemoedelijk', 'rustig en stil' over de gehele heuvelrug (gebiedsvisie Heel de Heuvelrug, 2009).



### **a. Poorten en toeristische opstappunten (TOP's)**

De opgave van het verbinden van erfgoed- en andere attracties, routes, poorten en toeristische opstappunten (TOP's) tot een samenhangend recreatief hoofdnetwerk wordt in twee programmaliijnen uitgevoerd: 'Poorten en toeristische opstappunten' en 'routestructuren'. De locaties voor poorten en toeristische opstappunten uit de gebiedsvisie Heel de Heuvelrug (programmabureau 2009) en Visie Recreatie en Toerisme 2020 (provincie Utrecht, 2011) zijn leidend en worden op elkaar afgestemd. Voor een aantal gebieden moet nog een nadere ruimtelijke uitwerking gemaakt worden om de locaties definitief te bepalen. De poorten en toeristische opstappunten worden uitgewerkt met (lokale) ondernemers, gemeenten en terreineigenaren. Hier wordt, binnen de kaders van bestemmingsplannen, multifunctioneel gebruik gestimuleerd: dagrecreatie, verblijfsrecreatie en (zakelijk) toerisme. Poorten en TOP's die een eigen financiële bijdrage leveren kunnen voorrang krijgen in de uitvoering. Een aantal locaties is al in ontwikkeling, een aantal (met name in het Nationaal Park Utrechtse Heuvelrug) toeristische opstappunten (TOP's) zijn al gereed. Een aantal andere locaties waaraan gedacht wordt, hebben op dit moment geen duidelijke functie, of bestemming als poort of toeristisch opstappunt. Dit wordt nader uitgewerkt. Aan de financiële kant kunnen constructies als Green Deals bijdragen aan ontwikkeling. De gebiedsaanpak recreatie en natuur op Utrechtse Heuvelrug sluit in die zin goed aan bij het proces dat door gebiedspartners gestart is in de visie Heel de Heuvelrug.

Poorten zijn locaties waar economische activiteiten kunnen worden ontwikkeld, hierbij kan ook gedacht worden aan zakelijk toerisme. Via het Platform zakelijke toerisme 'nieuwe stijl' kan dit verder worden ontwikkeld.

### **b. Routenetwerken**

Routestructuren worden verbeterd en ontwikkeld voor alle gebruikersgroepen (wandelaars, fietsers, ruiters en menners, mountainbikers) op lokaal, regionaal en nationaal niveau. In de provincie Utrecht wordt hierbij zo veel mogelijk aangesloten op het provinciale Recreatief Hoofd Netwerk. Zo ontstaat er een veilig en sluitend routenetwerk, ook als verbinder van erfgoed- en andere attracties, poorten en toeristische opstappunten. Voor wandelen ligt de nadruk op het verbinden van de huidige netwerken de herkenbaarheid ervan, en het vergroten van de dichtheid rondom poorten en toeristische opstappunten. Voor fietsen wordt aangesloten bij het fietsknooppuntennetwerk. De verbetering hiervan is een opgave voor 2013 en 2014. Wat deze verbetering inhoudt, volgt uit een evaluatie die gereed is in het voorjaar van 2012. Poorten en toeristische opstappunten worden door middel van deze routenetwerken aan elkaar verbonden. Waar mogelijk wordt in de routes de beleving van cultuurhistorische parels meegenomen.

Ruiters en menners zijn een belangrijke groep recreanten voor de terreineigenaren en –beheerders op de heuvelrug. Projecten, zoals het knooppuntensysteem, worden uitgevoerd door vrijwilligers en –beheerders. De komende jaren worden deze initiatieven over de gehele heuvelrug ondersteund zodat er een sluitend knooppuntensysteem ontstaat. Dit biedt aanknopingspunten voor handhaving en beheer en onderhoud op de lange termijn van dit systeem. Dit is belangrijk omdat de vrij rijdende ruiters en menners een probleem opleveren in het gebied in combinatie met andere gebruikers van de paden en voor het beheer ervan.

Mountainbikers gebruiken sommige delen van de heuvelrug intensief. Er is onder terreineigenaren, mountainbikers en handhavers grote behoefte aan betere voorzieningen, goede handhaving en regelgeving / gebruiksaafspraken en vermindering van overlast. Komende jaren wordt een vergunningensysteem ontwikkeld, met daarbij een verbetering van de routestructuren op de heuvelrug. Gekoppeld hieraan worden de toegangsvoorwaarden van alle terreinen ten noorden van de A12 tegen het licht gehouden.

De gebiedspartners werken aan een samenhangend natuurgebied. Afspraken over ontsnippering, vastgelegd in het Ontsniperingsplan Heel de Heuvelrug, zorgen ervoor dat de heuvelrug op de lange termijn één groot samenhangend natuurgebied wordt. De projecten richten zich vooral op grote maatregelen (ecoducten), verkeersmaatregelen en waar nodig communicatie om bewustwording en veiligheid te vergroten. Uiteraard wordt dit laatste gekoppeld aan de mogelijkheid van voorkomen van grote hoefdieren. Er resteert nog een opgave uit notitie heideherstel (ongeveer 200ha), deze kan de komende jaren deels worden gerealiseerd, wanneer daar ruimte voor is binnen Subsidie Kwaliteitsimpuls Natuur en Landschap (SKNL) of er budget vrijkomt binnen AVP. De kwaliteitsverbetering natuur wordt bijvoorkeur gerealiseerd via particulier natuurbeheer en via de leefgebiedenbenadering en het soortenbeleid. Verdroging richt zich op de heuvelrug op een aantal subTOP-gebieden. Prioriteiten in verdroging worden op schaal van Utrecht Oost bepaald. Een aantal onderwerpen staan de komende jaren op de agenda om verder te worden uitgewerkt: zonerings (invulling en uitwerking van de zones 'rustig' en 'stil'), bosranden en flanken op de heuvelrug, grote hoefdieren.

Als alternatieve financiering is voor deze doelstelling een Green deal interessant. Verkennende gesprekken zijn binnen de provincie opgestart om de mogelijkheden hiervoor te bekijken.

De adviescommissie Recreatie en Toerisme kan in deze ontwikkelingen een goede rol spelen. In het kader van de uitwerking van de recreatievisie en het verminderen van bestuurlijke drukte zal de positionering van deze commissie nader moeten worden gezien.

### 3. Versterken van samenwerking en economische dragers

**Aanpak:** Samenwerking in het gebied is de kern van dit gebiedsprogramma. Op de heuvelrug zijn er al een aantal goede voorbeelden van actieve samenwerking waarin financiële middelen efficiënt worden besteed. Zoals de BOA-overeenkomst: terreineigenaren en overheden gaan in 2012 verder met het gezamenlijk inhuren en laten aansturen door het recreatieschap van de handhavers. Een ander voorbeeld is de Rabobank Streekrekening. Binnen voorgaande doelstellingen is er grote behoefte aan het opzetten van coalities om gezamenlijk en op een andere manier projecten te financieren. Dan gaat het om het ontwikkelen van projecten, maar ook om beheer en onderhoud op lange termijn, waarbij gebiedspartners creatiever moeten zijn. Binnen deze doelstelling is grote ontwikkeling nodig. Wat hierbij helpt is de ruimte in de Provinciale Ruimtelijke Structuurvisie (PRS), die kan worden ingezet om kwaliteitswinst te boeken in gebieden en deze dus exploitabel te houden in de toekomst. De invulling van de ruimte binnen de PRS wordt gezamenlijk met de uitvoering ervan opgepakt. Met het veranderen van het rijksbeleid in landelijk gebied is onder gebiedspartners groot draagvlak ontstaan voor vernieuwende manieren van samenwerken en financieren. De ontwikkelbehoefte van ondernemers is van groot belang en zal ook worden ondersteund. Voorbeelden van mogelijke projecten zijn (vergoedingen- en vergunningensysteem voor gebruikers, biomassanetwerk, verschillende financieringsconstructies onder de noemer gebiedsfonds). In dit deel van het programma wordt van de provincie menskracht gevraagd en flexibiliteit in inzet van financiële middelen (middelen moeten breder inzetbaar zijn dan voor opdracht of subsidie). Het traject Toekomst Recreatieschappen zal ook invulling geven aan een deel van deze doelstelling.

#### 2.2.3 Inspanningen en resultaten 2012 - 2015

In onderstaande tabel staat de financiële vraag voor uitvoering van de hoofddoelstellingen samengevat. In onderstaande tekst worden de inspanningen en resultaten in de periode 2012-2015 per operationele doelstelling puntsgewijs aangegeven. De financiële vraag op dit niveau staat beschreven in de toelichting bij het gebiedsprogramma.

Tabel 2.2.a Financiële vraag hoofddoelstellingen Beleef de Heuvelrug in een natuurlijk evenwicht (\* € mln)

Inspanning	Totale kosten (* € mln)	AVP (* € mln)	Prov. middelen overige afd. (* € mln)	Financiering gebied (* € mln)	Regio- contract FV (* € mln)	Nieuwe finan- cierings- vormen (* € mln)
1 Vergroten van beleving en herkenbaarheid	1,547	0,227	0,269	0,693		0,358
2 Natuur en recreatie op orde	22,823	21,615	1,153	0,055		
3 Versterking van samenwerking en economische dragers	0,830	0,439	0,056	0,335		
Totaal (excl. Uren en PM)	25,200	22,281	1,478	1,083		0,358

### 1. Vergroten van beleving en herkenbaarheid

#### 1a Cultuur- natuureducatie

Dit gaan we doen:

- Ondersteunen van 1 week activiteiten op de heuvelrug per jaar.
- Uitvoeren van het project Natuurwijs, aantal deelnemende scholen en vrijwilligers is uitgebreid.
- Ontwikkelen van een educatieprogramma in product- marktcombinaties op de Heuvelrug.

Dit gaan we ontwikkelen:

- Educatie als onderdeel van arrangementen en gastheerschap met ondernemers (bij voorkeur via Uit in de Heuvelrug en Greenkey).

Tabel 2.2.b Financiële vraag Cultuur- en natuureducatie (\* € mln)

Totaalkosten	AVP	Overig prov. budget Utrecht	Financiering gebied	Regiocontract FV	Overig prov budget Gld	Nieuwe financierings vormen

0,200	0,070	0,023				0,107
-------	-------	-------	--	--	--	-------

### 1b **Vergroten publieksbereik**

#### Dit gaan we doen:

- Verkennen en ontwikkelen European Charter for Sustainable Tourism.
- Samenhang in publieksbereik (waaronder provinciaal).
- Greenkey, 10 ondernemers.
- Gastheerschap, 30 gastheren.
- Gezamenlijke toegangsvoorwaarden, eenheid in bebording en bewegwijzering.
- Publieksdag (budget uit 2011), arrangementen.
- Publieksbereik NPUH (voortzetting website), via Uit in de Heuvelrug.
- (Moderne) communicatiemiddelen voor samenwerkende partners, geleiding van bezoekers, zoals webportals en apps (in samenhang).
- Locaties/ ondernemers gebruiken leefstijlen.

#### Dit gaan we ontwikkelen:

- Samenhang in publieksbereik, zowel digitaal als fysiek (vanuit aanjaagteam), via Uit in de Heuvelrug.
- Eenheid in bebording en bewegwijzering in het veld.
- Merkbeleving onderzoeken heuvelrug en Nationaal Park.

Tabel 2.2.c Financiële vraag Vergroten publieksbereik (\* € mln)

Totaalkosten	AVP	Overig prov. budget Utrecht	Financiering gebied	Regiocontract FV	Overig prov budget Gld	Nieuwe financierings vormen
0,359	0,157	0,027	0,094			0.81

### 1c **Erfgoed en landschap**

#### Dit gaan we doen:

- Aansluiten op Uitvoeringsagenda Historische Buitenplaatsen.
- Opstellen prioriteitenplan laanherstel Utrechtse Heuvelrug, met uitvoering.
- Herstel landschapselementen, houtwallen, eikenhakhout.
- Wegh der Weeghen, maatstaven en dwarsassen zichtbaar.
- Uitwerking kwaliteitsgids.

#### Dit gaan we ontwikkelen:

- projecten binnen kaders van Parelfonds (rijksmonumentale historische buitenplaatsen en hun omgeving)

Tabel 2.2.d Financiële vraag Erfgoed en landschap (\* € mln)

Totaalkosten	AVP	Overig prov. budget Utrecht	Financiering gebied	Regiocontract FV	Overig prov budget Gld	Nieuwe financierings vormen
0,988		0,219	0,599			0.170

## 2. **Natuur en recreatie op orde**

### 2a **Poorten en Toeristische opstappunten (TOP's)**

#### Dit gaan we doen:

- gebiedsovereenkomsten voor poorten, zo mogelijk al gestart met uitvoeren.
- 10 toeristische opstappunten realiseren.
- 15 projectplannen voor toeristische opstappunten.
- uitvoering convenant Den Treek.
- Realiseren 1 poort.
- Realiseren 1 tijdelijke poort.
- Pyramide als erfgoedattractie.
- Omgeving paleis Soestdijk, motie.
- uitwerken ruimtelijke plannen Lage Vuursche, Den Treek (uitwerking RHN in de ruimte, in relatie tot mobiliteit).

#### Dit gaan we ontwikkelen:

- Uitwerking van Gebiedsaanpak recreatie en natuur Utrechtse Heuvelrug: Green Deal (tevens beoogd project binnen het Ruimtelijk Actieprogramma van Utrecht)

Tabel 2.2.e Financiële vraag Poorten en Toeristische opstappunten (TOP's) (\* € mln)

Totaalkosten	AVP	Overig prov. budget Utrecht	Financiering gebied	Regiocontract FV	Overig prov budget Gld	Nieuwe financierings vormen
0,713	0,435	0,278				

#### **2b Routestructuren versterken**

##### Dit gaan we doen:

- Samenhang in wandelnetwerk brengen.
- Fietsknooppuntennetwerk verbeteren.
- Routenetwerk voor ruiters en menbers verbeteren, knooppuntensysteem in NPUH uitrollen over gehele heuvelrug.
- Onderzoeken alternatieve financieringsbronnen voor uitvoering maatregelen in het routenetwerk.
- Samenhang en uitbreiding voor routenetwerk mountainbikers en vergunningensysteem.

Tabel 2.2.f Financiële vraag Routestructuren versterken (\* € mln)

Totaalkosten	AVP	Overig prov. budget Utrecht	Financiering gebied	Regiocontract FV	Overig prov budget Gld	Nieuwe financierings vormen
0,410	0,410					

#### **2c Natuurkwaliteit verbeteren**

##### Dit gaan we doen:

- ontsnipperingsplan Heel de Heuvelrug gereed.
- voor 3 ecoducten ontwerpplan gereed.
- ecoducten in uitvoering.
- ontsnipperingsmaatregelen gemeentelijke wegen.
- Herder op de Heuvelrug, de schaapskudde (regionaal maatwerk, inrichtings- en beheersmaatregel heide).
- Inrichting zanderij en uitwerken zuidelijke omgeving ecoduct Mollebos.
- Zonering uit visie Heel de Heuvelrug uitwerken.
- Heideherstel (afhankelijk van beschikbaarheid middelen).

##### Dit gaan we ontwikkelen:

- Ontwikkelen aanpak voor aanwezigheid grote hoefdieren op de heuvelrug, vervolg op vastgesteld beleid.
- Verbeteren aanpak bosbranden.
- Verkennen van de thema's leefgebieden, bosranden en flanken van de heuvelrug.

Tabel 2.2.g Financiële vraag natuurkwaliteit verbeteren (\* € mln)

Totaalkosten	AVP	Overig prov. budget Utrecht	Financiering gebied	Regiocontract FV	Overig prov budget Gld	Nieuwe financierings vormen
21.700	20.770	0.875	0.055			

### **3 Versterking van samenwerking en economische dragers**

Programmalijn(en) binnen deze doelstelling worden de komende jaren ontwikkeld. Deze zullen zich richten op coalities, samenwerking, economische versterking en financiering. Deze programmalijn(en) zijn ondersteunend aan de andere en zullen inhoudelijk dus verbonden zijn met thema's natuur en recreatie, beleving en herkenbaarheid.

##### Dit gaan we doen:

- Samenwerkingsvorm zoals in NPUH intensiveren en beter organiseren over de gehele heuvelrug (omklappen van huidige organisatie naar een nieuwe heel de heuvelrug)
- Vrijwilligersnetwerk inzetten voor natuurbehoud en -beheer

- Gebruikersplatform ondernemers faciliteren
- BOA-netwerk werkt over de gehele heuvelrug (nu alleen NP)
- Vergunningensysteem voor financiering van recreatiegebruik ontwikkelen

Dit gaan we ontwikkelen:

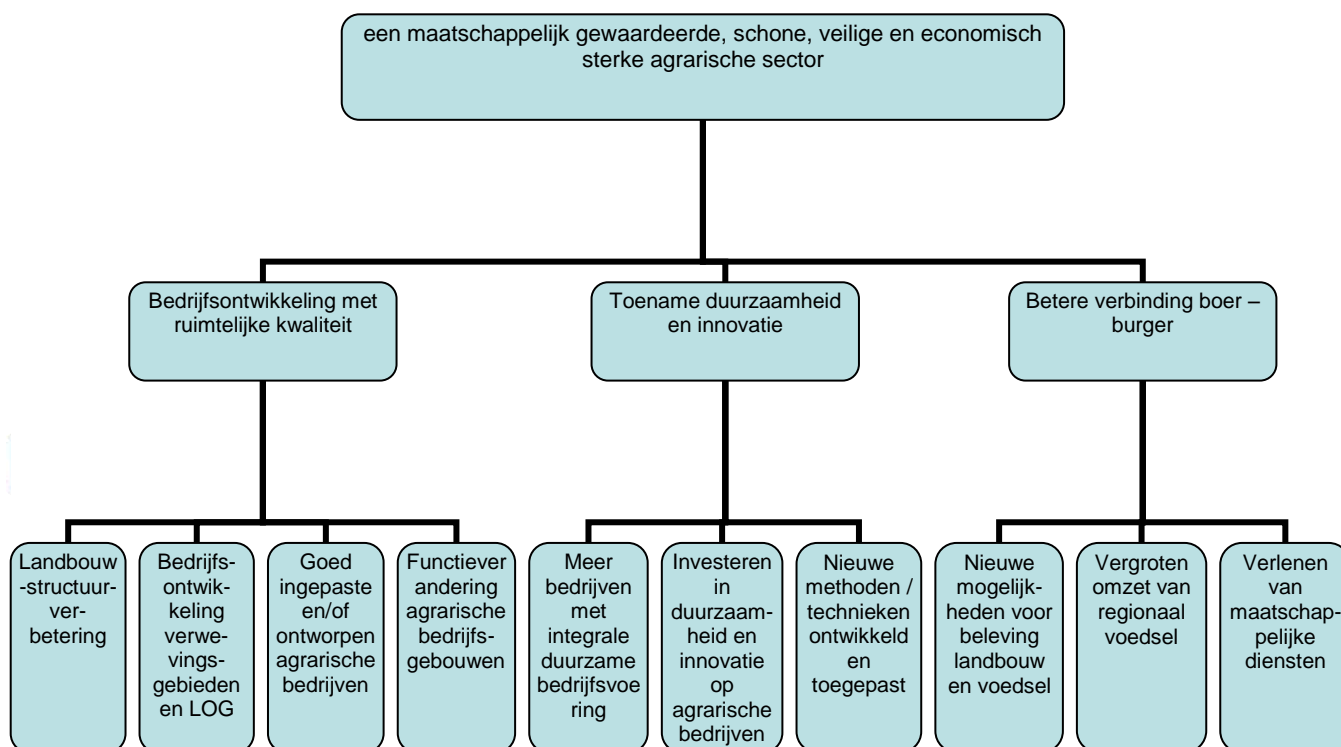
- Convenanten met landgoederen.
- Biomassanetwerk.
- Ontwikkelen van kennis en ideeën voor financiering van beheer en onderhoud van recreatieve voorzieningen (m.n. gekoppeld aan RHN).
- Gebiedsfonds als verzamelplaats voor het scala aan financieringsvormen, die ook (verder) ontwikkeld moeten worden.

*Tabel 2.2.h Financiële vraag versterken van samenwerking en economische dragers (\* € mln)*

<b>Totaalkosten</b>	<b>AVP</b>	<b>Overig prov. budget Utrecht</b>	<b>Financiering gebied</b>	<b>Regiocontract FV</b>	<b>Overig prov budget Gld</b>	<b>Nieuwe financierings vormen</b>
0,830	0,439	0,056	0.335			



## 2.3 Ruimte voor Duurzaam Agrarisch Ondernemen



Het programma Ruimte voor Duurzaam Agrarisch Ondernemen is een thematisch programma voor de hele Gelderse Vallei en Utrecht-Oost. Dit programma is ontstaan vanuit de intensieve veehouderij, maar is inmiddels verbreed naar alle agrarische sectoren. Met name aan Utrechtse zijde zijn grondgebonden (melk)veehouderij en fruitteelt belangrijke sectoren en zal hier dus ook een belangrijk deel van de activiteiten plaatsvinden.

### 2.3.1 Visie en doel van het programma

De land- en tuinbouw hoort vanouds bij de Vallei en is een belangrijke economische drager voor het gebied. Er zijn volop kansen om dat ook in de toekomst te blijven. Op middellange termijn streven we naar een agrarische sector die het visitekaartje is voor de regio: de Food Valley van Nederland. Dit betekent dat we als regio de beweging willen maken naar meer transparantie, meer verbinding met de burger en naar meer duurzaamheid in brede zin, zoals ook gevraagd door de provincies Gelderland en Utrecht, de commissie Van Doorn en het Rijk. Samengevat is onze **ambitie** als regio:

**‘Ondernemers, maatschappelijke organisaties en overheden werken samen aan een maatschappelijk gewaardeerde, duurzame en economisch sterke agrarische sector’.**

De agrarische sector werkt hierbij continu aan haar ‘license to produce’. Dat wil zeggen dat agrarische ondernemers in contact staan met burgers in hun omgeving en rekening houden met hun meningen en wensen. Zij nemen deze mee in de ontwikkeling van het eigen bedrijf en willen inspelen op maatschappelijke waarden en behoeftes. De agrarische sector wil van meerwaarde zijn voor haar omgeving.

Als **resultaat** van het programma zien we in 2020 voor ons dat de burgers in de regio tevreden zijn over de ontwikkeling die de landbouwsector heeft doorgemaakt ten opzichte van 2012. De diergezondheid is toegenomen en gaat gepaard met fors minder medicijngebruik, er zijn fraaie nieuwe stallen gebouwd en ook aan de inpassing van bestaande stallen is het nodige gedaan. De milieubelasting is wederom afgenomen. Meer dan 200 ondernemers hebben een bedrijfscertificaat voor Maatschappelijk Verantwoord Ondernemen en zijn herkenbaar door een zuil aan de weg met (digitale) toegang naar bedrijfsinformatie en een bedrijfsfilm. Deze ondernemers hebben actief de dialoog met de burger gezocht waardoor wederzijds begrip is ontstaan. Burgers begrijpen nu beter waarom dieren op een bepaalde manier worden gehouden en hoe zij als consument ertoe kunnen bijdragen dat hierin dingen veranderen. Uit enquêtes onder burgers blijkt dat de

waardering voor landbouw aanzienlijk is toegenomen (Barneveldse krant in 2020: “Burgers over landbouw: Waardering een dikke 8”). De meerwaarde van landbouw en agrarische bedrijven in de Vallei wordt gezien. Vlees, eieren en melk van de MVO-boeren zijn ook herkenbaar in de winkel te vinden. De verkoop hiervan in de regionale detailhandel groeit gestaag. Over de hele linie worden in 2020 meer regionale producten gegeten, door individuele burgers, in instellingen, horeca en in kantines van overheden. De omzet van regionale producten is toegenomen en de producten zijn nu snel en makkelijk verkrijgbaar. Er is een intensieve samenwerking met kennisinstellingen op gang gebracht. Enkele nieuwe methoden en technieken zijn al toegepast die hebben geholpen bij de verduurzaming. Andere zijn nog niet praktijkrijp, maar wel in beeld. Hierdoor verwachten we meer innovaties in de toekomst.

### **2.3.2 Koers voor 2012-2015**

Binnen het programma Ruimte voor Duurzaam Agrarisch Ondernemen werken we als regio de komende vier jaar aan de volgende programmaliijnen:

#### **1. Bedrijfsontwikkeling & Ruimtelijke kwaliteit**

Doel: Ruimte voor ontwikkeling agrarische sector, zoveel mogelijk in combinatie met verbetering van ruimtelijke kwaliteit (in een aantal gevallen is dit zelfs voorwaarde).

Aanpak: Voor een duurzame veehouderij is het essentieel dat bedrijven kunnen doorontwikkelen. Dit betekent een geschikte locatie, goede landschappelijke inpassing, een bedrijfsomvang en maatvoering die passen bij de regio. Wij vragen ruimte voor goede ondernemingsplannen die blijf geven van ondernemerschap. Toename van de ruimtelijke kwaliteit is hierbij uitgangspunt en soms voorwaarde. Er zijn criteria ontwikkeld voor bedrijfsontwikkeling in verwevings- en landbouwontwikkelingsgebieden; hiermee worden pilots uitgevoerd. Gemeenten worden ondersteund bij het opstellen van beeldkwaliteitplannen en het werken hiermee. Verder wordt gewerkt aan innovatieve stalontwerpen en aan landschappelijke inpassing, ook voor bestaande bedrijven. Daarbij is ook aandacht voor beperking van lichtvervuiling en lichthinder. Dit is nodig omdat een goede beeldkwaliteit/inpassing nog steeds geen gemeengoed is. We willen dit makkelijker maken voor ondernemers en ook borgen bij bv. stallenbouwers en bedrijfsadviseurs. We zetten in op landbouwstructuurverbetering, waarbij ook BBL-grond wordt ingezet als ruilgrond. We organiseren in het LOG enkele geschikte locaties voor ondernemers in de Vallei die niet kunnen doorontwikkelen op hun eigen locatie. Hierbij is het streven dat bestaande locaties waar mogelijk worden hergebruikt. De komende jaren zal ook een flink aantal bedrijven stoppen. Het bestaande ruimte-voor-ruimte-beleid levert niet altijd de gewenste ruimtelijke kwaliteit op. De Gelderse gemeenten gaan het beleid voor functieverandering herijken. Hierop volgend willen we als regio waar mogelijk het instrument verevening effectiever inzetten en daarbij ook zoeken naar nieuwe vormen van functieverandering.

#### **2. Maatschappelijk verantwoord ondernemen**

Doel: vermindering van milieubelasting; verhogen van dierwelzijn, diergezondheid, beeldkwaliteit en landschappelijke inpassing; stimuleren innovatie

Aanpak: We ondersteunen ondernemers die voorloper willen zijn in maatschappelijk verantwoord ondernemen. Dit zijn ondernemers die meer doen dan de wettelijke normen voorschrijven. Liefst integraal op meerdere gebieden: schone en veilige productie, energieneutraal of energie leverend, dierwelzijn en contact met de samenleving. Een initiatiefgroep van varkenshouders heeft het voortouw genomen. We ondersteunen hen bij het zichtbaar maken van MVO-prestaties, bij het aangaan van de dialoog met de burger en deze verbinden aan ontwikkelingen op het eigen bedrijf. We faciliteren ook andere sectoren die mee willen doen. In alle gevallen wordt een nadrukkelijk appèl gedaan op de eigen verantwoordelijkheid van de landbouw en leveren ondernemers een grote eigen bijdrage.

We organiseren financiële bijdragen voor projecten die innovatief zijn en/of voldoen aan speciale doelen (bv. innovatieve stallen). We zetten in op meer verbinding van de landbouw met de kenniswereld in en rondom Wageningen. De komende vier jaar worden samen met Food Valley partners – waaronder kennisinstellingen en Kenniswerkplaats Gelderse Vallei – innovatieve projecten ontwikkeld en uitgevoerd met ondernemers en (keten)partners. Innovaties die zowel de economie als de uitstraling van de regio versterken.



### 3. **Verbinding boer – burger (doelenboom: verbinding boer – burger en versterking economie)**

Doel: verbinding stad-platteland, versterken regionale economie, vergroten voedselbewustzijn, bijdrage leveren aan transitie naar meer duurzame voedselvoorziening

Aanpak:

We willen de verbinding tussen burgers enerzijds (zowel in steden als in dorpen) en de agrarische sector anderzijds bevorderen. Dit doen we door een aantal projecten te realiseren waarin nieuwe mogelijkheden voor beleving van landbouw en platteland worden geboden. Hierbij streven we naar voorzieningen die in hun soort of aanpak nieuw zijn voor de regio, bijvoorbeeld een stadsboerderij of een zichtstal voor de varkenshouderij. Regionaal voedsel is bij uitstek datgene wat boer en burger kan verbinden. We stimuleren de ontwikkeling van deze markt, mede om de regionale economie te versterken. We doen dit door partijen met elkaar in contact te brengen en op regioniveau jaarlijks een aantal verbindende activiteiten te organiseren. Waar mogelijk organiseren we ook financiële bijdragen voor ketenprojecten die de markt voor regionaal voedsel daadwerkelijk een boost kunnen geven. Hiervoor kijken we ook naar nieuwe financieringsvormen (bv. leningen). De agrarische sector levert ook maatschappelijke diensten, bijvoorbeeld landschapsbeheer of onderhoud van recreatiepaden. De ontwikkeling hiervan alsmede het organiseren van passende vergoedingen willen we ondersteunen.

We hechten er in het hele programma veel waarde aan dat opgedane kennis wordt vastgelegd en overgedragen aan ondernemers en andere betrokkenen in het gebied. Dit gebeurt bijvoorbeeld via bijeenkomsten, ondernemersnetwerken, media (vakbladen), kennisplatforms zoals AgriConnect, VarkensNET en MelkveeAcademie, websites van partners en van SVGV zelf.

#### 2.3.3 **Inspanningen en resultaten 2012-2015**

In onderstaande tabel staat de financiële vraag voor uitvoering van de hoofddoelstellingen samengevat. In onderstaande tekst worden de inspanningen en resultaten in de periode 2012-2015 per operationele doelstelling puntsgewijs aangegeven. De financiële vraag op dit niveau staat beschreven in de toelichting bij het gebiedsprogramma.

Tabel 2.3.a Financiële vraag hoofddoelstellingen RDAO (\* € mln)

Hoofddoel	Totaal-kosten	AVP	Prov. Middelen overige afd.	Financiering gebied	Regio-contract Food Valley	Gelderland	EU	Nieuwe en overige financieringsvormen
Bedrijfsontwikkeling met ruimtelijke kwaliteit	1,665	0,425		0,100	0,935	0,105		
Toename duurzaamheid en innovatie	5,735	0,935		0,740	3,940	0,110		
Betere verbinding boer – burger	1,750	0,447		0,407		0,482		0,413
Overige onderwerpen	0,120	0,050				0,050		0,020
TOTAAL	9,170	1,857		1,247	4,875	0,647	0,110	0,433
Belegde afspraken leefbaarheid en impuls aandachtsgebieden	7,520	7,120					0,400	
TOTAAL ALGEHEEL	16,690	8,977		1,247	4,875	0,647	0,510	0,433

#### 1. **Bedrijfsontwikkeling met ruimtelijke kwaliteit**

##### 1a **Landbouwstructuurverbetering**

Dit gaan we doen:

- Kavelruilen t.b.v. zowel landbouwstructuurverbetering als natuur: zie de programma's Versterken Groenblauw Raamwerk (kavelruilen Modderbeek, Ruifweg) en Nationaal Landschap Arkemheen-Eemland (NLAE) (kavelruil Eem, kavelruil Arkemheen). Hiervoor vragen wij als regio medefinanciering vanuit het thema natuur. In programma Kromme Rijn wordt gewerkt aan de integrale ontwikkeling van het Eiland van Schalkwijk waarvan ook landbouwstructuurverbetering deel uitmaakt. In totaal betreft dit minimaal 920 ha landbouwstructuurverbetering (Gld 400, Utr 520).

- Aanvullend reserveren we in Utrecht budget voor nog eens 300 ha landbouwstructuurverbetering. Dit betreft inzet kavelruilcoördinator en vergoeding proceskosten (notaris, kadaster) voor heel Utrecht-Oost voor een periode van 4 jaar.
- Inzetten ruilgrond BBL voor landbouwstructuurverbetering. Aantal ha's in te zetten ruilgrond is nog niet bekend. In Eemland is in elk geval 80 ha inzetbaar.
- Aanvullend voorzien we in de regio FoodValley: Kavelruil met landschapsversterking Gelderland voor een brutogebied van 400 ha, met minimaal 20 ha landschapsversterking (naar voorbeeld van het project 'Grootschalig boeren in kleinschalig landschap' in Twente).
- Overige kavelruilen Gelderland: vergoeding kosten notaris en kadaster via provinciale subsidieregeling (begeleiding via Stichting Bevordering Kavelruil Gelderland).

Tabel 2.3.b Financiële vraag Landbouwstructuurverbetering (\* € mln)

Totaalkosten	AVP	Overig prov. budget Utrecht	Financiering gebied	Regiocontract FV	Overig prov budget Gld	Nieuwe financierings vormen
0,800	0,300			0,400		0,100

### 1b Bedrijfsontwikkeling verwevingsgebieden en LOG

Dit gaan we doen:

- Uitvoeren pilot voor 1<sup>e</sup> fase 'Vergroten bouwblok in verwevingsgebieden' (betreft tweede 30% bouwblokuitbreiding in verwevingsgebieden alsmede bouwblokvergroting in LOG). Dit gebeurt volgens projectplan zoals door gebiedscommissie SVGV vastgesteld in juni 2011. Overleg met provincies voor goede vertaling in ruimtelijk beleid (o.a. Ontwerp PRV Utrecht).
- LOG Vallei Zuidwest, locatie Spoorlaan: planontwikkeling met gemeenten en provincie afronden; locatie Spoorlaan op de markt zetten; geïnteresseerde ondernemer(s) zoeken via gebiedsmakelaar.

Dit gaan we ontwikkelen:

- Mogelijk (zeer) beperkte infrastructurele maatregelen in het LOG (nader te bepalen in overleg met gemeenten).
- Overleg met provincies en agrarische sector over criteria uitbreiding melkveehouderij Utrecht (zoals opgenomen in Ontwerp PRV) en mogelijke rol/activiteiten voor SVGV hierin.

Tabel 2.3.c Financiële vraag Bedrijfsontwikkeling verwevingsgebieden / LOG (\* € mln).

Totaalkosten	AVP	Overig prov. budget Utrecht	Financiering gebied	Regiocontract FV	Overig prov budget Gld	Nieuwe financierings vormen
0,180	0,100			0,075		0,005

### 1c Goed ingepaste en/of ontworpen landbouwbedrijven

Dit gaan we doen:

- 20 inspirerende landschapsplannen maken voor zowel bestaande bedrijven/stallen als voor nieuwe stallen (mits niet wettelijk verplicht) (15 in regio FoodValley, 5 in Utrecht).
- 5 plannen maken voor stallen met bovengemiddelde beeldkwaliteit in de regio FoodValley (m.n. bijdragen voor inzet architect).
- Uitdragen van inspirerende voorbeelden aan ondernemers, stallenbouwers en agrarische adviseurs, zodat het werken hiermee gemeengoed wordt (via werkbijeenkomsten en bv catalogus; met gebruik van de Inspiratiemap van de NMU).
- Project Impuls Regionale Beeldkwaliteit, met en voor alle gemeenten in de regio.

Dit gaan we ontwikkelen:

- Verkennen en desgewenst organiseren 'spreekuur beeldkwaliteit' voor gemeenten die dit nog niet hebben, eventueel gezamenlijk.

Tabel 2.3.d Financiële vraag Goed ingepaste en/of ontworpen landbouwbedrijven (\* € mln).

Totaalkosten	AVP	Overig prov. budget Utrecht	Financiering gebied	Regiocontract FV	Overig prov budget Gld	Nieuwe financierings vormen
0,385	0,025		0,025	0,335		

## 1d Functieverandering

Dit gaan we doen:

- Doorzetten coördinatiegroep functieverandering Regio FoodValley.
- Gemeenten Regio FoodValley gaan beleid functieverandering herijken.
- 'Bench mark' onderzoek naar beleid voor functieverandering van verschillende Provincies (zoeken naar 'best practices' en aanbevelingen).

Dit gaan we ontwikkelen:

- Verkennen en desgewenst organiseren coördinatiegroep functieverandering voor Utrechtse gemeenten (met verwijzing naar Programma Versterken Groen-blauw Raamwerk Gelderse Vallei / Utrecht-Oost)
- Regio FoodValley: nieuw instrumentarium of aanpak ontwikkelen volgend op herijking.
- Functieveranderingsbeleid; identificeren en uitvoeren 2 pilotprojecten om dit in praktijk te testen.

Tabel 2.3.e Financiële vraag Functieverandering (\* € mln).

Totaalkosten	AVP	Overig prov. budget Utrecht	Financiering gebied	Regiocontract FV	Overig prov budget Gld	Nieuwe financierings vormen
0,200				0,200		

## 2. Toename duurzaamheid en innovatie

### 2a Integrale duurzame bedrijfsvoering op landbouwbedrijven

Dit gaan we doen:

- Uitwerken eenvoudige bedrijfscertificering ('MVO-label') voor 100 veehouders (alle sectoren) en desgewenst ook ondernemers in andere sectoren (fruitteelt, akkerbouw) (Gld 70, Utr 30).
- Betrekken agrarisch MKB en lokale organisaties (bv. politieke partijen) om deelname door ondernemers te stimuleren.
- Opzetten 1 ondernemersnetwerk rond diergezondheid (voor varkenshouderij).
- Opzetten 1-2 ondernemersnetwerken rond MVO (zowel voor ontwikkelen van bedrijven tot aan het niveau van MVO-label als voor doorontwikkelen van reeds gecertificeerde bedrijven).

Dit gaan we ontwikkelen:

- Uitvoeren communicatie-activiteiten gekoppeld aan het MVO-label voor meer dialoog tussen ondernemers en burgers (draagt ook bij aan 'Verbinding boer-burger'). Ambitie: in 2015 weet 40% van de burgers in de Vallei van het bestaan van het MVO-label.
- Organiseren aanvullende financiering voor 2-4 extra ondernemersnetwerken diergezondheid (voor alle (sub)sectoren).
- Organiseren aanvullende financiering voor MVO-netwerken.
- Bij de uitvoering in Utrecht werken we samen met LaMi Utrecht.

Tabel 2.3.f Financiële vraag Integrale duurzame bedrijfsvoering op landbouwbedrijven(\* € mln).

Totaalkosten	AVP	Overig prov. budget Utrecht	Financiering gebied	Regiocontract FV	Overig prov budget Gld	Nieuwe financierings vormen
0,440	0,050		0,040	0,340		0,010

### 2b Investeren in duurzaamheid en innovatie

Dit gaan we doen:

- Op 20 bedrijven in de regio Food Valley projecten realiseren voor innovatieve duurzame stallen en/of bovenwettelijke milieumaatregelen bij N2000-gebieden ('piekbelasters'); door een combinatie van begeleiding, advies, bijdragen voorbereidingskosten en (voor een nader te bepalen aantal bedrijven) investeringsbijdragen voor bovenwettelijke maatregelen.
- 3 projecten gericht op maatregelen voor Natura2000/Nb-wetgebieden Utrecht met stikstofgevoelige habitats. Accent op grondgebonden bedrijven (maatregelen gericht op voerspoor, kringlopen e.d.) maar in specifieke situaties zijn ook maatregelen voor intensieve veehouderij mogelijk. Eventuele investeringsbijdragen alleen bovenwettelijk, alleen een eerste project in onze regio en alleen projecten met voorbeeldwerking. Aansluiten op ervaringen Proeftuin Natura2000 Overijssel, o.a. de opgave gebiedsgericht invullen, door per N2000-gebied te benoemen welke maatregelen het meest efficiënt zijn. Wellicht is ook een combinatie met vergroening GLB mogelijk.

- 2-3 projecten gericht op KRW-doelen Utrecht (bijvoorbeeld verdieping duurzaam bodembeheer rond organische stof of projecten voor de fruitteelt)
- Bijdragen voorbereidingskosten voor 3 innovatieve stallen in Utrecht. Bijvoorbeeld voor stalontwerp of onderzoekskosten van nieuwe systemen, waarbij de vernieuwing zowel de buitenkant (ontwerp/inpassing) als dierenwelzijn en/of milieu moet betreffen
- Begeleiden van ondernemers bij aanvragen voor EL&I-regeling Integrale Duurzame Stallen.
- Kennisloket: bundelen van beschikbare kennis over innovatieve stallen en deze breed delen in bv. bijeenkomsten en informatiemateriaal. Begeleiding van enkele ondernemers bij planvorming en het traject van realisatie.
- Duurzame energie: zie programma Energie & Klimaat.
- Bij de uitvoering in Utrecht werken we samen met LaMi Utrecht.

#### Dit gaan we ontwikkelen:

- Verkennen financieringsmogelijkheden Gelderland voor projecten gericht op KRW-doelen; in ieder geval voor verlenging van het succesvolle project Duurzaam Bodembeheer aan Gelderse zijde na 2013.

Tabel 2.3. g Financiële vraag Investeren in duurzaamheid en innovatie (\* € mln).

Totaalkosten	AVP	Overig prov. budget Utrecht	Financiering gebied	Regiocontract FV	Overig prov budget Gld	Nieuwe financierings vormen
4,995	0,785	0,110	0,700	3,400		

### **2c Ontwikkelen nieuwe methoden en technieken met kennisinstellingen**

#### Dit gaan we doen:

- Opstellen samenwerkingsagenda met Wageningen UR met daarin de samenwerkingsafspraken voor lopende (en mogelijk nieuwe) projecten voor onze regio.
- Opgedane kennis (uit het hele programma) wordt vastgelegd en verspreid via bijvoorbeeld bijeenkomsten, ondernemersnetwerken, media (vakbladen), kennisplatforms zoals AgriConnect, VarkensNET en MelkveeAcademie, website van SVGV zelf en anderen.
- Bij de uitvoering in Utrecht werken we samen met LaMi Utrecht

#### Dit gaan we ontwikkelen:

- 3 innovatieve projecten in samenwerking met WUR en/of andere kennisinstellingen (incl. aanvullende financiering)(regiobreed).

Tabel 2.3. h Financiële vraag Nieuwe methoden en technieken ontwikkeld en toegepast (\* € mln).

Totaalkosten	AVP	Overig prov. budget Utrecht	Financiering gebied	Regiocontract FV	Overig prov budget Gld	Nieuwe financierings vormen
0,300	0,100	-	-	0,200		

## **3. Beter verbinding boer – burger**

### **3a Nieuwe mogelijkheden voor beleving landbouw en voedsel**

#### Dit gaan we doen:

- We realiseren ca. 6 projecten met vernieuwende mogelijkheden voor beleving van landbouw en voedselproductie (Gld 3, Utr 3). Dit kan uiteenlopen van zichtstallen voor de varkenshouderij, projecten gericht op jeugd en jongeren (bv. Smaaklessen of uitbreiding Boerenwerkklassen) tot een project stadslandbouw. In Utrecht gelden hierbij de prioriteiten en randvoorwaarden uit de Landbouwvisie van Provincie Utrecht. Voor stadslandbouw verkennen we de mogelijkheden om in Utrecht-Oost één stadsboerderij daadwerkelijk te realiseren, samen met gemeenten en andere betrokkenen, bijvoorbeeld in de omgeving van Amersfoort (aansluitend op Groenblauwe structuur Amersfoort). Een stadsboerderij moet de stad daadwerkelijk verbinden met voedselproductie in de stadsrandzone en moet ook de verbinding maken naar recreatie. We sluiten zoveel mogelijk aan bij initiatiefnemers die hierin ontwikkelkracht tonen.
- Eén van deze 6 projecten (reeds gestart) is Amersfoort Hoofdstad van de Smaak 2012.
- We ondersteunen enkele burgerinitiatieven gericht op voedselbewustzijn en voedselbeleving in samenwerking met de KNHM.

#### Dit gaan we ontwikkelen:

- We verkennen het ontwikkelen van een eenvoudige bedrijfscertificering voor communicatie naar het gebied, die niet alleen geschikt is voor MVO (zie boven) maar ook voor diensten op gebied van landschap of duurzaam bodembeheer (dus ook geschikt voor grondgebonden landbouw).
- We ondersteunen gemeenten die aan de slag willen met stadslandbouw. Bv. bij het uitwerken van beleid of het ondersteunen bij concrete projecten.

Tabel 2.3.i Financiële vraag Nieuwe mogelijkheden voor beleving landbouw en voedsel (\* € mln).

Totaalkosten	AVP	Overig prov. budget Utrecht	Financiering gebied	Regiocontract FV	Overig prov budget Gld	Nieuwe financierings vormen
0,740	0,185		0,235		0,170	0,150

### **3b Vergroten van de omzet voor regionaal voedsel**

#### Dit gaan we doen:

- Verbinding van het netwerk in de regio d.m.v. netwerkbijeenkomsten, excursies en loketfunctie. Onder meer via een jaarlijkse activiteitenagenda, opgesteld met partijen in de regio (ondernemers, burgers, overheden); enkele activiteiten daarvan als SVGV zelf uitvoeren (bv. regionale voedseltafels).
- Begeleiding van (samenwerkingsverbanden van) ondernemers bij ontwikkeling businessplannen / marktwerkingsplannen door inzet ketenmanager.
- Actieve deelname aan 'Week van de Smaak' stimuleren, waarbij zoveel mogelijk gemeenten en zorginstellingen in de Vallei regionale producten serveren.
- Minimaal 1 ketenproject realiseren in Utrecht, waarbij belangrijk is dat het project meerwaarde biedt in de zin van nieuwe afzetvormen, nieuwe samenwerking of slimme logistieke oplossingen.

#### Dit gaan we ontwikkelen:

- Nader verkennen en organiseren van financiering voor ketenprojecten, m.n. in Gelderland (bv. via revolverend fonds of provinciale subsidieregelingen).
- 'Matchmaking' tussen partijen in de keten (rol en financiering verder verkennen).
- Promotie van regionaal voedsel slim en efficiënt organiseren met ondernemers en gemeenten.
- Organiseren financiering voor project 'Voedzame Grond' (ism met Regio FoodValley en ANV Binnenveld): private investeringen in grond in ruil voor voedselproductie, voedselbeleving en landschap.

Tabel 2.3.j Financiële vraag Vergroten omzet voor regionaal voedsel(\* € mln).

Totaalkosten	AVP	Overig prov. budget Utrecht	Financiering gebied	Regiocontract FV	Overig prov budget Gld	Nieuwe financierings vormen
0,930	0,202		0,163		0,302	0,263

### **3c Verlenen van maatschappelijke diensten**

#### Dit gaan we doen:

- Ondersteuning van samenwerkingsverband in NLAE (ANV, LEEV en Vrienden van het Nationaal Landschap) bij het organiseren van de financiering (publiek-privaat) van beheer en onderhoud van recreatiepaden in NLAE Vervolg van project Bloeiend Bedrijf in 2014-2015 organiseren (NB idealiter via een regeling Groenblauwe diensten)
- Evt overige projecten gericht op het organiseren van / zoeken naar passende vergoedingen voor ondernemers die maatschappelijke diensten verlenen.

#### Dit gaan we ontwikkelen:

- Met de ANV's in de regio en LTO onderzoeken we welke rol we als regio kunnen vervullen in het nieuwe GLB.
- Vervolg van project Bloeiend Bedrijf in 2014-2015 organiseren (NB idealiter via een regeling Groenblauwe diensten)
- Nader te bepalen overige projecten maatschappelijke diensten, gericht op het organiseren van / zoeken naar passende vergoedingen voor ondernemers die deze diensten verlenen en gericht op professionalisering en verbetering samenwerking.
- Verkennen of coördinatiepunt rond maatschappelijke stages in agrarische sector zinvol is.
- Verkennen draagvlak en mogelijkheden voor recreatieve 'Smaakroute' in FoodValley e.o.

- Organiseren financiering voor project 'Voedzame Grond' (ism met Regio FoodValley en ANV Binnenveld): private investeringen in grond in ruil voor voedselproductie, voedselbeleving en landschap.

Tabel 2.3.k Financiële vraag Verlenen maatschappelijke diensten (\* € mln).

Totaalkosten	AVP	Overig prov. budget Utrecht	Financiering gebied	Regiocontract FV	Overig prov budget Gld	Nieuwe financierings vormen
0,080	0,060		0,010		0,010	

#### 4. Overige onderwerpen

##### 4a Volksgezondheid

De provincie Utrecht nodigt de agrarische sector in de Vallei uit om een bijdrage te leveren aan het verbeteren van de volksgezondheid (Landbouwvisie Utrecht, pag. 33). Er is niet bekend of er daadwerkelijk een oorzakelijk verband is tussen aanwezigheid van (intensieve) veehouderij en volksgezondheid. Hierover is overleg geweest met de Gezondheidsdienst voor Dieren (GD). Zij bevestigen die kennisleemte. Vooralsnog zetten we daarom vooral in op het verhogen van diergezondheid op de bedrijven. We houden als regio contact met de GD en volgen landelijk de ontwikkelingen. Op het moment dat er meer bekend is over risico's en maatregelen, zullen wij – op basis van feiten – afwegen of en welke activiteiten wij eventueel kunnen ondernemen.

##### 4b Monitoring

Dit gaan we ontwikkelen:

- Ontwikkelen van een relatief eenvoudig monitoringssysteem voor het meten van een beperkt aantal belangrijke indicatoren voor dit programma. Dit is inclusief een enquête onder burgers naar het beeld en de waardering die zij hebben voor de landbouw in de Vallei.

Tabel 2.3.l Financiële vraag Monitoring (\* € mln).

Totaalkosten	AVP	Overig prov. budget Utrecht	Financiering gebied	Regiocontract FV	Overig prov budget Gld	Nieuwe financierings vormen
0,080	0,030				0,030	0,020

##### 4c Nieuwe financieringsvormen

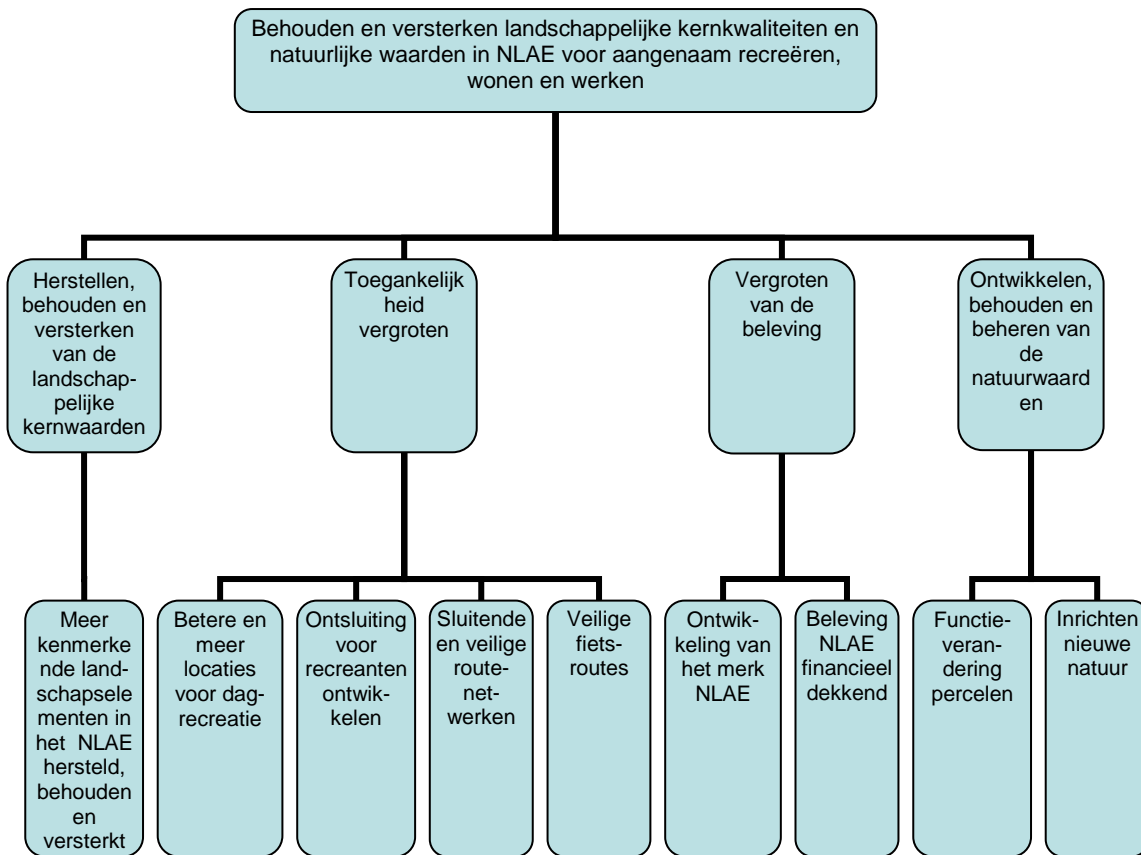
Dit gaan we doen:

- 2 voorbeelden van vernieuwende financieringsvormen organiseren (gekoppeld aan de doelen en projecten in dit programma).
- Voorsorteren op POP-3 zodra hierover meer bekend is.

Tabel 2.3.m Financiële vraag Nieuwe verdienmodellen in beeld (\* € mln).

Totaalkosten	AVP	Overig prov. budget Utrecht	Financiering gebied	Regiocontract FV	Overig prov budget Gld	Nieuwe financierings vormen
0,040	0,020				0,020	

## 2.4 Nationaal Landschap Arnhem – Eemland



### 2.4.1 Visie en doel van het programma

Arnhem en Eemland hebben al jaren het predicaat Nationaal Landschap. Het is een uniek open polderland met nog herkenbare kenmerken van de oorspronkelijke ontstaansgeschiedenis. Een gebied met relatieve rust, met ruimte voor boeren, bezoekers en weidevogels. Dit hebben de mensen uit het gebied zelf met elkaar voor elkaar gekregen, door gezamenlijk het behoud van dit landschap, de bewustwording en herkenbaarheid van het bijzondere daarvan, alsmede verbetering van de toegankelijkheid, te organiseren. Samenwerking, bundeling van initiatieven, geld met geld, en werk met werk zijn hierbij de sleutelbegrippen. Dit landschap is het waard om te behouden en te versterken.

De ambitie van het Nationaal Landschap Arnhem en Eemland is:

'Gemeenten, waterschap, bedrijfsleven, natuur- en landschapsorganisaties en bewoners behouden en versterken gezamenlijk de landschappelijke en natuurlijke waarden van het unieke weide(-vogel)landschap Arnhem en Eemland, zodat bezoekers het optimaal kunnen beleven en het aangenaam wonen en werken is.'

Dit neemt niet weg dat ook andere zaken in het gebied spelen, zoals versterking van de landbouwsector, regionale voedselproductie en – afzet, en zaken op het gebied van milieu, klimaat en energie. Deze vallen evenwel onder de verantwoordelijkheid van andere programma's omdat de thema's een groter werkgebied bestrijken dan enkel het NL AE.

Om deze ambitie te realiseren kent het programma de volgende doelen:

- Herstellen, versterken en behouden en versterken van de landschappelijke waarden
- Vergroten van de toegankelijkheid
- Vergroten van de beleving
- Ontwikkelen, behouden en beheren van natuurwaarden

## **2.4.2 Koers voor 2012-2015:**

Binnen het Nationaal landschap werken wij de komende vier jaar aan de volgende programmalijnen.

### **1. Herstellen, versterken en behouden van de landschappelijke waarden**

Doel: Versterking en behoud van de kenmerkende landschappelijke waarden in het Nationaal Landschap en behoud en geleide ontwikkeling van deze schijnbaar oneindige ruimte.

Aanpak We werken aan een concrete uitwerking van het katern Eemland van de Kwaliteitsgids Utrechtse Landschappen. Dit doen we door het uitvoeren van projecten op het gebied van het verwijderen van storende beplanting, het promoten van streekeigen erfbeplanting, de restauratie van eendenkooien en door slootherstel. Eemland is een stiltegebied en donkerte is benoemd als onderdeel van de kernkwaliteit openheid. In samenspraak met gemeenten worden mogelijkheden onderzocht om de verlichting van randen van bebouwingkernen te optimaliseren, verlichting van boerderijen te verbeteren met aandacht voor energiebesparing en lichtvervuiling). Daarnaast zal, in het kader van de boer als beheerder van het (Nationaal) Landschap, de versterking van de agrarische structuur (zoals bedrijfsvergroting) aandacht krijgen. Ook besteden we aandacht aan RO gerelateerde zaken, zoals de bescherming van de kernkwaliteiten via het bestemmingsplan. In dit kader speelt ook de problematiek van vrijkomende agrarische bebouwing.

De doelstellingen vanuit het landschapsontwikkelingsplan zijn voor ons leidend voor de activiteiten in het landschap. Projecten gericht op weidevogelbeheer krijgen extra aandacht.

### **2. Toegankelijkheid vergroten**

Doel: Het nationaal landschap beter bereikbaar maken voor bezoekers.

Aanpak: De realisatie van een doorgaand recreatief netwerk van fiets- en wandelverbindingen via stapsgewijze aanpak. Waar mogelijk wordt aangetakt bij het recreatief hoofdnetwerk van de provincie Utrecht en Gelderland en worden verbindingen gelegd met stedelijke bewonerskernen. Het wandelnetwerk wordt uitgebouwd via het klompenpadenconcept en voor de fietsverbindingen is het fietsknooppuntensysteem leidend. Voor de bereikbaarheid van het gebied kan de status van stiltegebied echter ook beperkingen betekenen, met name voor gemotoriseerd verkeer. Met gemeenten worden mogelijkheden verkend ter verdere verbetering van het aspect stilte in het nationaal landschap.. Binnen het Laakzone project wordt gewerkt aan de recreatieve ontsluiting van Vathorst.

We gaan ontbrekende fiets schakels aanleggen/realiseren, met name binnen bestaande wandel- en fietsroutes. Naast de wensen van de gemeenten zullen hierbij ook de bevindingen uit het provinciale rapport evaluatie en optimalisatie fietsknooppuntensysteem worden betrokken. Ook het oplossen van problemen bij het kruisen van vaarwegen valt hieronder.

De uitbouw van het wandelnetwerk is conform de ontwerpvisie "Wandelen in het Nationaal Landschap Arkemheen-Eemland – versterking gebiedspoorten en TOP's (februari 2012). Bij de realisatie van dit wandelnetwerk willen wij naar een dekkend stelsel van bewegwijzerde routes, die TOP's met elkaar verbinden, en past in het provinciale hoofdnetwerk. Ook wordt er naar gestreefd de samenhang niet alleen in eigen gebied aan te geven, maar ook die met aangrenzende gebieden (Goois Natuur Reservaat, Utrechtse Heuvelrug, Veluwe).

Lokale ondernemers en gemeenten werken aan de doorontwikkeling van Toeristische Opstappunten met route- en gebiedsinformatie (TOP's), vooral gelegen aan de randen van het nationaal landschap). Er wordt gestreefd de samenhang niet alleen in het eigen gebied aan te geven (tussen TOP's en Landschapshuis), maar ook die met aangrenzende gebieden (Goois Natuur Reservaat, Utrechtse Heuvelrug, Veluwe). Voor de ontwikkeling van de TOP's op Utrechts gebied is de recreatievisie van provincie Utrecht leidend. Afstemming in groter (provinciaal) verband wordt hierbij noodzakelijk geacht. Een provinciaal geregistreerd aanjaagteam kan voor de bredere ontwikkeling van de TOP's nuttig en inspirerend zijn. Er wordt ook gebruik gemaakt van nieuwe technieken, zoals Apps, QR codes, GPS.

### **3. Vergroten van Beleving**

Doel: Inwoners en bezoekers kennis te laten nemen van de unieke kenmerken en ontstaansgeschiedenis van het landschap.

Aanpak: Het begrip Nationaal Landschap, waaronder ook het NL Arkemheen en Eemland, is landelijk uitgegroeid tot een aansprekend merk. Het 'merk' NL AE is in de voorgaande jaren, met vooral financiering door het Rijk en provincies, opgezet en wordt de komende jaren verder doorontwikkeld tot een lokaal herkenbaar concept met een sterke samenhang tussen de activiteiten en informatievoorziening daarover. Hierbij zal met name het gebied zelf, inclusief de ondernemers het merk verder vorm en inhoud geven.



Aangesloten zal worden bij het Servicenet Nationale Landschappen om het merk ook in landelijke context verder vorm te geven en mee te liften in landelijke (promotie-)activiteiten.

Het centrale landschapshuis op 'De Eemlandhoeve' in Bunschoten wordt uitgebouwd tot de spil in de informatievoorziening en beleving van het gebied. Jaarlijks wordt er aanvullend een nieuw aanbod vanuit de opstappunten ontwikkeld. De Dag van het Nationaal Landschap wordt jaarlijks gehouden, bij voorkeur in samenhang met andere dagen, dan wel als alle Nationaal Landschappen tezamen. De vereniging Vrienden van het Nationaal Landschap is de motor voor de organisatie van belevingsactiviteiten voor en door burgers. Het lokale bedrijfsleven doet ook hieraan mee. Ook in digitale vorm wordt de beleving verder vergroot. De website [www.arkemheen-eemland.nl](http://www.arkemheen-eemland.nl) wordt verder uitgebreid tot een overkoepelende portal. Nieuwe vormen van digitale beleving worden toegevoegd. Ook zal worden aangesloten bij provinciale initiatieven in dit kader, bijvoorbeeld activiteiten binnen het project publieksbereik routenetwerken.

Bij fietsroutes streven wij naar eenvoudige, beschreven routes om de beleving van het gebied te vergroten. Hierbij wordt zoveel mogelijk gebruik gemaakt van de bebording en nummering van het fietsknooppuntensysteem. Ook moderne media technieken en mogelijkheden kunnen hier onderdeel van uitmaken.

We gaan door met de ontwikkeling van vogelboulevards. Het door Natuurmonumenten en de gemeente Amersfoort ontwikkelde concept wordt toegepast op drie unieke locaties in het Nationaal Landschap. Weidevogel spotten wordt hierdoor gefaciliteerd, en vergroot de beleving van de het groenblauwe landschap.

#### 4. Ontwikkelen, behouden en beheren van de natuurwaarden

Doel: Versterking van de natuurwaarden in het Nationaal landschap

Aanpak: We voeren het EHS-project Valse Bosjes uit. Het in 2011 opgestelde sanerings- en inrichtingsplan gaat worden uitgevoerd door Natuurmonumenten. Vernatting van dit waardevolle veengebied is een van de doelstellingen.

In Arkemheen wordt begin 2013 het nieuwe peilbesluit geëffectueerd nadat de vrijwillige kavelruil is afgerond. Daarmee kunnen de geplande reservaten ingericht gaan worden voor Natura2000-doelsoorten. Tevens kan met de resterende, niet in voorgaande kavelruilen betrokken BBL gronden landbouwstructuurverbetering worden gerealiseerd, met in achtname van de weidevogeldoelstelling die ook voor het gebied van toepassing is. Ook in Eemland zal nagegaan worden hoe met inachtneming van de verschillende functies en belangen de inzet van BBL gronden optimaal kan zijn. Door de agrarische natuurverenigingen in het gebied wordt met de inzet van het instrument kortlopende pacht, weidevogeldoelstellingen gerealiseerd.

Naast de gebieden die in beheer zijn bij terreinbeherende instanties zoals SBB en Natuurmonumenten, wordt op ruim 4000 ha agrarisch weidevogelbeheer uitgevoerd. Voor sommige gebieden met uitzonderlijk grote populaties weidevogels, zoals Maatpolder in Eemland, zijn speciale vergoedingsregelingen noodzakelijk.

Het project Laakzone is een langlopend meerjaren project waarin de provincie, naast Amersfoort, Bunschoten, Waterschap, en Nijkerk, een van de partners is. Recreatieve ontwikkelingen worden uitgevoerd met inachtneming van het aangrenzende Natura2000 gebied in de Arkemheense polder. In samenhang met de dijkverbetering van de Eemdijken wordt door natuurcompensatie nieuwe natuur ontwikkeld langs de Eem. Dit overeenkomstig de provinciale visie uit het inrichtingsplan Eem.

#### 2.4.3 Inspanningen en resultaten 2012-2015

In onderstaande tabel staat de financiële vraag voor uitvoering van de hoofddoelstellingen weergegeven. In onderstaande tekst worden de inspanningen en resultaten in de periode 2012-2015 per operationele doelstelling puntsgewijs aangegeven. De financiële vraag op dit niveau staat beschreven in de toelichting bij het gebiedsprogramma.

Tabel 2.4.a Financiële vraag hoofddoelstellingen NLAE(\* € mln).

Inspanning	Totaal kosten	AVP	Prov middelen ov afd.	Financiering gebied	Regio-contract Food Valley	Prov Gelderland	Nieuwe financieringsvormen
1. Herstellen, versterken en behouden van de landschappelijke waarden <sup>1)</sup>	0,750	0,200	0,050	0,150	0,050	0	0,300
2. Toegankelijkheid vergroten	1,870	0,355	0,450	0,770	0,080	0	0,235
3. Vergroten van de beleving	0,370	0,107	0,040	0,052	0,010	0	0,160
4. Ontwikkelen, behouden en beheren van de natuurwaarden	1,034	0,620		0,164		0,250	0
Convenant Laakzone, bestaande verplichting	0,500	0,500					

TOTAAL	4,524	1,762	0,540	1,136	0,140	0,250	0,695
--------	-------	-------	-------	-------	-------	-------	-------

<sup>1</sup>: exclusief de kosten voor de landschapsvisie voor het Gelders deel van het NLAE (volledig gefinancierd door prov Gelderland) en/of de totaalkosten voor de SAG projecten.

## 1. Herstellen, versterken en behouden van de landschappelijke waarden

### 1 a herstellen, versterken en behouden van landschapselementen

Dit gaan we doen:

- Uitwerken Kwaliteitsgids Utrechtse landschappen en vertalen in projecten en opname in gemeentelijke beleids- en bestemmingsplannen (i.s.m. provincie)
- Uitvoeren van afspraken (herstel kleine landschapselementen) uit de samenwerkingsagenda tussen provincie Utrecht en gemeente Eemnes.

Dit gaan we ontwikkelen

- In Gelderland wordt de komende periode een nieuwe landschapsvisie opgesteld, waarbinnen de Nationaal landschappen aparte aandacht zullen krijgen. Voor deze activiteiten is personele inzet van provinciale medewerkers beschikbaar.
- Voor de uitvoering van landschapsherstelprojecten en weidevogelbeheer zet het projectbureau zich in om in het gebied samenwerkingspartners te vinden, nieuwe financieringsvormen te organiseren en projecten te ondersteunen.

Tabel 2.4.b Financiële vraag herstellen, versterken en behouden van landschapselementen (\* € mln).

Totaalkosten	AVP	Overig prov. budget Utrecht	Financiering gebied	Regiocontract FV	Overig prov budget Gld	Nieuwe financierings vormen
0,750	0,200	0,050	0,150	0,050		0,300

## 2. Toegankelijkheid vergroten

### 2 a Meer en betere locaties voor dagrecreatie

### 2 b Betere ontsluiting voor recreanten

Dit gaan we doen:

- Afronden realisatie 1 toeristische poort (landschapshuis) en 4 toeristische opstappunten.

Dit gaan we ontwikkelen

- Verkennen oplossingen knelpunt veerpont Eemdijk.

Tabel 2.4.c Financiële vraag Meer en betere locaties voor dagrecreatie en Betere ontsluiting voor recreanten (\* € mln).

Totaalkosten	AVP	Overig prov. budget Utrecht	Financiering gebied	Regiocontract FV	Overig prov budget Gld	Nieuwe financierings vormen
0,210	0,055		0,105	0,030		0,020

### 2 c Realiseren van een sluitend routenetwerk

Dit gaan we doen:

- aanleggen/realiseren van ontbrekende schakels binnen bestaande wandel- en fietsroutes.
- In 2012 worden de routes Landschapshuis Eemlandhoeve met Theetuin Eemnes en andere TOP's ontwikkeld. Er wordt gedacht aan beschreven route (dus geen bordjes).
- Realiseren 3 vogelboulevards

Tabel 2.4.d Financiële vraag Realiseren van een sluitend routenetwerk (\* € mln).

Totaalkosten	AVP	Overig prov. budget Utrecht	Financiering gebied	Regiocontract FV	Overig prov budget Gld	Nieuwe financierings vormen
0,760	0,280		0,215	0,050		0,215

## 2.d Vergroten van de veiligheid van fietsroutes

Dit gaan we doen:

- Opheffen van veiligheidsknelpunten in het fietsrouten netwerk.

Tabel 2.4.e Financiële vraag Vergroten van de veiligheid van fietsroutes (\* € mln).

Totaalkosten	AVP	Overig prov. budget Utrecht	Financiering gebied	Regiocontract FV	Overig prov budget Gld	Nieuwe financierings vormen
0,900		0,450	0,450			

## 3. Vergroten van de beleving

### 3a Ontwikkeling van het merk 'Nationaal Landschap Arnhem-Eemland'

Dit gaan we doen:

- De reeds bestaande website verder ontwikkelen tot een overkoepelende digitale portal, waaraan nieuwe vormen van digitale beleving worden toegevoegd.
- Ondersteunen jaarlijkse Dag van het Nationaal Landschap.

Tabel 2.4.f Financiële vraag Ontwikkeling van het merk 'Nationaal Landschap Arnhem-Eemland' (\* € mln).

Totaalkosten	AVP	Overig prov. budget Utrecht	Financiering gebied	Regiocontract FV	Overig prov budget Gld	Nieuwe financierings vormen
0,300	0,625	0,040	0,0275	0,010		0,160

### 3 b Beleving NLAE financieel dekkend

Dit gaan we doen:

- Het Streekfonds Nationaal Landschap Arnhem-Eemland verder uitbouwen en bedrijven en lokale overheden stimuleren om een streekrekening te openen of een directe bijdrage aan het streekfonds te doneren.
- Opstellen van een investeringsagenda voor kleinschalige en lokale projecten voor het Nationaal Landschap.

Tabel 2.4.g Financiële vraag Beleving NLAE financieel dekkend (\* € mln).

Totaalkosten	AVP	Overig prov. budget Utrecht	Financiering gebied	Regiocontract FV	Overig prov budget Gld	Nieuwe financierings vormen
0,070	0,045		0,025			

## 4. Ontwikkelen, behouden en beheren van de natuurwaarden

### 4 a Functieverandering percelen

Dit gaan we doen:

- Afronding kavelruilproject Laakzone ten behoeve van recreatie, landbouw en landschap.
- Ontwikkelen kavelruilproject natuurontwikkeling Eem (in combinatie met de dijkverzwaring langs de Eem, realisatie ca. 5 ha grond natuur). De dijkverzwaring langs de Eem biedt de unieke gelegenheid om tijdens de uitvoering van de dijkversterking de aangetaste natuur te compenseren en een aantal hectaren langs de Eem in te richten als natuur in de groene contour.
- Kavelruilprojecten in de polders Arnhem en Putterpolder voor reservaatvorming en maximaal 400 ha landbouwstructuurverbetering.
- Grondgebruikersbank in bedrijf houden met ANV Ark&Eemlandschap t.b.v. weidevogelbeheer.

Tabel 2.4.h Financiële vraag Functieverandering percelen (\* € mln).

Totaalkosten	AVP	Overig prov. budget Utrecht	Financiering gebied	Regiocontract FV	Overig prov budget Gld	Nieuwe financierings vormen
0,834	0,420		0,164		0,250	

#### **4 b Inrichting nieuwe natuur (groene contour)**

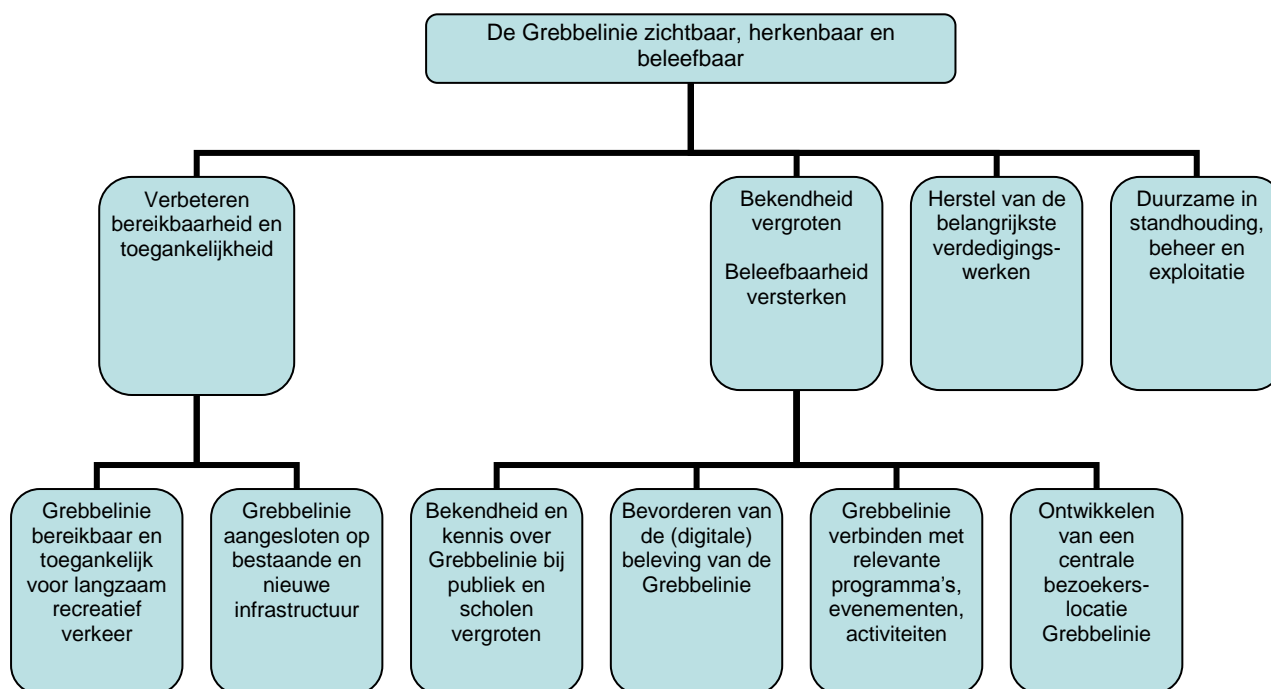
Dit gaan we doen:

- Uitvoeren project Valse Bosjes. Het terrein van de Valse Bosjes wordt gesaneerd en ingericht als natuur. Daarna wordt het overgedragen aan Natuurmonumenten.
- Instellen peilbesluit Arkemheen, inrichting SBB reservaten

*Tabel 2.4.i Financiële vraag Inrichting nieuwe natuur (groene contour) (\* € mln).*

<b>Totaalkosten</b>	<b>AVP</b>	<b>Overig prov. budget Utrecht</b>	<b>Financiering gebied</b>	<b>Regiocontract FV</b>	<b>Overig prov budget Gld</b>	<b>Nieuwe financierings vormen</b>
0,200	0,200					

## 2.5 “De Grebbelinie boven Water”



### 2.5.1 Visie en doel van het programma

Dwars door de Gelderse Vallei tussen de provincies Gelderland en Utrecht slingert de Grebbelinie; een eeuwenoude waterlinie die in de Franse tijd en in de laatste oorlog is gebruikt ter verdediging van Holland. De eens in verval geraakte linie is weer zichtbaar gemaakt. De belangrijkste voormalige forten, sluisen, watergangen, bastions, bruggen en bunker zijn hersteld en liggen in een aantrekkelijk recreatief gebied tussen de prachtige natuur die rondom deze linie is ontstaan. Het is een cultuurhistorisch monument in de Gelderse Vallei, dat optimaal ontsloten is en duurzaam wordt beheerd en geëxploiteerd.

Om deze ambitie te realiseren wordt gewerkt volgens de volgende programmadoelen:

- Verbeteren van de bereikbaarheid en toegankelijkheid;
- Vergroten van de bekendheid en versterken van de beleefbaarheid;
- Herstel van de belangrijkste verdedigingswerken
- Verbeteren van het perspectief op een duurzame instandhouding, beheer en exploitatie.

### 2.5.2 Koers voor 2012-2015

Het programma 'Grebbelinie boven water' staat aan de start van de volgende programmafase. Tot nu toe lag de nadruk sterk op het civieltechnisch herstel van de verschillende verdedigingswerken, zoals bijvoorbeeld de Spuisluis in Spakenburg, Werk aan den Daatselaar, Asschatterkeerkade en Werken bij Amersfoort. In de komende programmaperiode verschuift de focus van fysiek herstel (dat nog wel bij enkele verdedigingswerken blijft plaatsvinden) naar versterking van de beleving.

#### 1. **Verbeteren van de bereikbaarheid en toegankelijkheid**

De Grebbelinie staat steeds meer op de kaart en is aantrekkelijk voor mensen van zowel binnen als buiten de regio. Er zijn al behoorlijk goede wandel-, fiets- en kanomogelijkheden. Er is een beschreven wandelroute en een beschreven kanoroute ontwikkeld. In de komende periode willen we dit aanvullen met een beschreven fietsroute alsmede het faciliteren van overnachtingsmogelijkheden. Hierdoor kan de rijke cultuurhistorie en de natuur van dit gebied worden vermarkt. Ondernemers zien al volop kans hiervan te profiteren. We gaan de mogelijkheid om per OV en per auto de Grebbelinie te bereiken verbeteren door het aanleggen van een parkeerplaats bij het bezoekerscentrum Fort aan de Buursteeg en een wandelroute daar naar toe vanaf het NS-station Veenendaal-De Klomp.

## 2. Vergroten van de bekendheid en versterken van de beleefbaarheid

Wij ontwikkelen in de komende jaren het bezoekerscentrum bij het Fort aan de Buursteeg. Daarmee ontstaat een centrale publiekstrekker voor de Grebbelinie. Informatievoorziening over de Grebbelinie en educatieve activiteiten hebben een hoge prioriteit. We verkennen de ontwikkeling van digitale belevingstoepassingen.

## 3. Herstel van de belangrijkste verdedigingswerken

De prioritaire herstelprojecten Fort aan de Buursteeg (1<sup>e</sup> en 2<sup>e</sup> fase), Hoornwerk/Bastions aan de voet van de Grebbeberg, Werken bij Lambalgen en het herstel van 15 coupures zullen de komende 4 jaar uitgevoerd worden. De herstelambitie voor de nog resterende sleutelprojecten, waaronder aankoop en herstel Hoornwerk Noord, Werken ten noorden van Amersfoort en de Spuikolk bij Bunschoten, blijft bestaan, maar zal in de tijd worden doorgeschoven.

## 4. Duurzame instandhouding, beheer en exploitatie

Voor het behoud van de zichtbaarheid, herkenbaarheid en beleefbaarheid is een duurzaam beheer op lange termijn noodzakelijk. Hiervoor is publiek-private samenwerking het uitgangspunt. We stellen een kader op voor de samenwerking tussen de overheden in het gebied en private investeerders. Voor verschillende objecten, waaronder het Fort aan de Buursteeg, Hoeve de Beek en voor de Grebbeliniedag wordt dit concreet uitgewerkt. We willen ook de mogelijkheden voor alternatieve financieringsbronnen verkennen en gaan benutten. De Grebbelinie is beschreven in de Cultuurhistorische Atlas van Utrecht, een richtinggevend beleidsdocument voor de provinciale structuurvisie en hulpmiddel voor gemeenten bij het opstellen van bestemmingsplannen.

### 2.5.3 Inspanningen en resultaten 2012-2015

In onderstaande tabel staat de financiële vraag voor uitvoering van de hoofddoelstellingen weergegeven. In onderstaande tekst worden de inspanningen en resultaten in de periode 2012-2015 per operationele doelstelling puntsgewijs aangegeven. De achtergrond bij de financiële vraag aan de verschillende financiers staat beschreven in de bijlage.

Tabel 2.5.a Financiële vraag hoofddoelstellingen Grebbelinie (\* € mln.)

Inspanning	Totaal kosten	AVP	Prov middelen ov afd.	Cofinanciering gebied / Gelderland	Nieuwe financieringsvormen
1. Verbeteren bereikbaarheid en toegankelijkheid Grebbelinie	0,461	0,231		0,230	
2. Bekendheid vergroten en beleefbaarheid Grebbelinie versterken	2,472	1,263		1,209	
3. Herstel van de belangrijkste verdedigingswerken van de Grebbelinie	3,413	1,707		1,706	
4. Perspectief verbeteren op een duurzame instandhouding, beheer en exploitatie	0,136	0,068		0,068	
TOTAAL	6,482	3,214		3,268	

## 1. Verbeteren van de bereikbaarheid en toegankelijkheid

### 1 a Grebbelinie bereikbaar en toegankelijk voor recreatief langzaam verkeer

Dit gaan we doen:

- Maken van gidsen voor het brede publiek, waarin de routes langs de Grebbelinie voor fietsen worden beschreven.
- Opheffen van knelpunten in de bestaande wandel- en kanoroutes.
- Aanleggen van een wandelpad tussen het treinstation Veenendaal- De Klomp en Fort aan de Buursteeg.

Tabel 2.5.b Financiële vraag Grebbelinie bereikbaar en toegankelijk voor recreatief langzaam verkeer (\* € mln.)

Totaalkosten	AVP	Overig prov. budget Utrecht	Financiering gebied	Regiocontract FV	Overig prov budget Gld	Nieuwe financieringsvormen
0,161	0,081		0,080			

## 1 b Grebbelinie aangesloten op bestaande en nieuwe infrastructuur

### Dit gaan we doen:

- Aankoop grond en aanleggen parkeerterrein bij Fort aan de Buursteeg.
- Bijdrage leveren aan het mobiliteitsplan Grebbelinie/Fort aan de Buursteeg van de gemeente Veendaaal.

Tabel 2.5.c Financiële vraag Grebbelinie aangesloten op bestaande en nieuwe infrastructuur (\* € mln).

Totaalkosten	AVP	Overig prov. budget Utrecht	Financiering gebied	Regiocontract FV	Overig prov budget Gld	Nieuwe financierings vormen
0,300	0,150		0,150			

<sup>1</sup> Het verzoek om financiering van de parkeerplaats is opgenomen in de provinciale cofinanciering vanuit het AVP voor het sleutelproject Fort aan de Buursteeg. Voor het gehele project, dat bereikbaarheid, herstel, bouw en inrichting van het bezoekerscentrum en opzetten van een publiekprivate samenwerking omvat, wordt € 1,5 miljoen uit AVP middelen gevraagd. Er is naar verwachting € 1,5 miljoen cofinanciering beschikbaar voor het gehele project.

## 2. Vergroten van de bekendheid en versterken van de beleefbaarheid

### 2 a Bekendheid en kennis over Grebbelinie bij publiek en scholen vergroten

#### Dit gaan we doen:

- realiseren van een uitzichtpunt bij het Hoornwerk aan de Grebbeberg.
- ondersteunen jaarlijkse Grebbeliniedag.
- ondersteunen marketingstrategie en productontwikkeling.
- stimuleren oprichting ondernemersplatform Grebbelinie.

Tabel 2.5.d Financiële vraag Bekendheid en kennis over Grebbelinie bij publiek en scholen vergroten (\* € mln).

Totaalkosten	AVP	Overig prov. budget Utrecht	Financiering gebied	Regiocontract FV	Overig prov budget Gld	Nieuwe financierings vormen
0,262	0,131		0,131			

### 2 b De (digitale) beleving van de Grebbelinie bevorderen

#### Dit gaan we doen:

- Digitale (mobiele) belevingstoepassingen realiseren (QR-codes, apps, games etc.).
- Uitvoeren pilot 2018 voor de ontwikkeling van een game voor de Grebbelinie.
- Kunst op de Grebbelinie, Spaanse redoute, ambassadeurs, QR-codes Amersfoort.

Tabel 2.5.e Financiële vraag De (digitale) beleving van de Grebbelinie bevorderen (\* € mln).

Totaalkosten	AVP	Overig prov. budget Utrecht	Financiering gebied	Regiocontract FV	Overig prov budget Gld	Nieuwe financierings vormen
0,411	0,232		0,179			

### 2 c Grebbelinie verbinden met relevante programma's, evenementen en activiteiten

#### Dit gaan we ontwikkelen:

- Nauwe samenwerking op het gebied van promotie en marketing met de andere waterlinies in Nederland.

Hiervoor is nog geen concrete financieringsvraag voorhanden. Het accent zal liggen bij de Vrede van Utrecht en bij de Manifestatie Gelegerd in Gelderland.

### 2 d Ontwikkelen van een centrale bezoekerslocatie Grebbelinie

#### Dit gaan we doen:

- realiseren van het bezoekerscentrum bij Fort aan de Buursteeg.

Tabel 2.5.f Financiële vraag Ontwikkelen van een centrale bezoekerslocatie Grebbelinie (\* € mln).

Totaalkosten	AVP	Overig prov. budget Utrecht	Financiering gebied	Regiocontract FV	Overig prov budget Gld	Nieuwe financierings vormen
--------------	-----	-----------------------------	---------------------	------------------	------------------------	-----------------------------

1,800	0,900		0,900			
-------	-------	--	-------	--	--	--

### 3 Herstel van de belangrijkste verdedigingswerken

Dit gaan we doen:

- Uitvoeren van de 2<sup>e</sup> fase van het herstel Fort aan de Buursteeg (zuidelijk gedeelte).
- Herstellen van het Hoornwerk aan de voet van de Grebbeberg.
- Herstellen werk van Lambalgen.
- Herstel diverse werken, Fort aan de Spees, en delen liniedijk.
- Herstel 15 coupures.

Tabel 2.5.g Financiële vraag Herstel van de belangrijkste verdedigingswerken (\* € mln).

Totaalkosten	AVP	Overig prov. budget Utrecht	Financiering gebied	Regiocontract FV	Overig prov budget Gld	Nieuwe financierings vormen
3,413	1,707		1,706			

### 4 Perspectief verbeteren op een duurzame instandhouding, beheer en exploitatie

Dit gaan we doen:

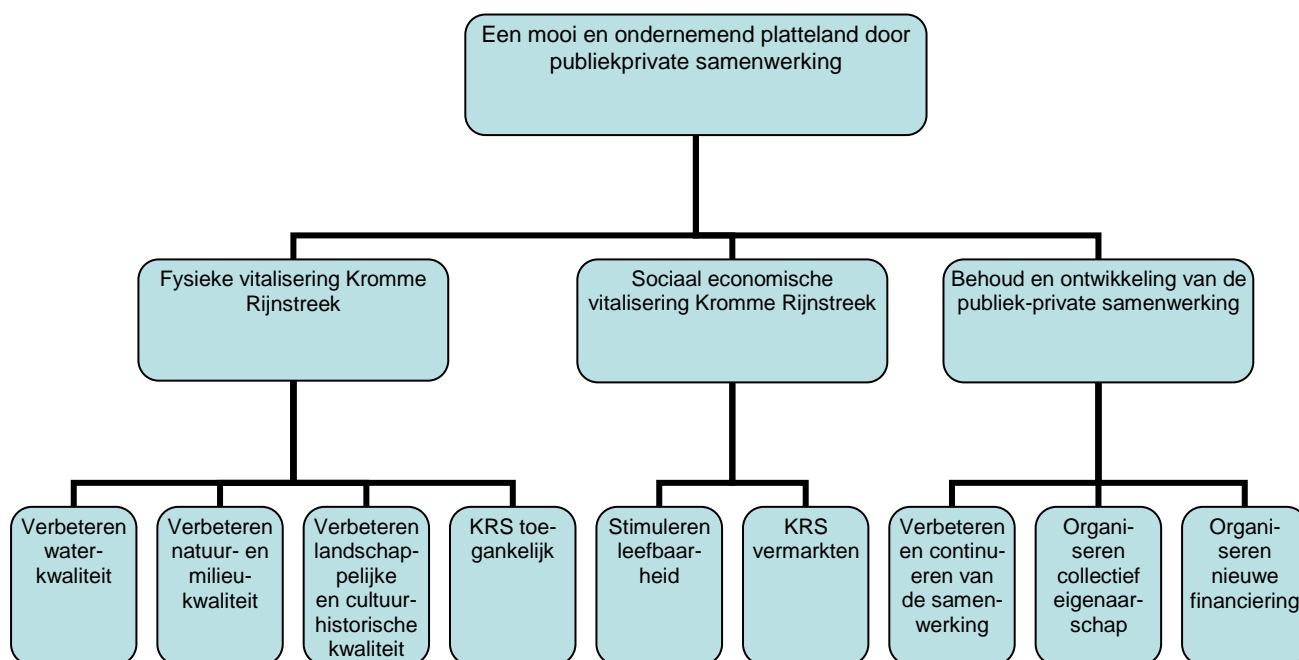
- Marktselectie exploitant Fort aan de Buursteeg.
- Verkennen en benutten van de mogelijkheden voor alternatieve publieke financiering.
- Implementatie beeldkwaliteitsplan

Tabel 2.5.h Financiële vraag Perspectief verbeteren op een duurzame instandhouding, beheer en exploitatie (\* € mln).

Totaalkosten	AVP	Overig prov. budget Utrecht	Financiering gebied	Regiocontract FV	Overig prov budget Gld	Nieuwe financierings vormen
0,136	0,068		0,068			



## 2.6 Kromme Rijnstreek



### 2.6.1 Visie en doel van het programma

De Kromme Rijnstreek werkt aan een mooi en ondernemend platteland door publiek-private samenwerking op vrijwillige basis van gemeenten en waterschap met particuliere grondeigenaren, ondernemers en het maatschappelijk middenveld. De basis voor deze samenwerking ligt in de in 2007 opgestelde visie “de kracht en de pracht van het Kromme Rijngebied” en het “Ontwikkelingsplan Leader Kromme Rijnstreek”.

Samen dragen de partners bij aan:

1. de fysieke vitalisering van de streek door het verbeteren en ontsluiten van milieu, water, natuur, landschap en cultuurhistorie; en de streek toegankelijk en aantrekkelijk te maken voor recreanten.
2. de sociaal-economische vitalisering van het platteland door de streek te vermarkten, en de leefbaarheid te behouden en verbeteren d.m.v. het opzetten van nieuwe economische activiteiten en nieuwe sociale voorzieningen in de streek en d.m.v. behoud en ontwikkeling van basisvoorzieningen en ondernemerschap in kleine kernen.
3. het behouden en verder ontwikkelen van de in de streek publiekprivate bottom up samenwerking, aansluitend op de ontwikkelingen in het gebied.

#### 1 Fysieke vitalisering van de Kromme Rijnstreek

De Kromme Rijnstreek is centraal gelegen in ons land en omgeven door 4 belangrijke eenheden: De grote rivier Nederrijn & Lek, de Utrechtse Heuvelrug, de (rand)stad Utrecht met de Nieuwe Hollandse Waterlinie als buffer en overgang tussen stad en platteland. Daar is ook de verbinding met uitvoeringsprogramma's van de Nieuwe Hollandse Waterlinie en Recreatie om de Stad. Het Kromme Rijnlandschap zelf is een zeer afwisselend, vnl. agrarisch cultuurlandschap met een rijke geschiedenis. (De Kromme Rijn, landgoederen, forten en Limes). De grote diversiteit in landschappen en de overgangen daartussen maken het gebied mooi, maar ook kwetsbaar voor milieuverontreiniging. De realisatie van nieuwe natuur in de herijkte EHS vindt plaats in het Programma “versterken groen-blauw raamwerk in de Gelderse Vallei/Utrecht-Oost.

#### 2 Sociaal economische vitalisering van de Kromme Rijnstreek

De Kromme Rijnstreek wordt gekenmerkt door een grote diversiteit in bewoners en gebruikers. Naast alle schoonheid is de Kromme Rijnstreek tevens het beste landbouwgebied van de Provincie Utrecht met veel innovatieve en krachtige bedrijven op goede gronden en bestaat voornamelijk uit fruitteelt en veehouderij. De landgoederen zijn ingericht als bos en natuur afwisselend met veeteelt. Groen blauwe diensten, cultureel- en recreatief ondernemerschap zijn in ontwikkeling. De partners willen het gebied sociaal-economisch vitaliseren door duurzaam ondernemerschap te ondersteunen en de streek toegankelijk te maken voor de recreant en de verschillende landschappen met elkaar en met de Utrechtse Heuvelrug te verbinden, in

combinatie met de hierbij behorende voorzieningen voor toerisme. De kleine dorpen hebben vaak sterk sociale cohesie en een eigen cultuur. De grote diversiteit in landschappen en de overgangen daartussen zijn kracht van de streek en ook de reden dat intensieve integrale samenwerking nodig is de streek mooi en ondernemend te houden. In de Kromme Rijnstreek zijn diverse initiatieven voor energie-opwekking en -besparing, deze worden geïntegreerd in het programma “energie en klimaat” van dit gebiedsprogramma.

### 3 Behouden en ontwikkelen van de publiekprivate samenwerking

De Kromme Rijnstreek heeft al veel ervaring met de publiekprivate bottom up samenwerking<sup>1</sup>, die goed past in de huidige tijdsgeest. Zij heeft in voorgaande jaren veel vertrouwen opgebouwd. Vertrouwen tussen overheden en samenleving dat met de juiste informatie, vraagstelling en kaders verantwoordelijkheden zo laag mogelijk neergelegd kunnen worden.

Belangrijke uitgangspunten in de samenwerking zijn:

- Energie uit de samenleving: de initiatiefnemers zetten zich ten volle in;
- Eigen verantwoordelijkheid (eigenaarschap): de gebiedspartners voelen zichzelf verantwoordelijk om initiatief te nemen en projecten uit te voeren;
- Effectiviteit: door samen te werken en te focussen op uitvoering.

#### 2.6.2 Koers voor 2012-2015

De bottom up werkwijze is de komende periode de motor voor de verdere ontwikkeling van de Kromme Rijnstreek. Uitvoering is gericht op nieuwe groene economie op het platteland. Een duurzame landbouwsector is de basis van het behoud en beheer van ons agrarische cultuurlandschap. Het erfgoed wordt behouden en beheerd door een rendabele (her)bestemming van landgoederen, forten en vrijkomende (monumentale) boerderijen.

Ook het vermarkten van het merk Kromme Rijnstreek en het goed ontsluiten van de streek voor bezoekers ligt grotendeels in de handen van de ondernemersgeest van de streek zelf. Het recreatief routenetwerk wordt de komende jaren verbeterd, waardoor de beleving van het landschap en de cultuurhistorie wordt vergroot. De relatie tussen stad Utrecht en de Kromme Rijnstreek en de verbinding met de Utrechtse Heuvelrug krijgt daarbij met name aandacht. Het contrast tussen stad en platteland is groot op kleine afstand, met bijbehorende schoonheid en problematiek.

De uitdaging in deze periode is de reeds opgebouwde publiekprivate bottom up samenwerking met beperkte middelen te behouden en ontwikkelen, aansluitend op de ontwikkelingen in het gebied. Dat vraagt aan de ene kant een condensatie van de verschillende sporen in streek samenwerking, anderzijds verbreding van de samenwerking met de ondernemers, grondeigenaren en burgers. En zo mogelijk ook met de stedelijke bedrijvigheid. Daarnaast richt het projectbureau haar aandacht op de kwaliteitsverbetering en innovatie in kennisdelen en financiering in plattelandsontwikkeling en- beheer.

Het projectbureau waardeert, stimuleert en faciliteert het (duurzaam) ondernemerschap. De bijdrage aan verbetering en behoud van de ruimtelijke kwaliteit is hierbij uitgangspunt.

#### 2.6.3 Inspanningen en resultaten 2012-2015

In onderstaande tabel staat de financiële vraag voor uitvoering van de hoofddoelstellingen weergegeven. In onderstaande tekst worden de inspanningen en resultaten in de periode 2012-2015 per operationele doelstelling puntsgewijs aangegeven. De financiële vraag op dit niveau staat beschreven in de toelichting bij dit gebiedsprogramma.

Tabel 2.6.a Financiële vraag hoofddoelstellingen Kromme Rijnstreek. (\* € mln)

Inspanning	Totaal kosten	AVP	Prov middelen ov afdelingen	Cofinanciering gebied	EU (POP)	Rijk
Fysieke vitalisering van de Kromme Rijnstreek	10,586 <sup>1</sup>	2,835	0,195	6,721		0,835
Sociaal economische vitalisering van de Kromme Rijnstreek	0,400	0,140		0,120	0,140	
Behoud en ontwikkeling van de publiek-private samenwerking	0,115	0,005	0,050	0,060		
<b>TOTAAL</b>	<b>11,101</b>	<b>2,980</b>	<b>0,245</b>	<b>6,901</b>	<b>0,140</b>	<b>0,835</b>

<sup>1</sup>: exclusief de totale kosten voor de inrichting nieuwe natuur volgens het Akkoord van Utrecht. Deze zijn opgenomen in het programma Versterking Groen-blauw raamwerk in de Gelderse Vallei / Utrecht-Oost.

<sup>1</sup> SKNL sinds eind jaren 70, veel particulier natuurbeheer, Leader sinds 2000, Loket voor initiatiefnemers sinds 2005

## 1 Fysieke vitalisering van de Kromme Rijnstreek

### 1 a Verbeteren waterkwaliteit

#### Dit gaan we doen:

- Duurzame inrichting van de Kromme Rijn  
Het project duurzame inrichting Kromme Rijn betreft een project dat wordt uitgevoerd door HDSR en dat gefinancierd wordt door HDSR, provincie en Rijk. De prestaties zijn:
  - 7,5 km natuurvriendelijke oevers, verbreding en herstel riviermeanders.
  - herstellen waterkwaliteit door aanleggen slibafvang.
  - herstellen waterkwaliteit door aanpassing RWZI.
  - herstellen van koppeling met achterland door aanleg 8 vispassages.
  - natuurvriendelijke inrichting van achterliggende watergangen.

Tabel 2.6.b Financiële vraag Verbeteren waterkwaliteit (\* € mln).

Totaalkosten	AVP	Overig prov. budget Utrecht	Financiering gebied	Rijk	Overig prov budget Gld	Nieuwe financierings vormen
4,837	0,387	0,005	3,609	0,835		

### 1 b Verbeteren natuur- en milieukwaliteit

#### Dit gaan we doen (via programma "versterken groen-blauw raamwerk Gelderse Vallei / Utrecht-Oost) en onder voorbehoud va:

- Verdrogingsbestrijding TOP-gebieden Kolland en Overlangbroek.
- Verdrogingsbestrijding SUBTOP-gebieden Groenraven Oost en Langbroekerwetering.

#### Dit gaan we ontwikkelen:

- Verkenning van nieuwe coalities tussen landbouw en natuur voor een gezamenlijk lokaal natuurbeheer onder nieuw GLB (Gemeenschappelijk Landbouwbeleid van de Europese Unie).

Tabel 2.6.c Financiële vraag Verbeteren natuur- en milieukwaliteit (\* € mln).

Totaalkosten	AVP	Overig prov. budget Utrecht	Financiering gebied	Rijk	Overig prov budget Gld	Nieuwe financierings vormen
4,679	2,107		2,272			

### 1 c Verbeteren landschappelijke en cultuurhistorische kwaliteit

#### Dit gaan we doen:

- Uitvoering Landschapsontwikkelingsplan Kromme Rijnstreek.
- Uitvoering Beeldkwaliteitsplan Kromme Rijnstreek.

#### Dit gaan we ontwikkelen:

- Synergiekansen benutten in de uitvoering tussen de Nieuwe Hollandse Waterlinie, rivierengebied, limes en landgoederen en de (cultuurhistorische) landschapsprojecten Kromme Rijnstreek.
- Verkennen van mogelijkheden voor groenblauwe diensten.
- Verkennen van mogelijkheden voor een streekfonds.

Tabel 2.6.d Financiële vraag Landschappelijke en cultuurhistorische kwaliteit (\* € mln).

Totaalkosten	AVP	Overig prov. budget Utrecht	Financiering gebied	Rijk	Overig prov budget Gld	Nieuwe financierings vormen
0,250		0,050	0,200			

### 1 d Kromme Rijnstreek toegankelijk voor bezoekers

#### Dit gaan we doen:

- Realisatie van een sluitend routenetwerk voor wandelaars en fietsers.
- Ontwikkeling van een nieuw Toeristisch Opstappunt (TOP).
- Kwaliteitsverbetering van een bestaande TOP bij Wijk bij Duurstede.
- Haalbaarheidsstudie naar ontwikkeling van nieuwe TOP's.

Tabel 2.6.e Financiële vraag Kromme Rijnstreek toegankelijk voor bezoekers (\* € mln).

Totaalkosten	AVP	Overig prov. budget Utrecht	Financiering gebied	Rijk	Overig prov budget Gld	Nieuwe financierings vormen
0,820	0,340	0,140	0,340			

## 2 Sociaal economische vitalisering van de Kromme Rijnstreek

### 2 a Stimuleren leefbaarheid

Dit gaan we doen:

- Aanjagen van nieuwe economie op platteland, te beginnen vanuit de streekpromotie en recreatieve voorzieningen.
- Groen (en cultureel en/of sociaal, MVO) te faciliteren, ondernemerschap in landbouw en erfgoed op het gebied van kwaliteitsverbetering en publiekprivate samenwerking.
- Faciliteren van initiatieven op gebied van duurzame energie.
- Faciliteren projecten leefbaarheid kleine kernen.

Dit gaan we ontwikkelen:

- Stapsgewijs ontwikkelen, afstemmen en uitvoeren van een streekbrede uitnodigingsplanologie met ruimtelijke kwaliteit als uitgangspunt.

### 2 b Vermarkten van de Kromme Rijnstreek

Dit gaan we doen:

- Uitbouwen van ingezette streekpromotie in samenwerking met VVV en lokale ondernemers.
- Streek verbinden aan Nederland en Europa met samenwerkingsprojecten in het kader van LEADER.

Tabel 2.6.f Financiële vraag Sociaal economische vitalisering van de Kromme Rijnstreek (\* € mln).

Totaalkosten	AVP	Overig prov. budget Utrecht	Financiering gebied	Rijk	Overig prov budget Gld	Nieuwe financierings vormen <i>In dit geval EU (POP)</i>
0,400	0,140		0,120			0,140

## 3 Behouden en ontwikkelen van de publiekprivate samenwerking

### 3 a Verbeteren en continueren streeksamenwerking

Dit gaan we ontwikkelen:

- een passende organisatievorm voor de uitvoering van het programma van de Kromme Rijnstreek met een groeiende betrokkenheid van de samenleving.

### 3 b Organiseren van collectief eigenaarschap

Dit gaan we ontwikkelen:

- Verkennen haalbaarheid verbeteren grondmobiliteit Eiland van Schalkwijk.
- Organiseren van collectief eigenaarschap, zoals energieketens biomassa, natuurarrangementen Groene contour, etc.

Tabel 2.6.g Financiële vraag Verbeteren en continueren streeksamenwerking en Organiseren van collectief eigenaarschap(\* € mln).

Totaalkosten	AVP	Overig prov. budget Utrecht	Financiering gebied	Rijk	Overig prov budget Gld	Nieuwe financierings vormen
0,100		0,050	0,050			

### 3 c Organiseren nieuwe financiering

Dit gaan we ontwikkelen:

- Organiseren van een streekfonds en streekrekening.

Tabel 2.6.h Financiële vraag Organiseren nieuwe financiering (\* € mln).

Totaalkosten	AVP	Overig prov. budget Utrecht	Financiering gebied	Rijk	Overig prov budget Gld	Nieuwe financierings vormen
0,015	0,005		0,010			

## 2.7 Energie en Klimaat

### 2.7.1 visie en doel van het programma

Energie produceren levert geld op en energie besparen loont. Hoe zorg je voor meer schone energie om de toenemende energievraag het hoofd te kunnen bieden. De regio Utrecht–Oost en Heuvelrug wil voorop lopen in het uitvoeren van energieoplossingen in het landelijk gebied. Daarin is ruimte om te experimenteren, maar ligt de focus op het daadwerkelijk uitvoeren van maatregelen. Tegelijkertijd staan we ook voor de opgave hoe om te gaan met veranderende klimatologische omstandigheden, met langere periode van droogte en hitte en hogere piekafvoeren van water. Deze klimaatadaptatie moet een plek krijgen in de Vallei en op de Heuvelrug en ook daarin ziet de regio een belangrijke taak voor zichzelf weggelegd. Doel van het programma is het landelijk gebied klimaatbestendiger maken, energiegebruik te reduceren, duurzame energie te produceren en waar nodig te compenseren. Een belangrijk aspect daarbinnen is bewustwording. Het in ontwikkeling zijnde programma Energie en klimaat is flexibel en dynamisch in alle fasen die het doorloopt. Dit past bij de snelheid waarmee de wetenschappelijke kennis en de technieken zich ontwikkelen. Voortdurend is het mogelijk om het programma en de projecten daaraan aan te passen. In dit programma wordt dus gewerkt met bekende technieken en werkwijzen en is voor een deel gericht op innovatie.

Dit programma is in ontwikkeling en wil gaan werken volgens de uitgangspunten:

1. Beperk de energievraag
2. Opwekken duurzame energie
3. Gebruik eindige energiebronnen efficiënt (hoog rendement)

De programmaonderdelen zoals hier beschreven richten zich in de jaren 2012-2015 met name energiebesparing en opwekking van duurzame energie. Compensatie wordt waar mogelijk meegenomen in projecten. NMU werkt provinciebreed aan het klimaatfonds, een project wat uitvoering geeft aan het derde spoor, compensatie.

### 2.7.2 Koers voor 2012-2015

Klimaat en energie zijn, net als duurzaamheid, thema's waar gebiedspartners ambitie in tonen. De komende jaren onderzoeken de gebiedspartners als coalitie of en welke ambitie zij kunnen stellen. De projecten die de komende jaren worden uitgevoerd zijn onderdeel van deze ambitie en kunnen deze ook voeden.

Voor komende periode bestaat de koers uit het besparen van energie en het opwekken van duurzame energie in landelijk gebied. Dit vertaalt zich naar een aantal doelstellingen.

#### 1. **Energiestrategie bij bedrijven**

Aanpak: Aanbieden van energiescans en het ontwikkelen van nieuwe manieren van financiering  
Bij verschillende sectoren is nog veel energiebesparing te realiseren waardoor deze bedrijven uitstoot en kosten reduceren en de bespaarde middelen kunnen inzetten op de productie van duurzame energie. Bedrijven worden uitgedaagd om na te denken over energiebesparing en te kijken welke manieren van productie van duurzame energie vervolgens bij hen past. De energiescan adviseert hen hierin. Binnen dit programmadeel kan aansluiting worden gezocht bij het energieconvenant van de provincie Utrecht. In de uitvoering van dit convenant heeft LAMI een duidelijke trekkersrol voor de landbouw (wordt in convenant genoemd) Lami trekt dit onderdeel voor geheel Utrecht en daardoor is samenwerking essentieel. We zien hierin ook een rol voor gemeenten (milieudiensten). Dit onderdeel behoort onder de doelenboom bij integrale duurzame bedrijfsvoering.

Een deel van deze doelstelling wordt ingevuld met een project gericht op duurzaam toerisme. Deze wordt opgezet binnen het programma Heuvelrug. Het project Greenkey moedigt ondernemers aan om bovenwettelijke maatregelen te nemen in duurzaamheid. Wanneer dit project succesvol is bestaat de mogelijkheid om dit project breder uit te rollen.

#### 2. **Innovatieve concepten, duurzame energie**

Aanpak: De regio biedt mogelijkheden om energie uit biomassa, zon en wind te winnen. Investerings zijn eerder rendabel bij een bepaald volume aan bijvoorbeeld biomassa. (denk aan collectieve zonnepanelen!) De eigendomsstructuur is sterk versnipperd, waarbij er ook meerdere partijen zijn die energieleverancier zouden kunnen zijn. Door de krachten te bundelen en samenwerkingsvormen op te zetten waarin grotere volumes kunnen worden gerealiseerd zullen investeringen door ondernemers eerder rendabel kunnen worden. Met dit deelprogramma worden ondernemers (aanbieders, afnemers) aan elkaar verbonden, wordt samen met gemeenten gezocht naar de optimale oplossingen voor bijvoorbeeld vergunningstrajecten en

worden nieuwe concepten van energieproductie ontwikkeld. Bedrijven en ondernemingen worden dus uitgedaagd om (andere) vormen en combinaties van energieopwekking en samenwerking in te zetten en te proberen. Daarnaast moet er ruimte zijn om moderne technieken te testen in innovatieve installaties. Hierin heeft LAMi een onderzoeksrol, in samenwerking met programmabureau. Daarmee fungeert de regio tegelijkertijd als proeftuin voor bedrijven uit de regio en andere delen van het land. Met het innovatiefonds kan (een deel) worden gefinancierd.

In 2012 zijn er Rijks- en Europese middelen beschikbaar, aangevuld met cofinanciering vanuit provincie Utrecht voor energiebesparing en mestverwerking. Aanvragen van ondernemers binnen deze regelingen jagen wij aan, in afstemming met deelgebied West.

### 3. Regionale watervoorziening en kwaliteit van de leefomgeving

**Doel:** Realiseren van een grotere waterbuffer voor opvang extreme neerslag én verbeteren beschikbaarheid in droge tijden

**Aanpak:** De waterschappen zetten in op waterberging, peilbeheer, watergebruik (drinkwater), landschapsinrichting.

Lange droge periodes (2011 kende het droogste voorjaar van de afgelopen 40 jaar) en hevige stortbuien zorgen ervoor dat we anders moeten gaan nadenken over onze regionale watervoorziening. De waterbeheerders Veluwe, Vallei & Eem en Hoogheemraadschap De Stichtse Rijnlanden werken al langer aan nieuwe vormen van waterberging. In dit deelprogramma willen we een extra slag maken in het denken over en vooral het werken met andere klimatologische omstandigheden door het realiseren van een regionale watervoorziening die beter volstaat in zowel droge als natte periodes. Deze voorziening bestaat uit een set van maatregelen die genomen kunnen worden op de in de afgelopen jaren uitgevoerde werkzaamheden voor regionale waterberging.

Vanuit de wetenschap dat groen verkoeling levert en fijnstof afvangt willen we de regio klimaatbestendiger maken door een slimme landschapsinrichting. Met name in en rondom bebouwd gebied willen we de leefomgeving verbeteren door ruimtelijke ingrepen (m.n. groen en water in de bebouwde omgeving) die de luchtkwaliteit verbeteren en zorgen voor verkoeling.

Deze doelstelling wordt deels al ingevuld met het project duurzaam bodembeheer, dit zorgt voor meer waterberging in de bodem, naast veel andere positieve effecten.

#### 2.7.3 Inspanningen en resultaten 2012 – 2015

In onderstaande tabel staat de financiële vraag voor uitvoering van de hoofddoelstellingen weergegeven. In onderstaande tekst worden de inspanningen en resultaten in de periode 2012-2015 per operationele doelstelling puntsgewijs aangegeven. De financiële vraag op dit niveau staat beschreven in de toelichting bij dit gebiedsprogramma.

Tabel 2.7.a Financiële vraag hoofddoelstellingen Energie en Klimaat (\* € mln)

Inspanning	Totaal kosten	AVP	Prov middelen ov afd.	Financiering gebied / Gelderland	Nieuwe financieringsvormen
1 energiestrategie bij bedrijven	0,100	0,100			
2 Innovatieve concepten, duurzame energie	1,970	0,360	0,940	0,040	0,630
3 regionale watervoorziening en kwaliteit van de leefomgeving	0,146		0,086	0,060	
Totaal (excl. Uren en PM)	2,216	0,460	1,026	0,100	0,630

#### 1. Energiestrategie bij bedrijven

Dit gaan we doen:

- Energiemarkt, kennisbijeenkomsten
- Energiescans uitvoeren
- Collectieve inkoop van zonnepanelen
- Greenkey keurmerk invoeren bij een aantal recreatieondernemers (project valt onder programma Heuvelrug).

Dit gaan we ontwikkelen:

- mogelijk uitwerken van keurmerk voor energie- en klimaatdeel in een bedrijf, aanhaken bij al bestaande keurmerken (ook binnen programma ruimte voor duurzaam agrarisch ondernemen)

Tabel 2.7.b Financiële vraag Energie bij bedrijven (\* € mln).

Totaalkosten	AVP	Overig prov. budget Utrecht	Financiering gebied	Regiocontract FV	Overig prov budget Gld	Nieuwe financierings vormen
0,100	0,100					

## 2. Innovatieve concepten, duurzame energie

Dit gaan we doen:

- Vraag en aanbod beter op elkaar afstemmen
- Aanjagen subsidieaanvragen POP- en rijksmiddelen
- Aanjagen van innovatieve projecten zoals: proeflocatie kleinschalige mestvergistening en realisatie co-vergister, gas voor mobiliteit
- Pilot vergassing biomassa, wanneer deze op de nu beoogde locatie (in Utrecht West) kan starten: kennisopbouw en verspreiding in Utrecht Oost en Gelderse Vallei
- Bermgras, slootmaaiselstromen bundelen
- Aansluiten bij (nog te ontwikkelen) landelijke regeling om asbestdaken te vervangen bij het plaatsen van zonnepanelen.

Dit gaan we ontwikkelen:

- concept biogashubs met behulp van bovenstaande projecten omzetten in een plan van aanpak en starten met uitvoering (ontwikkelbudget is hiervoor nodig)
- onderzoeken mogelijkheden windenergie binnen de grenzen van PRS

Tabel 2.7.c Financiële vraag Innovatieve concepten, duurzame energie (\* € mln).

Totaalkosten	AVP	Overig prov. budget Utrecht	Financiering gebied	Regiocontract FV	Overig prov budget Gld	Nieuwe financierings vormen
1,970	0,360	0,940	0,40			0,630

## 3. Regionale watervoorziening en kwaliteit van de leefomgeving

Dit gaan we doen:

- Grebbedijk als klimaatdijk op de agenda zetten bij hogere overheden
- Bijscholing van handhavers en adviseurs, uitrollen bestaand project
- Energie in de leefomgeving, Utrechtse gemeenten geven vervolg aan PRS en stimuleren lokale ondernemers
- Duurzaam bodembeheer (valt onder programma ruimte voor duurzaam agrarisch ondernemen)

Dit gaan we ontwikkelen:

- visie op tegengaan watertekort in Gelderse Vallei

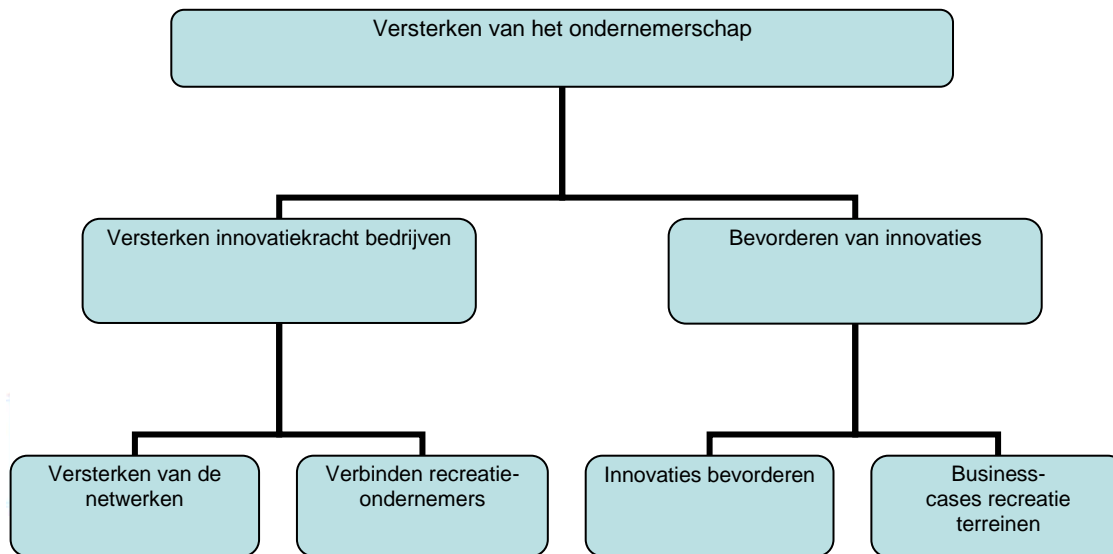
Tabel 2.7.d Financiële vraag Regionale watervoorziening en kwaliteit van de leefomgeving (\* € mln).

Totaalkosten	AVP	Overig prov. budget Utrecht	Financiering gebied	Regiocontract FV	Overig prov budget Gld	Nieuwe financierings vormen
0,146		0,086	0,060			





## 2.8 Vernieuwend ondernemerschap



### 2.8.1 Visie en doel van het programma

De uitvoering van projecten in het landelijk gebied is vernieuwd. Niet de overheid bepaalt wat er ontwikkeld wordt, maar gebiedscoalities zijn aan zet. Dit vereist een fundamenteel andere manier van denken en werken, waarbij onder andere wensen van ondernemers nadrukkelijker voor het voetlicht komen, om vervolgens de doelen van deze partners (overheden, ondernemers) in deze coalities samen te brengen. Bovendien hebben we de ondernemers in de regio hard nodig om het gebied vitaal te houden. Met het programma vernieuwend ondernemerschap willen we het MKB in de regio ondersteunen bij het realiseren van innovaties in producten, in en tussen ketens en tussen ondernemers onderling. Dit doen we vraaggestuurd op basis van behoeften van ondernemers en door te faciliteren in de brede zin des woords. Niet door subsidies, maar door ondersteuning bij ondernemerschap, het wegnemen van onnodige drempels bij overheden en het bij elkaar brengen van ondernemers in diverse sectoren waaronder food, zorg en de vrijetijdseconomie.

Dit doen we in een regio waarin ook de komende jaren de bevolking en bedrijven blijven groeien. Dit in tegenstelling tot de meeste landelijke regio's in Nederland waarin de krimpongave centraal staat. Dit betekent dat wij ons in onze regio de komende jaren vooral moeten richten op het opvangen van deze groei, het stimuleren en faciliteren van (vernieuwend) ondernemerschap en het zorgen voor een aantrekkelijk werk-, woon- en recreatiegebied voor mensen die zich in Food Valley thuis willen voelen. Tegelijkertijd hebben we te maken met een regio (met name de Gelderse Vallei) die van oudsher een sterk agrarisch profiel heeft. Of we het willen of niet, de regio is in verandering van een sterk op de intensieve veehouderij gerichte regio, naar een regio waarin dat agrarische profiel nog steeds voorop staat, maar aangevuld met kennisintensieve industrie die ontstaat in de topsector van Food Valley met meer aandacht voor wonen, recreatie, industrie en zakelijke dienstverlening. Het MKB in de regio is een sterke economische pijler van de regio en kent een relatief sterk aandeel aan innovatieve bedrijven. Zo is het aantal starters in de regio FoodValley bovengemiddeld (Ondernemerschapsmonitor KvK Centraal Gelderland 2012) en komen 7 bedrijven in de MKB Innovatie Top 100 van 2011 voor. We beschouwen het als onze taak om deze transformatie te helpen begeleiden op zo'n manier dat de regio vitaal blijft, met een goed ondernemersklimaat en een aantrekkelijke leefomgeving.

Het resultaat van het programma is een sterkere MKB-sector waarin bedrijven elkaar snel weten te vinden, verschillende ondernemersnetwerken actief zijn, de verbindingen tussen het kenniscluster van FoodValley en de bedrijven in de regio sterk zijn, waardoor innovaties snel plaatsvinden en de regio de spreekwoordelijke 'thuisbasis' van FoodValley is, waar kennisinnovaties in praktijksituaties uit worden getest en waar het prettig wonen, werken en recreëren is. Bovendien heeft een aantal locaties in het buitengebied een transformatie doorgemaakt waarin, hetzij nieuwe bedrijven zich hebben gevestigd, hetzij ondernemers locaties hebben versterkt met vernieuwende businessmodellen. En dat steeds met een toegevoegde waarde op de omgeving door een goede landschappelijke inpassing, sociaal economische voordelen en ruimtelijke en/of economische structuurversterking.

Het programma is gericht op twee innovatieve aspecten van het ondernemerschap:

1 Innovatieve producten:

We versterken de regionale economie door het stimuleren van nieuwe innovatieve combinaties tussen bedrijven in de regio onderling, maar ook tussen kennisgerelateerde bedrijvigheid en primaire productiebedrijven. Daarbij denken we voor een deel aan bedrijven in de food industrie. Voorlopers uit met name het midden- en kleinbedrijf, aan regio FoodValley gerelateerde bedrijvigheid en aan de primaire agrarische productie gerelateerde bedrijven worden uitgedaagd om op zoek te gaan naar nieuwe combinaties.

2 Optimalisatie van de economische productieketens::

We helpen ondernemers om binnen de productieketens een efficiencyslag te maken, vooral wanneer ook de omgeving daarbij is gebaat. Voorbeelden zijn: het combineren van aan- en afvoerstromen, het beter op maat aanleveren van goederen, vergistingstechnieken toepassen om afvalstromen te reduceren en het realiseren van snellere transportbewegingen.

## **2.8.2 Koers voor 2012-2015**

Het programma Vernieuwend ondernemerschap is gericht op het versterken van het MKB bedrijfsleven in de regio, met name de ondernemers in het buitengebied. Daarbij is speciale aandacht voor de recreatiesector en het horizontaal en verticaal versterken van combinaties en ketens van andere economische sectoren. Het programma is alleen interessant voor ondernemers als het ook daadwerkelijk 'business' oplevert. Daarbij is dit programma ondersteunend en geeft het uitvoering aan het programma dat in het kader van de Topsector Food (Food Valley) wordt ontwikkeld. Uitvoering vindt plaats in nauwe samenwerking met andere regionaal opererende partijen voor het MKB, zoals de Kamer van Koophandel, Syntens, VNO-NCW en de diverse lokale ondernemersverenigingen en -kringen.

### **1 Versterken innovatiekracht van bedrijven**

#### **1a Versterken van de netwerken**

Doel: Het versterken van de regionale economie door nieuwe innovatieve combinaties

Aanpak: Aan de hand van vier kleinschalige (25 – 30 deelnemers per keer) ondernemerskamers in 2012 gaan we op zoek naar nieuwe combinaties tussen ondernemers die bijdragen aan een sterkere regio. Daarna volgen jaarlijks twee tot drie van dergelijke bijeenkomsten, steeds met een ander thema. Op basis van een regionale agenda worden voorlopers uit met name het midden- en kleinbedrijf uitgedaagd om op zoek te gaan naar nieuwe combinaties. Deze ondernemerskamers leveren uitvoeringsactiviteiten op die door ondernemers zelf en/of hun partners bij overheden worden uitgevoerd. Deze uitvoeringsactiviteiten worden geprogrammeerd vanaf medio 2012 (eerste ondernemerskamer) en worden aangevuld aan de hand van jaarlijks terugkerende ondernemerskamers.

Daarnaast onderzoeken wij de mogelijkheden voor het opzetten van een innovatieplatform van ondernemers dat overheden, uitvoeringsorganisatie (in het kader van het programma vernieuwend ondernemerschap) en de gebiedscommissie adviseert over de activiteiten die in het kader van het AVP worden ondernomen, plus zelf actie onderneemt om het ondernemerschap in de regio te bevorderen.

In het programma Ruimte voor Duurzaam Agrarisch Ondernemen wordt specifiek ingegaan op het versterken van de ondernemers in de agrarische sector.

#### **1b Verbinden recreatieondernemers**

Doel: Verbinden van ondernemers op het vlak van recreatie

Aanpak: Het aan elkaar koppelen van ondernemers met als doel nieuwe gezamenlijke businessmodellen te ontwikkelen. Hierbij willen we vooral aanhaken op opgaven in de recreatiesector rond bijvoorbeeld jeugd, jongeren en bewegingslandschappen. Daarnaast zien wij mogelijkheden voor het versterken van het zakelijk toerisme rond Food Valley.

### **2 Bevorderen van innovaties**

#### **2a Innovaties bevorderen**

Doel: Het versterken van productieketens en innovaties

Aanpak: Er is nog voldoende efficiency in bedrijfsprocessen te behalen bij een verdere versterking van productieketens. Denk bijvoorbeeld aan het combineren van aan- en afvoerstromen, het beter op maat aanleveren van goederen, vergistingstechnieken toepassen om afvalstromen te reduceren en het realiseren van snellere transportbewegingen. Mede op basis van de ondernemerskamers gaan we op zoek naar dergelijke optimalisatieslagen. Dit alles in nauwe samenwerking met midden- en kleinbedrijf, veevoeder industrie, mestverwerkende bedrijvigheid, handel en logistiek, banken en andere financiers, etc.

## 2b Businesscases recreatieterreinen

Doel: Doelmatige inrichting, beheer en duurzame exploitatie van een samenhangend netwerk van recreatieterreinen in de regio

Aanpak: Samen met marktpartijen versterken wij de recreatieve infrastructuur met waar mogelijk met een business case gerichte aanpak. Daarbij gaat het om een aantal businesscases op de grotere recreatieterreinen in de regio. Onze aandacht gaat daarbij ook uit naar aspecten in de omgeving van de terreinen.

### 2.8.3 Inspanningen en resultaten 2012 – 2015

In onderstaande tabel staat de financiële vraag voor uitvoering van de hoofddoelstellingen weergegeven. In onderstaande tekst worden de inspanningen en resultaten in de periode 2012-2015 per operationele doelstelling puntsgewijs aangegeven. De financiële vraag op dit niveau staat beschreven in de toelichting bij het gebiedsprogramma.

Tabel 2.8.a Financiële vraag hoofddoelstellingen vernieuwend ondernemerschap (\* € mln).

Inspanning	Totaal kosten	AVP	Prov. middelen ov afd.	gebied	Regio-contract Food Valley	Prov. Gelderland	Nieuwe financieringsvormen
1. Versterken innovatiekracht van bedrijven	0,550	0,300	0,090	0,080	0,040	0,040	
2. Bevorderen van innovaties	0,500	0,100	0,080	0,080	0,080		0,160
TOTAAL	1,050	0,400	0,170	0,160	0,120	0,040	0,160

Een belangrijk deel van de activiteiten in dit programma wordt uiteindelijk gefinancierd door marktpartijen zelf of in ieder geval om fondsen die buiten de huidige AVP / PMJP budgetten vallen. Wel is er een startbudget nodig om zaken om een vliegwiel van investeringen in gang te zetten. Deze vliegwiel functie wordt begroot op bijdragen van de provincies (ieder € 0,75 miljoen) en de regio (€ 1,5 miljoen).

## 1 Versterken innovatiekracht van bedrijven

### 1a Versterken van de netwerken

Dit gaan we doen:

- Organiseren van 4 ondernemerskamers (bijeenkomsten) in 2012 en jaarlijks 2 in de jaren daarna in ieder geval op de thema's zorg, food, recreatie en groenbeheer

Dit gaan we ontwikkelen:

- Netwerkbijeenkomsten voor MKB
- Uitvoeren bestuurlijke verkenning innovatieplatform(s)
- Opzetten innovatieplatform(s) voor de regio
- Vervolgactiviteiten uit de diverse ondernemerskamers
- Initiëren van Green Deals met het Rijk

Zie ook de activiteiten in het programma Ruimte voor Duurzaam Agrarisch Ondernemen.

Tabel 2.8.b Financiële vraag Versterken innovatiekracht van bedrijven (\* € mln).

Totaalkosten	AVP	Overig prov. budget Utrecht	Financiering gebied	Regiocontract FV	Overig prov budget Gld	Nieuwe financieringsvormen
0,250	0,080		0,090	0,040	0,040	

### 1b Verbinden recreatieondernemers

Dit gaan we ontwikkelen:

- Versterking van het zakelijk toerisme (ondersteunend aan Regio Food Valley).
- Versterking kennis en innovatie op / met recreatieterreinen in samenwerking met Recreatie Midden-Nederland.
- Innovatie in de recreatiesector; nieuwe doelgroepen (jeugd, jongeren, bewegingslandschappen).

Tabel 2.8.c Financiële vraag verbinden recreatieondernemers (\* € mln).

Totaalkosten	AVP	Overig prov. budget Utrecht	Financiering gebied	Regiocontract FV	Overig prov budget Gld	Nieuwe financierings vormen
0,300		0,300				

## 2 Bevorderen van innovaties

### 2a Innovaties bevorderen

Dit gaan we doen:

- Wordt nader ingevuld medio 2012.

Dit gaan we ontwikkelen:

- Ondernemersbank – digitale kennisbank voor MKB voor uitwisseling van ervaringen, zoeken projectpartners etc.
- Ontwikkelen van pool van projectenmakelaars.
- Ondersteuning van MKB bij vragen op een regionaal schaalniveau.

Tabel 2.8.d Financiële vraag Innovaties bevorderen (\* € mln).

Totaalkosten	AVP	Overig prov. budget Utrecht	Financiering gebied	Regiocontract FV	Overig prov budget Gld	Nieuwe financierings vormen
0,400	0,080		0,080	0,080		0.160

### 2b Businesscases recreatieterreinen

Dit gaan we doen:

- Businesscases voor twee grote recreatieterreinen.

Dit gaan we ontwikkelen:

- PM

Tabel 2.8.d Financiële vraag Businesscases recreatieterreinen (\* € mln).

Totaalkosten	AVP	Overig prov. budget Utrecht	Financiering gebied	Regiocontract FV	Overig prov budget Gld	Nieuwe financierings vormen
0,100		0,100				