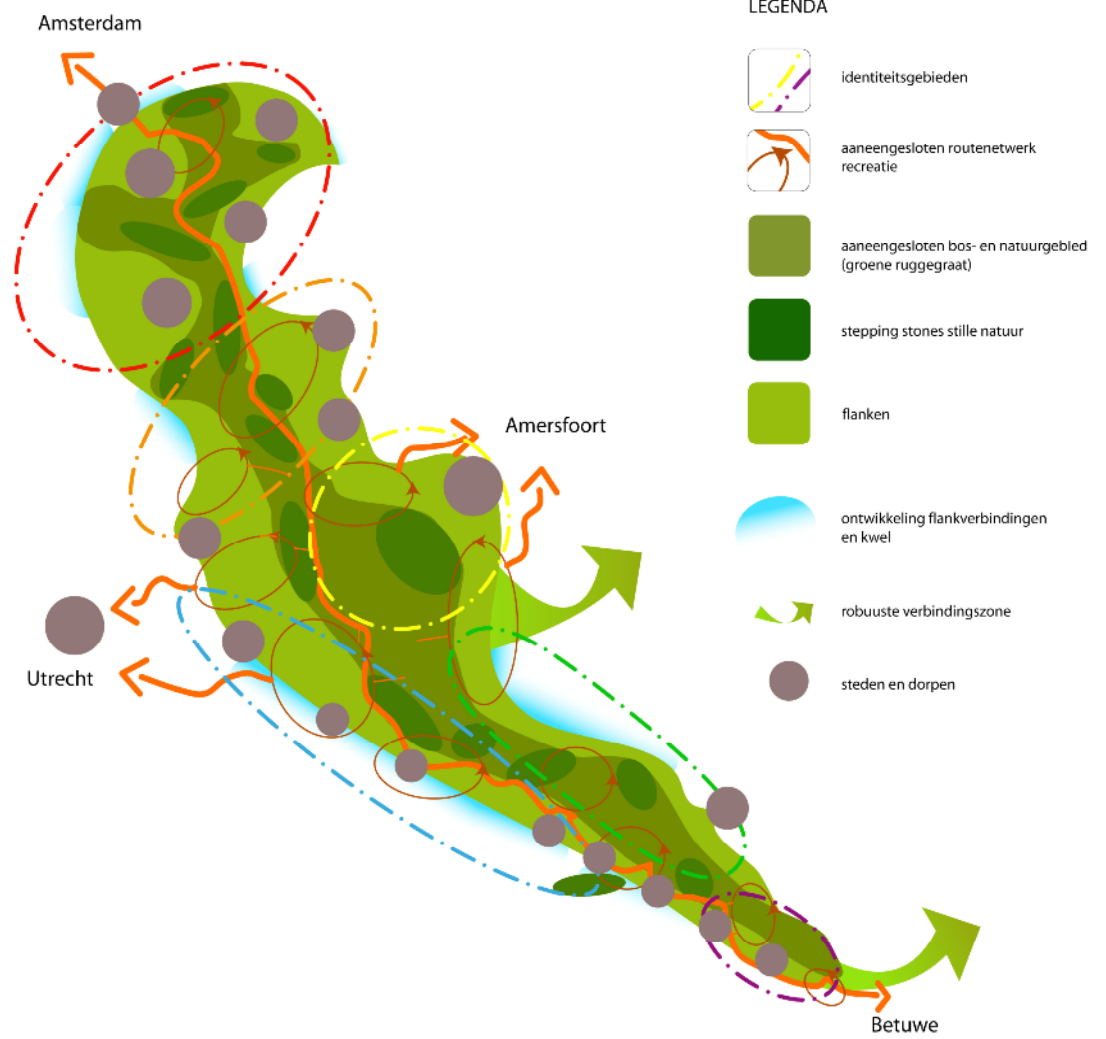




Inhoud 2010RGW46 bijlage 3

1	Inleiding	3
2	Verbinden	8
2.1	Ontwikkeling aaneengesloten natuur	8
2.2	Ontsnippen van natuur	8
2.3	Herstel grondwaterstromen	9
2.4	Aaneengesloten routenetwerken	10
2.5	Eén Heuvelrugidentiteit	11
3	Onderscheiden	14
3.1	Ontwikkelen van zes kleuren tot één palet	14
3.2	Ontwikkelen ecologisch palet aan biotopen	15
3.3	Onderscheiden van rustige en levendige gebieden	15
4	Ontdekken	18
4.1	Vergroten maatschappelijke betekenis - opvang autonome groei dagrecreatie	18
4.2	Ontdek het reliëf	19
4.3	Ontwikkeling en versterking van het ontdeklandschap	19
4.4	Heuvelrug als herstellingsoord voor geest en lichaam	20
4.5	Ontdek de kunst op de Heuvelrug	21
5	Samenhang gezamenlijke projecten	22
6	Organisatie en proces	24
6.1	Proces en organisatie kosten	24
6.2	Gebiedscommissie	24
6.3	Vervolgproces	25
	Bijlage 1: Gebiedsprogramma Heel de Heuvelrug	27
	Bijlage 2: Deelprogramma Noord Holland	29
	Bijlage 3: Deelprogramma Utrecht	31
	Bijlage 4: Vooruitblik Noord-Holland 2014 e.v.	33





Streefbeeld Heel de Heuvelrug (Bron: Gebiedsvisie Heel de Heuvelrug)



1 Inleiding

Gebiedsvisie 'Heel de Heuvelrug - ontdek het palet'

Op 4 november 2009 hebben de partners* van Heel de Heuvelrug het 'Convenant Heel de Heuvelrug 2009' ondertekend en daarmee de gebiedsvisie 'ontdek het palet' afgerond. Met de ondertekening geven partners aan de ambities van de gebiedsvisie Heel de Heuvelrug te onderschrijven. Tevens zeggen zij toe de Heuvelrug een kwaliteitsimpuls te willen geven en projecten aan te dragen om zo de gestelde ambities uit te voeren. Hiermee wordt de kwaliteit van de Heuvelrug verbeterd.

De gebiedsvisie schetst het streefbeeld voor Heel de Heuvelrug tot 2025 en stelt prioriteiten voor de komende jaren. Met één visie voor de gehele Heuvelrug zijn identiteit, kansen en ambities voor de Heuvelrug krachtig neergezet. De gebiedsvisie schetst het streefbeeld van een samenhangende eenheid voor zowel mens als natuur waarin functies en eigenschappen die 'des

Heuvelrugs' zijn, samen komen in een afwisselend palet. Om deze ambitie waar te maken is een drietal speerpunten benoemd voor de ontwikkeling van het gebied in de komende jaren: verbinden, onderscheiden en ontdekken. Het gebiedsprogramma concretiseert de opgaven die voortvloeien uit de visie naar meetbare doelen en middelen. Daarbij wordt aangehaakt op de speerpunten. Als opmaat naar dit gebiedsprogramma zijn in de gebiedsvisie de belangrijkste opgaven per speerpunt als volgt geformuleerd:

Verbinden:

- Ontwikkeling aaneengesloten natuur
- Ontsnippering van natuur
- Verbinden met omliggende laagland
- Verbinden met andere grote natuurgebieden
- Recreatief verbinden van stad en land
- Aaneengesloten routenetwerken
- Verbinden van alle identiteiten tot één Heuvelrug uitstraling
- Beleving aanwezige reliëf als gezamenlijke identiteit vergroten
- Herstel grondwaterstromen

Onderscheiden:

- Heuvelrug als uniek groot bos- en heidegebied
- Ontwikkelen van zes kleuren (identiteiten) tot één palet (Heel de Heuvelrug)
- Ontwikkelen van poorten gekoppeld aan identiteitsgebieden
- Versterken van de diversiteit in gradiënten: hoog-laag, droog-nat, open-besloten
- Ontwikkelen ecologische palet aan biotopen
- Onderscheiden van rustige en levendige gebieden voor mens en natuur

***Partners Heel de Heuvelrug**

De partners van Heel de Heuvelrug die het Convenant Heel de Heuvelrug 2009' hebben ondertekend zijn: provincie Utrecht, provincie Noord-Holland, programmabureau Heel de Heuvelrug, vijftien gemeenten op de Heuvelrug (Amersfoort, Baarn, Blaricum, Bussum, De Bilt, Hilversum, Huizen, Laren, Leusden, Naarden, Rhenen, Soest, Utrechtse Heuvelrug, Woudenberg en Zeist), Het Utrechts Landschap, Goois Natuurreservaat, Staatsbosbeheer, Natuurmonumenten, Natuur en Milieufederatie Utrecht, IVN Consulentenschap Utrecht, Recron, Utrecht Toerisme & Recreatie, Landschap Erfgoed Utrecht, Bosgroep Midden Nederland en Rijksgebouwendienst Paleis Soestdijk.

Ontdekken:

- Vergroten maatschappelijke betekenis door middel van opvang autonome groei van de dagrecreatie
- Versterken van de diversiteit in recreatief aanbod: ontdek de diversiteit aan identiteiten en rijkdom aan natuur
- Ontdek het reliëf, bijvoorbeeld: uitkijktorens, doorkijkjes, zichtlijnen
- Ontwikkeling en versterking ontdeklandschap: het zichtbaar, herkenbaar en beleefbaar maken van de cultuurhistorie
- Heuvelrug als herstellingsoord voor geest en lichaam
- Ontdek de kunst op de Heuvelrug

Doel gebiedsprogramma

In dit gebiedsprogramma worden de opgaven uit de visie en de gewenste middelen voor de uitvoering tot en met 2013 geconcretiseerd. De periode tot en met 2013 sluit aan op de meerjarenprogrammering van opgaven en middelen voor het landelijk gebied van beide provincies (Investeringsbudget Landelijk Gebied (ILG), Agenda Vitaal Platteland (AVP)). Dit betekent niet dat de opgaven voor het gebied stoppen in 2013. Veel van de in dit programma genoemde projecten maken onderdeel uit van een grotere gebiedsontwikkeling die ook na 2013 door zal gaan.

In 2013 zal een nieuw gebiedsprogramma voor de periode na 2013 opgesteld worden voor de volgende ILG periode van 2013 t/m 2020. Voor de provincie Noord-Holland is ter illustratie alvast een lijst samengesteld van projecten die gepland zijn in de periode na 2013.

Met dit gebiedsprogramma doet de Initiatiefgroep/gebiedscommissie Heel de Heuvelrug i.o. een verzoek aan beide provincies, de gemeenten, de waterschappen en de overige gebiedspartners om in te stemmen met de opgaven. Ook wordt gevraagd menskracht en middelen beschikbaar te stellen. Voor gemeenten betekent dit het meewerken met bestemmingsplanwijzigingen, het vrijmaken van capaciteit in jaarplannen en de bereidheid hebben om in een aantal projecten als trekker te fungeren. Dit gebiedsprogramma zal het huidige Utrechtse gebiedsprogramma voor de Utrechtse Heuvelrug vervangen.

Opzet gebiedsprogramma

Dit gebiedsprogramma wijkt af van de gebruikelijke gebiedsprogramma's ten behoeve van het ILG/AVP. In dit programma staan de speerpunten centraal en niet de ILG/AVP doelen. Meestal wordt in de opbouw van een gebiedsprogramma de doelenboom ILG/AVP met bijbehorende nummers als uitgangspunt genomen. Het gebiedsprogramma Heel de Heuvelrug neemt de speerpunten als uitgangspunt en legt in 2^e instantie de koppeling met de bijbehorende ILG/AVP doelen. De visie Heel de Heuvelrug met de drie speerpunten verbinden, onderscheiden, ontdekken staat immers centraal. Deze drie speerpunten worden enthousiast ondersteund en herkend door de partners. Met het kiezen voor de speerpunten als basis van het gebiedsprogramma, sluiten we aan bij dit enthousiasme en wordt de herkenbaarheid van de visie 'Heel de Heuvelrug' vergroot. Naast ILG/AVP doelen, zijn in dit gebiedsprogramma ook concrete opgaven opgenomen die niet vanuit het ILG/AVP gefinancierd kunnen worden zoals bijvoorbeeld kunst en mobiliteit. Op deze manier scheidt dit gebiedsprogramma een compleet kader voor de realisatie van de visie Heel de Heuvelrug. De gebiedspartners zullen gezamenlijk zoeken naar alternatieve financiering van deze doelen.

Een gezamenlijk programma

Heel de Heuvelrug is gelegen in twee provincies: Noord-Holland en Utrecht. De twee provincies hebben zich gezamenlijk ingezet voor het opstellen van één visie. Deze



gezamenlijkheid is ook doorgezet bij het opstellen van dit programma. Ook hierin onderscheid Heel de Heuvelrug zich ten opzichte van andere ILG/AVP gebieden. Zowel de totale opgave als de opgave per provincie is in deze visie meegenomen. In Utrecht wordt het gebiedsprogramma ingezet om middelen voor deze regio te reserveren. In Noord-Holland is ILG-geld beschikbaar voor de hele provincie. Partners kunnen subsidie aanvragen voor projecten, de ILG-gebiedscommissie beoordeelt de aanvragen en adviseert Gedeputeerde staten over het al dan niet toekennen van de subsidie. Het Gooi valt onder de gebiedscommissie Amstel-, Gooi en Vechtstreek. Het gebiedsprogramma, inclusief de projectenlijst, dienen in Noord-Holland als toetsingskader voor de ILG-commissie Amstel-, Gooi- en Vechtstreek. Daarnaast biedt het programma een overzicht in de projecten en doelen in het gebied en de bijbehorende kosten om deze doelen te realiseren. Aan het programma zal voor Noord-Holland geen budget worden gekoppeld.

Beheer en onderhoud

Beheer- en onderhoudskosten van onder ander recreatieve voorzieningen maken geen onderdeel uit van dit gebiedsprogramma. Dit onderwerp vraagt echter wel aandacht om in de toekomst de kwaliteit van de Heuvelrug te waarborgen. Binnen het programma is daarom een project opgenomen waarin de mogelijkheden voor dekking van beheer- en onderhoudskosten worden onderzocht. Daarbij wil Heel de Heuvelrug graag de koppeling met het thema duurzaamheid maken. Belangrijk is om de kosten voor beheer en onderhoud en communicatie mee te laten wegen bij het bepalen van de uitvoerbaarheid van projecten.

Leeswijzer

De hoofdstukken 2, 3 en 4 beschrijven aan de hand van de drie speerpunten de concrete opgave tot en met 2013. In hoofdstuk 5 wordt kort de samenhang van enkele interprovinciale projecten toegelicht. Hoofdstuk 6 geeft inzicht in de organisatie en het vervolgproces bij de realisatie van dit programma. De samenstelling van de nieuwe gebiedscommissie en deelgebiedcommissies komt daarbij aan de orde. In de bijlages zijn de overzichtstabellen opgenomen van de totale opgave en de opgave per provincie.

Per onderwerp zijn voor beide provincies de kwantitatieve gegevens van de doelen weergegeven met bijbehorende kosten. Deze kosten zullen deels vanuit provinciale middelen, waaronder het AVP/ILG, en deels vanuit cofinanciering door gebiedspartners gedekt worden.







2 Verbinden

Eén Heuvelrug voor mens en dier: dat is de essentie van het speerpunt 'verbinden'. Prioriteit legt de gebiedscommissie bij de realisatie van aaneengesloten natuur en een aaneengesloten recreatief netwerk.

2.1 Ontwikkeling aaneengesloten natuur

Het ontwikkelen van een robuust systeem dat in verbinding staat met de omliggende natuurgebieden staat hoog op de agenda van Heel de Heuvelrug. Het realiseren van de resterende EHS opgave op de Heuvelrug is een belangrijk middel om dit doel te verwezenlijken. De totale EHS opgave bedraagt 629 ha waarvan 477 ha in Utrecht en 152 ha in Noord-Holland. Deze opgave dient volgens rijksambitie in 2018 gerealiseerd te zijn. De provincie Noord-Holland is bezig met een herijking van de EHS. Als gevolg van de herijking kan de begrenzing van de EHS en daarmee de opgave in het gebied veranderen. De herijking is in het voorjaar 2010 afgerond. Voor de periode tot en met 2013 is een ambitie van 298 ha nieuwe natuur (verwerving, inrichting en/of middels particulier beheer) opgenomen. Deze opgave kan wijzigingen, afhankelijk van de herijking in Noord-Holland.

Het verbinden van de Heuvelrug met aangrenzende natuurgebied speelt een belangrijke rol bij het realiseren van een aaneengesloten natuurgebied. Voor de Heuvelrug betreft het twee robuuste verbindingen: Veluwe - Heuvelrug en de robuuste verbinding bij Rhenen. De laatste is opgenomen in het gebiedsprogramma van het aangrenzende AVP gebied. De robuuste verbinding Veluwe - Heuvelrug is wel opgenomen in dit programma.

Opgave: Aaneengesloten natuur	Totaal	Noord-Holland	Utrecht
Nieuwe natuur - verwerving	298 ha	132 ha	166 ha
Robuuste verbindingszone	14 ha	0	14 ha
Kosten	€ 8,7 mlj	€ 3,9 mlj	€ 4,8 mlj

2.2 Ontsnippen van natuur

Naast het op sommigen plekken uitbreiden van natuur, vraagt het ontwikkelen van aaneengesloten natuur ook om het treffen van ontsnipperingsmaatregelen zodat de geïsoleerde natuurgebieden opnieuw met elkaar verbonden worden. In navolging op het uitvoeringsprogramma ontsnippering voor Nationaal Park Utrechtse Heuvelrug en het Gooisch Natuurreservaat, zal een uitvoeringsprogramma ontsnippering Heel de Heuvelrug opgesteld worden. Daarnaast is Noord-Holland van plan het platform Verbinden en Ontsnippen opnieuw vorm te geven. De ontsnipperpunten in het Gooi zullen ook daarin worden meegenomen.

Voor Noord-Holland is bekend om welke ontsnipperingsmaatregelen het gaat. In totaal is in het Gooi

Natuurbruggen 't Gooi

Natuurbrug Laarderhoogt: Deze natuurbrug ligt over de A1 bij Laren. Voor deze natuurbrug is de financiering rond en is een convenant ondertekend door alle betrokken partijen. Verwachte start uitvoering is 2010 – 2011.

Natuurbrug Zwaluwenberg: Deze natuurbrug kruist de A27 en de spoorlijn onder Hilversum. De uitvoering van de natuurbrug is aanbesteed. De uitvoering is gepland in de zomer van 2011.



op vijf plaatsen een natuurbrug gewenst. Op twee locaties is de aanleg voor 2013 gepland. Daarnaast zijn er nog 39 faunavorzieningen gewenst waarvan 7 in de periode tot en met 2013 gerealiseerd gaan worden. Dit betreffen onder andere passages voor de N236 en N417.

Voor het Utrechtse deel is nog niet voor alle gebieden inzichtelijk welke ontsnipperingsmaatregelen genomen moeten worden. Op basis van de huidige informatie is een 1^e inschatting gemaakt van de omvang van de ontsnipperingsmaatregelen voor wat betreft de faunapassages en provinciale ecoducten. Het betreft drie provinciale ecoducten. De financiering van één van deze ecoducten is gedekt middels het programma Hart van de Heuvelrug. Financiering van de overige twee ecoducten zijn opgenomen in dit gebiedsprogramma.

Deze inschatting heeft geleid tot raming van de te maken kosten voor ontsnippering tot en met 2013. Op basis van het nog op te stellen uitvoeringsprogramma Heel de Heuvelrug zal de omvang, locatie en uitwerking van maatregelen verder ingevuld worden en de te maken kosten na 2013 duidelijk zijn.

In het Nationaal Park Utrechtse Heuvelrug wordt gewerkt aan het afsluiten dan wel verkeersluw maken van een aantal wegen ten behoeve van ontsnippering van de natuur. Onderzoek in 2009 heeft laten zien dat de zuidelijke Heuvelrug een kansrijk gebied is om af te waarderen met behulp van camerabewaking. In het middengebied van Utrecht zijn ook kansen om deze manier van ontsnippering door te voeren. In het gebiedsprogramma zijn kosten opgenomen voor deze nieuwe manier van ontsnipperen.

Opgave ontsnippering	Totaal	Noord-Holland	Utrecht
Uitvoeringsprogramma ontsnippering	1 project	1 project (gezamenlijk)	1 project (gezamenlijk)
Projectleider ontsnippering	1	1 (gezamenlijk)	1 (gezamenlijk)
<i>Provinciale ecoducten/natuurbruggen</i>	5	2	3
<i>Faunapassages</i>	12	7	5
Afwaardering wegen mbv cameratoezicht	1 project	-	1 project
<i>Kosten</i>	€ 22,6 mlj	€ 13,2 mlj	€ 9,4 mlj

2.3 Herstel grondwaterstromen

Door wijziging in bodemgebruik en grondwaterwinning is water onttrokken aan de oorspronkelijk nattere delen van de Heuvelrug. Herstel van kwelstromen en de ontwikkeling van grondwaterafhankelijke natuur maakt het mogelijk deze nattere delen ook weer als zodanig te beleven en te laten functioneren. Haalbaarheid en betaalbaarheid van deze ambitie is echter complex. Middels het uitwerkingsproject 'Laagte van Pijnenburg' zal in de periode tot en met 2013 dit onderwerp op de kaart van de Heuvelrug gezet worden. Eerste stap hierin is een nader grondwateronderzoek van Waterschap Vallei & Eem. Daarna zullen zij met beide provincies en grondeigenaren gezamenlijk optrekken voor verdere uitwerking. Voor de eerste stappen van deze uitwerking is geld opgenomen in dit gebiedsprogramma.

In enkele gebieden ondervindt de natuur hinder van de droge situatie. Deze gebieden zijn in het Utrechtse deel aangewezen als zogeheten 'subtopgebieden' voor verdrogingsbestrijding. Dit zijn er zes in totaal (371 ha). Het waterschap Vallei & Eem zal voor deze gebieden een inventarisatie uitvoeren naar de benodigde maatregelen. Dit is nog een resterende opgave uit het huidige Utrechtse gebiedsprogramma voor de

Heuvelrug. Ook in het Noord-Hollandse deel is sprake van verdroging. Voor de Blaricummereng is een onderzoek uitgevoerd naar de verbetering van de waterhuishouding ten behoeve van de vochtige en natte heide. Kosten voor de uitvoering van de daar uit voortgekomen aanbevelingen zijn opgenomen in dit programma

Naast waterkwantiteit vraagt ook de waterkwaliteit van de grondwaterstromen aandacht. De kwaliteit van het grondwater in de Utrechtse Heuvelrug is in het algemeen goed, maar er zijn lokaal belastingen die een risico vormen. Daarnaast is de heuvelrug door de bodemopbouw kwetsbaar voor verontreinigingen. Maatregelen zijn nodig om inbreng van verontreinigende stoffen te voorkomen en om ook op termijn te blijven voldoen aan de milieukwaliteitseisen in de drinkwaterwinningen. Het programma 'schoon grondwater in de Utrechtse Heuvelrug' richt zich op het beperken van de uitspoeling van stoffen naar het grondwater. Vanuit de visie en het programma Heel de Heuvelrug wordt gekeken waar kansen in combinatie met het programma 'schoon grondwater in de Utrechtse Heuvelrug' gepakt kunnen worden.

In het Gooi is de waterwinning gehalveerd waardoor de kwelstroom naar het Vechtplassengebied is toegenomen. Verdere aanpassing van de waterwinning is niet voorzien. De provincie Noord-Holland gaat onderzoek doen naar de winning Loosdrecht aan de voet van de heuvelrug. Deze winning is van invloed op het oostelijk deel van de Loosdrechtse Plassen, het Stergebied. Vermindering van waterwinning zal een positief effect hebben op natuurwaarden in dit gebied.

Opgave herstel grondwaterstromen	Totaal	Noord-Holland	Utrecht
Nadere uitwerking beheersen waterkwantiteit 'Laagte van Pijnenburg'	1 project	1 project (gezamenlijk)	1 project (gezamenlijk)
Project waterkwaliteit	1 project	1 project	0 project
Verdrogingsbestrijding	6 gebieden	0 gebieden	6 gebieden
<i>Kosten</i>	<i>€ 2,1 milj</i>	<i>€ 0,3 milj</i>	<i>€ 1,8 milj</i>

2.4 Aaneengesloten routenetwerken

Niet alleen de natuur, ook de mens heeft behoefte aan een ontsnipperde Heuvelrug. Fietsen, paardrijden, wandelen of mountainbiken over Heel de Heuvelrug is een beleving. Van hoog naar laag, van grafheuvel, tabaksschuur naar heideveld. Aaneengesloten routenetwerken zijn daarbij een essentieel onderdeel. Bij het realiseren van dit routenetwerk wordt zoveel mogelijk gebruik gemaakt van bestaande routes waarbij gezocht wordt naar mogelijkheden voor aanvullingen, het verbeteren en oplossen van knelpunten en het realiseren van ontbrekende schakels. Om dit te kunnen doen, dienen eerst de knelpunten en ontbrekende schakels in beeld gebracht te worden voor zowel het wandelen als fietsen.

Aan de hand van een interprovinciaal plan van aanpak zullen concrete maatregelen in beeld gebracht worden die de aansluitingen tussen routes in Noord-Holland en Utrecht op elkaar aan te laten sluiten. In dit plan van aanpak worden de benodigde maatregelen om tot komen tot één Heel de Heuvelrugroute voor fietsers meegenomen. Mogelijkheden voor mountainbikeroutes, ruiterroutes en nieuwe vormen van recreëren zoals GPS wandelingen maken onderdeel uit van dit plan van aanpak. Bij het opstellen van het plan van aanpak vormt de zonering uit de gebiedsvisie de basis en zal afstemming plaats vinden met de opstellers van het ontsnipperingsprogramma.



De provincie Noord-Holland heeft in het Uitvoeringsprogramma recreatief Routenetwerk ILG-AGV 2009 – 2014 alle concrete projecten en wensen voor de aanleg van wandel-, fiets-, en ruiterspaden en steunpunten in kaart gebracht. In onderstaande tabel zijn de aan te leggen projecten in de ontwerpfase opgenomen. In de projectenlijst zijn alleen de projecten opgenomen waarvan de uitvoering gepland staat in 2011, 2012 en 2013. In Noord-Holland gaat het in elk geval om de wandelverbinding Bussum-Zuid en het Naardermeer en de recreatieve fietsroute rondom Hilversum. De opgave kan bijgesteld worden op basis van het plan van aanpak. Het gaat daarbij om het oplossen van knelpunten en om aanleg en verbeteren van paden.

Opgave aaneengesloten routenetwerken	Totaal	Noord-Holland	Utrecht
Plan van aanpak routestructuren	1 project	1 project (gezamenlijk)	1 project (gezamenlijk)
Projectleider routestructuren	1	1 (gezamenlijk)	1 (gezamenlijk)
Maatregelen routenetwerk wandelen	16,3 km	5,3 km	11 km
Maatregelen routenetwerk fietsen	10 km	6 km	4 km
Maatregelen routenetwerk paarden	8 km	7 km	1 km
Routenetwerk overig	1	PM	1 km
<i>Kosten</i>	<i>€ 16,4 milj</i>	<i>€ 15,3 milj</i>	<i>€ 1,1 milj</i>

2.5 Eén Heuvelrugidentiteit

Negen Utrechtse gemeenten en de provincie hebben gezamenlijk gewerkt aan het marketingplan 'De kunst van het ontdekken'. Op basis van dit plan worden in de periode van 2009-2012 een groot aantal marketingacties uitgevoerd onder de noemer 'Uit in de Heuvelrug'. Het marketingplan en de daaruit voortvloeiende acties vormen het uitgangspunt voor een aanvullend marketing en promotie project samen met de Noord-Hollandse gemeenten. Het motto 'ontdek het palet' zal leidend zijn bij het ontwikkelen van één Heuvelrugidentiteit. De Heuvelrug, met name de poorten en groene entrees, zijn straks herkenbaar en vindbaar als onderdeel van de Heuvelrug.

Pas dan werkt de zonering. De bezoeker weet de Heuvelrug te vinden en wordt op een eenduidige en herkenbare wijze geleid naar de poorten en groene entrees door middel van goede bewegwijzering. Deze locaties stralen de Heuvelrug identiteit uit door eenduidige Heuvelrug aspecten in de aankleding en inrichting. De wijze waarop deze identiteit is vormgegeven wordt nader uitgewerkt met de partners die betrokken zijn bij deze poorten. Bij het ontwikkelen van een Heuvelrugidentiteit is een balans tussen eenduidigheid enerzijds en thematische aanpassing aan het identiteitsgebied waarbinnen de poorten en entrees gelegen zijn anderzijds de sleutel tot succes. Daarnaast wordt bekeken hoe deze stijl zich verhoudt tot de bestaande stijlen in het gebied, zoals de huisstijl van Nationaal Park Utrechtse Heuvelrug of Hart van de Heuvelrug.

Momenteel loopt er nog een verkennend onderzoek naar nieuwe markten op de Utrechtse Heuvelrug. Wanneer in het project 'regionaal beeldverhaal Utrechtse Heuvelrug' nieuwe markten worden benoemd en uitgewerkt, zullen deze worden meegenomen in het marketing en promotieproject 'Heel de Heuvelrug'. Hierbij zullen de uitgangspunten en benamingen zoals neergelegd in de visie 'Heel de Heuvelrug' leidend zijn.

De cultuurhistorische basis en verbinding van Heel de Heuvelrug werken we voor de bezoeker van de Heuvelrug uit in het project 'Cultuurhistorie Heel de Heuvelrug in woord en beeld'. Dit project biedt ruimte om een verbindend cultuurhistorisch thema nader uit te werken in een publicatie die de relatie legt tussen de bezienswaardigheden op de Heuvelrug en de historie van het gebied.

Opgave Eén Heuvelrugidentiteit	Totaal	Noord-Holland	Utrecht
Promotie en Marketing Heel de Heuvelrug	1 project	1 project (gezamenlijk)	1 project (gezamenlijk)
Cultuurhistorie HdH in beeld	1 project	1 project (gezamenlijk)	1 project (gezamenlijk)
<i>Kosten</i>	<i>€ 0,24 mlj</i>	<i>€ 0,07 mlj</i>	<i>€ 0,17 mlj</i>



3 Onderscheiden

Het onderscheiden van de Heuvelrug op de kaart van Nederland, het onderscheiden van zes verschillende kleuren binnen deze Heuvelrug en het ontwikkelen van rustige en levendige gebieden: daar ligt de prioriteit in de opgave voor het speerpunt onderscheiden voor de komende jaren. In dit hoofdstuk gaan we dieper in op de wijze waarop het gebied de komende jaren gaat werken aan de zes verschillende kleuren, de zonering en het versterken van de diversiteit en kwaliteit op de Heuvelrug. Het onderscheiden van de Heuvelrug als uniek groot bosgebied van Nederland nemen we mee in het project promotie- en marketing Heel de Heuvelrug (zie paragraaf 2.5) en is daar al aan bod gekomen.

3.1 Ontwikkelen van zes kleuren tot één palet

De visie 'Heel de Heuvelrug' onderscheidt zes identiteitsgebieden ofwel 'kleuren' op de Heuvelrug: t Gooi, Vorstelijke Schakel, Stichtse Lustwarande, Militair Landschap, Besloten Rug en de Ontmoeting. Elke kleur draagt bij aan het totale unieke palet van de Heuvelrug. Zou één kleur ontbreken, dan zou een belangrijke kwaliteit van de Heuvelrug ontbreken. Willen we het totale palet kracht bij zetten, dan is het belangrijk elke individuele kleur te versterken. In aanvulling op de visie Heel de Heuvelrug en het daarbij uitgereikte inspiratieboekje is met uitzondering van t Gooi een nadere definiëring van de identiteitsgebieden gewenst. De gebiedspartners zullen gezamenlijk vaststellen wat de kernwaarden van hun identiteitsgebied is, hoe deze kernwaarden naar de toekomst toe versterkt kunnen worden en hoe de invullingen van de poorten binnen het gebied aansluiten bij de identiteit.

In aansluiting op deze nadere definiëring zal per gebied een identiteitsproject opgestart worden. Dit zijn integrale projecten waarin landschappelijke versterking, uitwerking van de cultuurhistorische kwaliteit en toeristische ontwikkeling van een identiteitsgebied integraal opgepakt worden. In het kader is een voorbeeld uitgewerkt van één van de identiteitsprojecten.

Voor toeristische ontwikkeling bieden de resultaten van het project 'regionaal 'beeldverhaal' goede aanknopingspunten voor het aanboren van nieuwe markten. Daar waar de overgang van hoog naar laag, droog naar nat en besloten naar open aan de orde is, zal

Identiteitsproject St Jans klooster

De omgeving van het St Janskerhof heeft een duidelijke identiteit:

- heide en schapen
- ontspanning, rust en recreatie nabij de stad
- aantrekkingskracht voor kunstenaars

Met het project 'St Jans klooster' worden deze kernkwaliteiten naar de toekomst toe in een integraal project versterkt en is daarmee een uitgelezen identiteitsproject! Het St Janskerkhof ligt ten zuidwesten van Laren aan de rand van de Zuiderheide en is een hoog gelegen punt met een spectaculair uitzicht over de Heuvelrug. Gemeente, provincie en Goois Natuur Reservaat hebben plannen om de schaapskooi aan de rand van het gebied weer in gebruik te nemen, de mogelijkheden voor recreatief gebruik te vergoten en de cultuurhistorische kwaliteiten van het gebied weer zichtbaar te

Evaluatie Stichtse Lustwarande

Het project Stichtse Lustwarande is een groot succes gebleken. Uit de evaluatie van dit programma zijn enkele aanbevelingen opgenomen voor een vervolg. Financiering voor de uitvoering van deze aanbevelingen is opgenomen in dit gebiedsprogramma en maakt onderdeel uit van de nadere definiëring van het identiteitsgebied en het identiteitsproject.



het versterken van de diversiteit in deze gradiënten meegenomen worden in het identiteitsproject. De identiteitsprojecten hoeven niet het gehele gebied te bevatten, maar kunnen als lokaal project dienen als voorbeeld voor andere projecten. Het vervolg op het project 'De Stichtse Lustwarande' is onder andere in dit onderdeel van het gebiedsprogramma geborgd als één van de identiteitsprojecten. Zie verder paragraaf 4.3.

Opgave zes kleuren, één palet	Totaal	Noord-Holland	Utrecht
Nadere definiëring identiteitsgebieden	5	0	5
Identiteitsprojecten (landschap, cultuurhistorie, recreatie)	6 project	1 project	5 project
<i>Kosten</i>	€ 3,15 mlj	€ 1,65 mlj	€ 1,5 mlj

3.2 Ontwikkelen ecologisch palet aan biotopen

De vergroting van de afwisseling in het ecologisch palet aan biotopen is een belangrijk onderdeel van het speerpunt 'onderscheiden'. De invulling van deze kwaliteitsverbetering is afhankelijk van de locatie van het project. Zo wordt gedacht aan:

- verhogen van de basiskwaliteit van bossen
- ontwikkelen van droge en natte open ruimtes
- vergroten van structuurvariatie
- ruimte bieden aan kleinschalige natuurvormende processen

Noord-Holland heeft onder andere binnen de projecten Fransche Kampheide en het Laarder Wasmeer de ambitie voor het realiseren van een kwaliteitsverbetering. Wat betreft de kwaliteitsverbetering is de totale Noord-Hollandse ambitie 216 ha waarbij het creëren van heide en heidestapstenen een grote rol speelt.

In Utrecht is de ambitie voor 2013 het ontwikkelen van 250 hectare bestaande natuur ten behoeve van het realiseren van een kwaliteitsverbetering. Het gaat daarbij in ieder geval om 100 ha omvorming van bos naar heide waarvoor € 20.000,- per hectare voor is gebudgetteerd. Voor ingrepen in de overige 150 ha is een kleiner budget gereserveerd (€ 10.000 per hectare). In aanvulling op deze kwaliteitsverbetering zullen voor zeldzame soorten aan de hand van de leefgebiedenbenadering enkele projecten opgepakt worden. Onder andere Natuurmonumenten heeft hier in het recente verleden succesvolle ervaringen mee opgedaan.

Opgave Ecologisch palet aan biotopen	Totaal	Noord-Holland	Utrecht
Kwaliteitsverbetering EHS	250 ha	216 ha	250 ha
Projecten leefgebiedenbenadering	15 plannen	0	15 plannen
<i>Kosten</i>	€ 6,84 mlj	€ 3,19 mlj	€ 3,65 mlj

3.3 Onderscheiden van rustige en levendige gebieden

In de visie 'Heel de Heuvelrug' wordt een zonering van stille, rustige, gemoedelijke en levendige gebieden geïntroduceerd. Deze zonering biedt ruimte voor ontwikkeling van recreatieve voorzieningen enerzijds en het ontwikkelen van stille gebieden voor de natuur anderzijds. Een systeem van poorten en groene entrees vormt de basis van deze zonering. Dit systeem biedt mogelijkheden om te reguleren waar de grootste stroom bezoekers naar toe geleid wordt. De ontwikkeling van poorten en groene entrees

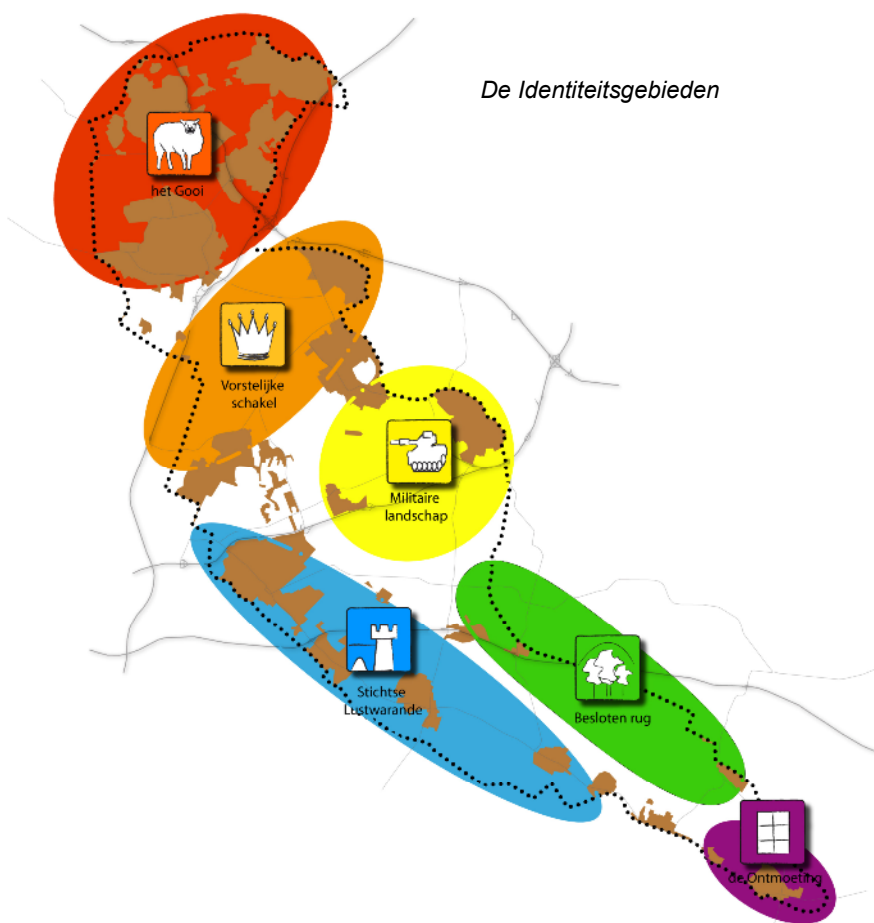


vermindert de recreatieve druk in kwetsbare natuur. De ontwikkeling van hiervan staat dan ook hoog op de agenda tot en met 2013.

De ambitie is om zeven poorten waarvan vijf in het Utrechtse deel en twee in het Noord-Hollandse deel te ontwikkelen. Dit zullen in ieder geval de poorten Kwintelooyen, Vliegbasis Soesterberg, Soestdijk en Groeneveld betreffen aangezien hier al concrete planvormingsprocessen lopen. Daarnaast wordt gedacht aan Driebergen Zeist, Bussum-Zuid en Laren. Mogelijkheden voor verbetering van de aansluiting met het OV, maken onderdeel uit van de uitwerking van poorten. Naast de poorten wordt gestreefd naar het verder ontwikkelen van twaalf groene entrees en het ontwikkelen van drie gebieden die op de zoneringskaart aangeduid zijn als zone 'stil'. Met de betrokken gebiedspartners zullen we kijken wat er moet gebeuren om deze gebieden echt 'stil' te laten zijn. Indien het militaire gebruik van de Leusderheide gedurende de uitvoeringstijd van dit gebiedsprogramma mocht wijzigen, zal de stille zonerings voor dit gedeelte gezamenlijk met gebiedspartners heroverwogen worden.

Planvorming rond twee groene entrees die gelegen zijn in Noord-Holland (ook wel 'steunpunten' genoemd) zijn een eind gevorderd, onder andere voor de groene entree Anna's Hoeve. Realisatie zal naar waarschijnlijkheid in 2010 starten.

Opgave zonerings	Totaal	Noord-Holland	Utrecht
Poorten	7	2	5
Groene entrees	12	2	10
Aanpak stille gebieden	3 gebieden	1 gebieden	2 gebieden
Kosten	€ 3,4 mlj	€ 1,05 mlj	€ 2,35 mlj





4 Ontdekken

Door de eeuwen heen zijn kunstenaars, filosofen, gelovigen en zorgvragers naar de Heuvelrug gekomen om iets te ontdekken. Het speerpunt 'ontdekken' vindt zijn oorsprong in dit unieke maar minder zichtbare karakter van de Heuvelrug. Ontdekken is het opnieuw zichtbaar en beleefbaar maken van zichtbare en verborgen kwaliteiten. De focus ligt in de komende jaren op het gebied van ontspanning, beleving van hoogteverschillen, zorg en kunst.

4.1 Vergroten maatschappelijke betekenis - opvang autonome groei dagrecreatie

De Heuvelrug speelt sinds lange tijd een belangrijke maatschappelijke rol in het bieden van ontspanning en bezinning in het groen. In 2025 moet deze maatschappelijke rol een hernieuwde vorm hebben gekregen en duidelijk onderdeel uitmaken van het beeld van de Heuvelrug. Creëren van voldoende opvangcapaciteit voor dagrecreatie op basis van autonome groei, vergroting van de diversiteit in aanbod en het realiseren van een kwaliteitsimpuls vormen daarin de grootste opgave. Om de ambitie waar te maken, worden in dit gebiedsprogramma de volgende acties opgenomen:

Nadere uitwerking (verblijfs)recreatie

In de gebiedsvisie Heel de Heuvelrug is bij de zonering de verblijfsrecreatie buiten beschouwing gelaten omdat er te weinig concrete kennis en informatie beschikbaar was. In een nadere uitwerking zullen Recron en NMU in samenwerking met de beide provincies kansen in beeld brengen voor de ontwikkeling van verblijfsrecreatie in combinatie met de mogelijkheden om de natuur te versterken. Daarbij zullen de mogelijkheden voor opvang van verblijfsrecreatie in de naastgelegen gebieden, meegenomen worden. In de eerste fase wordt gestart met het opstellen van een visie voor natuur en verblijfsrecreatie, op basis waarvan in fase 2 op bedrijfsniveau plannen kunnen worden uitgewerkt.

Kwaliteitsverbetering verblijfsrecreatieve sector

De eisen die recreanten stellen aan een hotel, bungalowpark of camping zijn de afgelopen jaren hoger geworden. Om als Heuvelrug voor de toerist een aantrekkelijk gebied te blijven, is kwaliteitssprong noodzakelijk. Daarbij gaat het om:

- bedrijfseconomische verbetering
- verbetering van ruimtelijke en landschappelijk kwaliteit

Niet alleen biedt deze kwaliteitssprong kansen voor de recreatieve sector: ook natuur en landschap kunnen hiervan profiteren. Daarbij kan gedacht worden aan landschappelijke inpassing en ecologische inrichting van terreinen. Welke maatregelen genomen kunnen worden om deze sprong te kunnen maken, zal blijken uit de nadere uitwerking van de verblijfsrecreatie. In Noord-Holland is al sprake van enkele concrete projecten zoals Molshoop en Franse Kamp. Om naast de nadere uitwerking ook over te kunnen gaan tot concrete maatregelen, is een budget gereserveerd voor kwaliteitsmaatregelen binnen de verblijfsrecreatieve sector.

Kwaliteitsverbetering dagrecreatieve terreinen

Naast de verblijfsrecreatieve terreinen, vragen ook de dagrecreatieve terreinen om een kwaliteitssprong. Het vergroten van de diversiteit in aanbod, het versterken van de recreatieve uitstraling en het creëren van voldoende opvangcapaciteit voor de dagrecreant zijn daarbij hoofdzaken. Stimuleren van recreatief ondernemerschap biedt kansen voor de economische vitaliteit van de Heuvelrug. Voor concrete maatregelen op



dagrecreatieve terreinen, waaronder landschappelijke inpassing is ook budget opgenomen voor de periode tot en met 2013.

Opgave autonome groei recreatie	Totaal	Noord-Holland	Utrecht
Nadere uitwerking verblijfsrecreatie	1 project	1 project (gezamenlijk)	1 project (gezamenlijk)
Kwaliteitsverbetering verblijfsrecreatie	€ 2,15 milj	€ 1,9 milj	€ 0,25 milj
Kwaliteitsverbetering dagrecreatie terreinen	€ 0,80 milj	€ 0,55 milj	€ 0,25 milj
<i>Kosten</i>	<i>€ 3,0 milj</i>	<i>€ 2,5 milj</i>	<i>€ 0,5 milj</i>

4.2 Ontdek het reliëf

Uitkijktorens zijn de manier om de uitgestrektheid en de ligging van de stuwwal in haar omgeving te ontdekken. Bedoeling is om over de hele Heuvelrug uitkijktorens te plaatsen of herstellen zodat de toppen van het gebied ook visueel met elkaar verbonden worden. Deze uitkijktorens leggen een belangrijke link met het cultuurhistorische verleden van de Heuvelrug. Wachtorens vanuit de militaire geschiedenis, watertorens vanuit de waterwinning en vorstelijke uitkijkpunten op landgoederen zijn van oudsher aanwezige 'uitzichtpunten'. Bij de ontwikkeling van nieuwe of herstel van bestaande uitkijktorens zullen kansen voor educatie en informatie over deze cultuurhistorische context meegenomen worden. Naast het aanstellen van een projectleider uitkijktorens, is het realiseren van zeven uitkijktorens de concrete opgave tot en met 2013. Dit betreft deels het ontwikkelen van nieuwe uitkijktorens en deels het aanpassen van bestaande uitzichtpunten tot uitkijktorens. Landschappelijke doorzichten en uitzichtpunten kunnen naast de uitkijktorens de beleving van het reliëf verder vergroten. In het gebiedsprogramma is het herstel van 6 zichtlijnen opgenomen.

Opgave Ontdek het reliëf	Totaal	Noord-Holland	Utrecht
Projectleider uitkijktorens	1	1 (gezamenlijk)	1 (gezamenlijk)
Uitkijktorens	8	2	6
Zichtlijnen	6	2	4
<i>Kosten</i>	<i>€ 1,68 milj</i>	<i>€ 0,58 milj</i>	<i>€ 1,1 milj</i>

4.3 Ontwikkeling en versterking van het ontdeklandschap

De Heuvelrug kent een grote cultuurhistorische rijkdom. Dit heeft gezorgd voor het ontstaan van een waar 'ontdeklandschap': een landschap dat verschillende lagen herbergt uit de geschiedenis van het gebruik door de mens. Dit ontdeklandschap is één van de meer verborgen kwaliteiten van de Heuvelrug, die in de komende jaren meer zichtbaar zal worden met behulp van dit gebiedsprogramma. Aan de hand van diverse cultuurhistorische projecten zullen de volgende thema's meer zichtbaar worden gemaakt:

- ontgonnen land
- mooi en gezond zand
- strategisch verband

Naast AVP/ILG middelen zullen we voor de cultuurhistorische projecten mogelijkheden voor aanvullende (rijks)subsiestromen onderzoeken. Cultuurhistorische projecten die voortvloeien uit de evaluatie van het project 'De Stichtse Lustwarande' zijn in dit gebiedsprogramma ondergebracht onder dit doel.

Voor de cultuurhistorische projecten is onderscheid gemaakt tussen grote en kleine projecten. De grote projecten zijn onder andere Baarnse Bos, Broekhuizen, Beerschoten, Zuilensteijn en de schootsvelden rondom Naarden Vesting. Met deze projecten gaan grote investeringen gepaard. De kleine projecten betreffen relatief kleinere projecten met een omvang van tot circa € 50.000,-.

Op de Heuvelrug zijn veel celtic fields en grafheuvels aanwezig. Deze zijn helaas niet altijd meer zichtbaar. Als onderdeel van cultuurhistorische projecten kunnen deze ook voor de bezoeker weer zichtbaar gemaakt worden. Naast natuureducatie projecten biedt de Heuvelrug met haar rijke geschiedenis kansen voor cultuurhistorische educatieprojecten.

Cultuurhistorisch project 'Schootsvelden Naarden Vesting'

De voormalige schootsvelden rondom Naarden Vesting herbergen grote cultuurhistorische schatten die niet door iedereen waarneembaar zijn. Verschillende militaire elementen uit verschillende tijdslagen zijn hier aanwezig: afgravingen, vrije schootsvelden en de zogenoemde 'kringwetwoningen'. Met de aankoop van de schootsvelden zijn er plannen om deze elementen opnieuw zichtbaar te maken in het landschap.

Opgave Ontwikkeling en versterking ontdeklandschap	Totaal	Noord-Holland	Utrecht
Grote cultuurhistorische projecten	4	1	3
Kleine Cultuurhistorische projecten	43	3	40
Laanherstel	10	0	10
Cultuurhistorische educatieprojecten	1	0	1
<i>Kosten</i>	<i>€ 4,35 milj</i>	<i>€ 0,25/PM</i>	<i>€ 4,1 milj</i>

4.4 Heuvelrug als herstellingsoord voor geest en lichaam

De Heuvelrug vervult sinds lange tijd een belangrijke maatschappelijk rol in het bieden van herstel, ontspanning en bezinning in het groen. Door het bieden van ruimte voor zorg-, training- en bezinningsfuncties kunnen mensen niet alleen de recreatieve en cultuurhistorische rijkdom van de Heuvelrug ontdekken, maar ook de helende werking van dit uitgestrekte bosgebied. Geleidelijk komen steeds meer zorginstellingen leeg te staan. Zoeken naar gepaste functies voor deze vrijkomende instellingen, passend bij de Heuvelrug als herstellingsoord voor geest en lichaam biedt kansen om zorg en bezinning ook in de toekomst op de Heuvelrug een plek te geven. Daar waar mogelijkheden zijn voor een kwaliteitsimpuls aan blijvende zorg- en bezinningslocaties, zullen deze kansen gepakt worden. In Noord-Holland wordt daarbij gedacht aan de landgoederen van 's Gravenland, tussen Naarden en rondom Hilversum: Monikkenberg, Hoornseboog en Zonnestraal.

Opgave Herstellingsoord voor geest en lichaam	Totaal	Noord-Holland	Utrecht
Natuur/cultuurhistorie & zorg project	5 project	3 projecten	3 project
<i>Kosten</i>	<i>€ 0,2 milj</i>	<i>PM</i>	<i>€ 0,2 milj</i>



4.5 Ontdek de kunst op de Heuvelrug

De Heuvelrug heeft sinds eind 19^e eeuw een bijzondere relatie met kunst. Deze unieke functie van de Heuvelrug is vanuit de visie Heel de Heuvelrug nieuw leven in geblazen door ruimte te bieden voor verschillende vormen van kunst. Aan de hand van drie kunstprojecten die passen bij de uitstraling van de Heuvelrug zal kunst in de periode tot en met 2013 een prominentere plek krijgen. De financiering zal buiten het AVP/ILG geregeld worden.

Opgave 'Ontdek de kunst'	Totaal	Noord-Holland	Utrecht
Kunstprojecten	3 project	1 project	2 project
<i>Kosten</i>	€ 0,3 milj	PM	€ 0,3 milj

Kunstevenement 'Lint vol Lust' (Stichtse Lustwarande)

Het tweejaarlijks terugkerende evenement 'Lint vol Lust' is een terugkerend evenement met een grote promotie-impuls van eigentijdse beeldende kunst en monumentale historische buitenplaatsen. Het biedt een platform aan kunstenaars om hun werk tentoon te stellen in een aantrekkelijke omgeving. Het creëert interactie tussen kunst en cultureel erfgoed, stimuleert de cultuureconomische ontwikkeling in de Utrechtse regio en drijft onder andere op enthousiasme van professionele, vrijwillige krachten.

5 Samenhang gezamenlijke projecten

In de voorgaande hoofdstukken zijn bij de verschillende speerpunten diverse projecten benoemd die het hele gebied van Gooimeer tot aan Grebbeberg beslaan. Deze projecten zijn met name nadere uitwerkingen en plannen van aanpak om een juist beeld te krijgen van de noodzakelijk ingrepen. Omdat deze projecten het gehele gebied beslaan, zullen de beide provincies gezamenlijk optrekken met medewerking van gebiedspartners. Het gaat om de volgende projecten:

1. Uitwerken ontsnipperingsprogramma
2. Plan van aanpak Routestructuren
3. Promotie- en marketingproject 'Heel de Heuvelrug'
4. Nadere uitwerking verblijfsrecreatie

Meerwaarde van een gezamenlijk aanpak in deze projecten is:

- eenduidige aanpak van de problematiek
- ontbrekende schakels in het overgangsgebied tussen beide provincies worden meegenomen
- één Heuvelrug komt alleen tot stand als provincies, gemeenten en overige gebiedspartners het ook als zodanig oppakken in de samenwerking

Enkele van de gezamenlijke projecten vertonen een grote onderlinge samenhang. Dit is met name het geval tussen het uitwerken van het ontsnipperingsprogramma en het plan van aanpak routestructuren. Afstemming tussen beide projecten is dan ook van belang. Het project 'promotie- en marketing Heel de Heuvelrug' heeft een grote samenhang met de afzonderlijke projecten van poorten en groene entrees en de nadere definiëring van de identiteitsgebieden.

Omdat uit de verschillende plannen van aanpak concrete maatregelen zullen voortvloeien is bij het opstellen van dit programma voor het Utrechtse deel een inschatting gemaakt van de te maken kosten tot en met 2013. Deze bedragen zullen niet kostdekkend zijn voor de realisatie van de totale ambitie. Dit zal ook na 2013 doorlopen. Extra kosten zullen meegenomen worden in een volgende ILG/AVP periode (2014-2020).



6 Organisatie en proces

In de voorgaande hoofdstukken is een beeld gegeven van de opgave van dit gebiedsprogramma tot en met 2013. In dit hoofdstuk geven we u inzicht in de wijze waarop het gebiedsprogramma aangestuurd wordt, hoe het gebied bestuurlijk in een commissie en deelcommissies georganiseerd is en de kosten die daarvoor gemaakt zullen worden.

6.1 Proces en organisatie kosten

Naast de kosten voor uitvoering van projecten, zullen ook kosten gemaakt worden door het programmabureau bij uitvoering en aansturing van dit programma. Voor de ondersteuning van de gebiedsorganisatie (het programmabureau) is voor de periode tot en met 2013 uitgegaan van de huidige kosten in 2010. Dit bedraagt afgerond 0,725 milj. Door de uitbreiding van werkzaamheden zullen de ondersteuningskosten stijgen met een bedrag van circa 0,2 milj. euro. Daarnaast wordt verwacht dat, net als in alle AVP gebieden, ook de partners meebetalen aan deze ondersteuning. Verwacht wordt dat aan het einde van periode ongeveer 25% van de ondersteuningskosten door het gebied worden gefinancierd. De bijdrage van de gebiedspartijen aan de kosten van het programmabureau Heel de Heuvelrug kan eventueel ook in een detachering van menskracht gestalte krijgen.

Ondersteuning gebiedsorganisatie

Voor de ondersteuning van de gebiedsorganisatie (het programmabureau) is in de periode tot en met 2013 uitgegaan van de volgende jaarlijkse kosten:

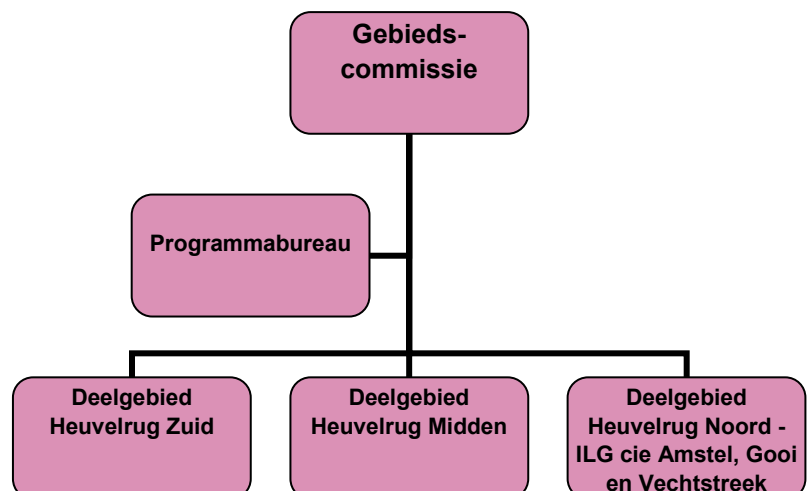
- Huisvestingskosten € 0,10 mlj
- Personeelskosten € 0,50 mlj
- Communicatiekosten € 0,15 mlj

NPUH

Binnen het AVP van de provincie Utrecht is een apart budget beschikbaar voor projecten die bijdragen aan het jaarplan van het NPUH. Dit geld is gelabeld en kan niet voor andere doeleinden dan het NPUH gebruikt worden.

6.2 Gebiedscommissie

Uitgangspunt voor de gebiedscommissie Heel de Heuvelrug is zo veel mogelijk aansluiten bij reeds bestaande overlegstructuren binnen het gebied. De organisatie van Heel de Heuvelrug komt er als volgt uit te zien:





Er komen *drie deelgebiedscommissies*:

- Deelgebiedscommissie Noord; omvat het Noord-Hollandse gedeelte van de Heuvelrug en is een onderdeel van de al bestaande Noord-Hollandse ILG commissie Amstel, Gooi en Vechtstreek;.
- Deelgebiedscommissie Midden; omvat het gebied van de Vuursche en Hart van de Heuvelrug en loopt globaal van de provincie grens tot de A28;
- Deelgebiedscommissie Zuid; sluit aan op de huidige overlegstructuur van het huidige Nationaal Park Utrechtse Heuvelrug en loopt enigszins vooruit op de voorgenomen uitbreiding van het Nationaal Park in het gebied tussen de A12 en A28.

Belangrijkste taken voor deze deelgebiedscommissies zijn :

- Opstellen van uitvoeringsprogramma's per deelgebied;
- Prioriteiten stellen in de uitvoering;
- Regelen cofinanciering;
- Bewaken doelen per deelgebied;
- Monitoren, aanjagen en versnellen voortgang projecten in deelgebied.

Uit deze drie deelgebiedscommissies wordt een flinterdunne coördinerende *gebiedscommissie Heel de Heuvelrug* samengesteld bestaande uit een vertegenwoordiger uit elke deelgebiedscommissie. Belangrijkste taken voor de gebiedscommissie Heel de Heuvelrug zijn:

- Coördinatie over deelgebieden (Heel de Heuvelrug niveau);
- Uitdragen visie, bewaken en monitoren uitvoering gebiedsprogramma;
- Uitzetten strategische lijnen en aangeven (financiële) kaders;
- Aanjagen op schaalniveau Heel de Heuvelrug;
- Vaststellen uitvoeringsprogramma Heel de Heuvelrug, jaarschijf grondstrategieplan, voortgangsrapportage en jaarrapportage Heel de Heuvelrug;
- Onderhouden (bestuurlijke) contacten met de provincies Utrecht en Noord-Holland.

De gebiedscommissie Heel de Heuvelrug zal bij het bewaken en uitdragen van het 'Heel de Heuvelrug' gedachtegoed ondersteund worden door ambassadeurs uit het gebied.

6.3 Vervolgproces

Vaststelling

Dit gebiedsprogramma wordt, na goedkeuring door de deelgebiedscommissies en de gebiedscommissie, samen met de gebiedsvisie ter vaststelling aangeboden aan de gedeputeerde staten van de provincie Noord-Holland en de provincie Utrecht. Bij de vaststelling door de provincie Utrecht, zullen de Provinciale Staten tevens gevraagd worden het benodigd budget beschikbaar te stellen. In Noord-Holland zal het gebiedsprogramma ter kennisname worden aangeboden aan Gedeputeerde Staten.

Kwaliteitsverbetering: duurzaamheid & economische dragers

De visie Heel de Heuvelrug streeft naar een kwaliteitsverbetering die garant staat voor een duurzame instandhouding van het gebied. Het vinden van economische dragers is essentieel om deze kwaliteitsverbetering naar de toekomst toe te garanderen. Met name financiering van langdurig beheer is daarbij belangrijk. Daarin liggen bijzondere kansen voor het combineren van inkomsten uit duurzame energie/biomassa en alternatieve inkomstenbronnen voor ondernemers. Beheeractiviteiten leveren immers biomassa op die ingezet kan worden voor de productie van duurzame energie. Het programmabureau Heel de Heuvelrug zal enkele bijeenkomsten en een verkenning faciliteren om deze kansen te verkennen.





Bijlage 1: Gebiedsprogramma Heel de Heuvelrug







Bijlage 2: Deelprogramma Noord-Holland







Bijlage 3: Deelprogramma Utrecht







Bijlage 4: Vooruitblik Noord-Holland 2014 e.v.

Gebiedsprogramma Heel de Heuvelrug projecten ná 2013 concept 14-01-2010		
Nr.	Projectenprogramma	Doel - Project - Maatregel
	<i>Projecten uit het 'Uitvoeringsprogramma noordelijke Heuvelrug'</i>	
1.	Poort Naardermeer	<p><i>Ontwikkeling van een open, landschappelijk en ecologisch ingerichte overgang van het Gooi naar de Vechtstreek (poortgebied) en herstel van de (natuurlijke) waterhuishouding.</i></p> <p>a. Landschappelijke inpassing ecologische verbindingen richting Naardermeer langs Koedijk en Laegieskamp en door de Hilversumse Ondermeent</p> <p>b. Landschappelijke aankleding bedrijventerrein aan de Franse Kampweg</p>
2.	Heideverbinding Crailo	<p><i>Versterking ecologische en recreatieve samenhang bos- en heidegebieden van de centrale Gooise heide en de noordelijke heidevelden en bossen (ontsnippering, groen - recreatieve verbinding).</i></p> <p>a. Concentratie / transformatie militair complex Crailo via duurzame combinatie rood - groen</p>
3.	Poort Eemland	<p><i>Ontwikkeling van een landschappelijke en ecologische overgang van het Gooi naar Eemland (poortgebied).</i></p> <p>a. Aanleg hoogwaardige faunapassage in de A27, bij voorkeur een ecodeuct</p> <p>b. Landschappelijk geleding poortgebied Eempolder - Gooi (aan weerszijden Blaricummerweg, Goyergracht Noord en A27) en herstel landschappelijke kwaliteit</p> <p>c. Kwaliteitsverbetering ecologische verbindingfunctie kampeertrein De Woensberg</p> <p>d. Ecologische verbinding aan weerszijden van Steenfabriek en over terrein drinkwaterpompstation PWN</p> <p>e. Aanleg faunapassage Blaricummerstraat (Blaricum - Huizen)</p> <p>f. Behoud en herstel landschap Blaricummer Eng</p> <p>g. Verwerving 5-10 ha grond voor realisatie overgangen en ecologische verbindingen</p>
4.	Heidebrug Westerheide	<p><i>Versterking van de landschappelijke, ecologische en recreatieve samenhang tussen enkele grote heidegebieden binnen het Goois Natuurreservaat (ontsnippering in combinatie met een groen-recreatieve verbinding).</i></p> <p>a. Aanleg breed ecodeuct over weg Hilversum - Laren, zo mogelijk in combinatie met een mogelijke verdieping / ingraving van deze weg</p> <p>b. Bosvorming rond dagrecreatieterrein Westerheide</p> <p>c. Verbetering ecologische verbindingfunctie van het terrein van het pompstation door bosvorming aan de noordoostzijde van het station naar bos en heide</p> <p>d. Realisatie uitkijktoren, gedacht kan worden aan het geschikt maken van de watertoren in Laren.</p>



5.	De Groene Schakel	<i>Versterking van de landschappelijke, ecologische en recreatieve samenhang tussen de Utrechtse Heuvelrug en het Gooi, versterking en open houden van de landschappelijke en ecologische overgang van het poortgebied Zandheuvel, alsmede herstel van vennen en natte heide.</i>
		Specifiek voor het gebied aan de Hilversumse zijde van de A27:
		a. Opheffen of verlegging en tegelijkertijd verdieping tracé van de Weg over Anna's Hoeve met aanleg hoogwaardige ecologische passage, bij voorkeur ecoduct
		b. Zonodig treffen van inrichtingsmaatregelen voor de landschappelijke inpassing van het woningbouwplan en de nieuwbouw RWZI
		Specifiek voor het gebied aan de Baarnse zijde van de A27:
		c. Eventuele transformatie / verplaatsing congrescentrum Drakenburgh en (delen van) de zorginstellingen (Nieuwenoord, Amerpoort), mede in relatie tot de ontsluiting van deze complexen. Waar mogelijk een meer natuurlijk beheer van buitenterreinen
		d. Herstellen slagenlandschap Zandheuvel en waar mogelijk een transformatie naar meer aan het buitengebied gebonden activiteiten, extra versterking actief tegengaan
		e. verbetering van de toeristisch - recreatieve infrastructuur (aansluiting, ontsluiting, inrichting recreatieve poort), bijvoorbeeld vanuit het Gooi door het viaduct Heidelaan, van noord naar zuid door het gebied Zandheuvel langs de boomkwekerij naar de Lage Vuursche
		f. Benutten van kwelwater en kwelpotenties in de oostflank van de Heuvelrug
6.	Verbinding Hoorneboeg	<i>Versterking van de landschappelijke, ecologische en recreatieve samenhang tussen het Gooi ten zuiden van Hilversum en de Utrechtse Heuvelrug.</i>
		a. Ontharding parkeerplaats De Bosberg
7.	Poort Egelshoek	<i>Ontwikkeling landschappelijke en ecologische overgang van het Gooi naar de polders in de Vechtstreek (poortgebied bij Nieuw-Loosdrecht) en instandhouding groene buffer tussen Hilversum en Nieuw-Loosdrecht.</i>
		a. Faunapassage Loosdrechtse weg (Hilversum - Nieuw-Loosdrecht)
		b. Verbeteren inpassing deel kampeerterrein Licht en Lucht voor ecologische verbinding
		c. Sanering deel MOB-Complex en Protestants Militair Tehuis
		d. Herstel landschappelijke en ecologische kwaliteit ecologische verbinding naar de Kortenhoefse- en Loosdrechtse plassen langs de Raaweg en de sportvelden
		e. Omvorming naar natuurvriendelijk / extensiever beheer vliegveldterrein
		f. Bevordering van de kwel in de Egelshoek en op het vliegveldterrein
		g. Herstel kleinschalig cultuurlandschap en extensivering grondgebruik voor onder meer de ontwikkeling van schraallanden en het veiligstellen en verbeteren van het biotoop van de das conform de groene opgave in het Landinrichtingsplan en in de Gebiedsplannen (uitwerking Programma Beheer)
		h. Herstel openluchttheater op het landgoed Zonnestraal



8.	De Vuursche	<p><i>Versterking van de landschappelijke, ecologische en recreatieve samenhang tussen bos- en natuurterreinen op de Utrechtse Heuvelrug en in het Gooi ten zuidoosten van Hilversum.</i></p>
		<p>a. Vorming grote eenheid bos- en natuurgebied ('Heel de Heuvelrug')</p>
		<p>b. Omvorming huidig bos naar meer open bos, alsmede uitbreiden heide via het inrichten van heide - stapstenen (o.a. 5 ha heide in het Maartendijkse bos) en heideverbindingen (o.a. van Hoorneboegse heide, via het Hilversums Wasmeer naar de Stulp)</p>
		<p>c. Afstemming begrazing in bossen en invoering begrazing bij het ontwikkelen en instandhouden van open terreintypen en open verbindingzones in combinatie met de inzet van een rondtrekkende schaapskudde</p>
		<p>d. Optimalisatie venbiotoop Hilversums Wasmeer</p>
9.	De Kust	<p><i>Behouden en versterken van de landschappelijke en ecologische kwaliteiten van de overgang van de kust naar de Heuvelrug en het versterken van de landschappelijke, ecologische en recreatieve samenhang langs de kustlijn.</i></p>
		<p>a. Versterken van de natte as met een ecologische verbinding langs de kustlijn, bijvoorbeeld door aanleg en ontwikkeling van oeverzones en eilanden</p>
		<p>b. Waar mogelijk opheffen van ecologisch barrières, onder andere ter hoogte van het dorp Huizen</p>
		<p>c. Bevordering kwel in aangrenzende Meentgronden</p>
		<p>d. Realisatie natte ecologische verbinding tussen Flevoland en Eemland ter hoogte van de Stichtse brug / eiland Dode Hond / De Kampen</p>
10.	De Laagte van Pijnenburg	<p><i>Het ontsnipperen van de laagte van Pijnenburg, het herstellen en versterken van de waterhuishoudkundige samenhang en kwaliteiten en het openhouden en versterken van de ecologisch en landschappelijk waardevolle poortgebieden</i></p>
		<p>a. Natte ecologische verbinding en ecohydrologische samenhang van brongebied naar de Eem via het watersysteem van de Praamgracht, met kwel in de flanken</p>
		<p>b. Ontwikkeling van de ecologische verbinding tussen het particuliere Landgoed Pijnenburg en natuurgebied Ophees van Natuurmonumenten</p>
		<p>c. Het openhouden en versterken van de ecologische en landschappelijke overgang van de Heuvelrug naar het Noorderpark in het poortgebied bij Hollandsche Rading en van de Heuvelrug naar Eemland in het poortgebied Baarn - Soestdijk</p>
		<p>d. Zonodig transformatie / verplaatsing van niet aan het buitengebied gebonden functies en activiteiten in de poortgebieden</p>
		<p>e. Verbetering van de toeristisch - recreatieve infrastructuur (ontsluiting, inrichting, zonering)</p>
		<p>f. Realisatie van faunapassages onder de N221 (Baarn - Soest) en onder diverse locale wegen</p>
		<p>g. Realisatie van een hoogwaardige faunapassage (bij voorkeur een ecoduct) in de N234 (Bilthoven - Soest) ter hoogte van het Landgoed Pijnenburg</p>
		<p>h. Behouden en versterken van de beeldkwaliteit van de landgoederen (cultuurhistorie)</p>

Maatregelen uit 'Beheervisie en beheerplan 2010 - 2019'		
11.	Naarder Eng, Oostdijk	a. Het natuurgebied wordt afgerond door aankoop van enclaves. b. De afsluiting van zandwegen voor gemotoriseerd verkeer ten behoeve van rust voor de natuur en ter versterking van de natuurbeleving wordt voortgezet. Hiervoor wordt medewerking van de gemeente Naarden gevraagd.
12.	Limitische heide, Nieuw Bussummerheide, Vliegheide, Luchtkasteel, Ericaterrein	a. Indien mogelijk wordt de Langerhuizenweg afgesloten voor gemotoriseerd verkeer, ten behoeve van rust voor de natuur en ter versterking van de natuurbeleving. Hiervoor wordt medewerking van de gemeente Huizen gevraagd.
13.	IJzeren Veld, Bikbergen, Crailo	a. De ecologische verbindingzone door Bikbergen wordt geleidelijk uitgebreid, zodat een goede aansluiting wordt bereikt op de faunagoten in de Oud Bussummerweg en de Crailoseweg (N527). Hiertoe wordt op kleinschalige wijze bos verwijderd ten behoeve van de ontwikkeling van heide en open zand. De verbindingzone zal periodiek worden begraaasd door schapen.
14.	De Beek, Reigerseiland, Oud Bussem	a. Indien mogelijk wordt de Oud Blaricummerweg afgesloten voor gemotoriseerd verkeer (met uitzondering van bestemmingsverkeer), ten behoeve van rust voor de natuur en ter versterking van de natuurbeleving. Hierbij wordt medewerking van de gemeente Naarden gevraagd.
15.	Huizer Eng	a. De verbinding van de Huizer Eng met de Warandebergen en Woensberg wordt verbeterd, onder andere door de aanleg van faunavoorzieningen in de Huizerweg.
16.	Tafelbergheide, Blaricummerheide, Noorderheide en Prinses Julianalaan	a. De Noorderheide en de aansluitende bosgebieden Raboes en Klein Raboes, Landgoed Laar en Berg en Prinses Julianalaan zullen onderdeel gaan uitmaken van de ecologische verbindingzone naar de natuurbrug. Dit betekent dat in deze ecologische verbindingzone, waar mogelijk, heidestapstenen worden gerealiseerd, en dat er een geleidelijke omvorming van naaldbos naar natuurlijk bos zal plaatsvinden.
17.	Blaricummer Eng, Groeve Oostermeent, 't Harde	a. In het kader van het project Poort Eemland worden aangrenzende natuurgebieden, zoals Warandebergen, veiliggesteld. Daarnaast wordt gestreefd naar het behoud en herstel van natuur en landschap en de samenhang tussen Warandebergen, de Blaricummer Eng, Groeve Oostermeent, 't Harde en de Blaricummermeent. Vanuit dit cluster natuurgebieden is ter plaats van de rijksweg A27 aansluiting gewenst op de natuurgebieden aan de andere zijde van de A27: delen van Noordpolder te Veen, Valse Bosjes, Huizer en Laarder Aangerechten, De Kampen, De Hoeven, oevers van het Eemmeer en Eempolder. b. De kuilvoerlocatie wordt landschappelijk ingepast.
18.	Zanderij Cruysbergen	a. Tevens streeft de stichting naar de aanleg van een wandelverbinding tussen treinstation Bussum-Zuid en het Naardermeer.
20.	Spanderswoud, De Snip, De Fransche Kamp, Kamphoeve	a. Faunapassages worden aangelegd, waaronder een fauna- en fietstunnel in de Fransche Kampweg (N236). b. De historische waterstructuren van de zanderijvaarten worden in stand gehouden. Ter verbetering van de waterkwaliteit is het wenselijk dat de rioolwateroverstorten vanuit de wijk Trompenberg door de gemeente Hilversum worden beëindigd en dat de watergangen worden gebaggerd. Hiervoor zal de stichting zich sterk maken. c. In het kader van het project Poort Naardermeer zou het bedrijventerrein aan de Franse Kampweg een betere landschappelijke aankleding kunnen krijgen. Hiervoor zet de stichting zich in. d. Indien mogelijk wordt de Bussummergrintweg afgesloten voor doorgaand gemotoriseerd verkeer, ten behoeve van rust voor de natuur en ter versterking van de natuurbeleving. Hierbij wordt medewerking van de gemeenten Bussum en Hilversum gevraagd.



22.	Bussummerheide, Westerheide, Westerveld, Laarderhoogt	a. Het terrein van het Asielzoekerscentrum Crailo zal in beheer worden genomen nadat het is overgedragen door de Provincie Noord-Holland.
		b. Onderzocht zal worden of de parkeergelegenheid en de toegangsweg op de hoek Laarderweg – Randweg kan worden opgeheven en ingericht als natuurgebied.
		c. Medewerking wordt verleend aan de aanleg van een natuurbrug over de rijksweg A1 en de Naarderstraat tussen Bussum en Laren. Deze natuurbrug zal de centraal gelegen Wester- en Bussummerheide weer verbinden met natuurterreinen ten noorden van de A1. De planvorming en het overleg met diverse partners en belanghebbenden zijn in volle gang. Het gebied van het asielzoekerscentrum en van het voormalige militaire complex Crailo wordt hierbij betrokken.
		d. Er wordt een natuurbrug over de Hilversumseweg (N525) tussen Hilversum en Laren aangelegd, om de Wester- en Bussummerheide te verbinden met de Zuiderheide, als deel van het project Heidebrug Westerheide.
		e. De 'tweede schaapskudde' wordt gehuisvest in een centraal gelegen nieuwe schaapskooi, bij voorkeur door het in gebruik nemen van de locatie van de voormalige schaapskooi op de Westerheide nabij het Sint Janskerkhof.
		f. Om de geplande natuurbrug over de A1 en de Naarderstraat goed te doen aansluiten op de Noorderheide wordt in een toeleidende zone bos gekapt ten behoeve van de ontwikkeling van 'stapstenen' van heide en stuifzand.
25.	Zuiderheide, De Lieberg	a. Om de geplande natuurbrug over de Hilversumseweg (N525) goed te doen aansluiten op de Westerheide wordt in een toeleidende zone bos gekapt ten behoeve van de ontwikkeling van 'stapstenen' van bos en heide.
		b. herstel van het openluchttheater op De Lieberg
29.	Monnikenberg	a. Er wordt gestreefd naar het verbinden van Zuiderheide, Laarder Wasmeer, Heidebloem en Anna's Hoeve met Monnikenberg en boswachterij De Vuursche. Hiertoe zullen de A27 en de spoorlijn moeten worden voorzien van ecoducten of onderdoorgangen (zie B 17).
		b. Om de geplande faunapassages over de spoorlijn en de A27 goed te laten functioneren wordt in de ecologische verbindingzone op het landgoed bos gekapt ten behoeve van de ontwikkeling van 'stapstenen' van bos en heide.
		gestreefd naar de realisatie van een door de gemeente Hilversum geplande recreatieve fietsroute rondom Hilversum. Hier betreft het de aanleg van een noord-zuid lopend fiets- en wandelpad vanaf een onderdoorgang van de spoorlijn via de westelijke zijde van het landgoed naar een kruising met de Soestdijkerstraatweg toe. Het pad zal op grond van het natuur- en landschapsplan (zie bij 17) worden gesitueerd.
		d. Het beheer zoals ingezet, zal worden voortgezet: bosvorming, begrazen van het weiland en betelen van de akker, met behoud van het landgoedkarakter.
		e. Het Monnikenwater en omgeving zal indien de ecologische potenties dat mogelijk maken worden hersteld als heideven met vochtige heide en schraalland.

29.	Monnikenberg	<p>a. Er wordt gestreefd naar het verbinden van Zuiderheide, Laarder Wasmeer, Heidebloem en Anna's Hoeve met Monnikenberg en boswachterij De Vuursche. Hiertoe zullen de A27 en de spoorlijn moeten worden voorzien van ecoducten of onderdoorgangen (zie B 17).</p>
		<p>b. Om de geplande faunapassages over de spoorlijn en de A27 goed te laten functioneren wordt in de ecologische verbindingzone op het landgoed bos gekapt ten behoeve van de ontwikkeling van 'stapstenen' van bos en heide.</p>
		<p>gestreefd naar de realisatie van een door de gemeente Hilversum geplande recreatieve fietsroute rondom Hilversum. Hier betreft het de aanleg van een noord-zuid lopend fiets- en wandelpad vanaf een onderdoorgang van de spoorlijn via de westelijke zijde van het landgoed naar een kruising met de Soestdijkerstraatweg toe. Het pad zal op grond van het natuur- en landschapsplan (zie bij 17) worden gesitueerd.</p>
		<p>d. Het beheer zoals ingezet, zal worden voortgezet: bosomvorming, begrazen van het weiland en betelen van de akker, met behoud van het landgoedkarakter.</p>
		<p>e. Het Monnikenwater en omgeving zal indien de ecologische potenties dat mogelijk maken worden hersteld als heideven met vochtige heide en schraalland.</p>
30.	Hoorneboegse Heide, Hoogt van 't Kruis, Zonneheide, Zwarte Berg	<p>a. Het project Poort Egelshoek heeft tot doel de ontwikkeling van de landschappelijke en ecologische overgang van het Gooi naar de polders in de Vechtstreek (met een poortgebied bij Nieuw-Loosdrecht) en instandhouding van de groene buffer tussen Hilversum en Nieuw-Loosdrecht. In deze omgeving ligt ook Vliegveld Hilversum. De stichting streeft ernaar het gebruik van het vliegveld niet te laten intensiveren vanwege de druk op de omliggende natuurgebieden. Indien het vliegveld mocht worden opgeheven, wordt gestreefd naar een natuurlijk, extensief beheer en bevordering van het voor de natuur benutten van kwelwater.</p>
34.	De Zuid, Hilversums Wasmeer	<p>a. In overleg met Rijkswaterstaat zal worden gezien of de inrichting van de voormalige parkeerplaats <i>De Bosberg</i> ecologisch kan aansluiten op het natuurterrein van de stichting. Er wordt gestreefd naar verwerving van dit goed ontwikkelde heidegebied.</p>
35	Verbeteren inpassing Blaricumse weg	<p>De weg doorsneidt de ecologische zone die vanaf het warandapark over de A27 moet komen te liggen. Verbeteringen moeten komen op het vlak van natuur (faunapassage), als landschappelijk, recreatie. Project komt naar verwachting in programma komend college)</p>