



## Inhoud

Samenvatting	3
1 Inleiding	5
1.1 Aanleiding	5
1.2 Opzet visie en werkwijze	6
2 Analyse	11
3 Heel de Heuvelrug, ontdek het palet!	15
3.1 Streefbeeld 2025: Ontdek het palet!	15
3.2 Verbinden	16
3.3 Onderscheiden	21
3.4 Ontdekken	25
4 Zonering	29
4.1 Systematiek zonering	30
4.2 Poorten en groene entrees	31
5 Het gebiedsprogramma	34
5.1 Opgave	34
5.2 Samenwerking	35
5.3 Vervolgproces	36
Bronvermelding	37







## Samenvatting

De Utrechtse Heuvelrug en Het Gooi vormen samen Heel de Heuvelrug, na de Veluwe het grootste aaneengesloten bosgebied van Nederland. Regionale partijen maken zich gezamenlijk sterk voor het **herstel en versterken van de eenheid, kwaliteit en uitstraling van Heel de Heuvelrug**. Dit heeft geleid tot deze gebiedsvisie *Heel de Heuvelrug: Ontdek het Palet!* Het uitwerken van de visie in concrete opgaven en maatregelen vindt plaats in het meerjaren gebiedsprogramma.

De gebiedsvisie schetst het streefbeeld voor 2025 en stelt prioriteiten voor de komende jaren. Met één visie voor de gehele Heuvelrug worden identiteit, kansen en ambities voor de Heuvelrug krachtig neergezet. Regionale partijen hebben het volgende streefbeeld 2025 voor ogen:

Heel de Heuvelrug kan in 2025 ervaren worden als een **samenhangende eenheid**, zowel voor mens als natuur. Functies en eigenschappen die 'des Heuvelrugs' zijn komen samen in een afwisselend palet: wonen in het groen, afwisseling, uitgestrektheid, romantiek, aansluitende routenetwerken, robuustere natuur met veel verschillende biotopen, herkenbare cultuurhistorische verhaallijnen en identiteiten, een innovatieve wellness sector, een passende en aansprekende recreatieve sector en kunst.

Om de ambitie Heel de Heuvelrug waar te maken is een drietal speerpunten benoemd voor de ontwikkeling van het gebied in de komende jaren: *verbinden, onderscheiden en ontdekken*. De speerpunten zijn strategieën om de ambitie te verwezenlijken.

**Verbinden** betekent het ontwikkelen en versterken van de Heuvelrug als een samenhangende en herkenbare eenheid. Voor de natuur gaat het daarbij om het ontwikkelen van aaneengesloten natuurgebied, dat in verbinding staat met omliggende natuurgebieden. Het verbinden van de Heuvelrug via de flanken met het omliggende laagland is een kans die vanuit de visie Heel de Heuvelrug opgepakt wordt. Verbinden van stad en land betekent het beleefbaar maken van de Heuvelrug voor lokale en regionale bezoekers. Aaneengesloten routenetwerken en het vertellen en zichtbaar maken van de gezamenlijke geschiedenis van het gebied dragen daar aan bij. Verbinden is ook ontwikkelen en promoten van één Heuvelrug uitstraling.

**Onderscheiden** gaat over het (in onderlinge samenhang) versterken van de diversiteit en authenticiteit van de verschillende karakteristieken op de Heuvelrug. Op de Heuvelrug worden zes identiteitsgebieden onderscheiden: Het Gooi, Vorstelijke Schakel, Militaire Landschap, Besloten Rug, Stichtse Lustwarande en De Ontmoeting. De zes kleuren (identiteiten) vormen samen één palet: Heel de Heuvelrug. In deze identiteiten worden cultuurhistorische en recreatieve kwaliteiten versterkt op een specifiek thema. Met dit speerpunt wordt tevens ingezet op de ontwikkeling en onderscheiding van rustige en meer levendige gebieden voor mens en dier. Deze zonering biedt kansen voor de ontwikkeling van een divers ecologisch palet aan biotopen en belevingen.

**Ontdekken**. De unieke combinatie van uitgestrekte natuur en rijke cultuurhistorie op de Heuvelrug zijn in de toekomst goed zichtbaar en beleefbaar, door de realisatie of herstel van bijvoorbeeld uitkijktorens, doorkijkjes en zichtlijnen. Ontdekken kan door het vergroten van de diversiteit in het aanbod, zowel op het gebied van recreatief aanbod, cultuurhistorie als in natuurlijke rijkdom. Bezinning, ontspanning in het groen en kunst werden van oudsher op de Heuvelrug 'ontdekt', dit zal ook nu weer versterkt worden.



Naast een kwalitatieve omschrijving van het streefbeeld en de uitwerking van de toekomstige ontwikkeling via de drie speerpunten, is de ambitie voor 2025 tevens weergegeven in een zoneringskaart. De zonering geeft het wensbeeld weer ten aanzien van de intensiteit van het gebruik door zowel mens als natuur in 2025. De zones 'levendig', 'gemoedelijk', 'rustig' en 'stil' hebben hun eigen karakteristiek, sfeer en dynamiek. Bij zoneren gaat het enerzijds om gedragsbeïnvloeding, anderzijds biedt het handvatten voor de sturing van concrete ontwikkelingen op de Heuvelrug. Dit wordt gedaan aan de hand van recreatieve mobiliteitsgeleiding, locatiekeuze van voorzieningen en het verstrekken van informatie op de juiste plaats. Een systeem van poorten en groene entrees waar bezoekers opgevangen worden, ondersteunen de zonering. De poorten passen in uitstraling en thematiek bij het identiteitsgebied waarbinnen het gelegen is en versterken daarmee het karakter van het betreffende identiteitsgebied.

Deze visie is afgerond op 4 november 2009 middels ondertekening van het Convenant Heel de Heuvelrug 2009, waarin de betrokken partijen hebben aangegeven dat zij de intentie hebben om dit streefbeeld te realiseren. De visie zal samen met het bijbehorende Gebiedsprogramma Heel de Heuvelrug aan zowel de regionale partners als de beide provincies Utrecht en Noord-Holland ter goedkeuring en vaststelling worden aangeboden medio 2010.





# 1 Inleiding

## 1.1 Aanleiding

Heel de Heuvelrug<sup>1</sup>: een unieke beboste stuwwal die zich uitstrekt van de Aalberg aan het Gooimeer tot de Grebbeberg aan de Nederrijn. Een stuwwal die de eenheid van de Heuvelrug markeert. De samenhang van de Heuvelrug wordt daarnaast benadrukt door de alom aanwezige natuurlijke rijkdom en de grote cultuurhistorische waarde. Waar deze waarden te vinden zijn, is in belangrijke mate bepaald door de geomorfologische ondergrond. De hoge en droge ligging van deze zandrug was in het verleden de reden waarom en hoe mensen zich vestigden op de Heuvelrug. De Heuvelrug is in verschillende delen en tijden voor verschillende doelen in gebruik genomen. Hierdoor heeft het gebied een grote diversiteit in cultuurhistorische elementen en verhalen, landschappen, sferen en gebruiksfuncties. Daardoor heeft het gebied vele verschillende kleuren en maakt het een waar lustoord om te ontdekken. De Heuvelrug is ook nu nog het op één na grootste aaneengesloten bosgebied van Nederland dat niet alleen van grote betekenis is voor de natuur, maar ook voor het welzijn van de mensen die er wonen, werken en recreëren. Van oudsher is de Heuvelrug in gebruik voor plezier, vermaak, bezinning en gezondheid. Vandaag de dag vervult het deze rol nog steeds; als vestigings- en uitloopgebied voor haar eigen bewoners, maar ook voor de omliggende steden en de bewoners uit de wijde omtrek.

### Opgave

Dit unieke gebied is de afgelopen jaren onder druk komen te staan. Versnippering, een veelheid aan functies die steeds meer ruimte nodig hebben en de verschillen in uitstraling van gebieden binnen de Heuvelrug hebben er voor gezorgd dat de samenhang van de Heuvelrug zowel voor mens als natuur steeds minder beleefbaar is. Het gebied heeft geen duidelijk 'smoel' meer. Hierdoor staat de kwaliteit van de Heuvelrug als groene woonregio onder druk en zou deze op den duur zelfs zover kunnen afkalven dat het gebied als regio om te wonen, werken en recreëren niet langer aantrekkelijk zal zijn. Om de in het gebied aanwezige kwaliteiten duurzaam in stand te kunnen houden en een nieuw evenwicht te kunnen vinden tussen de verschillende functies, is het cruciaal de ontwikkeling van Heel de Heuvelrug in haar totaliteit te beoordelen. Eind jaren negentig hebben daarom natuurbeschermers een oproep gedaan om het herstel van de eenheid van de Heuvelrug op de agenda te zetten onder het motto 'Heel de Heuvelrug'.

Provinciale en gemeentelijke overheden hebben de oproep van de natuurbeschermers ter harte genomen. Voor een deel van de Heuvelrug is het Nationaal Park Utrechtse Heuvelrug ingesteld. Hierdoor ontstond voor dit gedeelte van de Heuvelrug al een Beheer- en Inrichtingplan en werd samengewerkt aan het verhogen van de kwaliteit van dit gebied. Verder werd in deelgebieden medewerking verleend aan ontsnipperingsmaatregelen. De komst van het Investeringsbudget Landelijk Gebied (ILG)<sup>2</sup> in 2007 bood echter de kans om meer structureel het herstel van de gehele eenheid aan te pakken. In 2007 is daarom een bestuurlijke verkenning gedaan naar het draagvlak voor Heel de Heuvelrug. Toen bleek dat voldoende draagvlak aanwezig was in de regio, is besloten een gebiedsvisie en gebiedsprogramma op te stellen. Op 11 september 2008 hebben de regionale partijen (provincies Utrecht en Noord-Holland,

<sup>1</sup> De Utrechtse Heuvelrug en het Gooi vormen samen Heel de Heuvelrug

<sup>2</sup> Binnen de provincie Utrecht vertaald naar de Agenda Vitaal Platteland (AVP)



bestuurders van de zestien gemeenten, natuurbeschermingsorganisaties, terreineigenaren en belangenorganisaties) hiervoor de Ceciliaverklaring I ondertekend. De ondertekenaars hebben daarmee de intentie uitgesproken samen te werken aan 'Heel de Heuvelrug' en daarvoor hun bestuurlijke grenzen te overstijgen. De eerste was het opstellen van deze gezamenlijk gedragen gebiedsvisie voor de gehele Heuvelrug, die zicht geeft op de ambities van de regio met betrekking tot de basisthema's van het ILG: natuur, recreatie en cultuurhistorie & landschap. Omdat op de Heuvelrug, met uitzondering van de flanken, nauwelijks sprake is van een agrarische sector, is het thema 'landbouw' niet meegenomen.

Deze gebiedsvisie schetst het streefbeeld voor 2025 en stelt prioriteiten in de ontwikkelingen voor de komende jaren. Met één visie voor de gehele Heuvelrug worden de uitstraling, kansen en ambities voor de Heuvelrug kracht bijgezet. Het geeft richting aan de te behalen kwaliteitsimpuls voor onder andere natuur, cultuurhistorie en recreatie. De gebiedsvisie vormt tevens de basis voor een meerjarig gebiedsprogramma die de doelstellingen op het gebied van natuur, recreatie, cultuurhistorie en landschap vertaalt in concrete maatregelen met bijbehorende investering.

## 1.2 Opzet visie en werkwijze

### Werkwijze

Aangezien er op Heel de Heuvelrug al vele initiatieven en deelprojecten lopen, is gekozen om via een bottom-up benadering de gebiedsvisie en het gebiedsprogramma op te stellen. In september 2008 heeft een werkatelier plaats gevonden waaruit bleek dat voor een aantal deelgebieden en voor de leidende thema's onvoldoende inzicht was in de problematiek. Om de visie van een stevig fundament te voorzien is daarom begonnen met het gezamenlijk opstellen van deelgebiedsvisies en thematische bouwstenen (natuur, recreatie en cultuurhistorie). Voor drie deelgebieden binnen de Heuvelrug was al sprake van uitgewerkte plannen (Het Gooi, Hart van de Heuvelrug en Nationaal Park Utrechtse Heuvelrug). Voor de andere twee deelgebieden, Vuursche en het gebied tussen A12 en A28, zijn deelgebiedsvisies geschreven. De planvormingsprocessen voor de visies op deelgebiedniveau, de thematische bouwstenen en deze overall visie gingen in tijd deels samen op. Kruisbestuiving heeft plaats gevonden tussen de verschillende trajecten waarbij de conceptversies van de thematische bouwstenen zowel voor het formuleren van speerpunten als voor het opstellen van de deelgebiedsvisies input hebben geleverd. Uit de conceptplannen van de deelgebieden en de thematische bouwstenen zijn speerpunten voor Heel de Heuvelrug gedestilleerd. Deze speerpunten vormen de basis van de 'overall'-gebiedsvisie. De gebiedsvisie kent een hoog abstractieniveau dat het ambitieniveau van de partijen in het gebied vertaald in globale vlekken, zones en verbindingen. Concrete uitwerking vindt plaats op deelgebiedsniveau.

### Opzet visie

Streefbeeld, speerpunten en zonering: dat zijn de drie elementen waar de gebiedsvisie voor Heel de Heuvelrug uit bestaat. De manier waarop deze drie met elkaar samenhangen en hoe zij gezamenlijk de visie Heel de Heuvelrug vormen, wordt in onderstaande tekst uiteengezet.

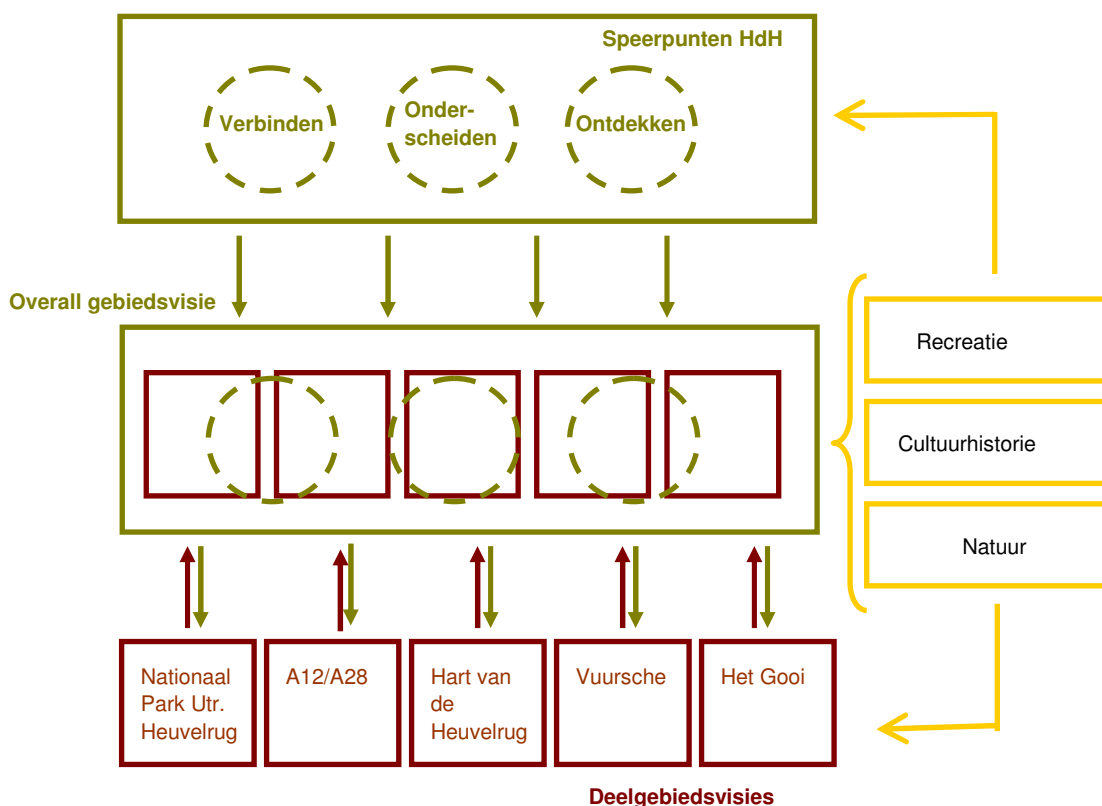
### Streefbeeld

Het streefbeeld<sup>3</sup> voor Heel de Heuvelrug 2025 is omschreven vanuit de wensen van de regio en kansen vanuit het gebied. Het streefbeeld is een omschrijving van de ambities voor 2025. Deze ambities zijn bepaald op basis van de input uit de thematische visies,

---

<sup>3</sup> Het gaat hier om een streefbeeld voor de toekomst en nadrukkelijk *niet* om een beleidskaart of planologisch toetsingskader.

de integrale afweging van die thema's, uitspraken van regionale partners bij o.a. het werkatelier van september 2008, overleggen rond de thematische en deelgebiedvisies en de expertmeeting van mei 2009.



### Speerpunten

Om de ambitie Heel de Heuvelrug te bereiken is een drietal speerpunten benoemd voor de ontwikkeling van het gebied in de komende jaren: *verbinden*, *onderscheiden* en *ontdekken*. De speerpunten zijn strategieën om de ambitie te verwezenlijken.

*Verbinden* gaat over het ontwikkelen en versterken van de Heuvelrug als een samenhangende en herkenbare eenheid.

*Onderscheiden* gaat over het (in onderlinge samenhang) versterken van de diversiteit en authenticiteit van de verschillende karakteristieken op de Heuvelrug.

*Ontdekken* gaat over het opnieuw waarnemen, vinden en benutten van zichtbare én verborgen kwaliteiten van de Heuvelrug.

Het streefbeeld en de speerpunten worden uitgebreid beschreven in hoofdstuk 3. De kaartbeelden 3.1, 3.2, 3.3 en 3.5 gezamenlijk vormen het complete beeld van de Heuvelrug in 2025.

### Zonering

Naast een kwalitatieve omschrijving van het streefbeeld en de uitwerking van de toekomstige ontwikkeling via de drie speerpunten, is de ambitie voor 2025 tevens weergegeven in een zoneringkaart. De zonering geeft het wensbeeld weer ten aanzien van de intensiteit van het gebruik door zowel mens als natuur in 2025. De zonering biedt handvatten voor concrete ontwikkelingen op de Heuvelrug tot 2025. Met behulp van de zoneringkaart kan de mogelijke locatie van een ontwikkeling gezocht worden op basis van de intensiteit van die de ontwikkeling met zich meebrengt. De zoneringkaart is instrumenteel bij het behalen van de ambities en dient om ruimte te kunnen creëren voor de (kwalitatieve) ontwikkeling van verschillende functies. Met een dergelijke zonering is



in het Nationaal Park Utrechtse Heuvelrug al ervaring opgedaan die wijst op succes. Een uitgebreide omschrijving van de zonering is opgenomen in hoofdstuk 3.







### Het "Heel de Heuvelrug-gevoel" 2009

Allen die op de Heuvelrug wonen, werken en recreëren, delen mee in het feit dat ze dat in een prachtige omgeving doen. Het roept gevoelens op van het chique landleven in een romantische setting, met hier en daar een snufje allure. Ook van oudsher is de Heuvelrug in gebruik als decor voor plezier, vermaak, bezinning en gezondheid.

Deze uitstraling heeft het gebied nog steeds; ook nu vervult het gebied een belangrijke rol als vestiging- en uitloopgebied voor haar bewoners, mensen uit de omliggende steden en de wijde omtrek.





## 2 Analyse

De visie op Heel de Heuvelrug volgt uit analyses op de *drie basisthema's* vanuit het AVP/ILG: natuur, recreatie en cultuurhistorie. Vanuit de verschillende thema's zijn de volgende conclusies te trekken ten aanzien van kwaliteiten, knelpunten, kansen en ontwikkelingen die als uitgangspunt en basis dienen voor het opstellen van een visie voor Heel de Heuvelrug.

### Diversiteit

Uit de thematische documenten over natuur, recreatie en cultuurhistorie blijkt de unieke kwaliteit van de Heuvelrug als samenhangend systeem van verschillende gebruiksfuncties zoals wonen, werken, verblijven en recreëren, die allemaal gesitueerd zijn in een groen bos- en natuurlandschap. Dit landschap vormt als het ware de groene omlijsting waarbinnen de gebruiksfuncties een plek hebben gevonden.

Deze diversiteit is ook terug te vinden binnen de verschillende thema's. Zowel in natuurlijke, recreatieve als cultuurhistorische kwaliteiten kent de Heuvelrug een grote diversiteit. Thema natuur benadert dit vanuit een divers palet aan biotopen die naar de toekomst toe versterkt moet worden. De cultuurhistorie op de Heuvelrug kent een grote gelaagdheid waarbij de thema's ontginning, recreatie en defensie centraal staan. Deze leidende thema's moeten op verschillende plekken meer zichtbaar en waarneembaar worden. De recreatieve sector speelt in op deze diversiteit in natuurlijke en cultuurhistorische kwaliteiten door het benadrukken van de diversiteit in recreatief aanbod, zowel op het gebied van dag- als verblijfsrecreatie.

### Kwaliteit

Toekomstige opgaven voor zowel natuur als recreatie liggen vooral op het gebied van kwaliteit. Het palet aan biotopen dat al aanwezig is, heeft voor duurzame instandhouding een kwaliteitsimpuls nodig. Voor de toeristisch-recreatieve sector is het van groot belang een kwaliteitssprong te maken in de komende jaren zodat deze sector ook in de toekomst duurzaam ontwikkeld kan worden op de Heuvelrug. Opvang van de autonome groei van de dagrecreatie is het uitgangspunt. Om een kwaliteitsverbetering te realiseren voor dag-, verblijfs- en zakelijk toerisme is het bieden van extra fysieke ruimte noodzakelijk. Daarbij kan gezocht worden naar mogelijkheden op de Heuvelrug en opvangmogelijkheden in de naastgelegen gebieden, zoals de Gelderse Vallei. Uitponding van verblijfsrecreatieve bedrijven vormt een bedreiging voor de gewenste kwaliteitsverbetering op de Heuvelrug. Cultuurhistorische kwaliteiten zijn niet altijd goed zichtbaar op de Heuvelrug. Herstel van deze kwaliteiten, in het bijzonder daar waar het samen op kan gaan met een kwaliteitsverbetering van natuur of recreatie biedt kansen.

### Relatie natuur en recreatie

Natuur en recreatie kunnen op de Heuvelrug goed samen gaan. Voor de recreatie is het daarbij van belang dat de hele Heuvelrug toegankelijk is, maar dat er differentiatie in beleving wordt behouden ten aanzien van gebruiksintensiteit (rustige en drukker gebieden). Vanuit de natuur zijn steppingstones van 'stille' natuur binnen een aaneengesloten boslandschap noodzakelijk voor de verspreiding en migratie van soorten. Dit kunnen relatief kleine gebieden zijn waarbij verstoring tot een minimum beperkt wordt. De mens moet daarbij wel de mogelijkheid geboden worden om deze steppingstones, van een afstand, te kunnen beleven. De exacte omvang en inrichting van dergelijk stille gebieden vraagt nader onderzoek. Het hanteren van een zonering biedt kansen om deze diversiteit in gebruiksintensiteit te behouden. Bij voorkeur betreft



het een zoneringswaarin natuur en recreatie hand in hand gaan, maar waarin wel een differentiatie in intensiteit en druk wordt aangebracht. Verblijfsrecreatief beleid op de Heuvelrug in relatie tot het natuurbeleid vraagt ook nadere uitwerking. Deze uitwerking zal maatwerk vereisen, maar is noodzakelijk om zowel voor natuur als recreatie een kwaliteitsverbetering te kunnen realiseren. Het huidige beleid zoals opgenomen in het streekplan is vooralsnog leidend.

### **Integrale aanpak en aanvullende thema's**

Naast de drie basisthema's, blijkt uit de thematische visies een grote verwantschap met aanvullende thema's. Zo is het water op en met name onder de Heuvelrug van oudsher van belangrijke maatschappelijke en ecologische betekenis. De vele laaggelegen natuurgebieden aan de randen van de Heuvelrug, ontvangen kwelwater dat afkomstig is van de Heuvelrug. Kansen voor de ontwikkeling van kwelafhankelijke natuur en verdrogingsbestrijding hangen samen met het herstel van grondwaterstromen. Hierbij vraagt de externe schaduwwerking op de naastgelegen lageregelegen gebieden bijzondere aandacht.

Ook het thema 'mobiliteit' is sterk verbonden met de basisthema's. De Heuvelrug wordt doorsneden door talloze kleine en grote infrastructuren waardoor het gebied erg versnipperd is. Deze versnippering veroorzaakt niet alleen barrières voor natuur, maar ook voor beleving en gebruik door de recreant. Gezien de cultuurhistorische geschiedenis bieden (bestaande) kunst, zorg en bezinningsfuncties kansen voor de economische ontwikkeling van het gebied, passend bij de te ontwikkelen kwaliteiten van het gebied.

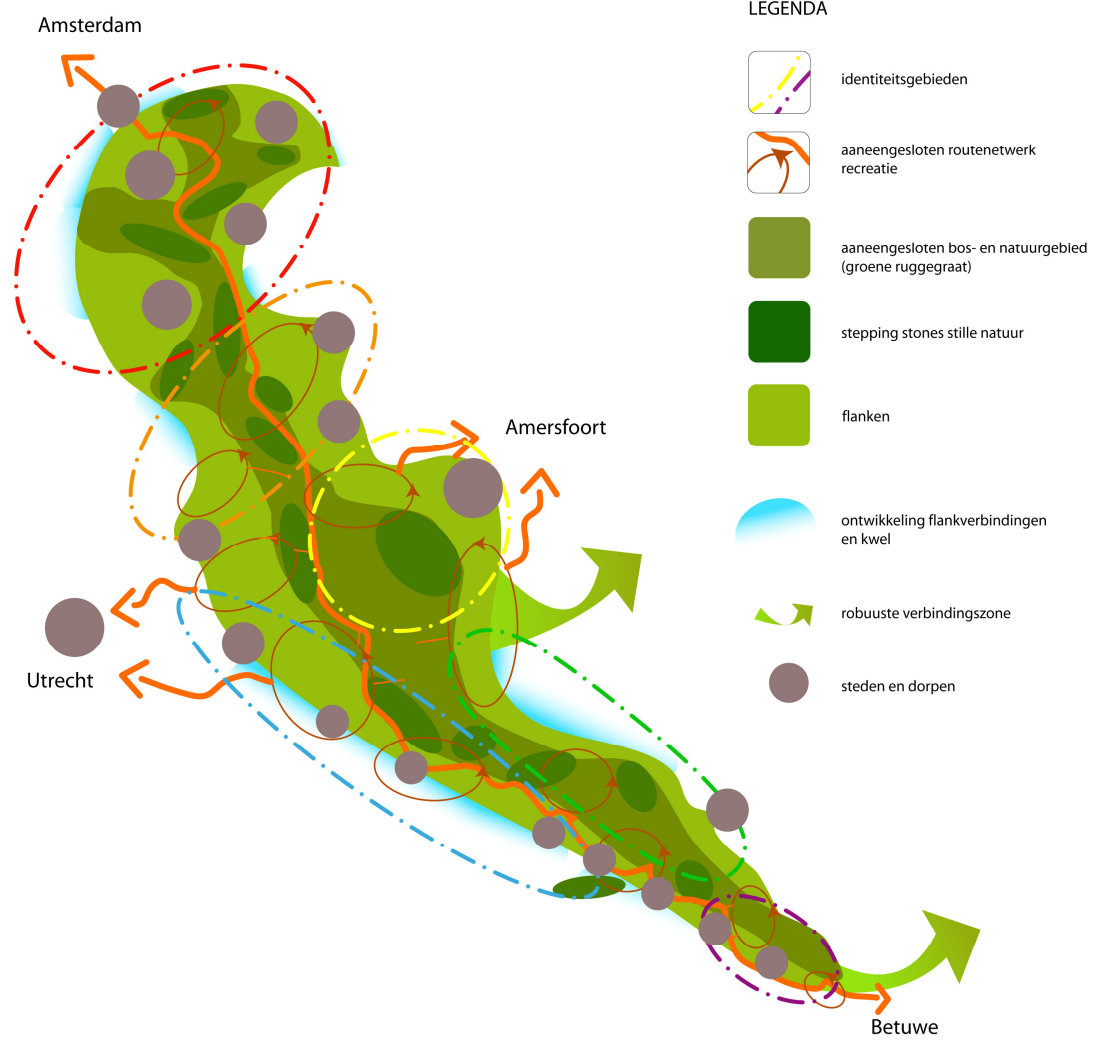
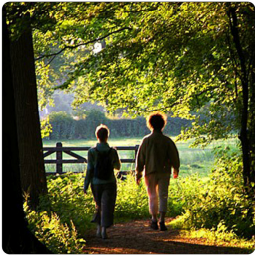
### **Verbinden**

Verbinden is zowel vanuit natuur als recreatie een belangrijk aandachtspunt. Vanuit natuur betreft het enerzijds de ontsnippering van natuurgebieden zodat soorten kunnen migreren binnen een aaneengesloten natuurgebied 'Heuvelrug'. Anderzijds betreft het de verbinding met naastgelegen natuurgebieden via de flanken. Het meenemen van de flanken in de planvorming is dan ook essentieel voor het realiseren van de gewenste natuurambitie. Vanuit recreatie betreft het de verbetering van stad-land verbindingen en het ontwikkelen van aaneengesloten fiets- en wandelroutes. Ook voor de recreatie spelen de flanken een belangrijke rol in het verbinden van de Heuvelrugnetwerken met de netwerken in het omliggend gebied.

### **Draagvlak**

Voor het creëren van draagvlak spelen naast overheidsinstellingen de particuliere grondeigenaren een grote rol. De Heuvelrug kent een groot aantal particuliere grondeigenaren. Realisatie van een kwaliteitsverbetering en ontsnippering op alle thema's is mede afhankelijk van de inzet en medewerking van deze particuliere (landgoed) eigenaren. Het zoeken naar mogelijkheden voor inkomstenderving uit recreatieve nevenactiviteiten is daarbij een belangrijk onderwerp.





Figuur 3.1 Schetsmatig streefbeeld Heel de Heuvelrug 2025



## 3 Heel de Heuvelrug, ontdek het palet!

### 3.1 Streefbeeld 2025: Ontdek het palet!

Eén Heuvelrug, van Gooimeer tot aan de Nederrijn: dat is de ambitie van meet af aan geweest voor de partners van Heel de Heuvelrug. Een eenheid uniek in haar soort, want het gebied is niet uniform of monotoon in haar uitstraling en gebruik. De uitdaging bij het ontwikkelen van Heel de Heuvelrug als regio is dan ook om de samenhangende diversiteit te laten zien door de verschillende snippers, functies en cultuurhistorische verhaallijnen op regionaal niveau met elkaar te verbinden en tegelijkertijd op deelgebiedniveau onderscheidende 'identiteiten' te versterken. Een ambitie die inzet op de ontwikkeling van unieke kwaliteiten die eenheid uitstralen; een uniek en samenhangend palet waarbinnen prachtige kleuren te ontdekken zijn.

Heel de Heuvelrug kan in 2025 ervaren worden als een samenhangende eenheid, zowel voor mens als natuur. Mensen die in de regio wonen kunnen nog meer genieten van het aaneengesloten natuurgebied dat hun 'achtertuin' vormt en dat zich uitstrekt van Gooimeer tot aan de Nederrijn. Wonen in het groen, afwisseling, uitgestrektheid en romantiek zijn de kernwoorden voor het ware 'Heuvelruggevoel' in 2025. Doorgaande routenetwerken, zichtlijnen in het landschap en uitzichtpunten op strategische locaties zorgen ervoor dat iedereen de uitgestrektheid en het reliëf van de Heuvelrug kan beleven. Ook voor de bovenregionale bezoeker is het gebied goed ontsloten en bereikbaar door een duidelijk systeem van bewegwijzering naar poorten en groene entrees van waaruit de recreant de Heuvelrug kan ontdekken en verkennen.

De robuuste hooggelegen Heuvelrug is via de flanken verbonden met het omliggende laagland. Herstel van het grondwatersysteem, dat zijn oorsprong vindt in de hoogteverschillen van de rug, heeft op cruciale plaatsen kwelstromen opnieuw tot leven gebracht. Deze kwelstromen zijn boven de grond zichtbaar in de ontwikkeling van grondwaterafhankelijke natuur zoals natte heideterreinen.

Heel de Heuvelrug is tot een waar ontdeklandschap met grote gelaagdheid gemaakt, waarin de verschillende cultuurhistorische verhaallijnen en identiteiten van de Heuvelrug tot hun recht komen. Belangrijke verhaallijnen van de Heuvelrug zijn: de functie als vestigingsgebied voor plezier en gezondheid, de verschillende perioden van ontginning van het gebied en de militaire functie als strategisch verband waarbij de Heuvelrug als hooggelegen gebied een strategische functie in de verdediging van het westen vervulde.

Binnen deze hernieuwde eenheid zorgt accentuering van het aanwezige reliëf voor een grote afwisseling in landschappen: open versus besloten, hoog versus laag, nat versus droog. De gradiënten zijn op verschillende plekken op de Heuvelrug beleefbaar. Binnen het aaneengesloten natuurgebied ligt een uniek palet aan biotopen waarin grote rustige bosgebieden afgewisseld worden met open gebieden van zand, heide, veen en vennen. Bijzondere cultuurlandschappelijke elementen als lanen, hakhoutbossen, cultuurakkers en steilranden zijn weer herkenbaar in het landschap.

Met een slimme zonering zijn rustige en levendige gebieden ontstaan waardoor het gebied zowel voor 'rustzoekers' als 'gezelligheidszoekers' veel te bieden heeft. Om de zonering te ondersteunen worden bezoekers opgevangen met een systeem van poorten en groene entrees. De poorten kennen elk hun eigen thema en karakteristiek, passend bij de identiteit van dat deel van de Heuvelrug waar zij zich bevinden en bieden de



bezoeker voor enkele uren vermaak. De groene entrees zijn het vertrekpunt om het gebied te verkennen langs paden en routes. Bij poorten en in overige levendige gebieden is het toeristisch-recreatieve aanbod uitgebreid.

De unieke combinatie van uitgestrekte natuur en rijke cultuurhistorie geven de bezoeker de mogelijkheid de regio en zichzelf oneindig opnieuw te ontdekken. Daarbij is het recreatieve aanbod ontwikkeld rond uiteenlopende thema's: cultuurhistorie, vorstelijk, militair-historisch, cultureel en landschappelijk. Of het nu gaat om afleiding, amusement, interesse, vervoering of toewijding: de natuurgerichte en cultuurbewuste recreant kan zijn hart ophalen op de Heuvelrug!

Naast het recreatieve gebruik zal het gebruik door zorgfuncties een belangrijke plek innemen op de Heuvelrug. De wellness-sector, zowel gericht op fysieke gezondheid als in de vorm van bezinning, heeft hier van oudsher haar "roots" en deze bedrijfstak benut ook in 2025 de kwaliteiten van de Heuvelrug en haar ligging ten volle. Daarnaast zijn meer (innovatieve) zorginstellingen zich weer gaan vestigen in deze heilzame omgeving. De Heuvelrug heeft zich in 2025 ontwikkeld tot 21<sup>e</sup> eeuwse herstellingsoord voor lichaam en geest.

'Last but not least' is de Heuvelrug in 2025 een podium voor diverse kunstvormen. Beeldend, muzikaal of in theatervorm vinden kunstenaars op verschillende locaties een plek.

Voor de realisatie van dit streefbeeld, kunnen een drietal speerpunten worden gevolgd, namelijk *verbinden*, *onderscheiden* en *ontdekken*. Deze zijn op te vatten als speerpunten in de ontwikkeling van de Heuvelrug voor komende jaren.

#### Kernpunten 'Streefbeeld Heel de Heuvelrug 2025'

- Samenhangende eenheid voor mens en natuur
- Robuuste eenheid, verbonden met omliggend laagland
- Aaneengesloten recreatief netwerk
- Ontdeklandschap met grote cultuurhistorische gelaagdheid rondom de thema's ontginning, verpozing en militair gebruik
- Afwisselend landschap met beleving van reliëf
- Zonering heeft rustige en levendige gebieden doen ontstaan, ondersteund door een systeem van poorten en groene entrees
- Divers recreatief aanbod rondom de thema's cultuurhistorie, vorstelijk, militair-historisch, cultureel en landschappelijk uitgewerkt naar 6 identiteiten
- Heuvelrug biedt plek voor innovatieve zorg en wellness
- Podium voor diverse kunstvormen
- Ontwikkeling streefbeeld aan de hand van de speerpunten verbinden, onderscheiden en ontdekken

## 3.2 Verbinden

*'Heel de Heuvelrug wordt in 2025 ervaren als samenhangende eenheid, zowel voor mens als natuur'.* Dat is het streefbeeld zoals omschreven in de voorgaande paragraaf. Deze eenheid is vandaag de dag echter beperkt aanwezig en staat onder druk. Niet alleen de ecologische eenheid, ook de samenhang in recreatief gebruik en identiteit vraagt om inspanning willen we 'Heel de Heuvelrug' daadwerkelijk realiseren. Om in 2025 te komen tot een samenhangend en aaneengesloten systeem in natuur, recreatie,





identiteit en cultuurhistorie, staat 'verbinden' voor de komende 15 jaar hoog op de agenda.

Voor het ecologische systeem gaat het vooral om twee aspecten:

- het binnen de Heuvelrug ontwikkelen van een groene ruggengraat: aaneengesloten natuur die in verbinding staat met omliggende grote natuurgebieden
- het verbinden van de Heuvelrug met de omliggende lagere gebieden via de flanken.

Het eerste punt vraagt om verschillende ontsnipperingsmaatregelen zodat de geïsoleerde natuurgebieden opnieuw met elkaar verbonden worden. Met het verbinden ontstaat als het ware een groene, natuurlijke ruggengraat die van noord naar zuid door de kern van de Heuvelrug loopt. In deze ruggengraat ontstaat een robuust systeem waarbinnen grootschalige natuurprocessen de ruimte krijgen. De ruggengraat staat in verbinding met andere grote natuurgebieden zoals de Veluwe en het Noord-Hollandse plassengebied. Met behulp van een zonering wordt bijgedragen aan de ontwikkeling van deze ruggengraat (zie ook hoofdstuk 4, zonering). Hieraan wordt door provincies al gewerkt vanuit het EHS-beleid en het meerjaren ontsnipperingsprogramma. Ook in Nationaal Park Utrechtse Heuvelrug wordt momenteel al gewerkt aan ontsnipperingsmaatregelen. Vanuit de visie Heel de Heuvelrug wordt ingezet op verdere uitvoering van dit ontsnipperingsprogramma. Daarnaast wordt op een lager schaalniveau gezocht naar waardevolle aanvullingen op het ontsnipperingsprogramma.






Onderdeel van de ambitie voor 2025 is het verbinden van de robuuste hooggelegen eenheid 'Heuvelrug' met het omliggende laagland. De flanken vormen hierin een cruciale schakel. Oorspronkelijk waren de grondwaterstromen onlosmakelijk verbonden met het aanwezige reliëf: op de Heuvelrug infiltreerde het regenwater en kwam het middels lange waterstromen onderaan de flanken weer omhoog. Door wijzigingen in bodemgebruik (toename verhard oppervlak, aanplant bos met exotische naaldboomsoorten) en grondwateronttrekkingen (drinkwaterwinning en peilverlaging in de aanliggende polders) is water onttrokken aan de oorspronkelijk nattere delen van de flanken. Heel de Heuvelrug zet in op herstel van de verbinding tussen de hoge Heuvelrug met het omliggende laagland. Inzet daarbij is het herstel van de nog aanwezige landschappelijk gave overgangen van de Heuvelrug naar de omliggende valleien van Kromme Rijn, Vecht, Grebbe, Valleikanaal en Eem met de daarvoor karakteristieke droog-nat gradiënt op de flanken. Herstel van kwelstromen en de ontwikkeling van grondwaterafhankelijke natuur op kwellocaties vergroot de diversiteitbeleving op de Heuvelrug. Hierbij dient wel rekening gehouden te worden met de schaduwwerking van dit herstel van grondwaterstromen op naastgelegen gebieden.

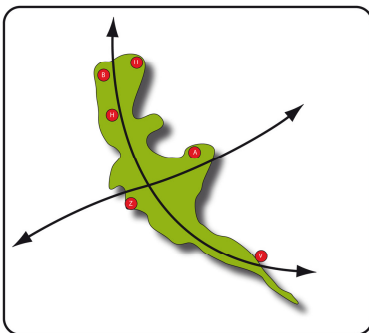
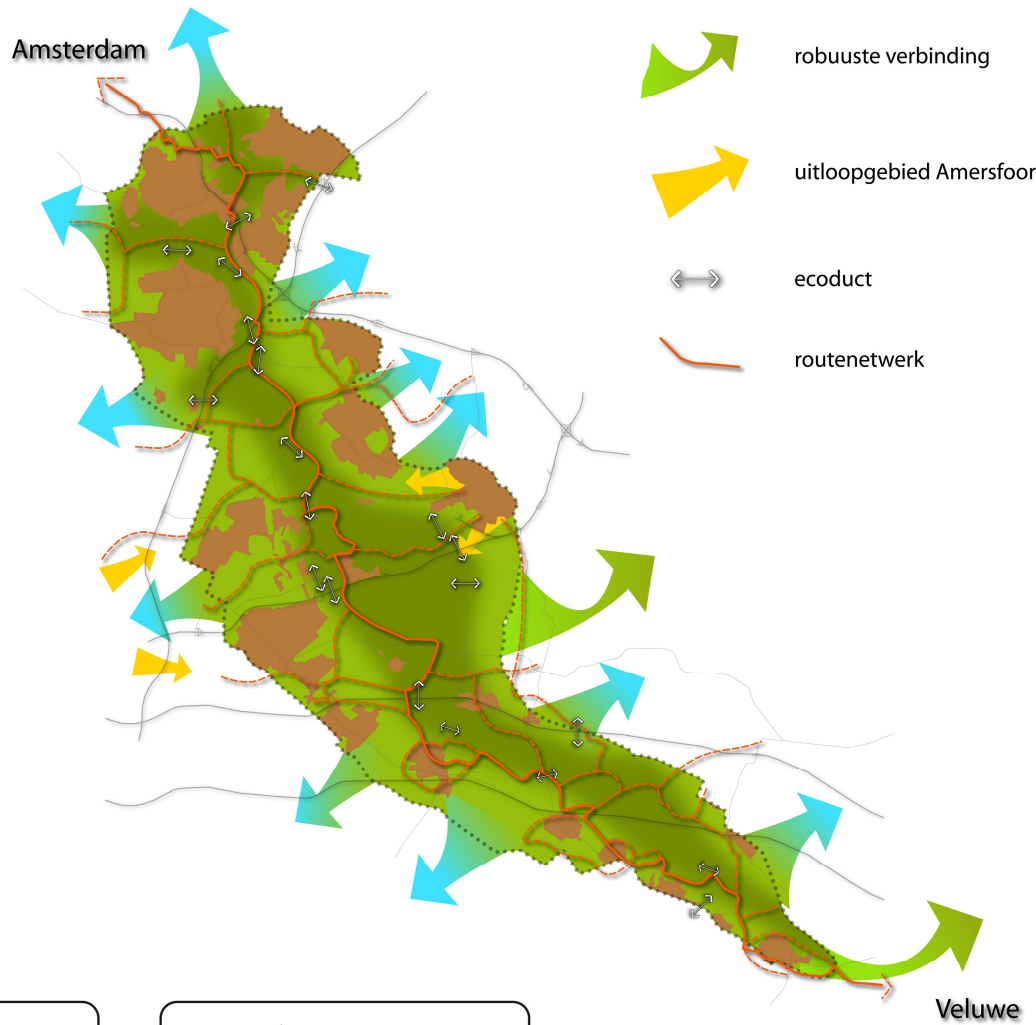
Naast het ecologisch verbinden van de Heuvelrug als geheel, zet de visie Heel de Heuvelrug ook in op het verbinden van de Heuvelrug als geheel voor de recreant. Deze beleving van 'één Heuvelrug' wordt niet alleen vergroot door de ontwikkeling van aaneengesloten routenetwerken, maar ook door het vertellen en zichtbaar maken van de gezamenlijke geschiedenis: het verhaal van de Heuvelrug. De toppen, dalen en gradiënten hebben een cruciale rol gespeeld in deze gezamenlijke geschiedenis. De cultuurhistorische samenhang tussen het reliëf en het gebruik van de mens komt in een aantal aspecten duidelijk naar voren:



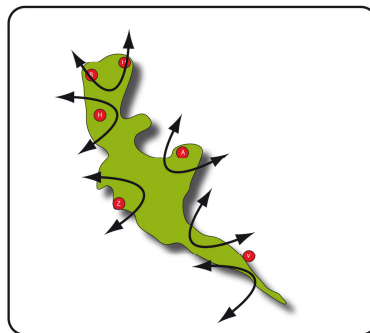
Figuur 3.2 Verbinden

LEGENDA

-  droog-nat gradiënt
-  robuuste verbinding
-  uitloopgebied Amersfoort/Utrecht
-  ecoduct
-  routenetwerk



Ruimtelijk principe:  
Het verbinden van de Heuvelrug  
op hoog schaalniveau



Ruimtelijk principe:  
Rug-flank verbindingen op een  
lager schaalniveau



het militaire gebruik, ontginningstructuren en het gebruik van zichtlijnen en uitzichtpunten bij buitenplaatsen en landgoederen. Door het herstel van zichtlijnen en het ontwikkelen van 'uitzichttorens' krijgt de bezoeker inzicht in de geomorfologische eenheid van de Heuvelrug. Uitzicht vanaf de hoge punten biedt de recreant de mogelijkheid om de uitgestrektheid van de Heuvelrug opnieuw te ervaren.

Het leven in de 'groene omlijsting' is de reden dat vele inwoners in dit gebied wonen. Het groen rondom de steden en dorpen heeft daarmee een belangrijke functie als stedelijk uitloopgebied. Om ook in de toekomst de Heuvelrug toegankelijk te houden voor de inwoners van de regio is het belangrijk om de verbindingen tussen stad en land te verbeteren. Met name de ontsluiting van het groen voor steden als Amersfoort en Utrecht moet worden verbeterd. De provinciale en rijkswegen rond deze steden vormen aanzienlijke barrières voor deze doelgroep. Voor de inwoners van de regio moet de recreatieve ontsluiting worden versterkt. Maar ook voor het verder van de Heuvelrug gelegen Amsterdam zal de bereikbaarheid per fiets of openbaar vervoer verbeterd worden. Recreatieve tekorten in de Randstad kunnen namelijk niet alleen opgelost worden door nieuwe recreatiegebieden aan te leggen in Nederland. Een groot deel wordt bereikt door het beter toegankelijk maken van het huidige natuur en (cultuur)landschap. Voor deze bovenregionale bezoekers zal de Heuvelrug beter en eenduidiger worden ontsloten. Daarvoor zullen onder andere poorten worden ingericht en is éénduidige bewegwijzering van belang.

Een aaneengesloten routenetwerk kan niet ontbreken op een ontsnipperde Heuvelrug. Ook de mens wil de Heuvelrug kunnen doorkruisen van het Gooimeer tot aan de Nederrijn. Voor deze routes wordt zoveel mogelijk gebruik gemaakt van aanwezige structuren. Hierbij wordt gezocht naar aansluiting van het wandel- en fietsnetwerk met het provinciale netwerk. Samenwerking met de naastgelegen gebieden is daarbij essentieel. Aanvullingen op het routenetwerk, ontbrekende schakels, éénduidige bewegwijzering en goede marketing ondersteunen de geleiding van recreatieve mobiliteitsstromen.

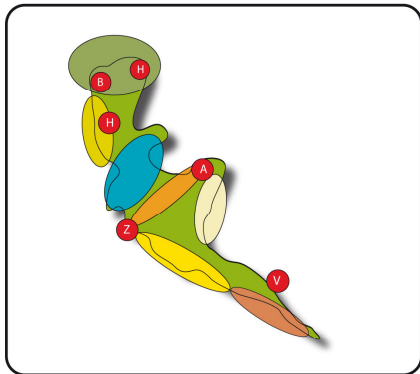
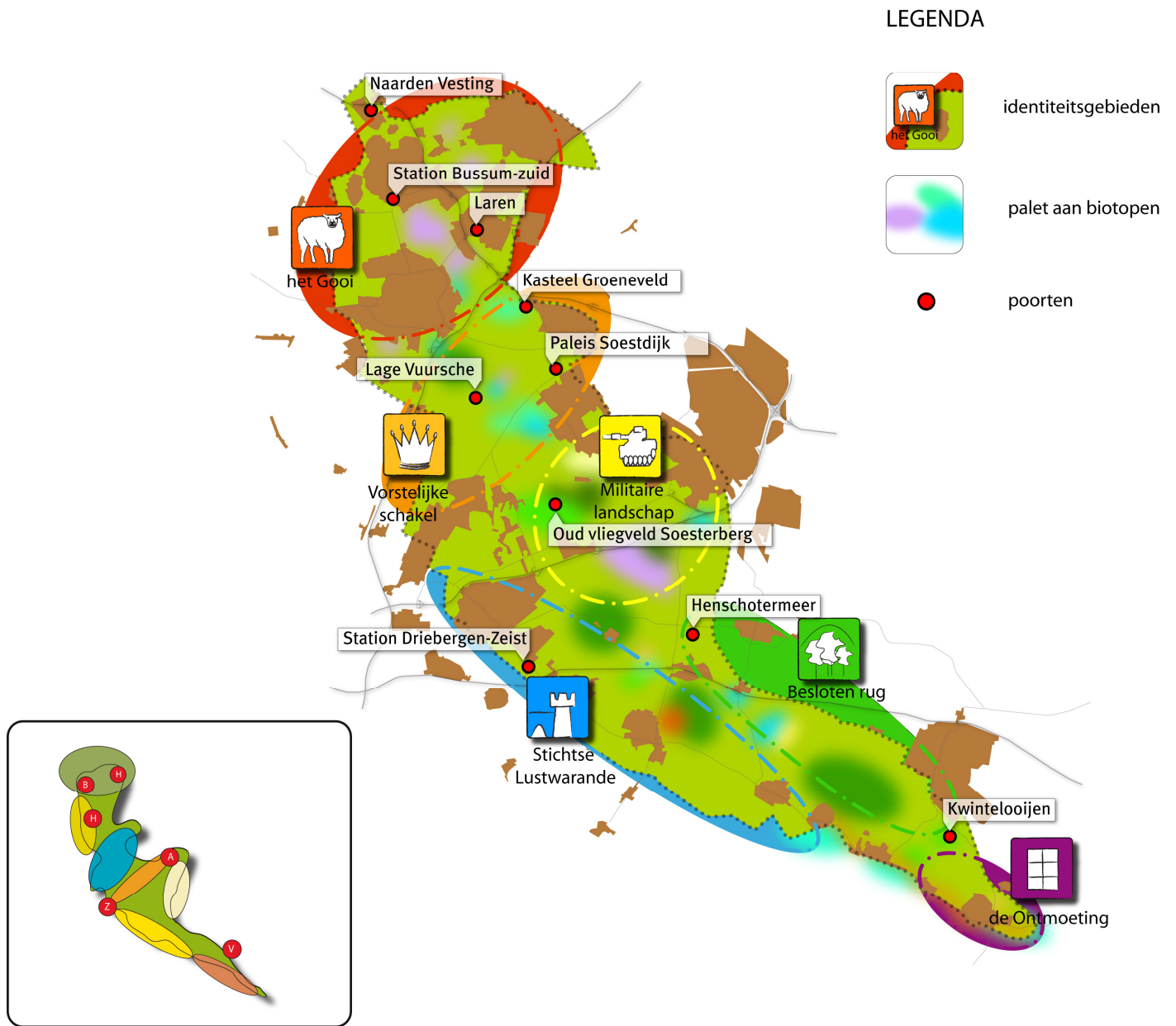
Eén van de krachten in het verhaal van de Heuvelrug is de grote diversiteit aan gebieden met een geheel eigen karakter die te ontdekken zijn. Bij 'verbinden' gaat het om het vinden van de verbindende factor tussen deze verschillende identiteiten. De verbindende factor hiervoor zit in de natuurlijke kwaliteit en de ondergrond. Met het ontwikkelen van een regionaal 'verhaal' waarin de gezamenlijke geschiedenis en samenhang tussen de verschillende identiteiten van de Heuvelrug tot uitdrukking komt, is 'Heel de Heuvelrug' ook voor de gebruiker beleefbaar.

#### Kernpunten 'Verbinden'

- Ontwikkeling groene ruggengraat (aangesloten natuur)
- Ontsnippering van natuur
- Verbinden met omliggende laagland
- Verbinden met andere grote natuurgebieden
- Recreatief verbinden van stad en land
- Aaneengesloten routenetwerken
- Verbinden van alle identiteiten tot één Heuvelrug verhaal
- Beleving aanwezige reliëf als gezamenlijke identiteit vergroten
- Herstel grondwaterstromen



Figuur 3.3 Onderscheiden



Ruimtelijk principe: identiteiten erkennen



### 3.3 Onderscheiden

Het Streefbeeld 2025 'ontdek het palet' omschrijft Heel de Heuvelrug als een hernieuwde unieke eenheid in Nederland waarbinnen verschillende identiteiten en biotopen met elkaar verbonden zijn. Om dit te realiseren vormt de strategie 'onderscheiden' een belangrijk speerpunt in de ontwikkeling van de Heuvelrug de komende jaren.

Het gaat daarbij om het versterken van het onderscheidend vermogen van de Heuvelrug ten opzichte van andere grote bosgebieden in Nederland zoals de Veluwe. Dit onderscheidend vermogen wordt bepaald door de grote diversiteit, cultuurhistorische en functionele gelaagdheid op een relatief klein oppervlak. Bovendien wonen op zeer korte afstand van dit grote bos- en natuurgebied van oudsher veel mensen, waardoor het gebied een unieke uitstraling heeft.

#### Identiteitsgebieden

Het onderscheidend vermogen kan nog verder versterkt worden door de verschillende karakteristieke belevingswaarde te benadrukken binnen verschillende identiteitsgebieden, waardoor heldere hoofdstukken aangebracht worden in het totale verhaal van de Heuvelrug. Dit levert een uniek en samenhangend palet op waarbinnen prachtige kleuren te ontdekken zijn. Op de Heuvelrug zijn zes kleuren te ontdekken. Elke kleur draagt bij aan het totale palet. Zou één kleur ontbreken, dan zou een belangrijke kwaliteit van de Heuvelrug ontbreken. Deze identiteiten zijn gebaseerd op samenhang in cultuurhistorische, recreatieve en natuurlijke kwaliteiten en belevingswaarde. De verschillende kleuren en de unieke bijdrage van deze kleuren aan 'Heel de Heuvelrug' wordt onderstaand kort omschreven aan de hand van zes identiteitsgebieden (zie ook figuur 3.4).

#### Het Gooi

De Heuvelrug komt op slechts één locatie samen met het grote open water en dat is in het Gooi. Zonder de **aansluiting met het Gooi** zou er geen verbinding van Nederrijn tot Gooimeer tot stand kunnen komen. De strategische ligging van dit begin of zo u wilt uiteinde van de Heuvelrug komt tot uitdrukking in de **militaire geschiedenis** van de vesting Naarden. Grote delen van het oorspronkelijke cultuurlandschap met uitgestrekte heidevelden, bossen, engen en landgoederen zijn hier goeddeels bewaard gebleven. De reputatie van de **Heuvelrug als achtertuin van aanvankelijk Amsterdam** en later van de Randstad heeft hier een belangrijke thuisbasis; chique wonen in een romantische groene setting, met de mogelijkheid tot recreëren om de hoek. Hoewel de stadsrand dichtbij is, onttrokken aan het zicht door bossages, ervaart men het Gooi als een landschap dat, zoals W.M. Dudok het beeldend uitdrukte, grotendeels bestaat uit "**weldadige illusies**". Een landschap dat verschillende kunstenaars heeft geïnspireerd.

#### Vorstelijke schakel

De Heuvelrug heeft een **vorstelijke tintje**. Deze uitstraling vindt zijn oorsprong in dit identiteitsgebied: de vorstelijke schakel, gelegen rondom de Vuursche en in de Laagte van Pijnenburg. Met Paleis Soestdijk en Huis Drakensteyn zijn de Oranjes onlosmakelijk verbonden met de Heuvelrug en geeft dit deelgebied allure. Dit gebied vervult bovendien een cruciale rol in de aansluiting tussen het Noord-Hollandse en Utrechtse deel van de Heuvelrug. Binnen de vorstelijke schakel valt ook de enige **natuurlijke laagte** (Laagte van Pijnenburg) die de Heuvelrug dwars doorsnijdt. De **droog-nat gradiënten** binnen de laagte en op de flanken vormen de basis voor bijzondere natuur op dit deel van de Heuvelrug.

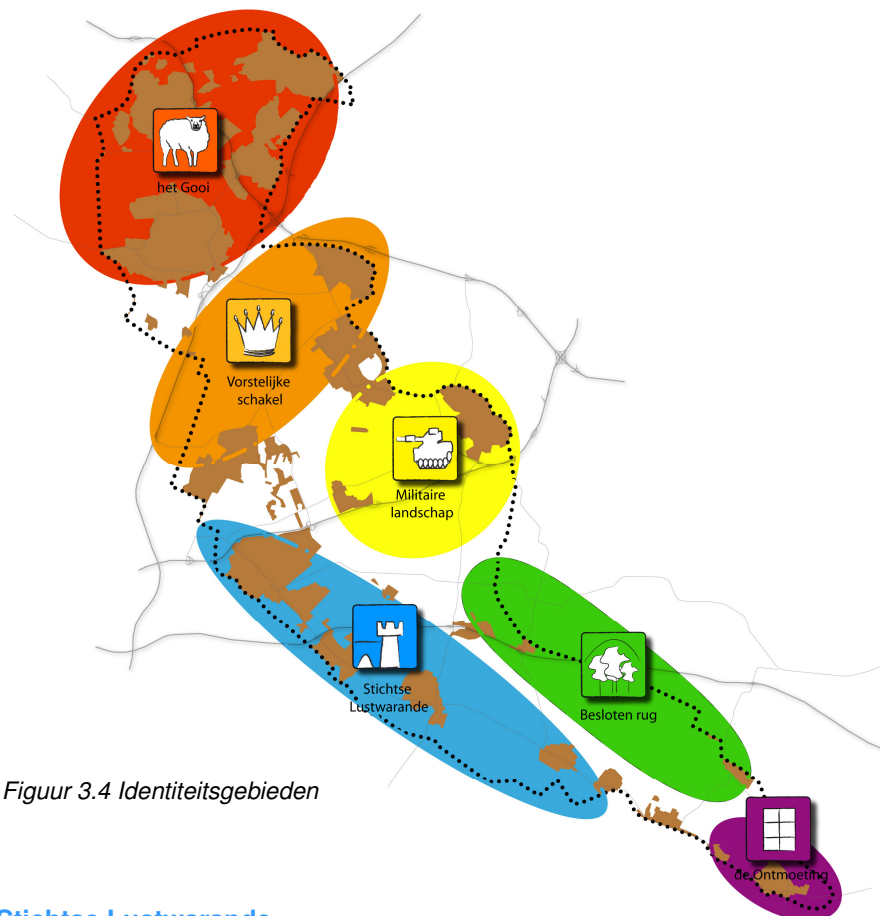


### Militaire landschap

Dat de Heuvelrug een functie heeft vervuld in de **militaire geschiedenis** van Nederland, komt het beste tot uitdrukking in het identiteitsgebied 'militaire landschap'. Met onder andere de piramide van Austerlitz, de aanwezige militaire oefenterreinen en de voormalige vliegbasis van Soesterberg. De komst van het nationaal militair museum in dit gebied is tekenend voor het historische karakter van het gebied. Tevens biedt dit gebied kansen voor de vergroting in **afwisseling van open en gesloten gebieden** binnen de Heuvelrug. Daarnaast zorgt het militaire gebruik voor de handhaving van de oorspronkelijke openheid en **bijzondere natuurlijke biotopen** die alleen hier te vinden zijn.

### Besloten rug

**Rust, ruimte en donkerte** vinden binnen het identiteitsgebied 'Besloten rug' een plek. Grote aaneengesloten bosgebieden zijn hier te vinden waar de rustzoeker en de natuur hun hart op kunnen halen. Dat de Heuvelrug over een grote schat aan 'verborgen' kwaliteiten beschikt, getuigen hier de **verscholen grafheuvels**. De combinatie met het **aanwezige reliëf** maakt de Besloten rug een welkome aanvulling op het diverse aanbod van recreatieve voorzieningen op Heel de Heuvelrug.



Figuur 3.4 Identiteitsgebieden

### Stichtse Lustwarande

Zonder de Stichtse Lustwarande zou de Heuvelrug een belangrijk icoon missen in haar **'chique' uitstraling**: de landgoederen en buitenplaatsen maken de Heuvelrug tot een waar lustoord voor ontspannen, verpozen en wonen op hoog niveau. De Stichtse Lustwarande levert bovendien een unieke bijdrage aan het verbinden van de hoge Heuvelrug met het lager gelegen riviereengebied van de Kromme Rijn. De Stichtse Lustwarande is daarmee bij uitstek geschikt om de gradiëntrijke overgangen van hoog naar laag, droog naar nat (opnieuw) te ontwikkelen.



### De Ontmoeting

Het verhaal van de Heuvelrug begint of eindigt bij de Grebbeberg. Daar waar de Rijn de neiging heeft de Gelderse Vallei in te stromen, verrijst het **robuuste reliëf** van de Heuvelrug. Vallei, Rijn en Rug ontmoeten elkaar bij de Grebbeberg. Zonder deze ontmoeting zou er geen zuidelijke aansluiting zijn met het laagliggende rivierengebied. Door steilranden, hoogteverschillen op korte afstand en vergezichten over de uiterwaarden en rivier, is de hoogte van de Heuvelrug nergens zo te beleven als hier. De strategische ligging van dit uiteinde van de Heuvelrug komt tot uitdrukking in de **militaire geschiedenis van de Grebbelinie**. Het nationale oorlogsmonument, de nationale oorlogsgraven, bunkers die herinneren aan de slag om Grebbeberg en het hoornwerk en kazematten van de Grebbelinie zijn hier voorbeelden van. Ook in geestelijke zin vormt dit gebied van de Heuvelrug een bijzondere rol, getuige de oude pelgrimsroutes en de Cuneratoren.

Gezamenlijk vormen deze zes identiteiten het verhaal van de Heuvelrug door de eeuwen heen. Zij zijn elk een hoofdstuk in het boek dat niet gemist kan worden.

### Palet aan biotopen

Het speerpunt 'onderscheiden' richt zich voor Heel de Heuvelrug, naast de ontwikkeling van de zes identiteiten, ook op de vergroting van de afwisseling in het ecologische palet aan biotopen. Dit kan binnen de verschillende identiteitsgebieden concreet vorm krijgen, maar op de schaal van Heel de Heuvelrug gaat het om de volgende ecologische aspecten:

- Verhogen van de basiskwaliteit van de bossen
- Het ontwikkelen van droge open ruimtes zoals stuifzanden en heide
- Het ontwikkelen van natte open ruimtes zoals vennen en natte heides
- Vergroten structuurvariatie
- Ruimte bieden aan kleinschalige natuurvormende processen ter vergroting van de diversiteit op klein schaalniveau
- Versterken van de diversiteit in gradiënten

### Levendig, gemoedelijk, rustig en stil

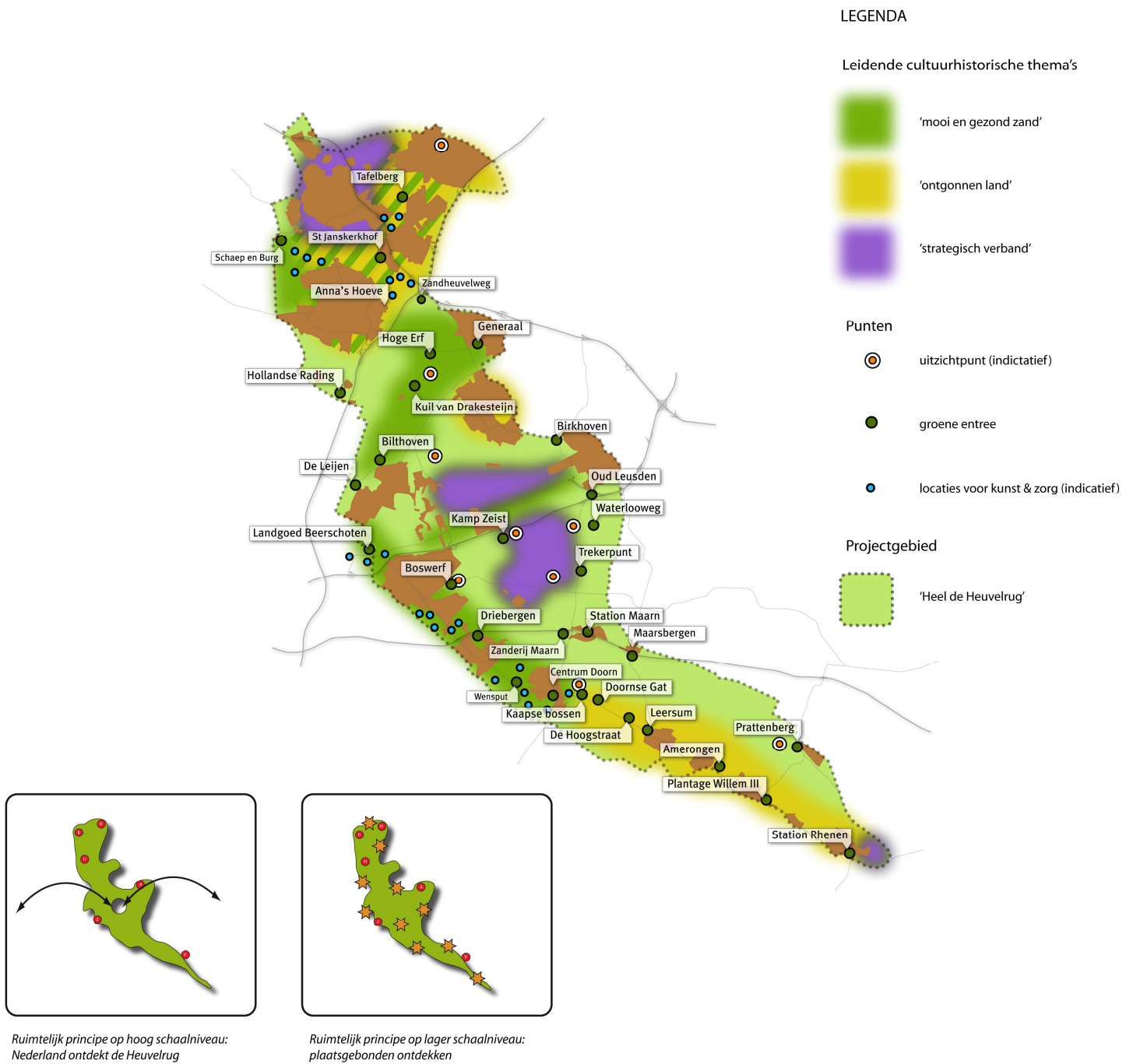
Voor de gebruiker richt de visie Heel de Heuvelrug zich op het onderscheiden van rustige, stille en meer levendige gebieden. Zoneren biedt hiervoor concrete handreikingen (zie hoofdstuk 4). De gebruiker kan verschillende zones van elkaar onderscheiden en weet ze ook te vinden. Ontwikkeling van de groene entrees als startpunt voor routegebonden recreatie, biedt de recreant de mogelijkheid de Heuvelrug te verkennen langs paden en routes. De komende jaren zullen per identiteitsgebied recreatieve poorten (door)ontwikkeld worden die elk hun eigen thema en karakteristiek krijgen en aansluiten op de kenmerken van het identiteitsgebied waarbinnen ze gelegen zijn. In het marketingplan 'De kunst van het Ontdekken' (Grontmij, 2008) worden handreikingen gedaan hoe vraag en aanbod beter op elkaar aan kunnen sluiten op de Heuvelrug. Deze handreikingen zullen in combinatie met de identiteitsgebieden en daarbij behorende poorten verder vorm gegeven worden.

#### **Kernpunten 'Onderscheiden'**

- Heuvelrug als uniek groot bosgebied
- Ontwikkelen van zes kleuren (identiteiten) tot één palet (Heel de Heuvelrug)
- Ontwikkelen van poorten gekoppeld aan identiteitsgebieden
- Versterken van de diversiteit in gradiënten: hoog-laag, droog-nat, open-besloten
- Ontwikkelen ecologische palet aan biotopen
- Onderscheiden van rustige en levendige gebieden voor mens en natuur



Figuur 3.5 Ontdekk







### 3.4 Ontdekken

*De unieke combinatie van uitgestrekte natuur en rijke cultuurhistorie geeft de bezoeker de mogelijkheid de regio en zichzelf oneindig opnieuw te ontdekken. Zo moet de Heuvelrug functioneren in 2025 aldus het streefbeeld. 'Ontdekken' loopt als een rode draad door het verhaal van Heel de Heuvelrug. Een verborgen kwaliteit die niet direct zichtbaar is, maar wel tekenend is voor het karakter van de Heuvelrug. Kunstenaars, filosofen, gelovigen en zorgvragers zijn de afgelopen eeuwen naar de Heuvelrug gekomen om iets te ontdekken: hetzij kunst, hetzij geloof en inzicht, hetzij lichamelijk herstel.*

Met haar grote rijkdom aan woonmilieus, natuur, cultuurhistorie, recreatieve voorzieningen en andere functies zoals zorg en kunst, speelt de verborgen kwaliteit nog altijd een rol: er valt veel te ontdekken op de Heuvelrug. Deze kwaliteiten zijn echter vandaag de dag nog niet altijd zichtbaar. Met de strategie 'ontdekken' is het opnieuw zichtbaar en beleefbaar maken van de zichtbare en verborgen kwaliteiten een speerpunt voor de komende jaren. Een speerpunt die zijn oorsprong vindt in een uniek maar minder zichtbaar karakter van de Heuvelrug.

Het is de ambitie voor 2025 dat de recreant het ware 'Heuvelruggevoel' van uitgestrektheid, afwisseling en romantiek kan ervaren en dit ook weet te omschrijven. Het ontwikkelen van een herkenbare identiteit van de Heuvelrug is daarbij van belang. Wat is nu typisch 'des Heuvelrugs?'. De kern van dit verhaal ligt in de unieke combinatie van uitgestrekte natuur en rijke cultuurhistorie: dit geeft de bezoeker de mogelijkheid de regio en zichzelf oneindig opnieuw te ontdekken. De verschillende identiteiten vanuit het speerpunt 'onderscheiden' geven ook inspiratie voor de verdere uitwerking van dit verhaal.

Bij het ontdekken van het ware Heuvelruggevoel spelen de thema's afwisseling, uitgestrektheid en reliëf een prominente rol. Het idee van uitkijktorens, waardoor de uitgestrektheid en de ligging van de stuwwal in haar omgeving beleefbaar wordt, zal verder uitgewerkt en gerealiseerd worden. Het ontwikkelen van landschappelijke doorzichten en uitzichtpunten boven op de randen kan naast de uitkijktorens de beleving van het reliëf vergroten. Ontdekken van de Heuvelrug vindt in 2025 op vele verschillende manieren plaats. Het vergroten van de diversiteit in het aanbod geclusterd rondom de thematische identiteitsgebieden staat dan ook centraal de komende jaren, zowel op het gebied van recreatief aanbod, cultuurhistorie als in natuurlijke rijkdom. De Heuvelrug zal niet alleen voor de attractiebezoeker, de fietser en de wandelaar, maar ook voor de avonturier, de ruiter, de sportieve fietser, de rustzoeker en de zakelijke toerist een aantrekkelijke bestemming zijn. Daarbij spreekt deze visie de ambitie uit dat de Heuvelrug ook in 2025 voldoende capaciteiten heeft om de recreant op te vangen. Faciliteren van de opvang van de autonome groei van de dagrecreatie is daarbij het uitgangspunt.

De cultuurhistorische rijkdom komt tot uitdrukking in het ontstaan van het 'ontdeklandschap'. Dit landschap herbergt verschillende lagen uit de geschiedenis van het gebruik door de mens en maakt deze zichtbaar. Binnen deze veelzijdige cultuurhistorische rijkdom zijn drie thema's te onderscheiden die de ontwikkeling van de Heuvelrug markeren:

1. "ontgonnen land" (ontginning): Vroeg dan wel juist laat ontgonnen land, gerelateerd aan het reliëf, levert een contrastrijk landschap op met zones van verschillende dynamiek en gelaagdheid door de tijd.



2. "mooi en gezond zand" (recreatie): De zandgronden van de Heuvelrug zijn door de eeuwen heen vanuit een wisselend perspectief altijd erg gewaardeerd en gebruikt. Van keuterboeren en schaaпsherders, machtige grootgrondbezitters tot een gebied dat inspiratie bood voor reflectie, oefening en zinging.
3. "strategisch verband" (defensie): Al sinds de middeleeuwen is de Heuvelrug, vooral het centrale plateau, het toneel van militaire aanwezigheid en defensie.

Door elementen uit deze ontstaansgeschiedenis op de juiste plekken te accentueren of te ontwikkelen, kan het ontdeklandschap vorm gegeven worden zodat dit in 2025 ook daadwerkelijk te beleven is. Het meenemen van bewoners en recreanten in het ontdekken van de kwaliteiten is daarbij van belang. Het ontwikkelen van communicatiestrategieën, educatieactiviteiten en natuurgerichte recreatieactiviteiten bieden daarbij hulp.

Ontdekken van de Heuvelrug betekent ook het ontdekken van elementen en activiteiten die van oudsher al in het gebied werden ontdekt; het historische ontdekken. De Heuvelrug vervult sinds lange tijd een belangrijke maatschappelijke rol in het bieden van ontspanning en bezinning in het groen.

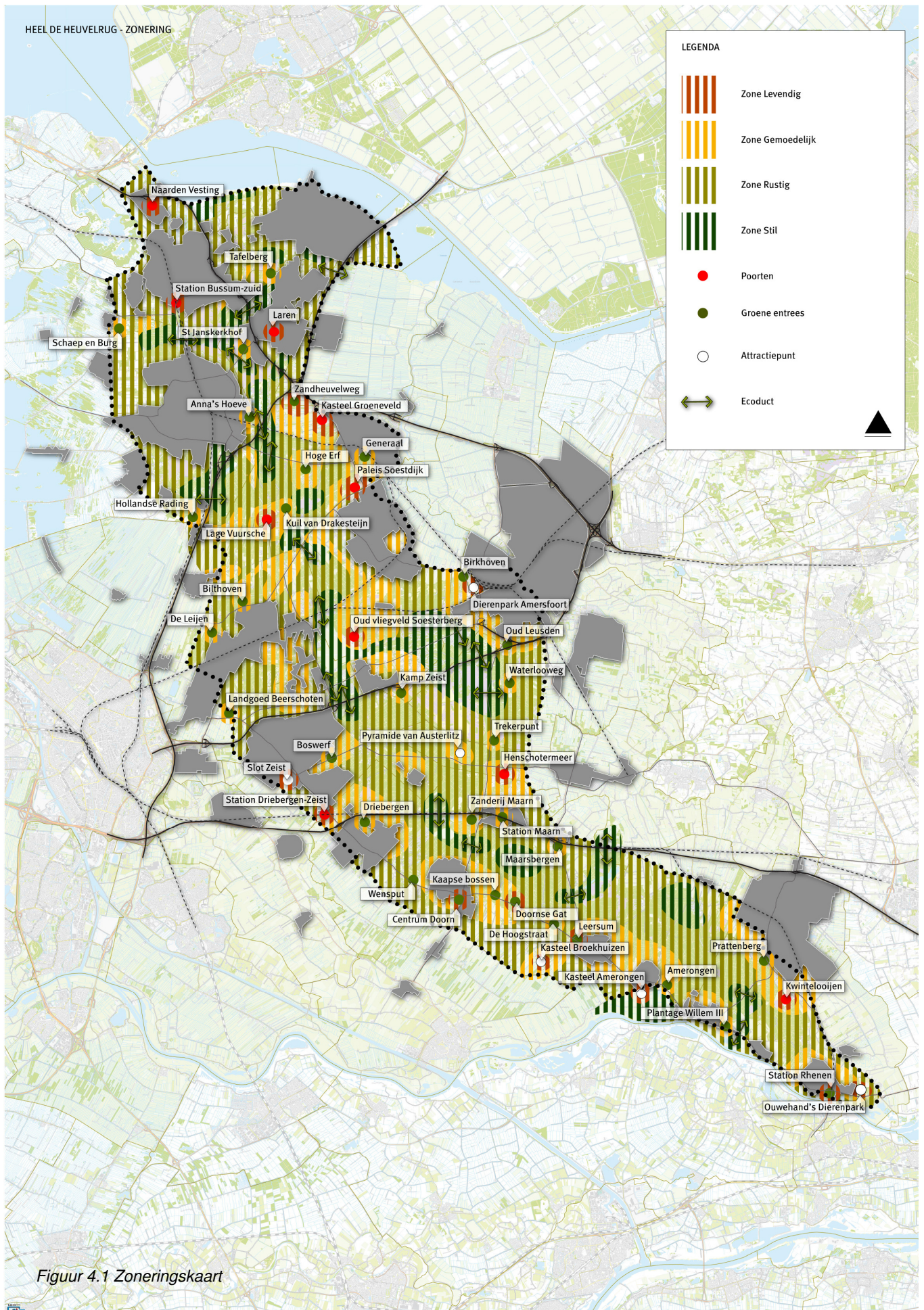
Ambitie voor 2025 is deze maatschappelijke functie hernieuwd vorm te geven om zo de sociaal economische functie van het gebied een (nieuwe) impuls te geven. Dit kan door het bieden van ruimte voor zorg-, training- en bezinningsfuncties binnen enkele identiteitsgebieden. Op deze wijze kunnen mensen niet alleen de recreatieve en cultuurhistorische rijkdom van de Heuvelrug ontdekken, maar ook de helende werking van dit uitgestrekte bosgebied. Zoeken naar mogelijkheden in stedelijke omgeving en binnen reeds bestaande vrijkomende (historische) bebouwing ligt daarbij voor de hand.

Tot slot gaat het historische ontdekken ook over het bieden van ruimte voor de kunst. Eind 19<sup>e</sup> eeuw trok dit gebied al kunstenaars om de 'ongerepte' omgeving van het Gooi te verbeelden. Schildersbeweging de Larense School en de kunstenaarskolonie Walden van Frederik van Eeden zijn hieruit onderstaan. Deze unieke functie van de Heuvelrug wil de visie 'Heel de Heuvelrug' nieuw leven in blazen door ruimte te bieden aan verschillende vormen van kunst. Ontdek de kunst!

#### Kernpunten 'Ontdekken'

- Vergroten maatschappelijke betekenis door middel van opvang autonome groei van de dagrecreatie
- Versterken van de diversiteit in recreatief aanbod: ontdek de diversiteit aan identiteiten en rijkdom aan natuur
- Ontdek het reliëf, bijvoorbeeld: uitkijktorens, doorkijkjes, zichtlijnen
- Ontwikkeling en versterking ontdeklandschap
- Heuvelrug als herstellingsoord voor geest en lichaam
- Ontdek de kunst op de Heuvelrug





Figuur 4.1 Zoneringskaart



## 4 Zonering

Vanuit de analyse op de verschillende thema's is de behoefte aan een zonering geconstateerd. Met zoneren, het met mate ruimte bieden aan de ontwikkeling van recreatieve voorzieningen en ontwikkeling van poorten kan de kwaliteit van het gebied worden versterkt. Tegelijkertijd maakt het ook de opvang van autonome recreatieve groei mogelijk. Deze zonering dient als instrument bij het tot stand brengen van het omschreven streefbeeld 2025. De zonering geeft het wensbeeld weer ten aanzien van de intensiteit van het gebruik door zowel mens als natuur in 2025. Het biedt handvatten voor concrete ontwikkelingen op de Heuvelrug tot 2025: met behulp van de zoneringsskaart kan de locatie van een ontwikkeling bepaald worden op basis van de intensiteit die dit met zich meebrengt. Uiteindelijk zal hierdoor een diversiteit in het gebied ontstaan van enerzijds rustige en anderzijds meer levendige gebieden. Dit biedt de bezoeker van de Heuvelrug kans om het gebied te ontdekken op een wijze die hem of haar het beste past!

Deze zonering geeft daarmee ook een extra dimensie aan de drie speerpunten: *verbinden, onderscheiden en ontdekken*. Onderscheiden, omdat het onderscheidend vermogen binnen de Heuvelrug vergroot wordt: elke zone kent haar eigen karakteristiek, dynamiek en belevingswaarde. Verbinden, omdat deze zones dusdanig gesitueerd zijn dat de verschillende onderdelen van de Heuvelrug met elkaar verbonden zijn en een eenheid vormen. En uiteindelijk biedt een dergelijke zonering de bezoeker de kans om het gebied te ontdekken op een manier die bij hem of haar past. Dit hoofdstuk beschrijft het doel en de systematiek van de zonering Heel de Heuvelrug.

### Doel zonering

Met de zonering op de Heuvelrug wordt een drieledig doel nagestreefd:

#### 1. Geleiden van mensen

Aan de hand van een zonering kan de intensiteit van het gebruik door mens en dier beïnvloed worden. Het gaat daarbij met name om gedragsbeïnvloeding en niet zozeer om het plaatsen van ge- en verboden. Dit wordt gedaan aan de hand van routing, locatiekeuze van voorzieningen en het verstrekken van informatie op de juiste plaats. Door het gedrag van mensen te beïnvloeden worden ze geleid naar de plekken waar intensieve aanwezigheid van de mens wenselijk is en ontmoedigd om naar de plaatsen te gaan waar deze intensieve aanwezigheid minder wenselijk is. Op deze wijze vindt een verdeling van de druk plaats naar die plaatsen waar deze druk goed opgevangen kan worden. Locaties die niet geschikt zijn voor een grotere druk, worden ontzien<sup>4</sup>.

#### 2. Integrale afweging

De visie Heel de Heuvelrug is een afgewogen visie waarin de thema's natuur, recreatie en cultuurhistorie in evenwicht met elkaar een plek vinden. Het combineren van de drie thema's is het uitgangspunt voor Heel de Heuvelrug. Om de kwaliteit van het gebied en de verschillende functies te waarborgen is het wel goed keuzes te maken: waar voert welke functie de boventoon? Dit geeft duidelijkheid, ruimte en evenwicht voor de drie thema's afzonderlijk, maar ook in het evenwicht tussen de verschillende functies.

<sup>4</sup> de benodigde fysieke uitbreiding voor met name de verblijfsrecreatieve sector wordt niet opgenomen in de zoneringssystematiek aangezien verder onderzoek hierover noodzakelijk wordt geacht en dit een ruimtelijk ordeningsvraagstuk betreft.



### 3. Diversiteit beleving

De ontwikkeling van verschillende zones biedt de recreant de mogelijkheid op verschillende manieren de Heuvelrug te beleven. Niet alleen de beleving van rust, maar het beleven van levendigheid en activiteit is mogelijk op de Heuvelrug.

## 4.1 Systematiek zonering

De zonering Heel de Heuvelrug bestaat uit vier verschillende zones. Elke zone kent haar eigen karakteristiek, sfeer en dynamiek. Het gebruik door enerzijds de mens en anderzijds de natuur kent een glijdende schaal binnen deze vier zones.

### Zone 'levendig'

De 'levendig' zone wordt gekenmerkt door intensievere vormen van gebruik door de mens. Het gebruik is gericht op vermaak en verblijf. In deze zone valt wat te beleven! Grote attracties, poorten en drukbezochte cultuurhistorische objecten zijn gelegen in deze zone. Een hoog voorzieningenniveau en een hoge dynamiek zijn typerend voor de 'levendig' zone. Vanwege intensieve aanwezigheid en gebruik van en door de mens, heeft een deel van de natuur hier geen of zeer beperkte bewegingsruimte. Toch is ook hier sprake van aanwezigheid van natuur. Soorten die gedijen onder een grote mate van verstoring of een meer versteende omgeving zoals muurvegetaties vinden hier een plek. Over het algemeen zullen soorten deze zone echter ontwijken.

Levendig		
<i>Mens</i>	<i>Natuur</i>	<i>Dynamiek</i>
Spelen, vermaken, verblijf eten	Stressbestendige soorten	Hoog

### Zone 'gemoedelijk'

De 'gemoedelijk' zone vormt een belangrijk uitloopgebied voor de mens. De zone kent een hoge dichtheid van routegebonden recreatie en andere vormen van actieve recreatie in de

Gemoedelijk		
<i>Mens</i>	<i>Natuur</i>	<i>Dynamiek</i>
Uitlopen, bewegen, kopje koffie	Uitlopen, sluiproutes	Gemiddeld

buitenlucht. In tegenstelling tot de zone 'levendig', is deze zone niet gericht op het verblijf van de mens op één locatie gedurende enkele uren, maar veel meer op het bewegen binnen een groter gebied voor enkele uren. Uitgezette korte wandel- en fietsroutes zijn hier volop aanwezig. Het voorzieningenniveau is gericht op het bieden van een versnapering en plekken om even uit te rusten. De groene entrees liggen bij voorkeur in deze zone. Ook voor de natuur geldt de zone 'gemoedelijk' als uitloopgebied. De kernzone voor de natuur wordt hoofdzakelijk gevormd door de zones 'rustig' en 'stil'. Vooral de flora- en faunasoorten die bestand zijn tegen een hogere mate van verstoring zullen de zone 'gemoedelijk' intensiever gebruiken. In de nacht zal de zone 'gemoedelijk' wel een rol spelen voor foeragerende en migrerende fauna, aangezien deze gebieden dan verlaten zijn door de mens. Overdag zullen ze hier echter beperkt aanwezig zijn. De dynamiek in de zone 'gemoedelijk' is lager dan de dynamiek van de 'levendig' zone.

### Zone 'rustig'

Rust staat in deze zone centraal. De mens gebruikt deze zone vooral voor het zoeken van rust, het ervaren van de natuur en de uitgestrektheid van de Heuvelrug. Routegebonden

Rustig		
<i>Mens</i>	<i>Natuur</i>	<i>Dynamiek</i>
Rust zoeken, routegebonden recreatie	Doortrekken en eten	Laag



recreatie is de belangrijkste vorm van gebruik waarbij de zone 'rustig' een lagere dichtheid van uitgezette paden en structuren kent dan de zone 'gemoedelijk'. Doorgaande routes voor fietsers en ruiters zijn wel aanwezig, maar uitgezette korte wandelroutes komen sporadisch voor. De wandelaar moet het hier voornamelijk hebben van een kaart en een goed richtingsgevoel! Voor de natuur is de zone 'rustig' een belangrijk kerngebied voor migratie en kort verblijf. Waar faunasoorten de zone 'gemoedelijk' alleen bij nacht aandoen, zullen ze de zone 'rustig' gebruiken om overdag te fourageren. Het aaneengesloten karakter van de hele Heuvelrug voor de natuur komt met name in de deze zone tot uitdrukking. Binnen deze zone zijn de verschillende biotopen op dusdanige manier aanwezig en met elkaar verbonden, dat zowel flora als fauna zich optimaal kunnen verspreiden in noord-zuid en oost-west richting.

### Zone 'stil'

Verblijfsgebieden voor de natuur bevinden zich in de zone 'stil'. De stiltezones vormen de natuurkerngebieden van de Heuvelrug. Deze liggen als

Stil		
<i>Mens</i>	<i>Natuur</i>	<i>Dynamiek</i>
Natuurvorsers, op afstand beleefbaar	Verblijven	Zeer laag

steppingstones over de hele rug en zijn door de zone 'rustig' met elkaar verbonden. Het zijn de leefgebieden en rustplekken voor vele soorten in de trektocht over de Heuvelrug. De zone biedt verblijf voor zeer schuwe en verstoringgevoelige dieren tijdens de drukste tijden op de Heuvelrug. Ook is deze zone gelegen rondom faunapassages (zoals ecoducten) om de passeerbaarheid van deze voor dieren stressvolle passages succesvoller te maken. Natuur voert in deze gebieden duidelijk de boventoon.<sup>5</sup> De mens is hier door ontmoedigingsbeleid beperkt aanwezig: geen bordjes, bankjes en bewegwijzerde routes. De mens zal deze zone dan ook over het algemeen vermijden en gebruik maken van voorzieningen aan de rand van de stille zonerings die het gebied op afstand wel beleefbaar maken. Hierbij kan gedacht worden aan uitkijkpunten of vogelhutten. De natuurvorser vindt naar verwachting zijn weg en zal over het algemeen niet tegengehouden worden.

## 4.2 Poorten en groene entrees

Ter ondersteuning van de zonerings worden bezoekers op specifieke locaties opgevangen: de poorten en groene entrees. Een concept dat in het Nationaal Park Utrechtse Heuvelrug op de kaart is gezet en doorgetrokken wordt naar de rest van de Heuvelrug. Het systeem van poorten en groene entrees biedt mogelijkheden om te reguleren waar de grootste stroom bezoekers naartoe geleid wordt. Poorten en groene entrees leveren in meer of mindere mate voorzieningen voor recreanten. Door de aantrekkingskracht vermindert een poort zware recreatieve druk in de nabij gelegen kwetsbare natuur.

Alle poorten en groene entrees zijn herkenbaar en vindbaar door een eenheid en uitstraling in de 'Heuvelrug stijl'. Bij een poort of entree is informatie over het gebied te zien of te krijgen, aansluitend bij het thema van het identiteitsgebied. Dit kan verzorgd worden door een terreinbeheerder, maar kan ook worden gekoppeld aan een bijgelegen horecavoorziening. Per identiteitsgebied wordt gestreefd naar één á twee poorten en diverse groene entrees. De poorten en groene entrees zoals opgenomen in de zoneringskaart zijn richtinggevend waarbij met betrokken partijen de ruimte blijft bestaan

<sup>5</sup> De Leusderheide is opgenomen in de zone 'stil'. Hierbij is uitgegaan van een langdurige voortzetting van het militaire gebruik. Mocht het gebruik voor 2025 wijzigen, kan de zonerings voor dit deelgebied heroverwogen worden.



voor invulling en exacte locatie. Poorten en groene entrees hebben elk hun eigen specifieke kenmerken en doelgroep en sluiten aan bij het karakter van het betreffende identiteitsgebied.

### **Poorten**

Opvang van de bovenregionale bezoeker, dus goed bereikbaar met auto en/of openbaar vervoer. Een poort heeft een hoog voorzieningenniveau waaronder horeca en dagrecreatieve voorzieningen. Met de recreatieve poorten kan het gebied dagjesmensen en verblijfsrecreanten zo goed mogelijk van dienst zijn. Er is ruimte voor voldoende parkeerplekken en er is een voorziening dan wel publiekstrekker aanwezig. Een poort kan ook het startpunt van routes zijn, maar hier ligt niet de focus. Daarvoor dienen veel meer de groene entrees.

Een poort heeft eventueel transferiummogelijkheden. De poorten leiden zo tot een meer duurzame mobiliteit. Voor poorten worden met name mogelijkheden aan de rand van de Heuvelrug benut. Daarmee wordt de vervoersbelasting in het gebied verminderd. Een goede OV verbinding is voor de enkele poorten die niet aan de randen gelegen zijn een must.

### **Groene entree**

Opvang van de lokale en regionale bezoeker is het uitgangspunt van de groene entree. Het is een startpunt van routes met parkeerplaats, informatiezuil en eventueel kleinschalige horecavoorzieningen (basisvoorzieningenniveau). Een groene entree is kleinschaliger dan een poort, heeft geen grote publiekstrekker of dagrecreatieve voorziening en is meer gericht op rustzoekers en natuurvorsers.

Van belang voor het functioneren van de poorten en de entrees is de vindbaarheid en herkenbaarheid. Bewegwijzering, informatieborden en routekaarten moeten zo helder mogelijk aanwezig zijn.





## 5 Het gebiedsprogramma

### 5.1 Opgave

De gebiedsvisie vormt de basis voor het opstellen van het gebiedsprogramma en kent nog een hoog abstractieniveau. Het gebiedsprogramma concretiseert de opgaven die voortvloeien uit de visie naar meetbare doelen en middelen.<sup>6</sup> Als opmaat naar het gebiedsprogramma volgen onderstaand puntsgewijs de belangrijkste opgaven per speerpunt:

Verbinden:

- Ontwikkeling groene ruggengraat (aangesloten natuur)
- Ontsnippering van natuur
- Verbinden met omliggende laagland
- Verbinden met andere grote natuurgebieden
- Recreatief verbinden van stad en land
- Aaneengesloten routenetwerken
- Verbinden van alle identiteiten tot één Heuvelrug uitstraling
- Beleving aanwezige reliëf als gezamenlijke identiteit vergroten
- Herstel grondwaterstromen

Onderscheiden:

- Heuvelrug als uniek groot bosgebied
- Ontwikkelen van zes kleuren (identiteiten) tot één palet (Heel de Heuvelrug)
- Ontwikkelen van poorten gekoppeld aan identiteitsgebieden
- Versterken van de diversiteit in gradiënten: hoog-laag, droog-nat, open-besloten
- Ontwikkelen ecologische palet aan biotopen
- Onderscheiden van rustige en levendige gebieden voor mens en natuur

Ontdekken:

- Vergroten maatschappelijke betekenis door middel van opvang autonome groei van de dagrecreatie
- Versterken van de diversiteit in recreatief aanbod: ontdek de diversiteit aan identiteiten en rijkdom aan natuur
- Ontdek het reliëf, bijvoorbeeld: uitkijktorens, doorkijkjes, zichtlijnen
- Ontwikkeling en versterking ontdeklandschap
- Heuvelrug als herstellingsoord voor geest en lichaam
- Ontdek de kunst op de Heuvelrug

#### **Nadere uitwerking**

Tijdens het opstellen van deze visie, zijn enkele onderwerpen genoemd die nadere uitwerking behoeven, voordat overgegaan kan worden op het formuleren van de concrete opgave. Deze onderwerpen zijn:

- Uitwerking kansen voor (verblijfs)recreatie in relatie tot (on)mogelijkheden van het natuurbeleid (EHS). Hierbij de mogelijkheden voor opvang van de verblijfsrecreatie in naastgelegen gebieden meenemen.

<sup>6</sup> De in de deelgebiedsvisies aangedragen projecten dienen als voeding voor het gebiedsprogramma



- Uitwerking randvoorwaarden met betrekking tot inrichting en grootte van stille gebieden.
- Lokaliseren van knelpunten en ontbrekende schakels in recreatieve routenetwerken.
- Concretiseren ontsnipperingsmaatregelen (Vuursche, Hart van de Heuvelrug en A12/A28).
- Herstel van grondwaterstromen: haalbaarheid en wenselijkheid van maatregelen in aanvulling op de huidige verdrogingsaanpak door provincies en waterschappen. Mede in afstemming met de omliggende gebieden voor wat betreft schaduwwerking.
- Uitwerken van locaties en invulling poorten en groene entrees.
- Mogelijke kostendragers van beheer en onderhoud van recreatieve voorzieningen.
- Ontwikkelen en promoten van één Heuvelrugidentiteit aan de hand van een gezamenlijk marketing- en promotieplan.

## 5.2 Samenwerking

Met een aantal aangrenzende gebieden en aanverwante branches zal de samenwerking in de volgende fase verder vorm gegeven moeten worden om de realisatie van visie en programma tot een succes te maken. Daarvoor zullen vanaf vaststelling van deze visie voortdurend inspanningen gepleegd moeten worden waarbij de volgende zaken bijzondere aandacht vragen:

- Doordat er veel particulier eigendom is in dit gebied, is de samenwerking tussen alle partners groot én klein van essentieel belang om "Heel de Heuvelrug" te kunnen realiseren. Voortdurende afstemming en zorgen voor een goede samenwerking en open communicatie met alle partners is van essentieel belang gedurende het gehele vervolgproces. Directe betrokkenheid van overheidsinstellingen, landgoederen, hun eigenaren en uiteraard ook de LTO voor wat betreft de landbouwbedrijven (in de flanken) is daarbij eveneens wezenlijk.
- Met de omliggende gebieden (Gelderse Vallei, Kromme Rijn, Amstel-Gooi & Vechtstreek en Nationaal Landschap Arkemheen-Eemland) dienen goede werkafspraken gemaakt te worden over de grensgebieden, zodat er ten allen tijde duidelijkheid is bij de partners over de procedures rond projecten in deze grensgebieden. Eveneens is hierbij aandacht nodig voor een goede aansluiting van een ieders verschillende netwerken (ecologisch, recreatief en cultuurhistorisch).
- De inspanningen op het gebied van marketing en promotie van de Heuvelrug moeten in zijn geheel, als ook van de verschillende identiteitsgebieden aansluiten bij de ambities zoals verwoord in deze visie. Het is van essentieel belang dat naast het realiseren van de ambities via de inrichting en het beheer van het gebied, ook communicatie en imago daarmee in overeenstemming worden gebracht. Bijvoorbeeld over de poorten en groene entrees zal duidelijk moeten worden gecommuniceerd op een (boven)regionaal niveau. Hiertoe dient zowel met de (boven)regionale PR- en marketingorganisaties als met de communicatieafdelingen van terreineigenaren en overheden samenwerking te worden gezocht in 2010. Zo wordt de juiste boodschap ook op het juiste moment uitgezonden. Over de behaalde resultaten op de Heuvelrug wordt gecommuniceerd in de daarvoor geëigende kanalen.
- Provincie Utrecht doet momenteel op de Heuvelrug onderzoek naar de kansen voor "nieuwe markten", waarbij gekeken wordt naar innovatie van de sociale-economie door nieuwe combinaties te maken van verschillende branches, zoals



zorg en recreatie. Wanneer uit het onderzoek naar nieuwe markten blijkt dat er kansen voor ondernemers liggen op de Heuvelrug, dan zullen deze kansen moeten worden gescreend op raakvlakken met de visie en gebiedsprojecten, zodat zij desgewenst meegenomen kunnen worden in de programmering voor het gebied. Ook daar zal afstemming mee moeten plaatsvinden.

- Deze gebiedsvisie zal als basis moeten dienen voor de vertaling naar ruimtelijk ordeningsinstrumentarium, zoals de provinciale structuurvisies.

### 5.3 Vervolproces

Deze visie is afgerond op 4 november 2009 middels ondertekening van het 'Convenant Heel de Heuvelrug 2009'. Hierin hebben de betrokken partijen aangegeven dat zij de intentie hebben om dit streefbeeld te realiseren. Dit convenant is door partners zoals terreinbeheerders, gemeenten, waterschappen, provincies, belangenbehartigers zoals de LTO en Recron en de landgoedeigenaren ondertekend omdat alle partners, zowel groot als klein, nodig zijn om de ambities die in deze visie verwoord zijn, waar te kunnen maken.

De visie zal samen met het bijbehorende Gebiedsprogramma Heel de Heuvelrug aan zowel de regionale partners als de beide provincies Utrecht en Noord-Holland ter goedkeuring en vaststelling worden aangeboden begin 2010.

Vervolgens kan de uitvoering van het programma starten, mits daarvoor door Rijk en provincies financiële middelen (ILG/AVP) beschikbaar gesteld worden en de regionale partners de cofinanciering regelen. Voor het beschikbaar stellen van de ILG/AVP-middelen zal in het Utrechtse nog budget moeten worden vrijgemaakt en zullen in Noord-Holland projecten via de reguliere procedure van het ILG kunnen worden ingediend. Deze visie en het bijbehorende gebiedsprogramma kijken echter breder dan de ILG/AVP-middelen. Daarom zullen voor die projecten die een bredere basis hebben dan middels de Wet ILG kan worden gedekt, zoals mobiliteitsprojecten ten behoeve van recreatieve ontsluiting van poorten of revitalisering van cultuurhistorisch erfgoed, aanvullende financieringsstromen moeten worden aangeboord. Hiervoor worden in 2010 de benodigde procedures in werking gesteld.



## Bronvermelding

Grontmij (2008) *Marketing- en promotieplan Utrechtse Heuvelrug, De kunst van het ontdekken*

Koning, Geert & Erkelens, Angelique (2005) *Heel de Heuvelrug Fietsroutes*

Nationaal Park Utrechtse Heuvelrug (2009) *Evaluatie Nationaal Park Utrechtse Heuvelrug 2003-2008 - concept*

Nationaal Park Utrechtse Heuvelrug (2007) *Uitvoeringsprogramma Ontsnippering Nationaal park Utrechtse Heuvelrug*

Nationaal Park Utrechtse Heuvelrug (2003) *Beheer- en inrichtingsplan Nationaal Park Utrechtse Heuvelrug. Torenhooft en Mijlenbreed.*

Programmabureau Heel de Heuvelrug/MTD Landschapsarchitecten (2009) *Gebiedsvisie A12 - A28 Utrechtse Heuvelrug -concept* (MTD Landschapsarchitecten)

Programmabureau Heel de Heuvelrug/Croonen Adviseurs (2009) *Gebiedsvisie De Vuursche –concept augustus 2009*

Provincie Gelderland en Utrecht (2004), *Reconstructieplan Gelderse Vallei/Utrecht-Oost. Van wet naar werkelijkheid*

Provincie Noord-Holland, Gebiedsbureau ILG Amstel, Gooi en Vechtstreek (2008) *Uitvoeringsstrategieplan voor de ILG-regio Amstel, Gooi en Vechtstreek*

Provincie Noord Holland (2008) *Agenda recreatie en toerisme 2008-2011*

Provincie Utrecht/Bureau Buiten (juli 2009) *Utrecht 'Recreatie en toerisme op de Utrechtse Heuvelrug - eindrapport juli 2009*

Provincie Utrecht/ provincie Noord Holland/Natuurmonumenten, Utrechts Landschap, Gooisch Natuur Reservaat, Gemeente Utrechtse Heuvelrug - *Ambitiedocument Natuur Heel de Heuvelrug, eindconcept, mei 2009*

Provincie Utrecht (2008) *Grondwaterplan 2008 t/m 2013*

Provincie Utrecht/Provincie Noord Holland/ SB4 (juni 2009) *'Cultuurhistorische visie voor Heel de Heuvelrug in Utrecht en Noord Holland - concept' juni 2009*

Provincie Utrecht (2007) *Heel de Heuvelrug. Verkenning 2007*

Provincie Utrecht (2005) *Visie voor de Stichtse Lustwarande*

Provincie Utrecht/Blijdenstijn, Roland (2005) *Tastbare tijd. Cultuurhistorische atlas van de provincie Utrecht*

Provincie Utrecht (2004) *Notitie Heideherstel*

Provincie Utrecht/ H.J.V. van den Bijtel (2004) *Ontsnippering van de Heuvelrug*



Provincie Utrecht/Grontmij (2002) *Grondwatervisie Utrechtse Heuvelrug*

Provincie Utrecht (2002) *Landschapsvisie*

Provincie Utrecht (2002) *Natuurgebiedsplan Utrechtse Heuvelrug*

Stichting Gooisch Natuurreservaat / Stichting Het Utrechts Landschap / Vereniging van Natuurmonumenten / Staatsbosbeheer (2003) *Uitvoeringsprogramma noordelijke Heuvelrug*

Stichting Gooisch Natuurreservaat (2003) *Uitvoeringsplan Ontsnippering het Gooi*

Stichting Het Utrechts Landschap/ Stichting Gooisch Natuurreservaat / Utrechts Particulier Grondbezit / Staatsbosbeheer/ Natuurmonumenten/ DGW&T van het ministerie van Defensie  
(1999) *Heel de Heuvelrug*

Deelvisies van de Utrechtse Heuvelrug, welke als basis dienen voor deze visie, zijn beschikbaar op de site [www.heeldeheuvelrug.nl](http://www.heeldeheuvelrug.nl).