

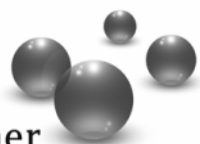
Leefbaarheid en sociaal-economische vitalisering van het platteland in de Randstad

Onderzoeksopzet

Amsterdam, maart 2010

randstedelijke rekenkamer

Flevoland • Noord-Holland • Utrecht • Zuid-Holland



Inhoudsopgave

1.	Aanleiding en achtergrond	3
2.	Probleemstelling en onderzoeksvragen.....	4
3.	Begripsbepaling.....	5
4.	Afbakening	7
5.	Beoordelingskader	8
6.	Onderzoeksaanpak.....	8
7.	Selectie van gebieden (gevalstudies).....	10
8.	Organisatie, rapportage, planning en procedure	11

1. Aanleiding en achtergrond

'Goed wonen in een prettig leefbare en gezonde omgeving is van vitaal belang voor ieder mens', aldus de Provinciale denktank kwaliteit woon- en leefomgeving Noord-Holland. Dat het platteland een *gezonde omgeving* is, staat buiten kijf. De bewoners van het platteland zijn over het algemeen gezonder dan de stedelingen; plattelanders voelen zich beter, ervaren minder geestelijke stoornissen en vertonen minder lichamelijke beperkingen. De waardering voor het platteland als *woongebied* is hoog. Anders ligt het voor de *leefbaarheid* ervan. Hoewel de leefbaarheid op het platteland over het algemeen positief wordt beoordeeld, geldt dit niet voor sommige kwetsbare groepen en een aantal plattelandsgebieden. Met name voor jongeren, ouderen en mindervaliden zorgen onvoldoende voorzieningen en beperkte vervoersmogelijkheden voor een minder gunstige leefsituatie. In het meer perifeer gelegen platteland staat de leefsituatie onder druk, vanwege de verder weg gelegen voorzieningen en de grotere kans op werkloosheid.¹

De huidige en verwachte demografische ontwikkelingen maken dit onderwerp actueel.² Zo zal de verwachte krimp van de bevolking het draagvlak voor voorzieningen verkleinen, het functioneren van de woningmarkt beïnvloeden en de OV-ontsluiting van landelijke gebieden en kleine kernen onder druk zetten. De vergrijzing van de plattelandsbevolking zal de behoefte aan zorgvoorzieningen doen toenemen en de ontgroening zal gevolgen hebben voor het aanbod en de kwaliteit van het onderwijs. Daarnaast zorgt de schaalvergroting van voorzieningen er sowieso voor dat het platteland te maken heeft met een absolute afname van het aantal voorzieningen, hetgeen al veel langer een onderdeel is van het leefbaarheidsvraagstuk.

Ook in economisch opzicht is aandacht voor het platteland op zijn plaats. Verschillende vraagstukken spelen de plattelandseconomie en in het bijzonder de agrarische bedrijven parten. Het inkomen dat uit de landbouw wordt verworven is lang niet altijd toereikend om goed te kunnen leven, zodat er behoefte bestaat aan andere activiteiten naast de landbouw zelf, waarbij gedacht kan worden aan recreatie, toerisme, zorg, natuurbeheer e.d. De continuïteit van het boerenbedrijf (bedrijfsopvolging) is een hieraan gekoppeld vraagstuk.

Voor uiteenlopende plattelandsvraagstukken is de Agenda Vitaal Platteland (AVP) opgesteld. De AVP is door het Rijk uitgewerkt in een meerjarenprogramma aan de hand van de thema's (1) natuur, (2) recreatie, (3) landschap, (4) landbouw, (5) bodemgebruik, (6) waterbeheer, (7) reconstructie van zandgebieden en (8) sociaal-economische vitaliteit. Voor de thema's 1 t/m 7 zijn rijksdoelen vastgesteld, die door het Rijk en de provincies zijn uitgewerkt in afrekenbare prestaties en bijbehorende rijksmiddelen. Dat is voor het 8^e thema niet het geval. Het Rijk heeft de provincies in een regierol aangewezen om gezamenlijk met lokale partijen de sociaal-economische knelpunten per plattelandsgebied in kaart te brengen. Vervolgens is het de taak van de provincies om samen met lokale partijen een eigen palet van maatregelen op te stellen dat aansluit bij de regionale situatie en het provinciale beleid en deze uit te voeren. Vaak wordt dit beleid kortweg aangeduid als SEV-beleid.

In afwijking van deze rolverdeling is het kabinet naar aanleiding van een motie³ in 2008 overeengekomen dat de ministeries van EZ en LNV elk een eenmalige impuls van € 5 miljoen toekennen ten behoeve van het versterken van leefbaarheid van regio's. Deze middelen zijn ingezet via het Investeringsbudget Landelijk Gebied (ILG).

In 2010 wordt een Mid Term Review (MTR) voor de rijksdoelen uitgevoerd door het Ministerie van LNV, waarbij het thema sociaal-economische vitaliteit buiten beschouwing blijft.⁴

¹ SCP (2006), *Thuis op het platteland – De leefsituatie van platteland en stad vergeleken*, pp. 372-385.

² PBL (2010), *Regionale prognose 2009-2040: Vergrijzing en omslag van groei naar krimp*.

Nimwegen, N. van & L. Heering (red.), *Bevolkingsvraagstukken in Nederland anno 2009 – Van groei naar krimp. Een demografische omslag in beeld*. NIDI rapport nr. 80.

³ Op 20 september 2007 (TK 31 200, nr. 16) dienden de Tweede Kamer leden Van Geel, Tichelaar en Slob een motie in die stelt dat de nationale overheid meer middelen moet vrijmaken voor de leefbaarheid van regio's.

Op 19 mei 2009 heeft de Rekenkamer overlegd met de Programmaraad over het onderzoeksprogramma voor 2010. Het onderwerp Agenda Vitaal Platteland (AVP) is daarbij door de Programmaraad als benchmark-onderzoek voor 2010 geadviseerd. Vanuit de Programmaraad is aangegeven dat de provincies veel geld besteden aan de implementatie van de AVP en het derhalve nuttig is om na te gaan op welke wijze de provincies met de AVP omgaan, hoe zij hun middelen inzetten, hoe doelen worden omschreven en gemonitord. Het gaat vaak om langdurige en ingewikkelde processen, waarvan het de vraag is of PS daar voldoende zicht en grip op hebben.

Na een verkenning van dit brede onderwerp heeft de Rekenkamer verschillende invalshoeken aan de Programmaraad voorgelegd op 3 november 2009. Vanwege de hierboven geschetste rol van de provincie en actualiteit (waaronder de lopende Mid Term Review), werd in een onderzoek naar leefbaarheid en sociaal-economische vitaliteit op het platteland de meeste toegevoegde waarde gezien.

2. Probleemstelling en onderzoeksvragen

De Randstedelijke Rekenkamer heeft voor dit onderzoek de volgende probleemstelling geformuleerd, bestaande uit een doelstelling en een vraagstelling:

Doelstelling:

Het beoordelen van het gevoerde provinciaal beleid inzake leefbaarheid en sociaal-economische vitalisering van het platteland en daarmee bijdragen aan mogelijke verbeteringen van de doeltreffendheid hiervan.

Vraagstelling:

In hoeverre draagt het provinciale beleid gericht op sociaal-economische vitalisering van het platteland bij aan het verbeteren van de leefbaarheid en is de daarbij gevolgde aanpak doeltreffend?

De centrale vraagstelling valt uiteen in een aantal onderzoeksvragen (zie tabel 1). Hierbij is een onderscheid aangebracht tussen algemene vragen en vragen die zullen worden onderzocht voor een nader te bepalen plattelandsgebied binnen elk van de vier provincies (zie verder hoofdstuk 7).

Tabel 1 Onderzoeksvragen

Nr. Onderzoeksvragen	
Algemeen	
1.	<p>Wat zijn de taken en rollen van de provincie op het vlak van leefbaarheid en sociaal-economische vitalisering van het platteland?</p> <p>a. Wat zijn de taken van de provincie en hoe zijn deze vormgegeven?</p> <p>b. Welke rollen heeft de provincie en hoe worden deze rollen ingevuld?</p> <p>c. Wat is de visie van de provincie op de taken en rollen van andere actoren bij de ontwikkeling en uitvoering van beleid op dit terrein?</p> <p>d. In hoeverre zijn probleemverkenning en -analyse, monitoring en evaluatie adequaat georganiseerd?</p>

⁴ De MTR zou ertoe kunnen leiden dat het thema sociaal-economische vitalisering in het vervolg wel deel gaat uitmaken van de ILG-bestuursovereenkomsten. Zie ook: Fontein, R.J. (2009), Sociaal-economische vitaliteit en leefbaarheid en het ILG. Wageningen: Alterra.

Algemeen	
2.	In hoeverre voert de provincie beleid gericht op bevordering van leefbaarheid en sociaal-economische vitalisering van het platteland? a. Wat verstaat de provincie onder leefbaarheid en sociaal-economische vitalisering? b. Wat zijn de provinciale doelen en beoogde prestaties? c. Welke middelen (financiën, personeel) zijn voor dit beleid beschikbaar?
Gevalstudie	
3.	Welke problemen rond leefbaarheid en sociaal-economische vitaliteit kent het geselecteerde gebied? a. Is een probleemanalyse voor het gebied opgesteld en hoe is deze tot stand gekomen? b. Wat zijn de problemen voor het geselecteerde gebied volgens deze analyse? c. Welk aanvullend inzicht in de problemen van het geselecteerde gebied blijkt uit andere bronnen?
4.	In hoeverre worden gesignaleerde problemen door het provinciale beleid voor leefbaarheid en sociaal-economische vitalisering geadresseerd? a. Heeft de provincie inzicht in de problemen van het geselecteerde gebied op het vlak van leefbaarheid en sociaal-economische vitaliteit? b. Wat zijn de provinciale doelen en beoogde prestaties voor het gebied? c. Welke middelen zijn voor dit beleid beschikbaar? d. Sluiten de door de provincie voorgenomen maatregelen en prestaties aan op de gesignaleerde problemen?
5.	Heeft de provincie inzicht in het beleid van andere overheden gericht op leefbaarheid en sociaal-economische vitalisering in het geselecteerde gebied en in hoeverre voert zij daar regie op?
6.	Hoe verloopt de uitvoering van het provinciale beleid gericht op sociaal-economische vitalisering van het geselecteerde gebied? a. Op welke wijze vult de provincie haar taken en rollen bij de uitvoering van het beleid in? b. Welke beleidsinstrumenten gebruikt de provincie bij de uitvoering van het beleid? c. Wat zijn de (tussentijdse) prestaties en liggen deze op schema in relatie tot de voorgenomen prestaties? d. Welke andere factoren zijn van invloed op de uitvoering van het beleid?
7.	In hoeverre draagt het gevoerde beleid bij aan het voorkomen dan wel oplossen van problemen van leefbaarheid en sociaal-economische vitaliteit?

In hoofdstuk 7 wordt nader ingegaan op de aanpak van het onderzoek.

3. Begripsbepaling

In dit hoofdstuk wordt eerst beknopt ingegaan op de definiëring van enkele begrippen. Vervolgens zal schematisch worden aangegeven vanuit welke invalshoek wij het onderwerp van dit onderzoek analyseren.

Definities

Leefbaarheid en sociaal-economische vitaliteit / vitalisering

Deze termen worden vaak door elkaar gebruikt. Het zijn typische containerbegrippen: algemeen, diffuus en multidimensioneel. Er zijn dan ook vele definities opgesteld, waarin zowel fysieke als sociale aspecten een rol spelen.⁵ Met deze begrippen wordt over het algemeen gedoeld op de mate van aantrekkelijkheid en/of

⁵ Zie o.a. SCP (2002), *Zekere banden – sociale cohesie, leefbaarheid en veiligheid*. RIVM (2003), *Kwaliteit van de leefomgeving en leefbaarheid – naar een begrippenkader en conceptuele inkadering* (RIVM rapport 630950002/2003). MNP (2006), *Leefomgevingskwaliteit en leefbaarheid: naar beleidsevaluatie en onderzoek* (MNP rapport 500132001/2006). RIGO (2008), *De Leefbarometer – Leefbaarheid in Nederlandse wijken en buurten gemeten en vergeleken* (RIGO rapport 95640).

geschiktheid van een gebied of gemeenschap om er te wonen en/of te werken. De exacte omschrijving is sterk tijd- en plaatsgebonden. Bovendien is de waardering van de leefbaarheid en sociaal-economische vitaliteit van een gebied in hoge mate subjectief. Het is dan ook belangrijk om de objectieve, feitelijk registreerbare situatie voor verschillende aspecten (zoals arbeidsmarkt, voorzieningenniveau, toegankelijkheid, bereikbaarheid, woonsituatie etc.) te onderscheiden van het subjectieve, namelijk de wijze waarop mensen hun situatie ervaren. De Rekenkamer sluit voor de begripsbepaling van leefbaarheid en sociaal-economische vitaliteit aan bij de definitie van het ministerie van LNV⁶: een vitaal en/of leefbaar platteland is een platteland waar het in de ogen van bewoners goed werken, wonen en leven is, waar sprake is van een gezonde economische en sociale basis en van een voorzieningenniveau dat is toegesneden op de behoeften van de plattelandsbewoners. Sociaal-economische vitalisering van een gebied betreft het proces waarmee aangestuurd wordt op een leefbaarder en sociaal-economisch vitaler gebied.

Platteland of landelijk gebied

Ook deze termen worden vaak door elkaar gebruikt, terwijl over het algemeen op hetzelfde gedoeld wordt. Vaak wordt met beide begrippen geduid op de tegenstelling met de stad. Er is veel onderzoek gedaan om nadere indelingen van stad en platteland, ofwel de mate van stedelijkheid dan wel de aard van het platteland te bepalen. Op deze plek zullen we het platteland aan de hand van drie typologieën kort typeren, namelijk op basis van omgevingsadressendichtheid, woonmilieutypen en plattelandstypen.

Op basis van de omgevingsadressendichtheid is door het CBS een classificatie voor stedelijkheid ontwikkeld, waarin twee van de vijf onderscheiden klassen gezamenlijk het platteland vormen: (1) niet-stedelijk, landelijk met minder dan 500 adressen per km² en (2) weinig stedelijk, met 500-1000 adressen per km².⁷

De woonmilieutypologie maakt onderscheid op basis van dichtheid van de bewoning, de bereikbaarheid, de kwaliteit van de bebouwing en de functiemenging. Voor het platteland worden dan twee typen onderscheiden: (1) centrumdorps (middellage bewoningsdichtheid, gemiddeld voorzieningenniveau) en (2) landelijk (lage bewoningsdichtheid, weinig voorzieningen).⁸

De indeling naar plattelandstypen is een door het SCP ontwikkelde sociale typologie om verschillen in 'platteland' te beschrijven. Daartoe zijn ruim 2000 postcodegebieden van het platteland onderverdeeld in vijf typen, te weten: (1) het gesloten platteland, (2) het dorpse platteland, (3) het woonplatteland, (4) het elitaire platteland en (5) het stedelijke platteland. Het gesloten en het dorpse platteland omvatten het leeuwendeel van de plattelandsbewoners.⁹ Het gesloten platteland bestaat uit kleine, afgelegen dorpen met een beperkt voorzieningenaanbod. Het dorpse platteland omvat grotere dorpen met een centrumfunctie (voorzieningen). Rekening houdend met verschillende typologieën zijn in dit onderzoek onder het platteland zowel de kleine kernen als het zogenoemde buitengebied begrepen.

Context

In figuur 1 is de context voor dit onderzoek schematisch weergegeven. Plattelandsgebieden worden gekenmerkt door een bepaalde situatie en ontwikkeling van de leefbaarheid en sociaal-economische vitaliteit, die in meer of mindere mate en voor uiteenlopende aspecten als problematisch kan worden ervaren, zowel in objectieve als in subjectieve zin. Bewoners en verschillende soorten gebruikers (boeren en andere ondernemers, recreanten etc.) van het gebied leven daarmee, passen zich aan en/of streven ernaar de omstandigheden te optimaliseren door beperkingen weg te nemen dan wel mogelijkheden te creëren. Verschillende overheden (nationaal, provinciaal,

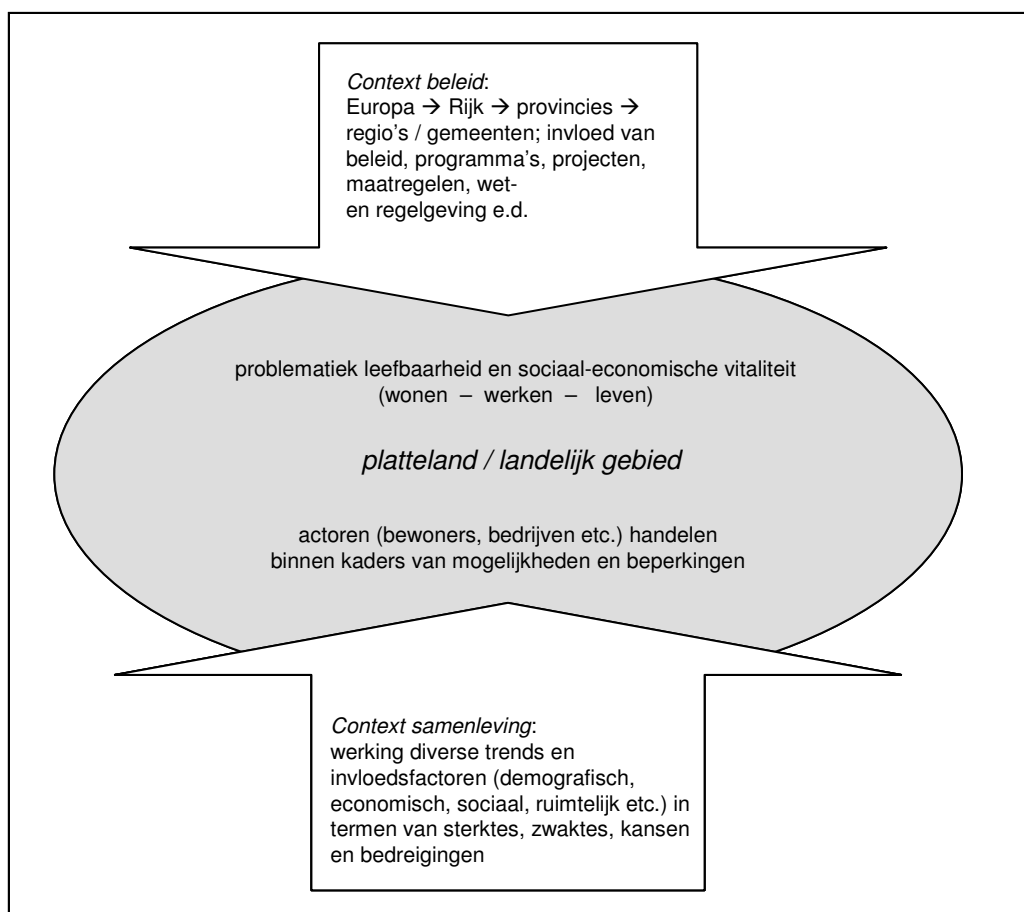
⁶ LNV (2004), *Agenda voor een Vitaal Platteland*. Den Haag: Ministerie van LNV.

⁷ De mate van stedelijkheid per gemeente wordt door het CBS afgeleid van het gemiddeld aantal adressen in de omgeving van ieder adres, de zogenoemde omgevingsadressendichtheid (OAD). Voor ieder adres is uitgerekend hoeveel andere adressen het bij zich in de buurt heeft, op minder dan 1 km afstand. Zie ook: www.cbs.nl.

⁸ *De Bosatlas van Nederland* (2007), p. 226.

⁹ SCP (2008), *Overgebleven dorpsleven*. Den Haag: Sociaal en Cultureel Planbureau (SCP-publicatie 2008/19).

regionaal, lokaal, maar ook Europees) voeren beleid om aan uiteenlopende vraagstukken op het platteland het hoofd te bieden en maken daarbij gebruik van instrumenten als wet- en regelgeving, subsidies, programma's en projecten etc. De (ontwikkeling van de) leefbaarheid van een gebied (objectief en subjectief) is de resultante van autonome ontwikkelingen in combinatie met het handelen van bewoners en gebruikers en de invloed van het geheel aan overheidsingrijpen (sturend, zowel beperkend als stimulerend).



Figuur 1 Context leefbaarheidsproblematiek op het platteland

Onze aandacht binnen dit complexe geheel is vanwege onze positie als provinciale rekenkamer primair gericht op de provincie. Andere keuzen bij de inrichting van dit onderzoek worden in het volgende hoofdstuk besproken.

4. Afbakening

De wijze waarop de provincie de leefbaarheid en sociaal-economische vitaliteit van het platteland tracht te verbeteren, staat centraal in dit onderzoek. Het onderzoek richt zich daarbij op:

- de sociale en economische dimensie van leefbaarheid;
- problemen op het vlak van leefbaarheid en de aanpak daarvan;
- de taken en rollen van de provincie in relatie tot andere overheden (Europa, Rijk, regio's, gemeenten);
- een beperkt aantal plattelandsgebieden (gevalstudies, zie hoofdstuk 7);
- beleid dat is vastgelegd in de (lopende) provinciale plattelandsprogramma's en/of uitwerkingen daarvan.

In dit onderzoek komt **niet** aan bod:

- de onderdelen van het beleid t.a.v. het landelijk gebied die zijn begrepen onder de thema's 1 tot en met 7 van de Agenda Vitaal Platteland en het Investeringsbudget Landelijk Gebied (zie ook hoofdstuk 1);
- een beoordeling van de kwaliteit van de beleidsdocumenten.

De precieze scope van dit onderzoek is niet op voorhand aan te geven. In principe is de aandacht gericht op de problematiek en het beleid t.b.v. plattelandsontwikkeling die expliciet onder de noemer van leefbaarheid en/of sociaal-economische vitalisering zijn gebracht. Daarbij kan het echter lastig zijn om op voorhand allerlei sectoraal beleid (bijvoorbeeld gericht op huisvesting, werkgelegenheid, recreatie e.d.) buiten beschouwing te laten wanneer daaronder ook sociaal-economische aspecten zijn begrepen. De gevalstudies zullen uitwijzen welke sociale en economische elementen van leefbaarheid nader onderzocht zullen worden.

5. Beoordelingskader

De Rekenkamer stelt een kader op om het gevoerde provinciaal beleid om de leefbaarheid en sociaal-economische vitaliteit van het platteland te bevorderen te kunnen beoordelen. De normen zullen betrekking hebben op volgende clusters van aspecten:

- verkenning en analyse van problemen;
- taken en rollen, beleid, programma's, plannen;
- uitvoering, maatregelen, middelen, afspraken;
- monitoring en evaluatie (informatie over doeltreffendheid).

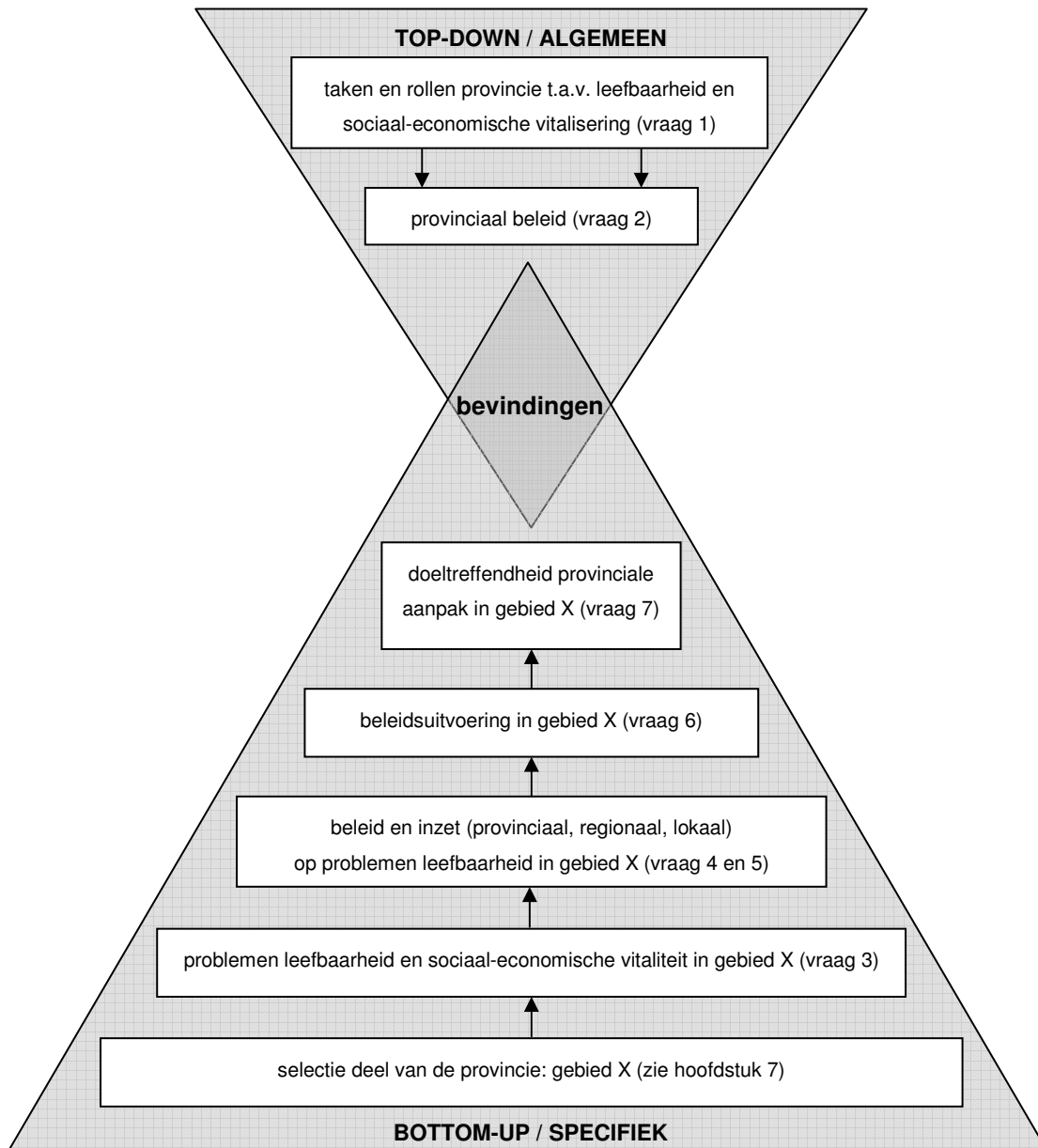
Het beoordelingskader zal in het onderzoek nader worden uitgewerkt, waarbij gebruik gemaakt zal worden van de volgende informatie:

- relevante wet- en regelgeving;
- landelijke documenten;
- provinciale documenten, zoals beleidsnota's, plannen en onderzoeken;
- eerder verricht rekenkameronderzoek;
- overige literatuur.

De Rekenkamer zal het beoordelingskader in concept bespreken met ambtelijke vertegenwoordigers van de vier provincies in een te beleggen gezamenlijke bijeenkomst. Mede op basis van inzichten uit de bespreking, wordt het beoordelingskader voor het onderzoek nader uitgewerkt. De Rekenkamer vindt het belangrijk dat er bij de provincies begrip en draagvlak voor het beoordelingskader bestaat, omdat dit kader de basis vormt voor de latere conclusies en aanbevelingen. Naast het beoordelingskader kan ook de provincievergelijking input leveren voor de bevindingen, conclusies en aanbevelingen.

6. Onderzoeksaanpak

In dit hoofdstuk wordt ingegaan op de werkwijze die gehanteerd zal worden om de onderzoeksvragen te beantwoorden. In figuur 2 is de samenhang tussen de algemene onderzoeksvragen (1 en 2) en de onderzoeksvragen voor de gevalstudie (3 e.v.) weergegeven. De bevindingen van dit onderzoek zijn geplaatst op het snijvlak van twee lijnen, namelijk top-down (m.n. provinciaal niveau) en bottom-up (lokaal / regionaal v.w.b. het geselecteerde gebied).



Figuur 2 Samenhang onderzoeksvragen

Algemeen

De beantwoording van de onderzoeksvragen 1 en 2 resulteert in een beschrijving van de rollen en taken van de provincie en het provinciale beleid t.a.v. de bevordering van de leefbaarheid en sociaal-economische vitaliteit van het platteland. Het doel hiervan is het verkrijgen van inzicht in de rol en taakopvatting van de provincie en het huidige beleid t.a.v. leefbaarheid en sociaal-economische vitalisering van het platteland. In sommige gevallen is echter moeilijk te bepalen wat precies onder deze noemers aan beleid wordt meegenomen. Onze aandacht richt zich op het beleid waarnaar expliciet wordt verwezen in het pMJP of beleid dat zich direct richt op leefbaarheid. Opgemerkt wordt dat de aandacht voor taken en rollen niet los gezien kan worden van de huidige discussie over de positie van de provincie als middenbestuur ten opzichte van het regionaal en lokaal bestuur. Voorzover relevant in het kader van dit onderzoek worden elementen van deze discussie in het onderzoek betrokken.

Door middel van documentenonderzoek wordt informatie verzameld over het provinciale beleid gericht op sociaal-economische vitalisering van het platteland. Dit betreft de doelen, de beschikbare middelen, de uitvoering van het beleid en de behaalde resultaten. Inzicht in beleid en uitvoering kan worden verkregen door bestudering van de volgende documenten:

- beleidsdocumenten gericht op sociaal-economische vitalisering van het platteland, zoals beleidsplannen en gebiedsprogramma's en de voortgangsrapportages over de realisatie ervan;
- externe onderzoeksrapporten;
- eventueel documenten sectoraal beleid;
- verslagen van PS.

Daarnaast worden zonnig interviews gehouden om informatie te verzamelen die niet via documentenonderzoek is te achterhalen.

Gevalstudies plattlandsgebieden

De onderzoeksvragen 3 t/m 7 hebben betrekking op de gevalstudie. Het doel van de gevalstudies is om voor een deelgebied binnen de provincie de problematiek van leefbaarheid en sociaal-economische vitaliteit en de aanpak daarvan te analyseren. Met deze analyses streven we naar het bieden van inzicht in welke problemen t.a.v. leefbaarheid en sociaal-economische vitaliteit op regionaal niveau aanwezig zijn, in hoeverre ze als problematisch ervaren worden door bewoners van het landelijk gebied, en in het gevoerde beleid van de provincie terzake.

In het documentenonderzoek om de problemen te identificeren, worden naast beschikbare studies ook de gebiedsplannen¹⁰ betrokken. Wanneer de problematiek in het geselecteerde beleid van dien aard is dat ook sectoraal beleid (te denken valt aan beleid gericht op huisvesting, werkgelegenheid, recreatie e.d.) relevant is, zal ook informatie verzameld worden over de wijze waarop dit sectorale beleid neerslaat in het gebied.

Interviews met verschillende betrokkenen en belanghebbenden¹¹ zullen aanvullende informatie opleveren en inzicht geven in de wijze waarop de beleidsinspanningen beleefd worden door de 'gebruikers'. Interviews met verschillende betrokkenen en belanghebbenden zullen het overzicht van problemen completeren en inzicht geven in de mate waarin de geïdentificeerde problemen als zodanig beleefd worden en duidelijk maken in hoeverre het beleid aansluit op de behoeften van de plattlandsbewoners.

7. Selectie van gebieden (gevalstudies)

Naast het algemene deel van het onderzoek (vraag 1 en 2) zal de Rekenkamer zich met name richten op één gebied per provincie. Daarmee hopen we meer inzicht te verwerven in de uitvoering en resultaten van het gevoerde beleid in reactie op de specifieke problemen en opgaven voor het gebied. Ieder gebied kent een eigen problematiek.

Uitgangspunt voor de selectie is het platteland, zoals onderscheiden op basis van twee toepasselijke klassen van de adressendichtheid (zie hoofdstuk 3). Vervolgens zijn aan de hand van de volgende criteria enkele plattlandsgebieden geselecteerd voor verdere analyse in de vorm van een gevalstudie:

¹⁰ Onder 'gebiedsplannen' verstaat de Rekenkamer bijvoorbeeld de ILG-gebiedsplannen en de Leader Ontwikkelingsplannen 2007-2013.

¹¹ Dit zijn bijvoorbeeld medewerkers van de provincie, medewerkers van gemeenten, leden van gebiedscommissies, vertegenwoordigers van belangenorganisaties en van prominente groepen plattlandsbewoners.

- Aansluiting bij een bestaande gebiedsindeling: organisatorische eenheden (bijvoorbeeld een ILG-gebiedscommissie en/of Plaatselijke Groep Leader) komen vaak overeen met landschappelijke eenheden. Het is aannemelijk dat binnen een onderscheiden gebied de leefbaarheidsproblematiek relatief weinig zal variëren. Bovendien heeft het vanwege de informatieverzameling en analyse ook praktische voordelen om rekening te houden met een bestaande gebiedsindeling;
- Aard en omvang problematiek: in relatie tot de definiëring van de begrippen leefbaarheid en sociaal-economische vitaliteit is de problematiek verkend door enkele indicatoren in beschouwing te nemen, zoals voorzieningenniveau, beschikbaarheid openbaar vervoer, economische structuur en werkgelegenheid en demografische ontwikkeling;
- Uitvoering van provinciaal beleid: het heeft de voorkeur een gebied te selecteren waarvoor specifiek provinciaal beleid op het vlak van leefbaarheid en sociaal-economische vitaliteit is ontwikkeld en wordt uitgevoerd;
- Vergelijkbaarheid van gebieden: de selectie is gericht op het benoemen van vier gebieden, die in zekere mate overeenkomstige vraagstukken kennen op het vlak van leefbaarheid en sociaal-economische vitaliteit. Door te streven naar enige overeenkomstigheid is het beter mogelijk om het gevoerde provinciaal beleid voor deze gebieden met elkaar te vergelijken. In ieder geval willen we vermijden om op voorhand gebieden te kiezen met een zeer uiteenlopende problematiek, waardoor het veel lastiger zal zijn om tot een bruikbare provincievergelijking te komen;
- Aantal gemeenten: gebieden kunnen een grote variatie laten zien voor wat betreft het aantal gemeenten. Om de uitvoering van de regierol van de provincie te kunnen beoordelen zijn niet per se veel gemeenten nodig. Voor het onderzoek is het handiger als het aantal gemeenten niet te groot is.

In de oriëntatiefase is in een gesprek met medewerkers van de provincie een gebiedskeuze aan de orde gesteld. In vervolg hierop zijn de genoemde en mogelijk andere gebieden beoordeeld in relatie tot bovenstaande criteria. Dit heeft geresulteerd in de keuze van de volgende gebieden (incl. vermelding van de betrokken gemeenten¹²), namelijk:

- Flevoland: Noordelijk Flevoland (twee gemeenten, nl. Noordoostpolder en Urk);
- Noord-Holland: West-Friesland (negen gemeenten, nl. Andijk, Drechterland, Enkhuizen, Hoorn, Koggenland, Medemblik, Opmeer, Stede Broec en Wervershoof);
- Utrecht: De Utrechtse Waarden (vier gemeenten nl. Lopik, Montfoort, Oudewater en IJsselstein);
- Zuid-Holland: Goeree-Overflakkee (vier gemeenten, nl. Goedereede, Dirksland, Middelharnis en Oostflakkee).

8. Organisatie, rapportage, planning en procedure

Organisatie

Dit onderzoek wordt uitgevoerd door:

- mr. Iris Brugman (onderzoeker);
- drs. Annelies Eggebeen (onderzoeker);
- ir. Jeroen Laro (onderzoeker);
- dr. Gerth Molenaar (verantwoordelijk directielid).

¹² Van deze gebieden worden alle gemeenten genoemd met de kanttekening dat stedelijke c.q. verstedelijkte gemeenten in het onderzoek verder buiten beschouwing blijven.

Rapportage

De uitkomsten van het onderzoek worden beschreven in vier provinciespecifieke rapportages. De bevindingen dienen als basis voor de conclusies en aanbevelingen. Tevens zal ieder rapport op bepaalde onderdelen een provincievergelijking bevatten. In de rapporten worden ook de bestuurlijke reactie van GS en het nawoord van de Rekenkamer opgenomen.

Planning en procedure

In tabel 2 is een planning op hoofdlijnen opgenomen voor het onderzoek, het opstellen van de rapporten, de wederhoorfase, de afronding en de publicatie.

Tabel 2 Tijdsplanning van het onderzoek (onder voorbehoud)

Fase	Planning	Product
Vorbereiding	november 2009 – februari 2010	Onderzoeksopzet
Onderzoek	februari – juli 2010	Conceptnota van bevindingen
Wederhoor, feitelijk	augustus – september 2010	Nota van bevindingen
Wederhoor, bestuurlijk	september – oktober 2010	Bestuurlijke nota
Publicatie	november – december 2010	Eindrapport + persbericht
Behandeling	vanaf december 2010	Presentatie + behandeling

Het onderzoek zal worden uitgevoerd in de eerst helft van 2010. De nota van bevindingen zal bij de provincie worden voorgelegd voor feitelijk wederhoor. Als voorbehoud bij de planning wordt opgemerkt dat afhankelijk van de voortgang van het onderzoek en de rapportage hierover het feitelijk wederhoor tijdens of kort na het zomerreces zal plaatsvinden. Na afronding van het onderzoek en in ieder geval voorafgaand aan de oplevering van de bestuurlijke nota voor het bestuurlijk wederhoor zal over de resultaten van het onderzoek een gesprek plaatsvinden met de verantwoordelijk gedeputeerde(n). De bestuurlijke nota, inclusief conclusies en aanbevelingen, zal worden voorgelegd voor bestuurlijk wederhoor. De bevindingen, de bestuurlijke nota, de reactie van GS en het nawoord van de Rekenkamer vormen samen het eindrapport. De oplevering van het eindrapport aan PS staat gepland voor het vierde kwartaal van 2010.

Colofon

RANDSTEDELIJKE REKENKAMER

Randstedelijke Rekenkamer
Teleportboulevard 110
1043 EJ Amsterdam

020 – 58 18 585	TELEFOON
020 – 58 18 586	FAX
info@randstedelijke-rekenkamer.nl	EMAIL
www.randstedelijke-rekenkamer.nl	INTERNET

Amsterdam
maart 2010