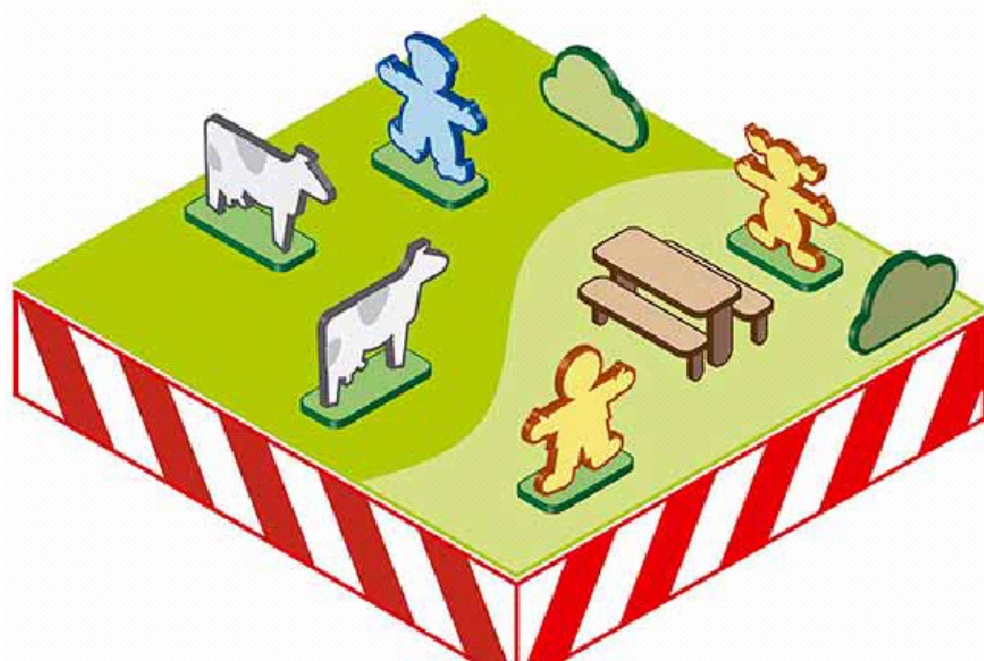


# 2008RGW92 bijlage

## Voortgangsrapportage

### Agenda Vitaal Platteland

2007



## 1 Inleiding

Dit is de eerste voortgangsrapportage over de Agenda Vitaal Platteland (2007-2013) aan PS en heeft betrekking op 2007. Beoogd wordt om met deze rapportage inzicht te geven in de voortgang op programmaniveau en op de doelen (prestaties) die de komende zeven jaar gerealiseerd moeten worden en, waar nodig, de gewenste bijsturing aan gegeven moet worden.

Het Agenda Vitaal Platteland programma, kortweg AVP, is opgebouwd uit zogenaamde gebiedsprogramma's die op 5 november 2007 door PS zijn vastgesteld. In totaal is in de gebiedsprogramma's voor € 620,61 mln geprogrammeerd. Er zijn gebiedsprogramma's opgesteld voor De Venen, Utrechtse Waarden, Utrecht-midden, Kromme Rijn, de Heuvelrug, Gelderse Vallei Eemland en een gebiedsprogramma voor provinciebrede activiteiten.

Binnen elk gebiedsprogramma worden drie hoofdthema's onderscheiden. Dit zijn natuur, landschap & cultuurhistorie en sociaal economische vitalisering. In het programma van de Gelderse Vallei / Eemland is ook reconstructie als apart thema opgenomen. Daarnaast zijn voor elk gebied proceskosten opgenomen in het gebiedsprogramma. Binnen elk thema zijn de te behalen doelen vastgesteld die gezamenlijk het programma vormen.

De programmering betreft een periode van zeven jaar (2007-2013). De doelen zijn vastgesteld in beleid van provincie en Rijk (o.a de realisatie van de EHS, de aanpak van verdrogingsbestrijding, de realisatie van Recreatie om de Stad en de uitvoering van het reconstructieplan Gelderse Vallei Utrecht-Oost). Het Rijk heeft voor de inzet van middelen afspraken vastgelegd in de bestuursovereenkomst Investeringsbudget Landelijk Gebied (ILG). GS heeft hiermee ingestemd in december 2006. De provinciale middelen zijn gekoppeld aan de prestaties in de bestuursovereenkomst en aan operationele doelen op beleidsthema's buiten de bestuursovereenkomst met het Rijk. Het Rijk stelt capaciteit beschikbaar in de vorm van uren door inzet van de Dienst Landelijk Gebied (DLG), circa 55.000 uur per jaar. De provincie stelt haar eigen apparaat beschikbaar en financiële middelen in de vorm van procesgeld.

De opzet van de rapportage bestaat uit een algemeen deel in hoofdstuk 2 waarin de achtergrond van het AVP wordt beschreven, de financiën worden toegelicht. Vervolgens wordt in hoofdstuk 3 de programmavoortgang beschreven. Dit gebeurt aan de hand van een korte toelichting op programmamanagement in paragraaf 3.1 en de voortgang per thema in paragraaf 3.2. Per thema wordt de voortgang beschreven aan de hand van financiële realisatie, de mijlpalen in 2007, de aandachtspunten en waar nodig de actiepunten. In paragraaf 3.2.6 staat een toelichting op de voortgang op de uitfinanciering van lopende verplichtingen van het Rijk. Tot slot worden in hoofdstuk 4 conclusies en aandachtspunten voor het AVP beschreven.

## 2 Algemeen

Er is veel gerealiseerd in 2007, ondanks het feit dat 2007 het eerste jaar was waarin het AVP van start is gegaan. Veel moest opgebouwd worden en nieuwe structuren en systemen moesten zich bewijzen. Niet alles wat voor 2007 gepland was, is ook gerealiseerd. Kijkend naar de totale programmaperiode 2007-2013 is het vooral van belang om in te schatten of de doelen in 2013 uiteindelijk behaald kunnen worden. De rapportage richt zich dan ook primair op die vraag. Waar gaat het goed, waar kan het beter en hoe kunnen we bijsturen.

### 2.1 Belangrijke mijlpalen voor de Agenda Vitaal Platteland in 2007.

Hieronder worden de belangrijkste mijlpalen genoemd die betrekking hebben op de invoering van het AVP programma in 2007:

- Er zijn 6 gebiedsprogramma's 2007-2013 in november 2007 vastgesteld door PS met een totale omvang van € 620,61 mln.
- De uitvoeringsprogramma's voor 2007 zijn in juli 2007 vastgesteld door GS.
- Er zijn uitvoeringsprogramma's opgesteld voor de nationale landschappen en begrenzingen gemaakt.
- De Rijksmiddelen zijn opgenomen in de begroting door begrotingswijziging in mei 2007.

- Er is voor het AVP programma voor de werkprocessen een Administratieve Organisatie (AO) opgesteld.
- Er is een overdrachtsprotocol getekend door GS in december 2007 voor de overdracht van lopende verplichtingen van het Rijk die de provincie heeft overgenomen.
- In de provincie Utrecht zijn twee Leadergebieden aangewezen (Kromme Rijn en Utrecht West).
- Het POP-2 programma is door de EU goedgekeurd.
- Opzet van informatie systeem PRISMA, koppeling van prestaties en financiële middelen (via Coda)
- De subsidieverordening AVP en het subsidiekader AVP zijn in oktober 2007 vastgesteld door PS
- Er is een prestatieovereenkomst 2008 ondertekend door GS met Dienst Landelijk Gebied in december 2007
- Er is een strategisch grondplan opgesteld

## 2.2 Programma achtergrond

Sinds 1 januari 2007 is de bestuursovereenkomst ILG (2007-2013) tussen Rijk en Provincie van kracht. In de bestuursovereenkomst zijn zes thema's opgenomen (natuur, recreatie, bodem, water, vitaliteit, reconstructie)<sup>1</sup> waarover het Rijk prestatieafspraken met de provincie heeft gemaakt. Hiermee is een ingrijpende wijziging in sturingsfilosofie van de uitvoering geëffectueerd. De beschikbare middelen van het Rijk zijn opgenomen in de provinciale begroting. De provincie heeft, conform de afspraken met het Rijk, voor 1 april 2008 de eerste voortgangsrapportage opgeleverd. Daarnaast programmeert de provincie ook de Europese middelen die in het kader van het Plattelands Ontwikkelings Programma (POP-2) beschikbaar zijn gesteld.

De provincie heeft de uitvoering vorm gegeven door het opstellen van een integrale programmering Agenda Vitaal Platteland waarin de bestuursovereenkomst en de eigen provinciale ambities zijn opgenomen. De provincie is in 2006 vlakdekkend ingedeeld in 5 gebieden (Eemland/Gelderse Vallei; Utrechtse Heuvelrug; Kromme Rijn; Utrecht Midden en Utrecht West). Voor elk gebied is een gebiedsprogramma opgesteld waarbij zoveel mogelijk is getracht het eigenaarschap bij het gebied te leggen. Utrecht West is opgesplitst twee gebieden: de Venen en de Utrechtse Waarden. De programmacyclus die is opgesteld omvat een meerjaren gebiedsprogramma (2007-2013) per gebied. Op basis hiervan stellen de gebieden jaarlijks een uitvoeringsprogramma (UP) op dat door GS wordt vastgesteld. In het UP staan prestaties en middelen. Op grond van de som van alle UP's wordt het subsidieplafond vastgesteld. Een vastgesteld uitvoeringsprogramma is de grondslag waarop subsidies en opdrachten kunnen worden verleend voor prestaties die zijn opgenomen in het UP (een trekkingsrecht).

Een belangrijk deel van het programma wordt met subsidies uitgevoerd. Het Rijk heeft per 1 januari 2007 al haar subsidieregelingen ingetrokken en hiervoor heeft de provincie in de loop van 2007 een nieuwe subsidieregeling opengesteld. Projectindieners ontvangen nog slechts 1 beschikking voor provinciale, Rijks en Europese middelen in het kader van POP.

Naast subsidies kunnen ook opdrachten worden verleend. Dit gebeurt o.a. voor grondverwerving en de uitvoering van landinrichtingsprojecten. Hiervoor is een mandaatregeling en een handelingskader vastgesteld. De uitvoering van Programma Beheer (agrarisch natuurbeheer en beheersubsidies natuur) zijn in opdracht van de provincie door de Dienst Regelingen uitgevoerd.

## 2.3 Financiën

### 2.1.1 GEPROGRAMMEERD IN DE GEBIEDSPROGRAMMA'S

De gebieden hebben gebiedsprogramma's opgesteld met een totale omvang van € 620,61 mln voor 2007-2013 (zie tabel 1). Programma Beheer<sup>2</sup> is nog niet in de gebiedsprogramma's opgenomen. Dit zal in 2008 gebeuren. De gebiedsprogramma's bestaan voor € 301,21 mln uit prestaties in het kader van de bestuursovereenkomst ILG met het Rijk. De overige € 319,40 mln bestaat uit een provinciaal programma.

<sup>1</sup> De indeling van het AVP programma komt niet overeen met die van de bestuursovereenkomst met het rijk

<sup>2</sup> Programma Beheer bestaat uit twee subsidieregelingen van het Rijk gericht op (agrarisch) natuurbeheer, de SN-regeling en de SAN-regeling. Deze zijn niet per 1 januari 2007 vervallen, maar zijn wel in de ILG-bestuursovereenkomst opgenomen. De provincie voert deze regeling uit en geeft hiervoor opdracht aan de Dienst Regelingen.

In het deel van de bestuursovereenkomst ILG, in totaal € 301,21 mln, is voor en voor € 31,15 mln opgenomen aan uitfinanciering van lopende verplichtingen die voor 1 januari 2007 door het Rijk zijn aangegaan en die de provincie heeft overgenomen. Een nadere toelichting hierop staat in paragraaf 3.2.6.

## 2.1.2 DEKKING VAN DE GEBIEDSPROGRAMMA'S

### Bestuursovereenkomst ILG

De bestuursovereenkomst ILG is volledig gedekt<sup>3</sup>. De provincie draagt voor € 55,33 mln bij<sup>4</sup>. Het Rijk draagt voor € 206,91 mln bij aan de bestuursovereenkomst ILG.<sup>5</sup> De overige € 37,75 mln is afkomstig uit een bijdrage van € 6,15 mln uit EU (POP-2) en een bijdrage van € 31,60 mln van derden (gemeenten, waterschappen). Alleen de dekking van derden is niet hard.

### Overig Provinciaal programma

Het programma AVP (provinciale prestaties) bedraagt in totaal € 319,40 mln, hiervan is € 218,07 mln gedekt en is € 101,33 mln nog niet gedekt. Dit betekent dat voor laatstgenoemd bedrag nog geen toezegging is. De dekking is als volgt opgebouwd:

- € 65 mln provinciaal, is beschikbaar voor de komende vier jaar (2008-2011) uit het coalitie-akkoord. Hierover is bij de vaststelling van de gebiedsprogramma's door PS een besluit genomen.
- € 25 mln provinciaal, is beschikbaar uit de bestaande provinciale begroting voor het AVP programma,
- € 5,2 mln rijk, is beschikbaar additioneel buiten de bestuursovereenkomst ILG
- € 12,87 mln EU POP is beschikbaar aan EU middelen (POP-2)<sup>6</sup>.
- € 110 mln. Wordt als cofinanciering verwacht van derden (de partners in de gebieden)

In totaal mln is € 218,07 gedekt, waarvan de € 110 mln van derden een zachte dekking is. Niet gedekt is € 101,33 mln. De door de provincie beschikbaar gestelde middelen lopen tot 20011. Naar verwachting kan, indien nodig, een deel van het tekort in de programmering worden aangevuld in de volgende coalitieperiode.

**Tabel 1 Totale programmering AVP voor 2007-2013 (in mln euro) verdeeld naar bestuursovereenkomst ILG en het overig provinciale programma op basis van de door PS vastgestelde gebiedsprogramma's.**

Bestuursovereenkomst ILG				Overig provinciaal programma					Totaal
Provincie	Rijk	EU	Derden	Provincie	Rijk	Niet gedekt prov/rijk	EU	Derden	totaal
55,33	206,91	6,15	31,60	90	5,2	107,46 <sup>7</sup>	8,14	110,11	620,61
<b>301,21</b>				<b>319,40</b>					<b>620,61</b>

<sup>3</sup> Bij dekking wordt onderscheid gemaakt in een **harde** dekking, wanneer er een beschikking of reserve voor is en **zachte** dekking wanneer er een toezegging is die niet vastligt.

<sup>4</sup> De provinciale bijdrage aan de ILG bestuursovereenkomst (€ 55,33) is voor € 29,23 mln afkomstig uit de reguliere begroting (gedeeltelijk door de inzet reserves reconstructie, grondwaterheffing, knelpunten landelijk gebied en aankoop cq veiligstelling natuur) en daarnaast is een bedrag van € 26,1 mln beschikbaar uit een reserve cofinanciering bestuursovereenkomst ILG.

<sup>5</sup> De totaal beschikbaar gestelde middelen uit de bestuursovereenkomst ILG 2007-2013 door het Rijk bedragen € 266,22 mln Dit is inclusief de bedragen die voor Programma Beheer beschikbaar zijn maar nog niet in het AVP programma is opgenomen. De beschikking van het Rijk is opgebouwd uit twee delen. De provincie heeft december 2006 een beschikking ontvangen van € 226.479 mln en later een beschikking van € 39,741 mln voor grondaankopen voor de particulier terreinbeherende organisaties (PNB), Laatstgenoemde loopt via een leenconstructie via het groenfonds en is niet in de provinciale begroting opgenomen. 9

<sup>6</sup> In totaal is voor POP-2 programma € 19 mln beschikbaar, hiervan is € 6,15 mln geprogrammeerd in voor de bestuursovereenkomst ILG en dus 12,85 mln beschikbaar voor provinciale prestaties. In de gebiedsprogramma's is € 8,14 mln op dit moment geprogrammeerd.

<sup>7</sup> In feite is er € 101,33 mln niet gedekt van de gebiedsprogramma's omdat er nog € 6,15 mln niet geprogrammeerd POP-2 middelen beschikbaar zijn, bij elkaar is dat € 107,46 mln.

## 3 Programmavoortgang AVP

### 3.1 Algemeen

Het AVP is een programma, opgebouwd uit een vijf thema's (natuur, landschap en cultuurhistorie, sociaal economische vitaliteit, reconstructie en proceskosten). De uitvoering vindt plaats in gebieden. De uitvoering van het programma AVP is in 2007 gestart. Vanuit de programmabureaus in de gebieden is gestart met het invulling geven aan de operationele doelen.

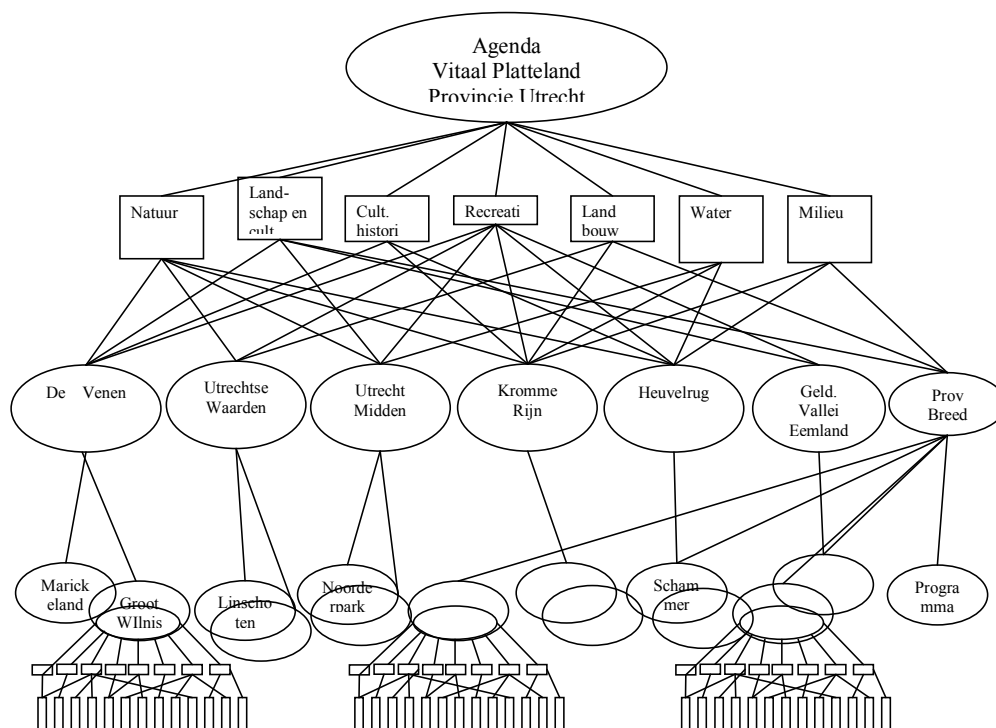
Deze rapportage richt zich op de voortgang van de programmering op doelniveau en niet op de voortgang van individuele projecten. De vragen hierbij zijn of de doelen tijdig gehaald worden en inspanningen van voldoende kwaliteit zijn, en wat de belangrijkste bedreigingen zijn bij de uitvoering van het programma AVP. Overige rapportage op dit programma vindt o.a. plaats via:

- de jaarrekening (programma 2.8)
- voortgangsrapportage concern projecten: o.a. Grebbelinie, Nieuwe Hollandse Waterlinie
- rapportages Groene Hart (interprovinciaal via het Groen Hart Team)

Doel van deze rapportage is het schetsen van de voortgang van het programma op hoofdlijnen en het benoemen van belangrijkste punten voor bijsturing. Wanneer de operationele doelen die zijn geprogrammeerd in het AVP in gevaar zijn, wordt hier melding van gemaakt en daarbij aangegeven welke bijsturing gewenst is.

Om de belangrijkste aandachtspunten in beeld te krijgen is gebruik gemaakt van de methodiek die Twynstra Gudde heeft ontwikkeld t.a.v. programmamanagement. Essentieel in deze methodiek is de relatie tussen doelen (wat willen we concreet bereiken), de daarop gerichte projecten en inspanningen (welke acties ondernemen we die bijdragen aan de realisatie van dat doel) en de beschikbare middelen (zetten we voldoende geld, menskracht in). De relaties tussen doelen, inspanningen en middelen kunnen grafisch worden weergegeven. Dit laat de complexiteit en de afhankelijkheidsrelaties zien, evenals eventuele lancunes of doublures in het programma. Zie hieronder in figuur 1 een Doel Inspanningen Netwerk (DIN) voor het gehele AVP programma. Ter illustratie is voor het thema natuur een **DIM** (Doel Inspanningen Middelen) opgenomen in bijlage 1.

**Figuur 1 Doel Inspanningen Netwerk (DIN) voor het gehele AVP programma.**



Voor het AVP programma zijn de kritieke succesfactoren onderzocht om te bepalen waarop de sturing van het programma zich moet richten. Dit is gedaan aan de hand van de volgende vijf sturingscriteria (THEFD):

- Tempo
- Haalbaarheid
- Efficiëntie
- Flexibiliteit
- Doelgerichtheid.

Een nadere toelichting van deze sturingscriteria is in bijlage 2 opgenomen. In hoofdstuk 4 wordt nog apart teruggekomen op de aandachtspunten.

Op basis van de sturingscriteria zijn de zorgpunten voor de voortgang van het programma in beeld gebracht. Hierbij is gekeken naar de Doelen, de Inspanningen en de beschikbaarheid van Middelen in het AVP programma.

Per programmadoel kan op deze wijze kwalitatief worden aangegeven in hoeverre dit om bestuurlijke aandacht vraagt. Dit is visueel gemaakt aan de hand van het zogenaamde stoplichten model:

Rood:	grote zorg, doelen worden niet gehaald
Oranje:	zonder bijsturing worden de doelen niet gehaald
Groen:	geen reden tot zorg, realisatie ligt op koers

In paragraaf 3.2 wordt per thema de stand van zaken AVP nader uitgewerkt. Op basis van de aandachtspunten per thema (zie paragraaf 3.2.1 t'm 3.2.5) zijn de geprogrammeerde prestaties, indien nodig, van een kleur voorzien. Indien zonder bijsturing de doelen niet gehaald worden zijn de prestaties oranje gekleurd. Indien er geen reden tot zorg is, is de prestatie groen gekleurd. Aangezien de uitvoering van het programma AVP nog maar net is gestart in 2007 is het nog te vroeg om nu reeds te constateren dat doelen niet gehaald worden. Om die reden is geen van de prestaties rood gekleurd.

### 3.2 Stand van zaken programma AVP

In tabel 2 staat een overzicht van de vijf thema's waaruit het AVP programma is opgebouwd met een onderverdeling naar de geprogrammeerde middelen (2007-2013) en de realisatie kasmiddelen in 2007. Hieruit blijkt dat Natuur het grootste thema is in dit programma. Per thema zal in de volgende paragrafen een nadere toelichting worden gegeven op de prestaties. Deze toelichting bestaat uit het benoemen en nader toelichten van financiën en het benoemen van mijlpalen, de aandachtspunten en de acties/trends.

**Tabel 2 Totale programmering 2007-2013 (in mln euro) en de realisatie in 2007 verdeeld over de thema's.**

Thema	Programmering 2007-2013 (€ mln)	Realisatie In 2007 (€ mln)
<b>NATUUR</b>	<b>232,98</b>	<b>18,9</b>
Natuur	157,17	
natuur/ milieukwaliteit	33,84	
water	37,87	
bodem	4,10	
<b>LANDSCHAP EN CULTUURHISTORIE</b>	<b>101,2</b>	<b>1,47</b>
landschap en cultuurhistorie	101,2	
<b>SOCIAAL ECONOMISCHE VITALITEIT</b>	<b>176,35</b>	<b>3,79</b>
Landbouw	19,39	
sociaal economische vitalisering	18,13	
Recreatie	138,83	
<b>RECONSTRUCTIE</b>	<b>56,30</b>	<b>0,10</b>
<b>PROCESKOSTEN</b>	<b>53,77</b>	<b>3,45</b>
<b>TOTAAL</b>	<b>620,61</b>	<b>27,71</b>

### 3.2.1 NATUUR

#### financiën

Thema	Beleidsopgave	Kosten (€ mln)	Totaal Verplicht	Totaal Kas
<b>NATUUR</b>		<b>232,98</b>	<b>28,20</b>	<b>18,90</b>
natuur		157,17	26,20	17,98
natuur/ milieukwaliteit		33,84	2,00	0,92
water		37,87	0	0
bodem		4,10	0	0

In 2007 zijn nog geen nieuwe verplichtingen aangegaan voor inrichting van natuur. Aangezien in 2006 veel verplichtingen zijn aangegaan is dit geen probleem.

#### Mijlpalen 2007

- Er is gestart met het maken van inrichtingsplannen voor Natura 2000 (aanpak van 12 gebieden in Utrecht).
- De TOP gebieden verdroging worden aangepakt er is een convenant afgesloten met betrokkenen.
- Er heeft grondverwerving plaatsgevonden voor 120 ha EHS
- Er is 60 ha particulier natuurbeheer gerealiseerd.
- Er is gewerkt aan de realisatie van robuuste ecologische verbindingzones.
- Er zijn in concept Aankoop Strategie Plannen (ASP's) opgesteld voor grondverwerving in de venen en SVGV in concept.
- Marickeland stuurgroep + groenfondsrekening.
- Programma Beheer is in 2007 door de provincie uitgevoerd en er is een start gemaakt met de herziening overeenkomstig afspraken met het Rijk.

Voor het gebied Groot Wilnis-Vinkeveen is de gebiedscommissie gestart met het maken van een plan hoe een robuuste natuurverbinding met de Vechtplassen en duurzame landbouwinvulling kunnen worden gecombineerd in een robuust duurzaam watersysteem. Deze vernieuwende aanpak is in het najaar opgenomen als voorbeeldproject in het project Groene Ruggengraat van het Groene Hart in het kader van het Urgentieprogramma Randstad. In de loop van 2008 zullen de resultaten van het planproces bekend worden.

Er is ondanks de lage grondmobiliteit toch nog 180 ha verworven (verwerving + particulier beheer) in 2007. Dit blijft echter achter bij de geprogrammeerde grondverwerving van 240 ha in 2007. In veel gebieden ontbreekt een geactualiseerd aankoop strategie plan (ASP). Dit is nodig om beter te kunnen prioriteren bij de grondaankoop. Kavelruil is nodig om een deel van de verworven gronden op de juiste locatie te krijgen.

In 2007 is gestart met het opstellen van inrichtingsbeelden voor de beken en andere natte ecologische verbindingzones in de Vallei. Deze inrichtingsbeelden bieden een beter kader om met de uitvoering aan de slag te gaan. In de beelden is ook rekening gehouden met de eisen die uit de Kader Richtlijn Water (KRW) voortvloeien t.a.v. de beken.

#### Aandachtspunten

De aandachtspunten liggen met name op de volgende aspecten:

- Er is stagnatie in de grondverwerving door geringe grondmobiliteit (weinig grond verwisselt van eigenaar).
- In Utrecht hebben we te maken met vele kleine complexe aankopen waarbij vaak aankoop van gebouwen is gemoeid. Dit leidt tot relatief hoge kosten omdat deze gebouwen weer afgestoten moeten worden en vergt bovendien veel inspanning.
- Particulier beheer (SN-regeling) blijft achter bij de taakstelling.



- Het draagvlak voor ontwikkeling natuur is een zorg, dit blijkt o.a. uit vertraging bij ondertekening van convenant verdroging en de behoefte aan zelfontwikkeling van natuur, en onduidelijk in gebieden (b.v. Groot Mijdrecht Noord).
- De werkelijke kosten voor inrichting per hectare blijken hoger te zijn dan de normkosten die het Rijk hanteert voor EHS en RodS
- De milieukwaliteit EHS heeft nog uitwerking nodig, er zijn nu onvoldoende initiatieven

**Tabel 3 Operationele doelen en de prestaties die zijn geprogrammeerd in de zes gebiedsprogramma's (2007-2013) voor natuur in het AVP. (doelen rood= gevaar, oranje = aandacht, groen = geen knelpunt)**

Prestaties geprogrammeerd in het AVP gebiedsprogramma		Totaal	De Venen	Utrechtse Waarden	Midden	Kromme Rijn	Heuvelrug	Eemland Gelderse Vallei	Provincie breed
	Eenheid	Prestatie	Prestatie	Prestatie	Prestatie	Prestatie	Prestatie	Prestatie	Prestatie
<b>Natuur</b>									
<b>Natuur</b>									
Realiseren nieuwe natuur EHS									
Verwerven nieuwe natuur	ha	1854	1003	97	380	152	31	191	
Inrichten nieuwe natuur	ha	3026	998	162	738	973	64	91	
Inrichten RVZ	ha	189	101		43	7	14	24	
NURG inrichten nieuwe natuur	ha	123			123				
Particulier natuurbeheer (via SN)	ha	585	30		85		130	340	
Verwerven bestaande natuur	ha	40					40		
Kwaliteitsverbetering EHS (incl. NB-terreinen)	ha	175					175	0	
Verbinden natuurgebieden EHS									
Aanleg ecoducten Rijkswegen en -wateren	stuks	1			1				
Aanleg ecoducten gemeentelijke wegen en -wateren	stuks	0						0	
Realisering EVZ faunapassages bij provinciale wegen etc.	stuks	12	0	12			0		0
Realisering EVZ faunapassages bij gemeentelijke wegen etc.	stuks	75			14	45		16	
Realisering natte EVZ	km	22	0	22				0	
Behoud zeldzame soorten Agrarisch natuurbeheer (via SAN)	jaarplan ha	0			0		0	0	0
	ha	7					7		
Versterken natuur buiten EHS	ha	40		40					
Draagvlakversterking voor natuurbeleid	Project plannen	0							0
<b>Natuur/ milieukwaliteit</b>									
Verbeteren milieu									
Verdrogingbestrijding	ha	5818	742	100	1956	1724	371	925	
Verbeteren waterkwaliteit									
Bestrijden vermesting via effect- en brongerichte maatregelen	ha	1160	192		830	138			
Aanvullende doelen	normen MTR en END 2010								
<b>Water</b>									
Sanering waterbodems	BPE	0							0
Beheersen waterkwantiteit		748	0				748		
<b>Bodem</b>									
Duurzaam bodemgebruik									
Ontwikkelen pilots gebruik bodeminformatie	pilot	1	1						0
Meerjarenprogramma bodemsanering opstellen	stuks	0							0

## Acties/trends

- Strategisch grondplan: in 2007 is gestart met het proces om gezamenlijk met de gebiedspartners een plan op te stellen dat de mogelijkheid moet geven tot versnelling van de grondverwerving. Voorgesteld is om prioritaire gebieden aan te wijzen waar op basis van volledige schadeloosstelling grondverwerving plaatsvindt. Dit plan wordt in 2008 voorgelegd aan PS. Indien hiermee wordt ingestemd, zullen prioritaire gebieden aangewezen worden door de provincie en de gebiedscommissies gevraagd worden om een Aankoop Strategie Plan aan GS voor te leggen.
- Initiatieven grondbank: de SVGV heeft plannen ontwikkeld om een grondbank op te zetten, hiermee kunnen makkelijker gronden worden aangekocht voor o.a. landbouwontwikkeling, natuur en recreatie.
- In de kaderbrief 2009 worden de gebiedscommissies gevraagd om met meer projectinitiatieven te komen
- De hoge normkosten voor inrichting van natuur worden op IPO-Rijk niveau besproken.
- Er komt een evaluatie particulier natuurbeheer in 2008.
- In 2008 vindt een herziening plaats van Programma Beheer (inrichting en beheer).

### 3.2.2 LANDSCHAP EN CULTUURHISTORIE

#### Financiën

Thema	Beleidsopgave	Kosten (€ mln)	Totaal Verplicht	Totaal Kas
LANDSCHAP EN CULTUURHISTORIE		101,2	7,08	1,47
landschap en cultuurhistorie		101,2	7,08	1,47

#### Mijlpalen 2007

- Door betrokken overheden en gebiedspartijen is de visie 'Nationaal Landschap Arkemheen-Eemland, Open en vitaal' in 2007 vastgesteld en een intentieverklaring ondertekend, waarin partijen verklaren zich maximaal in te zullen spannen om de visie uit te voeren.
- Er is gestart met een onderzoek naar de oprichting van een Landschapfonds voor het Nationaal Landschap. Het streven is het Landschapfonds in 2008 daadwerkelijk handen en voeten te geven.
- De intentieverklaring Fort bij Vechten is getekend. Hierin hebben partijen afgesproken het totale fort te ontwikkelen tot liniecentrum
- Er is in 2007 gewerkt aan de voorbereidingen voor het maken van een Landschapsonwikkelingsplan voor het gehele Kromme Rijn gebied. Daarnaast zijn er twee wandelpaden aangelegd waarmee de NHW verder toegankelijk en zichtbaar is gemaakt.
- het inundatiekanaal tussen Fort Honswijk en Werk aan den Kortten Uitweg is uitgebaggerd en daarmee bevaarbaar geworden, waardoor het een recreatieve functie heeft gekregen
- Binnen de NHW is, na diverse restauratiewerkzaamheden, Fort aan de Klop geopend. Een fort wat nu een recreatieve functie vervult.
- Voor Fort aan de Buursteeg is de aankoop gestart.
- Er is een marketingstrategie opgesteld voor de Grebbelinie
- Er is een ontwerphandreiking opgesteld voor de Grebbelinie ten behoeve van de uitvoering

#### Aandachtspunten

De aandachtspunten liggen met name op de volgende aspecten:

- Voor landschappelijke kwaliteit is onvoldoende uitgewerkt wat het operationeel doel is. Hierdoor is het moeilijk hierop projecten te formuleren.
- Financieel zijn er met name door het Rijk onvoldoende middelen beschikbaar gesteld voor de nationale Landschappen.

**Tabel 4 Operationele doelen en de prestaties die zijn geprogrammeerd in de zes gebiedsprogramma's (2007-2013) voor landschap en cultuurhistorie in het AVP. (doelen rood= gevaar, oranje = aandacht, groen = geen knelpunt)**

PRESTATIES GEPROGRAMMEERD IN HET AVP GEBIEDSPROGRAMMA		Totaal	De Venen	Utrechts e Waarden	Midden	Kromme Rijn	Heuvelrug	Eemland Gelderse Vallei	Provinci e breed
Eenheid	Prestatie	Prestatie							
<b>LANDSCHAP EN CULTUURHISTORIE</b>									
landschap en cultuurhistorie									
Behouden en versterken nationale landschappen	stuks	5	2	1	0	2		0	
Ontwikkelen landschappelijke kwaliteit	ha	28	1	0	27	0	0	0	0
Versterking cultuurhistorische waarden									
restaureren erfgoed	stuks	50	0	8	0	0	0	42	
Inrichten, ontsluiten en beheren van erfgoed	projectplannen	17			0	0	17		
herbestemmen en ontwikkelen van erfgoed	projectplannen	0			0		0	0	
versterken publiek draagvlak	aantal activiteiten/producten	2			0	0	2		0

### Acties/trends

- Er vindt een lobby plaats vanuit de provincie naar het Rijk om Nota Ruimte geld vrij te maken voor de Nieuwe Hollandse Waterlinie.
- De operationele doelen op het vlak van landschap en cultuurhistorie worden nader geconcretiseerd.

### 3.2.3 SOCIAAL ECONOMISCHE VITALITEIT

Thema	Beleidsopgave	Kosten (€ mln)	Totaal Verplicht	Totaal Kas
<b>SEV</b>		<b>183,77</b>	<b>16,27</b>	<b>3,79</b>
landbouw		30,39	5,20	1,11
sociaal economische vitalisering		18,13	0	0
recreatie		135,25	11,07	2,68

### Mijlpalen 2007

#### landbouw

- In de Venen is een flink aantal vrijwillige kavelruilen gereed gekomen, waarmee de landbouwstructuur is versterkt en ook grond voor natuur en waterbeheer beschikbaar komt. Daarnaast is de landbouw gestimuleerd met subsidies voor kavelpaden en verbredingsactiviteiten; er zijn veel recreatieprojecten, zoals fiets- en wandelroutes, knooppunten en hooiberghutten in ontwikkeling.
- In 2007 is het project Kansen voor Boeren uitgevoerd (Leusden). In dit project konden boeren desgevraagd advies ontvangen over de toekomstige ontwikkeling van hun bedrijf. Een groot aantal boeren heeft hier gebruik van gemaakt.

#### sociaal economische vitaliteit

- *Multifunctioneel centrum Achterberg*: De voorbereiding van het project is afgerond. Door de provincie is subsidie verleend. Uitvoering van het project zal in 2008-2009 plaatsvinden.

### Recreatie

- In 2007 is het klompenpad Binnenveld geopend voor het Netelenburchpad (gemeenten Baarn en Amersfoort).
- Het fietspad langs de Grift in de gemeente Rhenen is gerealiseerd.
- Er is gestart met de uitvoering van de Groene entree Amerongen van het Nationaal Park Utrechtse Heuvelrug.

## Aandachtspunten

De aandachtspunten liggen met name op de volgende aspecten:

- Voor landbouwstructuur versterking en Recreatie om de Stad is onvoldoende grond beschikbaar.
- Een aantal doelen op het vlak van sociaal economische vitalisering zijn onvoldoende concreet

**Tabel 5 Operationele doelen en de prestaties die zijn geprogrammeerd in de zes gebiedsprogramma's (2007-2013) voor landbouw en sociaal economische vitalisering in het AVP. (doelen rood= gevaar, oranje = aandacht, groen = geen knelpunt)**

PRESTATIES GEPROGRAMMEERD IN HET AVP GEBIEDSPROGRAMMA	Eenheid	Totaal	De Venen	Utrechtse Waarden	Midden	Kromme Rijn	Heuvelrug	Eemland Gelderse Vallei	Provincie breed
		Prestatie	Prestatie						
SE									
V									
landbouw									
verbetering landbouwstructuur									
Mobiliteit grond verhogen	ha	4260	200	200	2000	1860		0	0
Verbeteren kavels	ha	125	0	125				0	
Bedrijfsverplaatsing grondgebonden landbouw	aantal	3		3					
ontwikkelen pilots duurzaam ondernemen	stuks	12	0	2					10
versterken biologische landbouw en verduurzamen gangbare landbouw	Projectplannen	37	0	15	0	0		22	0
beschermen milieu bij agrarische bedrijven	Projectplannen	5						5	
sociaal economische vitalisering									
Behoud leefbaarheid op platteland en in de kleine kernen									
behoud leefbaarheid	projectplannen	0	0					0	
versterken bedrijvigheid	Projectplannen	15		15					
Versterken basisvoorzieningen	projecten	4						4	
Dorpsvernieuwing en -ontwikkeling	Projectplannen	15		15				0	
uitvoeren Leader projecten	Projectplannen	0	0			0			

## Acties/trends

- Er vindt onderzoek plaats naar de opzet van een grondbank waarin landbouwgrond kan worden aangekocht voor structuurversterking.

**Tabel 6 Operationele doelen en de prestaties die zijn geprogrammeerd in de zes gebiedsprogramma's (2007-2013) voor recreatie in het AVP. (doelen rood= gevaar, oranje = aandacht, groen = geen knelpunt)**

Prestaties geprogrammeerd in het AVP gebiedsprogramma		Totaal	De Venen	Utrechtse Waarden	Midden	Kromme Rijn	Heuvel rug	Eemland Gelderse Vallei	Provincie breed
Eenheid		Prestatie							
<b>recreatie</b>									
versterking recreatie om de stad									
ontwikkeling dagrecreatie terreinen									
verwerven	ha	108	108						
inrichten	ha	115	115						
beheren	ha	115	115						
reconstructie	ha								
Groen in en om de stad Utrecht									
verwerven	ha	367		367					
inrichten	ha	634,30		634,30	0				0
inrichten	ha	185					185		
versterking recreatieve mogelijkheden via landelijke routenetwerken									
verbetering routenetwerk wandelen	aantal knelpunten	0			0				0
verbetering routenetwerk wandelen	km reconstructie en netwerkbeheer	10				0	10		
verbetering routenetwerk fietsen	aantal knelpunten	0							0
verbetering routenetwerk fietsen	km reconstructie en netwerkbeheer	5			0	5			
stimuleren wandelen over boerenland varen	km	90		90					
	km knelpunten	100		100					
versterking recreatieve mogelijkheden via provinciale routenetwerken									
verbetering routenetwerk wandelen	km	73	28	45	0	0			
verbetering routenetwerk fietsen	km	58,30	20	0			38,30		
verbetering routenetwerk paarden	km				0				
Ontwikkeling routepunten									
versterking toeristische ontwikkeling	aantal projecten	134	0	5	0	0	0	129	

### Acties/trends

- Op het vlak van grondverwerving worden acties ondernomen die reeds zijn toegelicht onder natuur
- Financieel wordt geprobeerd voor kosten mbt verwerving, inrichting en beheer recreatiegebieden nadere afspraken te maken met het Rijk.
- Er is een stuurgroep groen met de BRU en gemeente Utrecht gericht op voortgang en afstemming knelpunten RodS.

- Er wordt door de betrokken randstadprovincies een gerapporteerd aan minister LNV over de voortgang RodS

### 3.2.4 RECONSTRUCTIE (ALLEEN IN EEMLAND GELDERSE VALLEI)

Thema	Beleidsopgave	Kosten (€ mln)	Totaal Verplicht	Totaal Kas
RECONSTRUCTIE		56,28	1,75	0,10

#### Mijlpalen 2007

- In 2007 is het integrale plan Beekweide vastgesteld en in uitvoering genomen. Dit plan omvat o.m. de verplaatsing van intensieve veehouderij naar het landbouwontwikkelingsgebied (waardoor woningbouw mogelijk wordt in Renswoude), structuurverbetering van de grondgebonden landbouw, een landschappelijke verbetering, aanleg van een natte ecologische verbindingzone en aanleg van wandelpaden.
- *Luchtwassers*: in 2007 zijn twee subsidies verstrekt voor de installatie van luchtwassers voor intensieve veehouderijbedrijven in Bunschoten en Renswoude. Luchtwassers verminderen de ammoniak-, fijn stof- en geuremissie van stallen.

#### Aandachtspunten

De aandachtspunten liggen met name op de volgende aspecten:

- Er zijn nog onvoldoende projecten geprogrammeerd om invulling te geven aan deze doelen.
- Reconstructie is geen doel; de operationele doelen zijn onder te verdelen naar de thema's landbouw, water, milieu en recreatie.

**Tabel 7 Operationele doelen en de prestaties die zijn geprogrammeerd in de zes gebiedsprogramma's (2007-2013) voor reconstructie in het AVP. (doelen rood= gevaar, oranje = aandacht, groen = geen knelpunt)**

PRESTATIES GEPROGRAMMEERD IN HET AVP GEBIEDSPROGRAMMA		Eenheid	Totaal Prestatie	Eemland Gelderse Vallei Prestatie
<b>RECONSTRUCTIE</b>				
Flankerend beleid				
verplaatsing veehouderijbedrijven rond ammoniak- en stankgevoelige objecten	verplaatste veehouderijbedrijven		2	2
EHS -ammoniakemissie				
verbetering water- en bodemkwaliteit voor VHR-/Nb-wet en EHS-gebieden.	object		27	27
Duurzaam waterbeheer				
bereiken gewenste hydrologische situatie in natte natuurgebieden reconstructiegebied	ha			
Beek- en kreekherstel in VHR-/Nb-wet- en EHS-gebieden;	km		31	31
verbetering water- en bodemkwaliteit in VHR-/Nb-wet- en EHS-gebieden.	stuks		22	22
Duurzame landbouw				
verbeteren ruimtelijke structuur	ha		4200	4200
operationaliseren landbouwontwikkelingsgebied (LOG)	stuks		1	1
diversificatie naar niet- agrarische activiteiten;	bedrijven		90	90
ontwikkeling bedrijven met duurzame productiesystemen door inzet stimulator	bedrijven		165	165
Overige Rijksdoelen				
Aanleg recreatieve fiets routenetwerken	km		34	34
Aanleg recreatieve wandel routenetwerken	km		120	120

## Acties/trends

- In de kaderbrief naar de SVGV wordt hieraan aandacht geschonken
- Het initiatief van de grondbank in Gelderse Vallei moet een impuls geven aan bedrijfsverplaatsingen, structuurversterking landbouw en de Landbouwontwikkelingsgebieden.
- Ondersteuning bureau LaMi

### 3.2.5 PROCESKOSTEN

Thema	Beleidsopgave	Kosten (€ mln)	Totaal Verplicht	Totaal Kas
PROCESKOSTEN		46,57	6,05	3,45

Proceskosten is het kopje dat in het programma gehanteerd wordt. Dit dient echter breder te worden opgevat. Onder dit doel valt de institutionalisering van het AVP. De opzet van de gebiedscommissies, programmabureaus en het functioneren van het subsidieproces etc.

## Mijlpalen 2007

- Institutionalisering gebieden  
In 2007 is gewerkt aan de verdere institutionalisering van de gebieden. Gebiedscommissies zijn op basis van een representatieve vertegenwoordiging van belangen in de gebieden samengesteld. De provincie is hierin bestuurlijk niet vertegenwoordigd. Voor de AVP-gebieden Utrecht Midden en Utrechtse Heuvelrug is nog geen gebiedscommissie en programmabureau actief. Voor de uitvoering in de gebieden zijn programmabureaus opgesteld. Deze leveren de benodigde ondersteuning naar de gebiedscommissies.

### 1. Utrecht West

#### De Venen

- De plaatselijk groep van Leader (voorheen Utrechtse Veenweide) is onderdeel geworden van de gebiedscommissie de Venen.
- Gebiedsprogramma gemaakt  
Herinrichtingsplan de Venen vastgesteld

#### Utrechtse Waarden

- Gebiedscommissie geïnstalleerd
- programmabureau opgestart
- concept handboek groene bebouwingslinten vormgegeven

### 2. Utrecht Midden

- Er is een aanzet gegeven om te komen tot een gebiedsorganisatie voor dit AVP gebied.

### 3. Gebiedscie Kr Rijn in oprichting.

- De voorbereidingen voor het oprichten van een stichting waarin partijen die actief zijn in het Kromme Rijn gebied zich goed kunnen vinden zijn in 2007 in volle gang. In 2008 wordt de oprichting verwacht. Daarnaast is er in 2007 een lokatie gevonden waar het programmabureau (streekhuis) zich zal vestigen
- De plaatselijk groep van Leader Krommerijn is onderdeel geworden van de gebiedscommissie Kromme Rijn.
- Leadergroep Krommerijn van start

### 4. Nationaal Park Utrechtse Heuvelrug

- Oprichting van stichting NPUH
- *Verkenning Heel de Heuvelrug*  
In 2007 is een start gemaakt met de verkenning Heel de Heuvelrug. Dit project heeft tot doel de haalbaarheid en het draagvlak te onderzoeken voor een integrale gebiedsaanpak, het opstellen van een gebiedsvisie en gebiedsprogramma c.q. de AVP-aanpak voor de Heuvelrug vorm te geven.

### 5. Gelderse Vallei/Utrecht Oost

- Landinrichtingsplan Eemland afgerond



- Er is een Administratieve Organisatie (o.a. subsidies) opgesteld
- De bestuursovereenkomst met het Rijk (Investeringsbudget Inrichting Landelijk Gebied) is geïmplementeerd en opgenomen in de provinciale begroting
- De provincie heeft formeel de aansturing gekregen van de DLG (55.000 uur); dit proces is goed verlopen. Er is voor 2008 een nieuwe prestatie overeenkomst opgesteld.

## Aandachtspunten

De aandachtspunten liggen met name op de volgende aspecten:

- De afgelopen drie jaren is gewerkt aan het opzetten van gebiedscommissies die de samenhang en integraliteit in de programmering moeten brengen. De circa 30 gebiedsgerichte projecten zijn ondergebracht in vijf gebiedscommissies die worden ondersteund door programmabureaus in de gebieden. Dit proces vergt veel bestuurlijke aandacht.
- Door hogere eisen die aan het subsidieproces worden gesteld neemt de administratieve last toe voor alle betrokkenen. De administratieve organisatie die hiervoor is opgezet kampt met aanloop problemen.

**Tabel 8 Operationele doelen en de prestaties die zijn geprogrammeerd in de zes gebiedsprogramma's (2007-2013) voor proceskosten in het AVP. (doelen rood= gevaar, oranje = aandacht, groen = geen knelpunt)**

PRESTATIES GEPROGRAMMEERD IN HET AVP GEBIEDSPROGRAMMA		Totaal	De Venen	Utrechts e Waarden	Midden	Kromme Rijn	Heuvelru g	Eemland Gelderse Vallei	Provincie breed
Eenhei d	Prestati e								
<b>PROCESKOSTEN</b>									
	Onroerend goedbank	1	0	0	0	0	0	1	
	Versterking gebiedsgericht werken via institutionele ondersteuning								
	ondersteuning gebiedsorganisaties	6	1	1	1	1	1	1	
	proceskosten uitv BNLU	1							1
	uitgaven ILG	1					0	0	
	Ondersteuning NPUH	1							1
	Ondersteuning Natuurlijk Platteland Nederland	1							1
	Ondersteuning Utrechts Landschap	1							1
	Ondersteunen Landschap Erfgoed Utrecht	1							1

## Acties

- De verdere opzet en professionalisering van de programmabureaus vindt in 2008 plaats.
- Er is een taskforce ingesteld om het subsidieproces te optimaliseren
- Er wordt gewerkt aan een communicatieplan

### 3.2.6 UITFINANCIERING LOPENDE VERPLICHTINGEN

#### Financiën

De provincie heeft verplichtingen die door het Rijk zijn aangegaan voor 1 januari 2007 overgenomen. Dit betreft de Subsidieregeling Gebiedsgericht Beleid (SGB), de Kwaliteitsimpuls Groene Hart (KIGH), de Bedrijfsverplaatsingsregeling (RBV) en alle verplichtingen die voor 1 januari 2007 zijn aangegaan in landinrichtingsprojecten. In onderstaand overzicht zijn de verplichtingen die zijn overgenomen in het kader van Programma Beheer niet meegenomen.

GS heeft in december 2007 een overdrachtsprotocol vastgesteld waarin de bedragen definitief zijn vastgelegd.

Tabel 9 Uitfinanciering van lopende verplichtingen van het Rijk (in mln euro).

Thema	Beleidsopgave	Uitfinanciering Verplicht	Uitfinanciering Kas
		0,00	0,00
<b>NATUUR</b>		<b>10,85</b>	<b>1,74</b>
natuur		8,96	0,83
natuur/ milieukwaliteit		1,89	0,91
water		0,00	0,00
bodem		0	0
<b>LANDSCHAP EN CULTUURHISTORIE</b>		<b>4,62</b>	<b>0,50</b>
landschap en cultuurhistorie		4,62	0,50
<b>SEV</b>		<b>14,02</b>	<b>2,71</b>
landbouw		3,67	0,93
sociaal economische vitalisering		0,00	0,00
recreatie		10,35	1,78
<b>RECONSTRUCTIE</b>		<b>1,68</b>	<b>0,10</b>
<b>PROCESKOSTEN</b>		<b>0,00</b>	<b>0,00</b>
<b>TOTAAL</b>		<b>31,17</b>	<b>5,05</b>

#### Mijlpalen

De mijlpalen zijn benoemd onder de thema's waarop deze betrekking hebben.

#### Aandachtspunten

De uitfinanciering vindt plaats volgens planning

## 4 Conclusies en aandachtspunten bij het programma Agenda Vitaal Platteland

### Conclusies

Concluderend kan gesteld worden dat zowel op prestatieniveau als op organisatieniveau (in- en extern) belangrijke voortgang is geboekt en mijlpalen zijn bereikt. De uitvoering begint op stoom te komen en de organisatie eromheen krijgt ook steeds meer zijn beslag. Het is vooral zaak om verder te gaan met de ingeslagen weg en de ingezette organisatie ontwikkeling. Er is veel geïnvesteerd in het bepalen van de strategie, de ontwikkeling van personeel, bouw van systemen, We maken belangrijke voortgang maar zullen op onderdelen moeten intensiveren, focus aanbrengen en extra acties moeten plegen om uiteindelijk in 2013 de overeengekomen doelstellingen te halen. Navolgend worden de 11 belangrijkste aandachtspunten genoemd waar aan gewerkt moet gaan worden.

### Aandachtspunten

In overleg met interne en externe betrokkenen zijn de onderstaande elf aandachtspunten geformuleerd op grond van de THEFD criteria (zie toelichting bijlage 2), hierbij is op programma niveau gekeken naar doelen, inspanningen en middelen (DIM). Onderstaande aandachtspunten zijn nader toegelicht per thema in hoofdstuk 3 waarbij is aangegeven welke acties (bijsturing) hier op plaats vindt.

### Haalbaarheid en tempo

1. Het tempo voor taakgebonden grondverweving blijft achter in het AVP. Algemeen kan de grondverwerving als vliegwielt voor de uitvoering worden gezien. Zonder verwerving géén inrichting van natuur, geen ontwikkeling van recreatiegebieden en geen structuurversterking van de landbouw.
2. Er zijn ontwikkelingen op de grondmarkt die er voor zorgen dat minder grond beschikbaar komt voor natuur en recreatie doelen. Om de doelen te halen zal de provincie vaker haar bevoegdheden moeten inzetten (Strategisch Grondplan AVP).
3. Initiatieven uit de gebieden blijven nog achter. Het tempo van realisatie komt langzaam op gang. Er worden minder projecten ingediend dan nodig om de doelen te realiseren. Partners in de gebieden moeten worden gestimuleerd om projecten in te dienen.
4. De haalbaarheid van projecten is onvoldoende doordat er onduidelijkheid is over de verwachtingen, het draagvlak voor het initiëren van projecten is cruciaal. Op dit moment wordt nog onvoldoende gecommuniceerd naar belanghebbenden wat de mogelijkheden zijn. Het komende jaar zal sterker gecommuniceerd moeten worden.
5. Financieel is het programma niet volledig gedekt. Na 2011 is er geen duidelijkheid over de beschikbaarheid van financiële middelen door de provincie. De kosten voor inrichting (RODS en EHS) zijn hoger dan de normkosten. Hierdoor dreigt vertraging.
6. Paradoxaal genoeg dreigt onderbenutting van middelen. Dit kan consequenties hebben voor de midterm review voor het ILG en de Europese middelen (decommitting).

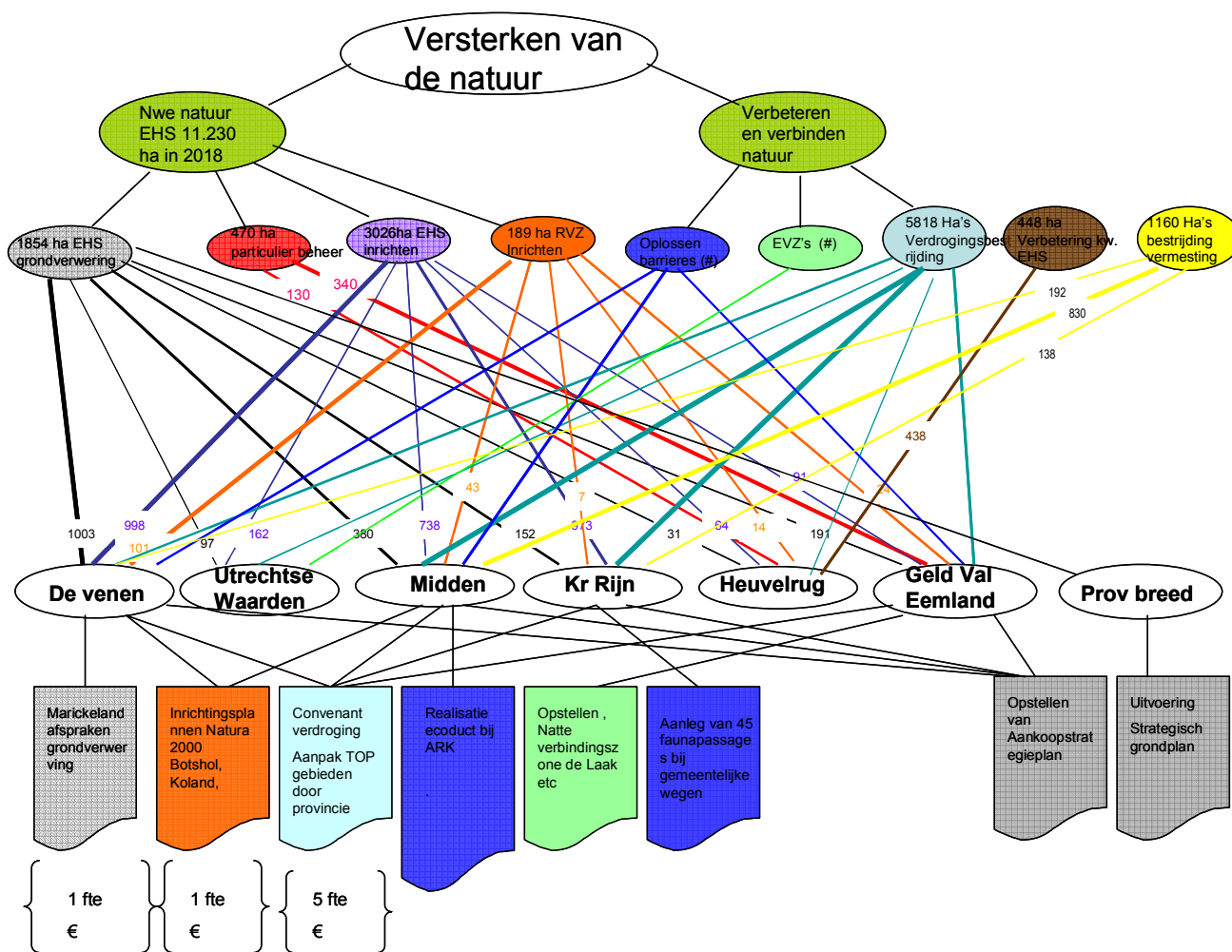
### Efficiency

7. De gebiedsorganisaties dienen voor alle gebieden ingericht en geëquipeerd worden. Daarnaast is het zaak om verder te werken aan het professionaliseren van de gebiedsorganisaties.
8. De huidige administratieve last is hoog en wordt als belastend ervaren (o.a. subsidieaanvragen, en rapportages). De doorlooptijd van projecten is te lang. Dit ontmoedigt projectindieners. De complexiteit van de bedrijfsvoering moet worden gereduceerd. De systemen die er zijn moeten goed functioneren om te renderen. Dit vraagt discipline van alle betrokkenen.
9. De gebiedsgerichte aanpak kan alleen slagen wanneer de gebiedscommissies in positie zijn en zich eigenaar voelen van het programma. Er zal meer op samenhang en onderlinge binding gestuurd moeten worden. De provincie zal naast haar rol als regisseur, ook in de rol van opdrachtgever moeten acteren.

### Doelgerichtheid

10. De doelen zijn niet altijd voldoende concreet. Met name de doelen mbt de provinciale ambities zijn niet concreet genoeg. Dit leidt soms tot problemen bij toetsing van projecten omdat het niet helder is wanneer projecten bijdragen aan doelen.
11. Er zijn "leuke en minder leuke" doelen en van de programmabureaus wordt gevraagd om een rol te spelen in het ontwikkelen van initiatieven in beide categorieën.

Bijlage 1 Grafische relatie tussen Doel Inspanning Middelen (DIM) voor het natuur doel



## Bijlage 2 Besturingscriteria (THEFD)

### besturingscriteria (THEFD):

**Tempo** is de snelheid waarmee de gestelde doelen moeten worden nagestreefd. Binnen welk tijdsbestek moeten welke (delen van welke) doelen zijn bereikt? Een bestuurbaar tempo is gebaseerd op informatie over de nagestreefde einddatum (met marges) van het programma, de beschikbaarheid van voldoende kwalitatieve en kwantitatieve capaciteit, en de tijdige beschikbaarheid van geld.

**Haalbaarheid** is de kans dat de gestelde doelen ook werkelijk kunnen en zullen worden nagestreefd. Een bestuurbare haalbaarheid is gebaseerd op informatie over de aanwezigheid van voldoende politiek en maatschappelijk draagvlak, de aanwezigheid van externe of interne bedreigingen, de beschikbaarheid van financiële middelen of de technologische haalbaarheid.

**Efficiëntie** is de waarde (in geld) die de gestelde doelen voor de betrokkenen hebben. Welke financiële offers kunnen zij brengen gezien de nagestreefde opbrengst of waarde van de doelen? Een bestuurbare efficiëntie is gebaseerd op de waardering van de effecten (heeft het effect een absolute of relatieve waarde?), het kostenniveau van de middelen en de toegevoegde waarde van de inspanning.

**Flexibiliteit** is de ruimte of speling in het programma, de mate waarin alles vastligt of waarin er nog voldoende speelruimte is om, zonder de doelen van het totale programma ter discussie te stellen, zo nodig aanpassingen op inspanningen, middelen of doelen te kunnen uitvoeren. Een bestuurbare flexibiliteit is gebaseerd op informatie over:

- de mate waarin er politieke mogelijkheden zijn om gewenste effecten toe te voegen, te elimineren, te verhogen of te verlagen
- de economische flexibiliteit
- de mate waarin het juridisch mogelijk is (voorgenomen) inspanningen te beëindigen, inhoudelijk te veranderen en aangegane verplichtingen te wijzigen, zonder dat daarbij onoverkomelijke (schade)claims ontstaan.

**Doelgerichtheid** is de mate waarin de na te streven (sub)doelen zijn gespecificeerd en de mate waarin de inspanningen kunnen worden beoordeeld op hun bijdragen aan het nastreven daarvan. Een bestuurbare doelgerichtheid is gebaseerd op informatie over:

- de mate waarin de doelen helder zijn geformuleerd en de gewenste effecten meetbaar zijn of kunnen worden gemaakt
- de mate waarin de interfaces tussen inspanningen, gewenste effecten, subdoelen en hoofddoelen logisch en consistent zijn weergegeven
- positieve en negatieve relatie subdoelen/hoofddoelen
- de mate waarin de subdoelen positief of negatief bijdragen aan de hoofddoelen
- positieve en negatieve relatie inspanningen/gewenste effecten
- de mate waarin de inspanningen positief of negatief bijdragen aan het bereiken van de gewenste effecten