



provincie ■ Utrecht

Provinciaal milieubeleidsplan 2009 - 2011

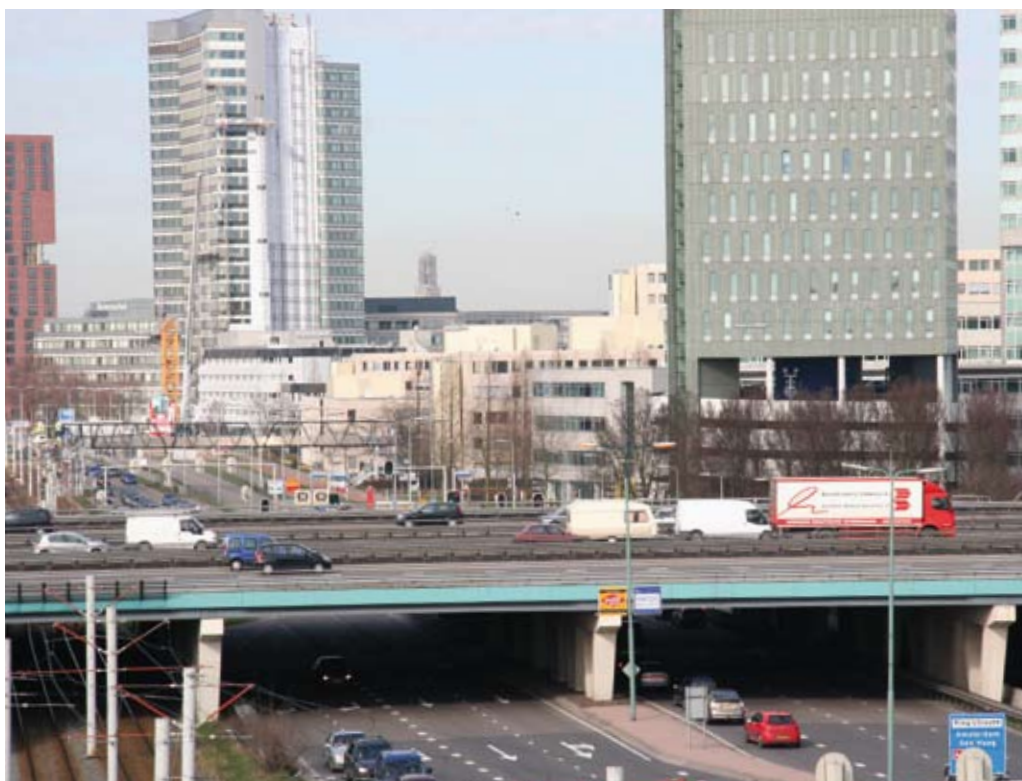


toekomstbestendig, ambitieus en haalbaar



Provinciaal milieubeleidsplan 2009 - 2011

Toekomstbestendig, ambitieus en haalbaar



Inhoudsopgave

Inleiding	5
1. Achtergrond en kader	7
1.1 Wettelijk kader	7
1.2 Een plan op hoofdlijnen	7
1.3 Provinciale rol op milieugebied	8
1.4 Voor wie is dit PMP	9
2. Gezond en veilig	11
2.1 Luchtkwaliteit	12
2.2 Hinder (geur, geluid en licht)	14
2.3 Externe veiligheid	17
2.4 Bodem en grondwater	19
3. Toekomstbestendig	23
3.1 Duurzame ontwikkeling	23
3.2 Energie	25
3.3 Klimaat	26
3.4 Nuttige toepassing van afval	28
4. Integrale aanpak	31
4.1 Gebiedsgericht	31
4.2 Kennis en verbinding	34
4.3 Vergunningverlening en handhaving	36
Bijlagen	38
A Financieel overzicht	38
B Relevante wet- en regelgeving	39
C Afwegingskader duurzaamheid	40



Inleiding

Op het terrein van klimaat, duurzaamheid en energiebesparing is onze omgeving danig in beweging. Het denken over milieu heeft de afgelopen jaren – ook bij de provincie Utrecht – een nieuwe richting en vooral meer dynamiek gekregen. Het collegeprogramma “Besturen met hart voor de toekomst” is hier een voorbeeld van.

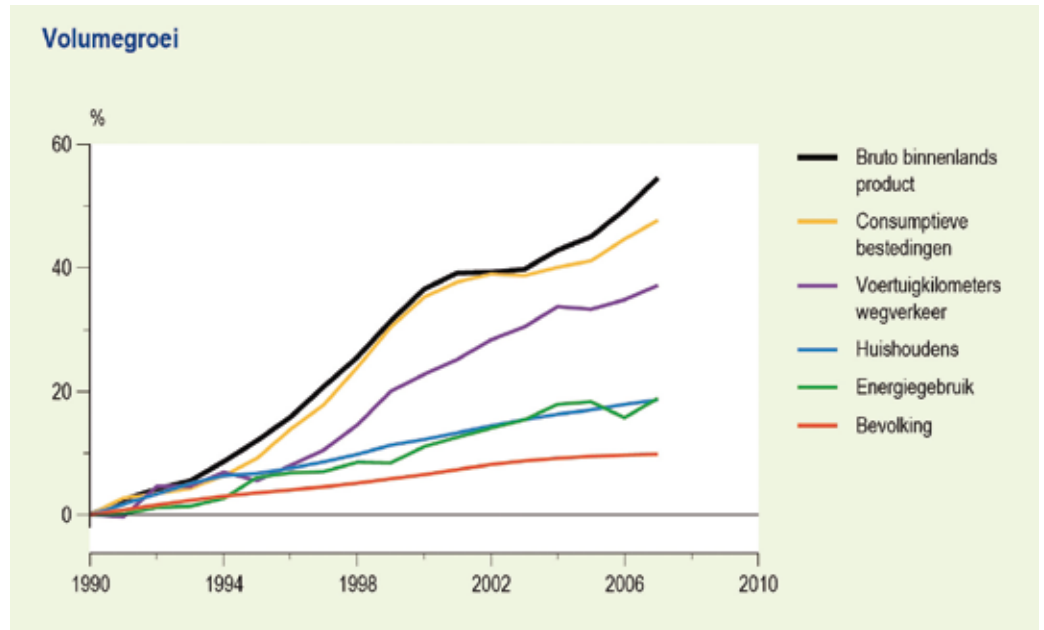
Invloeden van milieubeleid, klimaatveranderingen en duurzaamheidsbeleid zijn niet meer weg te denken uit de provinciale beleidsterreinen landelijk gebied, landbouw, mobiliteit, water en ruimtelijke ordening. Dit is een beweging richting meer integraliteit in de beleidsvorming die zeker nog verdere voortzetting verdient. Het Actieplan Duurzaamheid en het programma “Klimaat op Orde” van de provincie Utrecht zijn voorbeelden van dergelijke integrale beleidsvorming en uitvoering.

Bestuurlijke vernieuwing van de overheid heeft soms verregaande consequenties in de taakverdeling tussen rijk, provincie, waterschappen, inspecties en gemeenten. Wij moeten invulling geven aan onze rol van bovenlokale sturing bij provinciale belangen conform de nieuwe Wet op de ruimtelijke ordening. Ook de positie van de provincie op het terrein van toezicht op organisatie en uitvoering van gemeentelijke taken zien wij veranderen. Dit vergt aanpassingen van de provinciale organisatie die echter pas tot uitvoer kunnen worden gebracht als de gedachtevorming hierover bij zowel rijk, provincie als gemeenten tot een afronding is gekomen. Dit geldt eens te meer voor de wijze waarop de provincie in samenwerking met de gemeenten de uitvoering van vergunningverlening en handhaving gaat vormgeven.

De ambitie in het voorliggend Provinciaal Milieubeleidsplan richt zich vooral op het cluster duurzaamheid-klimaat-energie. De hernieuwde aandacht en mogelijkheden op dit terrein willen we de komende jaren daadwerkelijk handen en voeten geven. Nu is de tijd om resultaten te boeken. Dat kan door op een praktische manier alle schakels in de keten van organisaties, die zowel internationaal als nationaal ambitieuze doelen willen nastreven, te verbinden en de instrumenten te bieden om daadwerkelijk woorden in daden om te zetten.

Het langjarige reguliere werk dat zich meer op de leefbaarheid richt, zetten we de komende jaren in op het bestendigen van de winst die de afgelopen jaren op dit terrein is geboekt.

Een nadrukkelijke ambitie is om trends op tijd op te pikken. Enkele hebben we al in beeld, zoals de nadruk op gezondheid als doel van het brede milieubeleid. Het inzicht groeit dat bestaande (wettelijke) normen niet altijd volledige bescherming bieden voor de gezondheid van mens en natuur.



Figuur 1: Energieverbruik en voertuigkilometers nemen toe in Nederland maar minder snel dan het bbp (bron: Milieubalans 2008, PBL). Factoren die de milieudruk beïnvloeden zijn de omvang van de bevolking, het aantal huishoudens, de ontwikkeling van de economie, het energiegebruik en het aantal voertuigkilometers van het wegverkeer. Bij gelijkblijvende omstandigheden gaat groei in elk van deze factoren gepaard met een toenemende milieudruk door bijvoorbeeld broeikasgassen. Voor verzurende stoffen (NH₃, NO_x, SO_x) is er sprake van een ontkoppeling tussen economische groei en milieudruk. Voor de provincie Utrecht worden vergelijkbare ontwikkelingen aangenomen.

De afgelopen jaren – en naar wij verwachten ook de komende jaren – zal het brede milieubeleid, van leefbaarheid tot duurzame ontwikkeling en klimaatadaptatie, een snelle groei doormaken in zowel de uitvoering als de ontwikkeling en innovatie. Het is onze opdracht om die groei te kanaliseren, stimuleren en te richten, zodat we ons verder kunnen begeven op weg naar een toekomstbestendige, gezonde en veilige provincie Utrecht.

Leeswijzer

Hoofdstuk 1 beschrijft de achtergrond bij dit PMP: wettelijk kader, de gekozen opzet en de provinciale rol op milieugebied. De hoofdstukken 2 en 3 zijn de inhoudelijke hoofdstukken; hier wordt op strategisch niveau aangegeven wat de inzet is voor de provincie Utrecht op de verschillende milieubeleidssterreinen. Hoofdstuk 2, 'Gezond en veilig' behandelt de leefbaarheidsthema's lucht, hinder, externe veiligheid en bodem. Hoofdstuk 3, 'Toekomstbestendig', behandelt duurzaamheid, klimaat, energie en hergebruik. Na deze twee hoofdstukken met als insteek 'wat', handelt het laatste hoofdstuk, 'Integrale aanpak', vooral over het 'hoe'.

Hoofdstuk 1 Achtergrond en kader

1.1 Wettelijk kader

Het Provinciaal Milieubeleidsplan is de verbindende schakel tussen het Europese en nationale milieubeleid enerzijds en de regionale uitwerking van het milieubeleid anderzijds. Net als een streekplan, een strategisch mobiliteitsplan en een provinciaal waterplan, dient iedere provincie een milieubeleidsplan te publiceren. Deze verplichting staat overigens momenteel ter discussie. Maar verplicht of niet, wij hechten er groot belang aan om onze ambities op gebied van milieu en duurzaamheid vast te leggen en te delen.

Dit PMP vervangt het Provinciaal Milieubeleidsplan 2004-2008. Het heeft als looptijd 2009-2011. We brengen de looptijd van het PMP daarmee in lijn met de zittingstermijn van GS en PS zodat goede afstemming met het Collegeprogramma en het Coalitieakkoord mogelijk is. Vanzelfsprekend vormen de geformuleerde ambities een doorkijk naar de middellange termijn.

1.2 Een plan op hoofdlijnen

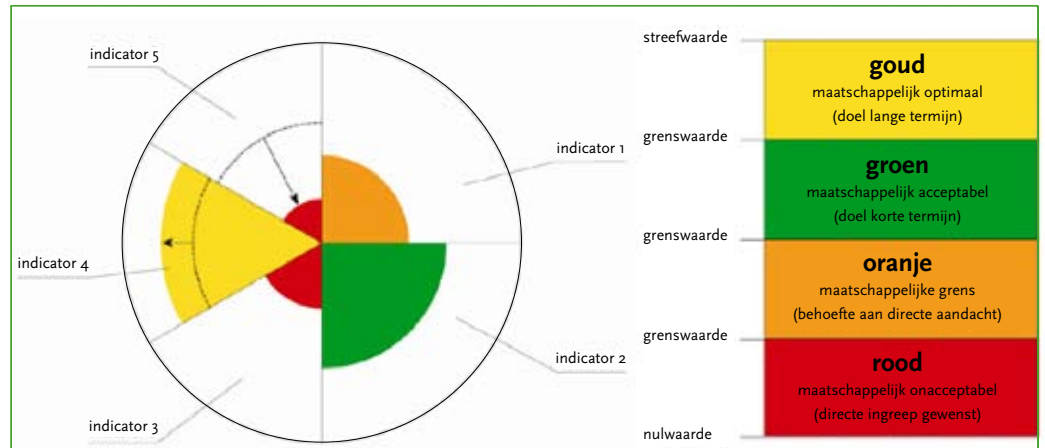
Dit Milieubeleidsplan is een strategisch document dat, meer dan voorheen, op hoofdlijnen onze ambities beschrijft. Jaarlijkse uitvoeringsplannen en gedetailleerde subdoelen zijn dan ook niet meer opgenomen. Wel biedt het plan inzicht in waar wij voor staan en wat we willen bereiken. Daarbij geeft het voldoende richting, en biedt het tegelijkertijd de flexibiliteit om in te spelen op nieuwe inzichten en veranderende omstandigheden. Waar nodig zullen wij deelonderwerpen verder uitwerken in beleidsvisies en/of actieplannen, zoals wij eerder al deden voor onder andere de onderwerpen luchtkwaliteit, externe veiligheid, duurzaamheid en energie. En in onze cyclus van begroting en verantwoording zullen wij uiteraard per jaar de te behalen doelen en resultaten definiëren.

Relatie andere beleidsvelden

Anders dan in het vorige PMP bevat dit plan geen hoofdstukken meer over mobiliteit of landbouw of over doelgroepen als consument en bedrijven. We hebben voor deze insteek gekozen omdat we dubbelingen en overlap wilden voorkomen. Dit neemt niet weg dat milieu en duurzaamheid bij uitstek een integraal beleidsterrein is, dat raakvlakken heeft met alle andere beleidsterreinen van de provincie. In Streekplan, geactualiseerd Mobiliteitsplan, Waterplan, Economisch beleidsplan en andere provinciale documenten heeft milieu een volwaardige plek. Zo heeft het Economisch beleidsplan aandacht voor duurzame bedrijventerreinen en kent het Strategisch Mobiliteitsplan ruim aandacht voor leefbaarheid, OV en fietsbeleid. En met de provinciebrede keuze voor duurzaamheid (Coalitieakkoord en Collegeprogramma 2008-2011, zie hoofdstuk 3) is ook de toekomstige weging van milieubelangen geborgd. In diverse paragrafen hebben we de relatie met andere beleidsvelden kort aangegeven, vooral door te verwijzen naar andere beleidsnota's en programma's.

Staat van Utrecht

In 2008 is voor het eerst de "Staat van Utrecht" uitgebracht. In dit document wordt de stand van zaken op een groot aantal maatschappelijke gebieden (voorraden genoemd) in het geografisch gebied van de provincie Utrecht weergegeven. De voorraden bestaan weer uit meerdere indicatoren. De Staat van Utrecht vormt een monitor van de verschillende voorraden, maar geeft ook aan op welke aspecten verbetering nodig is (de zgn. rode kaarten). Figuur 2 toont hoe per voorraad voor verschillende indicatoren wordt gerapporteerd. De Staat van Utrecht zal dus behulpzaam zijn bij het nader preciseren en intensiveren van onze beleidsdoelen en de te behalen resultaten. Omgekeerd zullen onze inspanningen van invloed zijn op de scores in toekomstige versies van de Staat van Utrecht. Van belang is wel dat de scores in de Staat van Utrecht niet uitsluitend door onszelf beïnvloed worden, maar dat alle actoren in onze provincie invloed hebben op de uitkomsten.



Figuur 2: Voorbeeld cirkeldiagram Staat van Utrecht van een voorraad. Voor het bepalen van de grenswaarden wordt gebruik gemaakt van beleidsdocumenten, vergelijkingen in de tijd, vergelijkingen met andere regio's en de resultaten van maatschappelijke discussies. De weging van de indicatoren valt af te lezen uit de hoekpunten die ze innemen in de taartdiagrammen. De stippellijn geeft de situatie bij de vorige meting weer. Een naar buiten gerichte pijl is een verbetering, een naar binnen gerichte pijl een achteruitgang. In de Staat van Utrecht is o.a. een cirkeldiagram opgenomen van de voorraad Energie en Klimaat en de voorraad Lucht en Hinder.

Bron: Staat van Utrecht; Duurzaamheidsmeting 2008.

1.3 Provinciale rol op milieugebied

De omvang en hardnekkigheid van milieuproblemen vraagt om inzet en samenwerking van alle betrokkenen. In de provinciale rol op milieugebied onderscheiden we twee lijnen:

- de rol van regisseur als het gaat om ontwikkeling van beleid en programmering van de uitvoering;
- de rol van uitvoerder als het gaat om onze wettelijke taken bij de uitvoering van het milieubeleid.

Afhankelijk van de beleidsdoelstellingen, per thema, en de omstandigheden, kiezen we bij de uitvoering van onze rol de stijl die daarbij het best past. De stijl loopt uiteen van faciliterend en stimulerend tot onderhandelend en handhavend.

De provincies zijn, in lijn met het bestuursakkoord in vervolg op het advies van de commissie Lodders, regionaal gebiedsregisseur op ruimtelijk en economisch terrein. Door middel van integrale kaderstelling, programmering en contracteren sturen provincies op de realisatie van bovenlokale belangen. Milieuvoorwaarden en milieumaatregelen maken hier onderdeel van uit (zie 4.1).

Vergunningverlening, toezicht en handhaving in beweging

Het veld van vergunningverlening, toezicht en handhaving is momenteel sterk in beweging, onder invloed van de Wet algemene bepalingen omgevingsrecht (Wabo) en de adviescommissies Oosting, Lodders, d'Hondt en Mans. De provincies staan voor een oplossing waarbij de kwaliteit van de dienstverlening voorop staat en sprake is van een slagvaardige, klantvriendelijke en transparante structuur die aansluit bij de taakverdeling tussen de overheden (zie 4.3).

Bijlage B geeft een overzicht van onze wettelijke taken en juridisch instrumentarium. Specifiek provinciaal instrument is de Provinciale Milieuverordening (PMV) waarin nadere regels zijn gesteld op het gebied van gebiedsbescherming en afvalscheiding.

Europa en onze rol

Milieuregelgeving komt tegenwoordig vooral uit Europa. Het Planbureau voor de Leefomgeving constateert in de Milieubalans 2008 dat Nederland veel baat heeft bij dat Europese milieubeleid; Europees milieubeleid is dikwijls effectiever en goedkoper dan nationaal beleid. Tegelijkertijd wordt geconstateerd dat de Europese aanpak onvoldoende is voor ons laaggelegen en dichtbevolkte land om de doelstellingen te halen. De speelruimte voor aanvullende

ationale normstelling is echter minimaal. Daarom is de Nederlandse overheid in het milieubeleid vaak aangewezen op aanvullende instrumenten als heffingen en subsidies, op een rol als regisseur, op stimuleren en coördineren. Het zijn die instrumenten en rollen die, als bovengenoemd, ook onze aanpak daarom kenmerken.

De provincie kiest tevens voor een actieve opstelling richting Europa. De in 2008 vastgestelde Europa-strategie 'Europa in het hart van Utrecht' geeft hieraan invulling.

1.4 Voor wie is dit PMP?

Het Milieubeleidsplan is bedoeld om richting te geven aan onze inspanningen op milieugebied en om onszelf te binden. Voor het realiseren van onze ambities hebben we veel partijen nodig. Niet alleen bestuurlijke partners maar ook belangenorganisaties, instellingen, bedrijven, bewoners. Het plan geeft hen zicht op de hoofdlijnen van ons beleid en de mogelijkheden van een gezamenlijke aanpak van milieuproblemen. Wij nodigen allen uit om met ons samen te werken aan de realisatie van onze ambities.



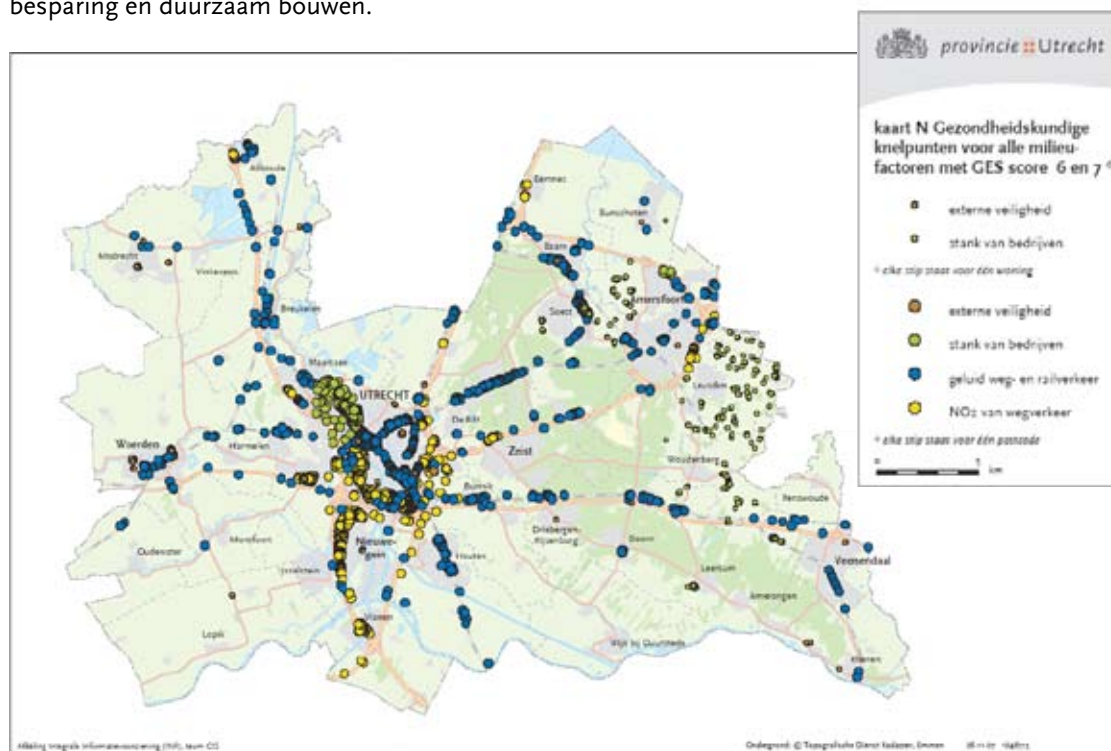


Hoofdstuk 2 Gezond en Veilig

De milieudruk in Utrecht is hoog. Wij blijven ons dan ook inspannen op het gebied van de leefomgevingkwaliteit: wij behouden en herstellen de milieukwaliteit in de provincie, met luchtkwaliteit en geluidhinder als speerpunten. Hierbij staat de gezondheid van de Utrechtse burger centraal. Daarnaast willen we door een goede milieukwaliteit de voorwaarden scheppen voor de natuur en instandhouding van de biodiversiteit. Onze inspanningen op het gebied van luchtverontreiniging, hinder en externe veiligheid zijn steeds gericht op een gezonde leefomgeving en/of biodiversiteit.

Milieu en gezondheid

De afgelopen jaren hebben we veel gegevens verzameld over de gezondheidsrisico's van de milieubelasting in Utrecht (zie als voorbeeld figuur 3). Deze gegevens worden nu toegepast en gecommuniceerd. Zo worden de Utrechtse burgers geïnformeerd over de situatie van hun directe leefmilieu. Ook worden de gegevens actief toegepast bij het opstellen van beleid (ook andere beleidsvelden dan milieu), het uitvoeren daarvan en de vergunningverlening en handhaving. Bij ruimtelijke plannen en infrastructurele maatregelen streven wij naar een optimale milieukwaliteit in relatie tot gezondheid. Daarbij zoeken we samenwerking met gemeenten, milieudiensten en GGD's. Het op peil houden van onze informatiepositie vergt daarbij doorlopend aandacht. Nieuwe aandachtspunten op het gebied van milieu en gezondheid pakken we op, binnen onze rol en mogelijkheden. De komende periode willen we in ieder geval t.a.v. het binnenmilieu mogelijke acties verkennen, mede gerelateerd aan de onderwerpen energiebesparing en duurzaam bouwen.



Figuur 3: Gezondheidskundige knelpunten voor een aantal milieufactoren met GES score 6 en 7. Bij deze GES scores is de milieugezondheidskwaliteit onvoldoende. Bron: provincie Utrecht

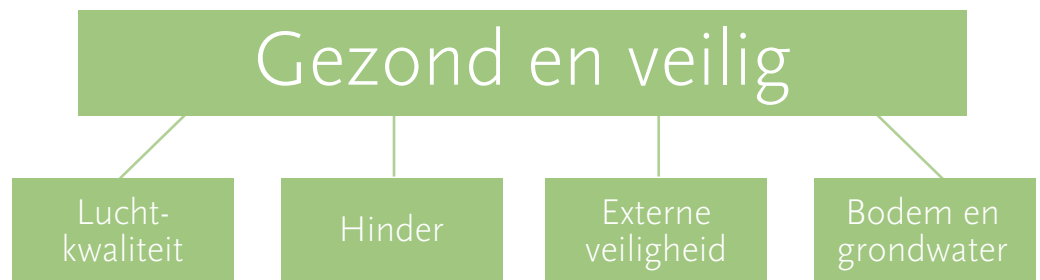
Milieu en biodiversiteit

Er is voor de provincie op kaart gezet welke gebieden belangrijk zijn voor het behoud van biodiversiteit. In deze gebieden willen we zoveel mogelijk met prioriteit aan de milieurandvoorwaarden voldoen, waarbij we ook invloed van elders zullen tegengaan. Wij streven ernaar om bij alle ingrepen in de fysieke leefomgeving, vroeg in de planontwikkeling, biodiversiteit tot aandachtspunt te maken. Daarnaast willen we de potenties van natuur benutten voor het verminderen van (milieu)problemen. Natuur kan een bijdrage leveren aan onder andere het

tegengaan van temperatuurstijgingen, het wegvangen van fijn stof en het vergroten van het waterbergend vermogen van de bodem. Door natuur met aandacht voor de biodiversiteit te ontwikkelen kan het mes aan twee kanten snijden. In de planperiode zal het gebruik van de potenties van natuur/biodiversiteit buiten natuurgebieden t.b.v. tegengaan van klimaatveranderingen door menselijk handelen concreter worden uitgewerkt. Wij willen hierbij samenwerken met gemeenten, bedrijven, waterschappen en natuur- en landschapsorganisaties.

Uitplaatsing hinderlijke bedrijven

In 2008 is door de provincie het fonds Uitplaatsing hinderlijke bedrijven ingesteld. Met dit nieuwe financiële instrument zal in veel gevallen ook hinder door geluidsoverlast, luchtverontreiniging, geur en externe veiligheid, als beschreven in de navolgende paragrafen, kunnen worden gereduceerd. Het fonds moet door de provincie gewenste ontwikkelingen in het stedelijke gebied mogelijk maken door bij te dragen aan de onrendabele top van uitplaatsingskosten van (hinderlijke) bedrijven.



2.1 Luchtkwaliteit

Luchtverontreiniging is in de provincie Utrecht verantwoordelijk voor vroegtijdige sterfte en een aanzienlijk verlies aan gezonde levensjaren van de Utrechtse burgers. Binnen het milieuveld is luchtverontreiniging dan ook hét thema waarbij directe gezondheidswinst geboekt kan worden. Ter vergelijking: Het risico op overlijden is bij blootstelling aan een slechte luchtkwaliteit vergelijkbaar met het risico op verkeersongelukken en de levensverwachting van de Utrechtse burger is als gevolg van de te slechte luchtkwaliteit gemiddeld 1 jaar korter dan mogelijk.

In Utrecht is het wegverkeer de grootste door de mens veroorzaakte bron van luchtverontreiniging, gevolgd door de emissie van fijn stof uit de intensieve veehouderij. Op verschillende locaties (in het stedelijke gebied en langs het hoofdwegennet) is sprake van blootstelling aan concentraties boven de wettelijke grenswaarden. Bedacht moet tevens worden dat er geen ondergrens bestaat waaronder de luchtkwaliteit “gezond” wordt. Het verbeteren van de luchtkwaliteit ook in gebieden waar al aan de wettelijke grenswaarden wordt voldaan is daarom vanuit gezondheidskundig opzicht zinvol en gewenst. In dit hoofdstuk gaat het vooral om de emissies van (en de blootstelling aan) stikstofoxiden, fijn stof en ozon.

Vanzelfsprekend is het mobiliteitsbeleid sterk bepalend in de emissies door verkeer. Het provinciale mobiliteitsbeleid (zie het geactualiseerd Strategisch Mobiliteitsplan Utrecht) omvat daarom ook leefbaarheidmaatregelen en stimuleert het gebruik van OV en fiets.

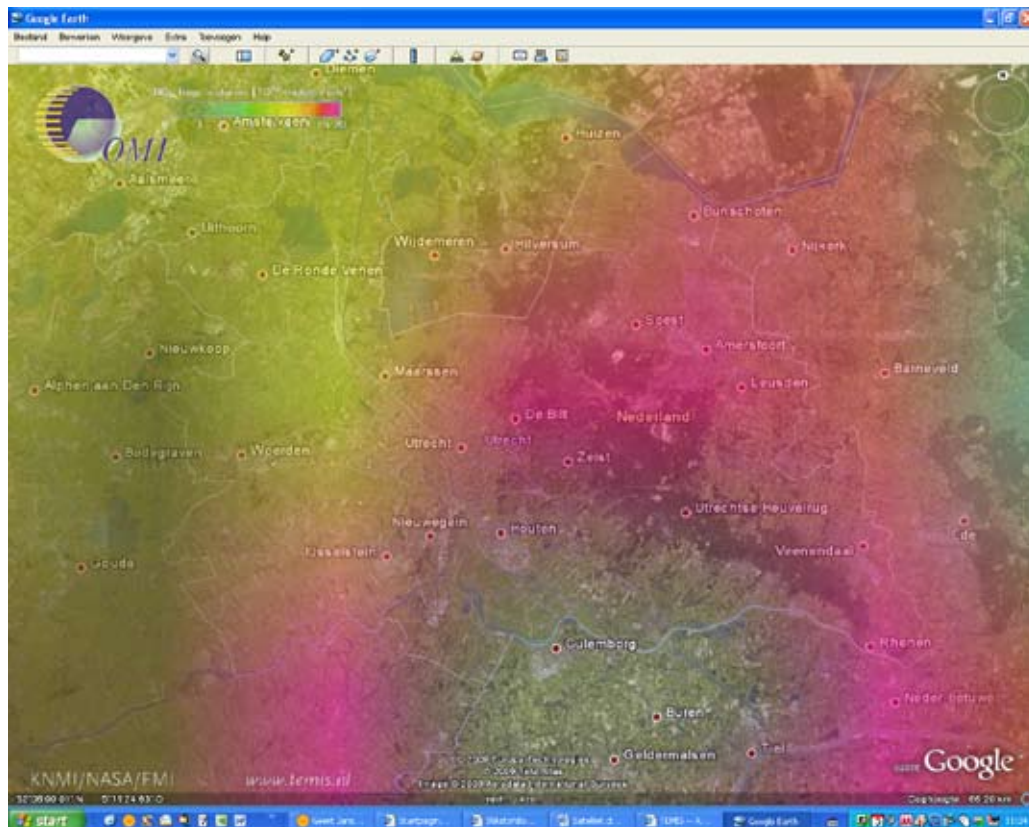
Ambitie: Het verbeteren van de Utrechtse luchtkwaliteit, leidend tot een zodanige luchtkwaliteit in Utrecht dat de effecten op volksgezondheid en vegetatie minimaal zijn.

We werken aan onze ambitie door het behalen van de volgende doelen:

- **Saneren normoverschrijdingen (locatiespecifiek)**

Het Regionaal Samenwerkingsprogramma Luchtkwaliteit Utrecht (RSLU) vastgesteld door de provincie in april 2008 en het Nationaal Samenwerkingsprogramma Luchtkwaliteit (NSL, verwachte definitieve vaststelling door het kabinet in de zomer van 2009) bevat het pakket aan

maatregelen dat ertoe moet leiden dat overal in de provincie binnen de daarin afgesproken termijnen aan de wettelijke normen zal worden voldaan. In het RSLU/NSL zijn hiertoe resultaatsofspraken vastgelegd. Uitvoering van het RSLU/NSL door alle betrokken partijen brengt het doel om alle bestaande knelpunten te saneren dan ook binnen handbereik. Voor deze planperiode betekent dit dat we de uitvoering van het RSLU/NSL regionaal (mede) zullen monitoren en faciliteren.



Figuur 4: Satellietmetingen OMI van stikstofdioxide in de troposfeer boven de provincie Utrecht op 14 oktober 2008. De rood-paarse kleur correspondeert met relatieve hoge concentraties en de blauw-groene kleur met lagere concentraties. De meting is een momentopname en de waarden kunnen per dag sterk wisselen. Dit hangt af van de meteorologische omstandigheden. De jaargemiddelde waarden worden getoetst aan de wettelijke norm. Deze waarden worden berekend met behulp van modellen. De modellen worden jaarlijks gevalideerd met de metingen van het Landelijk Meetnet Luchtkwaliteit van het RIVM.

- **Verminderen van de emissies (locatie- specifiek)**

Verminderen van de uitstoot van luchtverontreinigende stoffen door het uitvoeren van projecten verlaagt de achtergrondconcentratie in het algemeen en daarmee de blootstelling van Utrechtse burgers aan luchtverontreinigende stoffen. In de eerste plaats doen we dat door het uitvoeren van de vier projecten opgenomen in het Provinciale Programma Luchtkwaliteit (PPL):

- Schoner openbaar vervoer via concessieverlening;
- Doorstromingsmaatregelen/dynamisch verkeersmanagement;
- Alternatieve vervoerswijzen;
- Rijden op aardgas in Utrecht.

In de tweede plaats werken we aan vermindering van emissies door het opstarten en uitvoeren van samenwerkingsprojecten, die vooral gericht zijn op de introductie van schonere (bijv. waterstof) en zuinigere technieken. Onze rol in dit soort projecten kan variëren van opdrachtgever tot stimulering van projecten via (mede)financiering.

- **Vermindering blootstelling**

Naast het verminderen van de hoeveelheid luchtverontreiniging is de gezondheid van burgers ook gediend met het verlagen van de blootstelling aan een mindere luchtkwaliteit. Dit kan door het aanbrengen van ruimtelijke scheidingen tussen bronnen (van luchtverontreiniging) en de ontvangers daarvan. Waar mogelijk zullen we dat doen via het ruimtelijk spoor en onder meer door het stimuleren van het opdoen van praktijkervaring met overdrachtsmaatregelen (bijvoorbeeld door het nemen van proeven met groene schermen langs drukke wegen). Zie ook Hoofdstuk 4, Integrale aanpak.

- **Effectieve monitoring**

De monitoring van de luchtkwaliteit en de uitvoering van het RSLU is belangrijk om gedurende de planperiode indien nodig over aanvullende maatregelen te beslissen zodat de doelstellingen niet in gevaar komen. Daarnaast is monitoren van belang voor een goede voorlichting en communicatie, vooral richting burgers, over de luchtkwaliteit in de provincie Utrecht. Bijzondere aandacht zullen we gedurende deze planperiode schenken aan het opbouwen van kennis over ultrafijn stof (PM_{0,1}, PM₁ en PM_{2,5}). Voor de fractie PM_{2,5} is wetgeving op Europees niveau inmiddels vastgesteld. Deze zal naar verwachting in 2009 in de Nederlandse wetgeving worden geïmplementeerd. Tot nu toe beschikken we over (te) weinig kennis over deze specifieke stof. Gedurende de planperiode zal dit worden ingehaald.

- **Externe integratie**

We zullen in de planperiode nadrukkelijk aansluiting zoeken bij andere programma's en projecten om binnen die programma's voor luchtkwaliteit relevante aspecten te beïnvloeden. Hierbij denken we in eerste instantie aan programma's gericht op het tegengaan van en anticiperen op klimaatverandering en het programma duurzaamheid (mobiliteit, verantwoord ondernemen, consumenten etc.).



Figuur 5:
Cirkeldiagram Staat van Utrecht
(1^e meting) van de voorraad Lucht
en Hinder. Bron: provincie Utrecht

2.2 Hinder

Geur

Ondanks de daling in de hinderbezorgdheid op het gebied van geur over de afgelopen jaren (zie fig. 6), is geurhinder nog steeds een belangrijk aandachtspunt. Bronnen zijn de industrie, de agrarische bedrijvigheid en het wegverkeer. In 2007 had in totaal 22% van de inwoners van de provincie wel eens last van geurhinder in en om de woning. Zo'n 8% ondervindt regelmatig of vaak hinder. Middels vergunningverlening en handhaving wordt de geurhinder van bedrijven onder provinciaal gezag beheerst.

Ambitie: Het verminderen van de bestaande geurhinder en het voorkomen van nieuwe hinder

We werken aan onze ambitie door het behalen van de volgende doelen:

- **Vaststellen en uitvoeren provinciaal geurbeleid**

In 2009 zullen we de werkwijze waarop de provincie omgaat met (mogelijke) geurhinder vaststellen. Die werkwijze krijgt vorm aan de hand van een verkenning naar de behoefte die in 2008 is uitgevoerd. De voorlopige resultaten van die verkenning wijzen uit dat er zowel binnen

de provinciale organisatie als daarbuiten draagvlak bestaat voor een nadere invulling van de aanpak van geurhinder in de provincie Utrecht. Zowel bij vergunningverlening en handhaving als in het ruimtelijke spoor bestaat behoefte aan helderheid over de wijze waarop de provincie omgaat met geurhinder. Op basis van de verkenning wordt een pragmatische beleidslijn ontwikkeld inclusief een uitvoeringsprogramma. We streven er daarbij naar dat er geen sprake meer is van ernstig gehinderden als gevolg van provinciale objecten en activiteiten en van inrichtingen waarvoor de provincie het bevoegd gezag is.

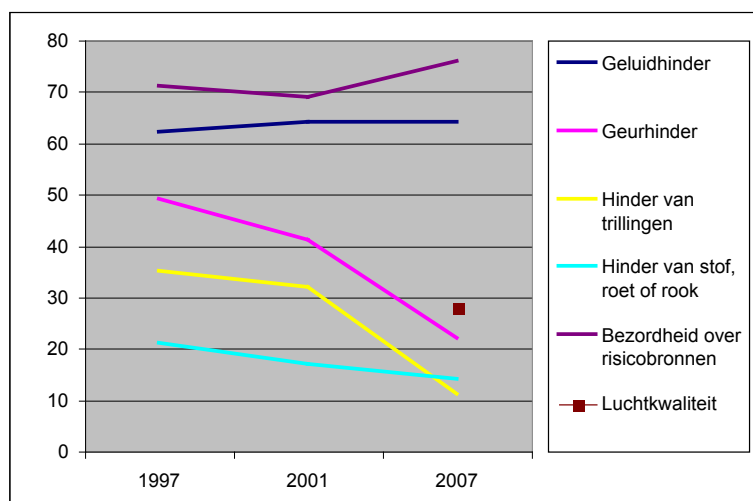
- **Transparant omgaan met klachten op het gebied van geurhinder**

Uit de in 2008 uitgevoerde verkenning blijkt dat het voor gemeenten onduidelijk is hoe de provincie ingediende klachten op het gebied van geurhinder afhandelt. Dit signaal ontvangen we ook van burgers. Hiervoor zullen we in 2009 ook een eenduidige en transparante werkwijze ontwikkelen en hierover ook met enige regelmaat communiceren.

Geluid

Een aanzienlijk deel van de Utrechtse bevolking (Peiling milieuhinder 2007: 64%) is gehinderd of ernstig gehinderd door geluid van wegverkeer, rail- en vliegverkeer en industrie. In Utrecht is vooral het wegverkeer een belangrijke bron van geluidhinder. Het aantal gehinderden wordt, ondanks allerlei geluidreducerende maatregelen, niet minder. Behalve hinder kan geluidsbelasting leiden tot gezondheidseffecten zoals slaapverstoring, hoge bloeddruk en hart- en vaatziekten.

Ambitie: Het verder verminderen van de geluidhinder.



Figuur 6: Ontwikkeling van de hinderbeleving of de bezorgdheid van de inwoners van de provincie Utrecht over diverse milieuthema's in de woonomgeving. Bron: Peiling Milieuhinder provincie Utrecht 2007

We werken aan onze ambitie door het behalen van de volgende doelen:

- **Reductie geluidhinder langs provinciale wegen**

In 2015 moet het aantal woningen langs provinciale wegen met een geluidsbelasting van meer dan 61 dB zijn teruggebracht tot 500. In 2011, het einde van de planperiode, moet dat aantal ca. 1000 zijn. Dit doel is in lijn met het (geactualiseerde) Strategisch Mobiliteitsplan Utrecht (SMPU). Om dit doel te verwezenlijken is in 2008 het Actieplan Omgevingslawaaï vastgesteld.

- **Nieuwe samenwerking**

Als provincie kunnen we de geluidhinder beperken in onze rol als wegbeheerder en als bevoegd gezag (Wet milieubeheer) voor grote lawaaimakende bedrijven, maar op bepaalde bronnen hebben wij geen directe invloed. Belangrijk daarbij is dat we samenwerking met de andere bronbeheerders, het Rijk en vooral de gemeenten, moeten zoeken om de hinder door die bronnen te beperken. We willen een adviserende en faciliterende rol vervullen richting gemeenten

en andere belanghebbenden. Inzet van de kennis die de provincie heeft is daarbij uitgangspunt. Via de inzet van milieukwaliteitsprofielen (zie 4.1) stimuleren we een juiste geluidskwaliteit per gebied. Diverse gemeenten maken graag gebruik van de deskundigheid op het terrein van geluidhinder. Met een aantal gemeenten in de provincie zijn overeenkomsten gesloten op basis waarvan de provincie het beheer van de wettelijke geluidszones van bedrijventerreinen op zich neemt. Via de zonebeheersovereenkomsten worden gemeenten gestimuleerd om zonebeheersplannen op te stellen.

- **Wat stil is moet stil blijven (stiltegebieden)**

Het intensieve gebruik van onze leefomgeving zorgt voor steeds meer geluidsbelasting, terwijl de behoefte aan rust en ontspanning groot is. Stiltegebieden vervullen in die behoefte een rol. Om die reden zijn de stiltegebieden benoemd tot provinciaal belang bij de vaststelling van de Beleidslijn nieuwe Wro¹. Regels en een kaart met de exacte begrenzing van de stiltegebieden zijn opgenomen in de provinciale milieuverordening. De actualisatie van de regels en het kaartmateriaal vindt plaats in de provinciale ruimtelijke verordening 2009.

Wij hebben wel geconstateerd dat de bescherming van de stiltegebieden en de handhaving van deze bescherming moet worden verbeterd. In dat kader zullen wij de komende periode een beleidskader stiltegebieden uit gaan werken.

- **Luchtvaart**

Als gevolg van het sluiten van de vliegbasis Soesterberg maken steeds meer vliegtuigen van en naar Schiphol gebruik van het luchtruim boven Utrecht. Wij blijven bij de rijksoverheid en de gebruikers van Schiphol bepleiten dat vermijdbare hinder door overvliegende vliegtuigen wordt voorkomen en dat vliegtuigen niet over stiltegebieden vliegen.

- **Oppakken nieuwe bevoegdheden in luchtvaartbeleid**

Door de Tweede Kamer is een wetsvoorstel aangenomen op basis waarvan de provincie de bevoegdheden t.a.v. de regionale en kleine luchtvaart (zweefvliegterreinen, helikopterlandingsplaatsen, ULV terreinen, ballonvaart etc.) krijgt overgedragen. Anders dan voorheen zullen dan ook omgevingsfactoren als geluidhinder en ruimtelijke ordening een rol gaan spelen bij het toestaan van luchtvaartactiviteiten. We verwachten de feitelijke overdracht begin 2010. In dit verband zal de provincie een eigen luchtvaartbeleid opstellen, waarin de bepalingen uit de nieuwe regelgeving worden uitgewerkt. Onderdeel hiervan vormt provinciaal geluidbeleid.

Licht

Vanuit burgers en maatschappelijke organisaties komt steeds meer weerstand tegen de hinder en aantasting van omgevingskwaliteit door kunstlicht, die onder andere kan leiden tot gezondheidsklachten. De nachten zijn niet meer echt donker, de nachtrust van mens en natuur wordt verstoord. De bijgevoegde kaart (fig. 7) geeft een beeld van de helderheid van de hemel boven Utrecht. Tevens speelt het energieverbruik van (overmatige) verlichting.

Ambitie: Het tegengaan van overbodig of hinderlijk licht, en het vergroten van donkerte

We werken aan onze ambitie door het behalen van de volgende doelen:

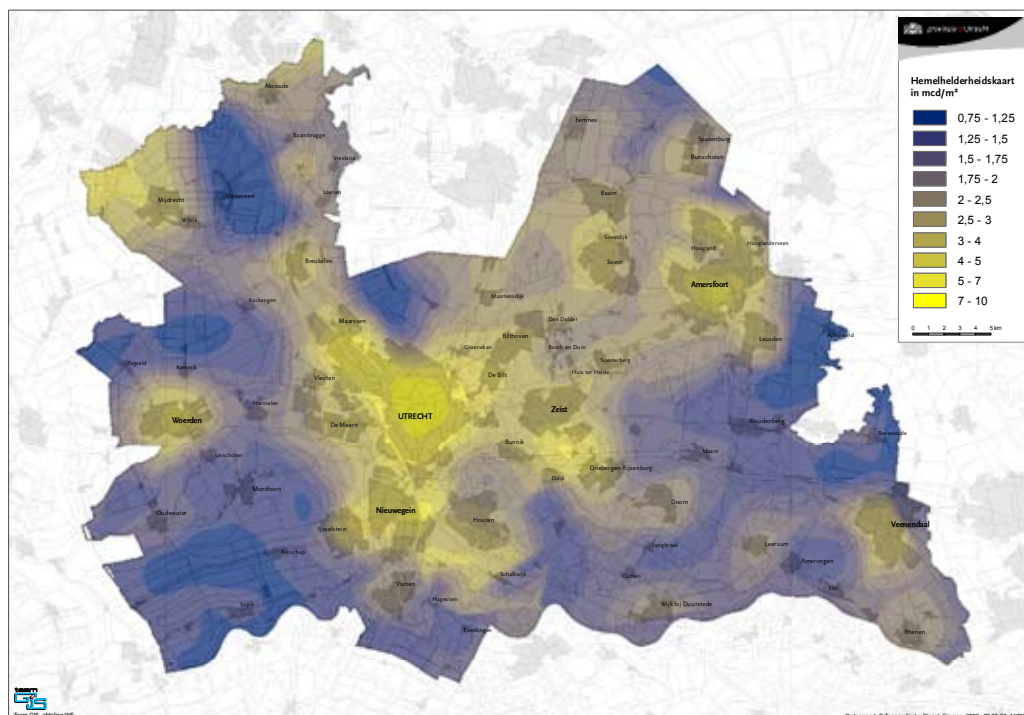
- **Agenderen van donkerte als milieukwaliteit**

De provincie Utrecht zet zich sinds 2005 in voor energiezuinige openbare (weg)verlichting, daarbij rekening houdend met het verminderen van lichthinder. De tijd is nu rijp om ook naar andere bronnen van verlichting en juist naar donkerte als milieukwaliteit te gaan kijken. Gemeenten zijn hierin een belangrijke samenwerkingspartij voor de provincie. Zij zijn namelijk een natuurlijke gesprekspartner voor de eigenaren van de belangrijkste bronnen van licht (naast openbare verlichting): glastuinbouwgebieden, sportterreinen, reclame/etalages, bedrijven/bedrijventerreinen, tuin- en woningverlichting. De provincie zal gemeenten stimuleren om beleids- c.q. uitvoeringsplannen op te stellen.

¹ Besluit PS 23 juni 2008

• Donkerte opnemen in provinciaal beleid

Wij verkennen de mogelijkheden om donkerte in onze provincie te handhaven of vergroten door het op te nemen in verschillende vormen van provinciaal beleid (ruimtelijke ordening, landschappen, ecologie, milieuvergunningen, recreatie). Onder andere het instellen van donkertegebieden wordt daarbij overwogen. Vanzelfsprekend houden wij hierbij rekening met de eisen vanuit sociale veiligheid en verkeersveiligheid. Aangezien 'donkerte' nog een relatief onontgonnen beleidsterrein is, werken wij nauw samen met de andere provincies en het Rijk.



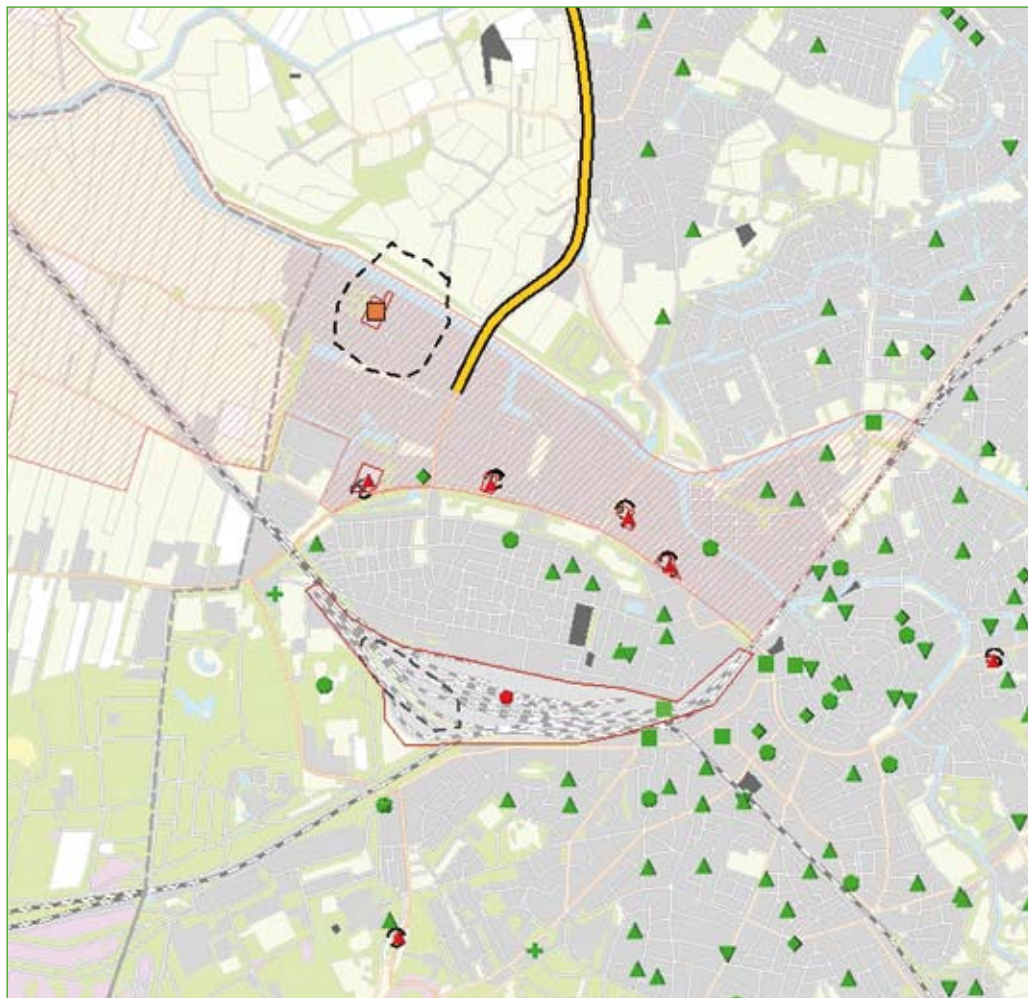
Figuur 7: Hemelhelderheid provincie Utrecht. De helderheid van de nachtelijke hemel wordt in de provincie Utrecht in sterke mate bepaald door kunstlicht, zoals wegverlichting. De kaart geeft aan hoe helder de hemel recht boven een punt op de kaart is op een maanloze nacht zonder bewolking. Dit varieert van circa vier keer zo helder als de natuurlijke hemelhelderheid in de donkerste gebieden tot bijna 40 keer boven het centrum van de stad Utrecht, waar nauwelijks sterren zichtbaar zijn. Bron: provincie Utrecht

2.3 Externe veiligheid

Bij de provincies is de regietaak in medebewind gelegd voor het realiseren van een structureel efficiënte en effectieve uitvoering van externe veiligheid bij gemeenten, milieudiensten, veiligheidsregio en de provincie. De provincie krijgt hiervoor een rijksbijdrage en zet daarnaast eigen middelen in. Bij een adequate uitvoering moet worden gedacht aan de doorwerking van externe veiligheid in de ruimtelijke ordening, het vaststellen van routes voor het vervoer van gevaarlijke stoffen, vergunningverlening en handhaving, sanering, risicocommunicatie, risico-inventarisatie en risicoregistratie. Via landelijk overleg worden ook bronmaatregelen uitgewerkt en geïmplementeerd. De provincie heeft voor de periode 2006 tot en met 2010 een Provinciaal Uitvoeringsprogramma Externe Veiligheid (PUEV) vastgesteld in samenwerking met de gemeenten, de milieudiensten en de veiligheidsregio. Het PUEV beschrijft op gedetailleerd niveau de doelen, middelen en werkwijze om de externe veiligheid in de provincie te verbeteren. Na 2010 zal er wederom een programma worden opgesteld. De rijksmiddelen die de provincie ontvangt gaan na 2010 naar het provinciefonds.

Ambitie: het reduceren van risico's op calamiteiten met gevaarlijke stoffen

Het provinciale beleid is zowel voor de lange als korte termijn gericht op risico's waarbij doden kunnen vallen, mensen gewond kunnen raken, maatschappelijke ontwrichting of schade kan ontstaan.



Figuur 8: Voorbeeld van een uitsnede van de ingezoomde risicokaart. De volledige kaart van de provincie Utrecht is te raadplegen op het webadres: <http://nederland.risicokaart.nl/risicokaart.html?prv=utrecht>

We werken aan onze ambitie door het behalen van de volgende doelen in het kader van het PUEV:

- **Risico's verder terugdringen**

Ons beleid is erop gericht om die risico's verder terug te dringen dan het wettelijk geformuleerde basisveiligheidsniveau (voor plaatsgebonden risico en groepsrisico) voornamelijk in het kader van het ruimtelijke beleid, de vaststelling van een provinciaal basisnet voor het vervoer van gevaarlijke stoffen en de zonering rondom risicovolle bedrijven waarvoor de provincie het bevoegde gezag is.

- **Risicovolle bedrijven nabij hoofdontsluiting**

We vinden het wenselijk dat risicovolle bedrijven zoveel mogelijk worden gevestigd nabij de hoofdontsluiting om onnodig transport door de bebouwde kom tegen te gaan. Dit valt onder het locatiebeleid dat in de Beleidslijn Wro is aangemerkt als provinciaal belang². Externe veiligheid zal worden besproken in het vooroverleg met gemeenten over ruimtelijke plannen.

- **Opheffen achterstanden in de beleidsuitvoering**

In 2011 willen we dat er sprake is van een beheersituatie voor:

- Vergunningverlening en handhaving
- De invoering van gegevens op grond van het Registratiebesluit, risico-inventarisatie rond provinciale en gemeentelijke wegen. Door het uitvoeren van tellingen zorgen we er voor dat we een actueel inzicht hebben in de risico's.

- o De verwerking van externe veiligheid in ruimtelijke ordeningsplannen
- o Risicocommunicatie: We willen de burgers, overheden en andere betrokkenen de mogelijkheid bieden kennis te nemen van de risico's in hun omgeving; niet alleen om met deze risico's rekening te kunnen houden maar ook om hun zelfredzaamheid te vergroten en om te grote bezorgdheid weg te nemen. Figuur 8 geeft een beeld uit de beschikbare risicokaart van de provincie.

Onder beheersituatie wordt verstaan dat er geen noemenswaardige achterstanden zijn en dat de uitvoering van externe veiligheidstaken regulier werk is geworden. In 2010 moet de saneringsopgave voor inrichtingen zijn afgerond.

- **Provinciaal basisnet**

In 2011 moet een provinciaal basisnet voor het vervoer van gevaarlijke stoffen zijn ontwikkeld. Dit provinciale basisnet sluit aan op het landelijke basisnet voor rijksinfrastructuur (wegen, spoorwegen, vaarwegen). Hierbij worden structurele oplossingen gezocht voor het spanningsveld tussen groei van het vervoer van gevaarlijke stoffen en ruimtelijke ontwikkelingen. Dit basisnet zal bestaan uit routes voor gevaarlijke stoffen en in acht te nemen zones en gebruiksruimten voor het vervoer.

Het veiligheidsbeleid voor het omgaan met overstromingsrisico's is opgenomen in het provinciaal waterplan. Op de provinciale risicokaart is ook het thema overstromingsdiepte opgenomen.

2.4 Bodem en grondwater

Bodem en (grond)water vormen letterlijk de basis van onze provincie. Mits goed beheerd zorgt deze basis voor een duurzame voedselproductie, voldoende schoon drinkwater en een veilige plek om te wonen. Bodem en water vormen hiermee de basis voor een duurzame ruimtelijke inrichting van onze provincie.

Ambitie: De provincie Utrecht streeft naar geen (of een zo laag mogelijk) gezondheids- en milieuhygiënisch risico door verontreinigde (water)bodem en verontreinigd grondwater en een zo optimaal mogelijke afstemming van het gewenste ruimtegebruik op de eigenschappen en kwaliteit van bodem en (grond)water.

In 2009 zal de provincie Utrecht een bodemvisie opstellen waarbij de drie pijlers van het bodembeleid (bodembeheer, bodembescherming en bodemsanering) worden uitgewerkt in relatie tot de kwaliteit en de gewenste functie van de bodem. Ook geven wij in 2009 een impuls aan het beschikbaar stellen van informatie over bodem en grondwater aan onze partners en de burgers via bijvoorbeeld Internet.

We werken aan onze ambitie door het behalen van de volgende doelen:

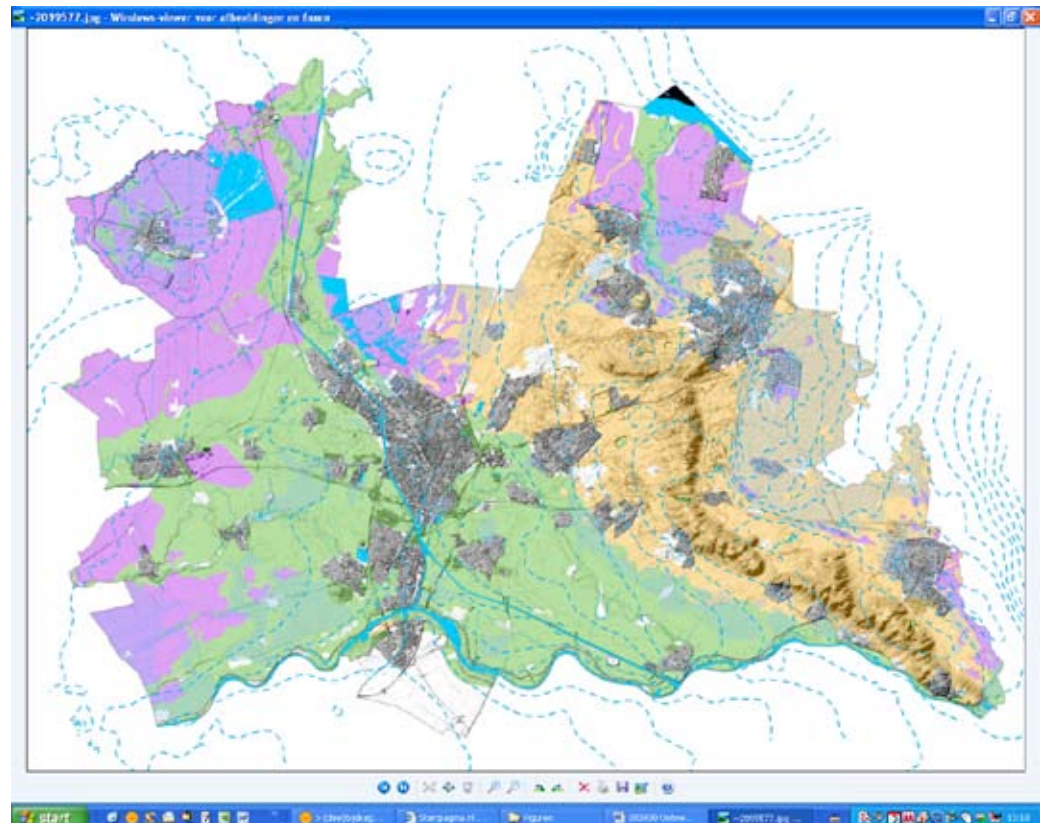
- **Bodembeheer**

De kwaliteit van de bodem (in chemische en fysische zin) is medebepalend voor de mogelijkheden van het bodemgebruik. Daar waar ruimtelijke ingrepen plaatsvinden, stuurt de provincie in samenwerking met de gemeenten aan op een optimale afstemming van bodemgebruik en eigenschappen en kwaliteit van de bodem. Hierbij worden belanghebbende partijen zoals de landbouwsector en natuurbeherende organisatie zoveel mogelijk betrokken.

Naast het in beeld brengen van de chemische kwaliteit zal meer aandacht geschonken gaan worden aan andere waarden en eigenschappen van de bodem die bepalend zijn voor een duurzaam bodemgebruik. Dit zal zijn doorwerking krijgen in de ruimtelijke planvorming.

- **Bodembescherming op niveau**

Bij bodembescherming gaat het om de duurzame bescherming van de ondergrond, waarvan allerlei functies, zoals de drinkwaterfunctie en de ecologische functie, afhankelijk zijn. Dit vergt kennis van het systeem en de gebieden, en inzet van adequate ruimtelijke en milieu-instrumenten (Provinciale Milieuverordening, gebiedsaanpak).



Figuur 9: De bodem van de provincie Utrecht is zeer gevarieerd. Hogere zandgronden op en langs de Utrechtse Heuvelrug, kleigronden langs rivieren en veengronden in de lagere delen staan aan de basis van onze landschappelijk diverse provincie. De bodem dient verschillende functies o.a. landbouw, natuur en bouwen. De gewenste functie en kwaliteit van de bodem wordt uitgewerkt in de Bodemvisie, die in 2009 wordt uitgewerkt. Bron: provincie Utrecht

Voor grondwaterbescherming voeren we de acties uit van het Grondwaterplan 2008-2013. De acties zijn verder uitgewerkt in het Uitvoeringsprogramma Grondwaterplan 2008-2013. Het Grondwaterplan 2008-2013 moet worden gezien als een uitwerking van zowel het Waterplan als het PMP. In dit programma staan ook de maatregelen, zoals die vanaf 2010 verplicht moeten worden getroffen voor de Europese Kaderrichtlijn Water (KRW) en de Europese Grondwaterrichtlijn. Het gaat hier om de maatregelen die nodig zijn om de risico's van verontreiniging van het grondwater tegen te gaan of terug te dringen middels maatregelen of voorzieningen. Deze maatregelen zijn opgenomen in het deelplan KRW, onderdeel van het Waterplan 2010-2015. Regels en een kaart met de exacte begrenzing van de grondwaterbeschermingsgebieden zijn opgenomen in de provinciale milieuverordening. De actualisatie van de regels en het kaartmateriaal vindt plaats in de provinciale ruimtelijke verordening 2009 en in de wijziging van de provinciale milieuverordening.

- **Bodemsanering op schema**

Daar waar de kwaliteit van bodem en (grond) water (ernstig) is aangetast zijn maatregelen nodig. De aard van deze maatregelen is mede afhankelijk van de ernst van de verontreiniging en de beoogde functie van de verontreinigde locatie. Maatregelen zullen zoveel mogelijk samen met de betrokken partijen in het gebied worden uitgewerkt en uitgevoerd (gebiedsgerichte aanpak). In 2008 is een lijst met 690 locaties ("spoedlocaties") opgesteld waar mogelijk sprake is van risico's voor de mens, ecologische- of verspreidingsrisico's. Tevens zijn in het kader van de KRW-inventarisatie van puntbronnen nog 181 extra spoedlocaties geïdentificeerd. Alle spoedlocaties waar sprake is van humane risico's moeten voor 2010 zijn beheerst en alle overige spoedlocaties voor 2015.

- **Nazorg gesloten stortplaatsen**

Voor de bekende gesloten stortplaatsen worden de mogelijkheden tot sanering onderzocht, waaronder 'remining', inclusief de daarbij te verwachten kosten, kansen en voorwaarden. Dit wordt aan de hand van al bekende gegevens over gesloten stortplaatsen uitgevoerd.

- **Waterbodem/baggerspecie**

Wij stellen ons tot doel om samen met de waterkwaliteitsbeheerders het watersysteem kwantitatief in 2015 op orde te hebben. De doelstellingen zoals genoemd in het uitvoeringskader baggerspecie worden geborgd in het Waterplan (bevoegdheidsverdeling) en de Bodemvisie (hergebruik).

- **Water**

Het provinciale waterbeleid wordt vastgelegd in het provinciale Waterplan en daarom in het PMP slechts kort beschreven. In het provinciale waterbeleid (Waterplan 2010-2015) wordt ingezet op het ontwikkelen van duurzame robuuste watersystemen. Duurzame, robuuste systemen worden in deze context gezien als systemen die goed in staat zijn om zelfstandig extremen op te vangen als droogteperiodes, periodes met veel neerslag en wisselende belastingen met verontreinigende stoffen, zonder dat afwenteling plaatsvindt in tijd, ruimte of milieucompartiment. Ontwikkeling van duurzame robuuste systemen is gebiedsgericht maatwerk met oog voor de lange termijn. De provincie werkt daarin samen met de waterschappen, gemeenten en maatschappelijke organisaties.



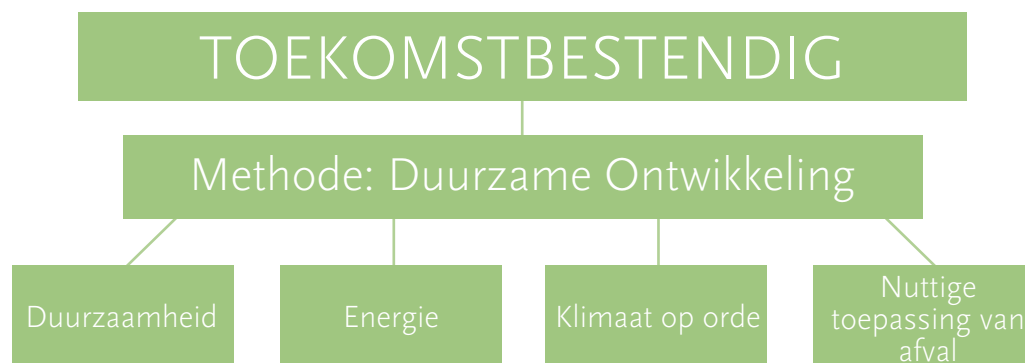


Hoofdstuk 3 Toekomstbestendig

Utrecht: klaar voor de toekomst! Onder dat motto werken we aan een toekomstbestendige provincie. Dat betekent dat we de provincie zo goed mogelijk willen voorbereiden op de toekomst, en dat we bij al onze beslissingen en acties rekening houden met de gevolgen voor de toekomst. Duurzame ontwikkeling is daarbij het sleutelbegrip. Ontwikkelen met het oog op de toekomst, in samenwerking met al onze partners en op ieder denkbaar onderwerp. Om duurzame ontwikkeling in de breedte te stimuleren, hebben wij in 2008 het programma “In actie voor duurzaamheid” gelanceerd. Dit actieplan is gericht op het integreren van duurzaamheid in al onze beleidsvelden en het stimuleren van externe partijen tot meer duurzaamheid. Daarnaast geven we veel specifieke aandacht aan klimaatverandering, energiebesparing en duurzame energie omdat wij deze onderwerpen als de belangrijkste uitdagingen voor de toekomst zien. Hiertoe voeren wij het programma “Klimaat op Orde” uit, naast een serie andere activiteiten die bijdragen aan de in 2008 opgestelde energievisie.

Onze klassieke taken op gebied van afval ontwikkelen zich steeds meer naar het duurzaam gebruik maken van grondstoffen en het op duurzame wijze verwerken van afval, onder de noemer “hergebruik”.

Samenwerking met onze partners in de regio is een logische voorwaarde voor succes. Op het grondgebied van de provincie Utrecht bevinden zich vele landelijke en internationale kennisinstituten en bedrijven op het gebied van milieu, duurzaamheid en klimaat. Wij willen onze verbindende kracht inzetten om de meerwaarde van samenwerking door al deze organisaties te onderzoeken en zo mogelijk te faciliteren.



3.1 Duurzaamheid

Duurzaamheid is één van de belangrijkste uitdagingen waar we als maatschappij voor staan. Het denken over duurzaamheid heeft de laatste jaren vooral gestalte gekregen in het private domein. Bedrijven zijn ‘duurzaam’ en ‘maatschappelijk verantwoord’ gaan ondernemen. Steeds meer bedrijven produceren klimaatneutraal en maken de klant attent op hun milieuvriendelijke producten. Naast de aandacht voor milieu, draait duurzaamheid ook om mens en maatschappij; het gaat om het vinden van een balans tussen de drie P’s; ‘people’, ‘planet’ en ‘profit’.

Bij de overheid staat duurzaamheid steeds nadrukkelijker op de agenda. Ook bij de provincie Utrecht. Onder “duurzaam” verstaan we: een positieve bijdrage leveren aan minimaal twee (maar liefst alle drie) van de pijlers people, planet en profit, en geen of minimale afwenteling van negatieve gevolgen op toekomstige generaties en plekken elders op de wereld.

Het Actieplan Duurzaamheid, dat in 2008 werd vastgesteld, stimuleert diverse projecten binnen en buiten de eigen organisatie tot nog meer duurzaamheid. In de komende periode voeren we dit actieplan uit. Onderzoek laat zien dat diverse punten een duurzame provincie Utrecht nog in de weg staan. Zo wordt duurzaamheid nog (te) vaak geassocieerd met uitsluitend milieuverbeteringen of sociale kwesties, kortom met slechts één van de drie P’s. Ook wordt vaak gedacht dat “duurzamer” per definitie leidt tot hogere kosten, terwijl het juist gaat om een afweging waarbij ook de P van profit (dus kosten en opbrengsten) betrokken wordt. Hier zullen we de komende jaren serieus op in zetten om succes te kunnen oogsten.

Ambitie: In 2011 is duurzaamheid een geïnternaliseerde afweging binnen de provincie voor zowel extern als intern gericht beleid.

Alle beleidsterreinen nemen de aspecten rondom de drie P's mee in hun plannen en projecten. De provincie laat zien dat zij, als één van de vele verantwoordelijke partijen voor een duurzame provincie Utrecht, op haar terreinen kan bijdragen aan een duurzame regio. Wij stimuleren hiermee ook andere partijen om hun verantwoordelijkheid te pakken.

We werken aan onze ambitie door het behalen van de volgende doelen:

- **Afwegingskader**

Het afwegingskader duurzaamheid wordt in de komende jaren een actueel en dynamisch onderdeel van het besluitvormingsproces.

- **Projecten**

De provincie Utrecht zal met de subsidiëring van een groot aantal projecten het concept duurzaamheid zichtbaar, concreet en overdraagbaar maken. Deze projecten spelen zich zowel binnen als buiten de provinciale organisatie af.

- **Leren**

Kennis en vaardigheden van provincied medewerkers en stakeholders zijn voldoende om duurzame afwegingen te kunnen maken, duurzame ontwikkeling om te zetten in handelen en hierover te kunnen adviseren

- **Bouwen**

De provincie Utrecht zetelt in een duurzaam gebouw

- **Maatschappelijk Verantwoord Ondernemen**

Bedrijven gaan in samenwerking met andere organisaties werk maken van Maatschappelijk Verantwoord Ondernemen en dragen bij aan duurzame ontwikkeling, bijvoorbeeld door het toepassen van 'Cradle to Cradle' productietechnieken (zie 3.4)

Naast bovengenoemde speerpunten van het actieplan duurzaamheid, leggen we een sterke nadruk op het verduurzamen van de energiehuishouding en het klimaatbestendig maken van onze provincie. Dit zien wij namelijk als de grootste uitdagingen op het gebied van duurzaamheid. In de volgende paragrafen gaan wij dan ook apart hierop in.

In het Afwegingskader Duurzaamheid zijn per domein (people, planet, profit en effect) de thema's aangegeven die onder duurzaamheid vallen. Dat zijn bijvoorbeeld lucht en water bij 'planet' en gezondheid en rechtvaardigheid bij 'people'. Onder elk van deze thema's vallen weer meer precieze aspecten. Bij 'water' gaat het bijvoorbeeld om de hoeveelheid water en om de kwaliteit.

Het afwegingskader Duurzaamheid dient als leidraad om projecten en activiteiten te kunnen beoordelen op hun mate van duurzaamheid, maar ook als bron van inspiratie voor het ontwikkelen van duurzamer beleid. Met behulp van het afwegingskader kan er ook een integrale afweging worden gemaakt tussen de belangen van people, planet en profit, en de effecten die een project heeft op de volgende generaties en plaatsen elders op de wereld.

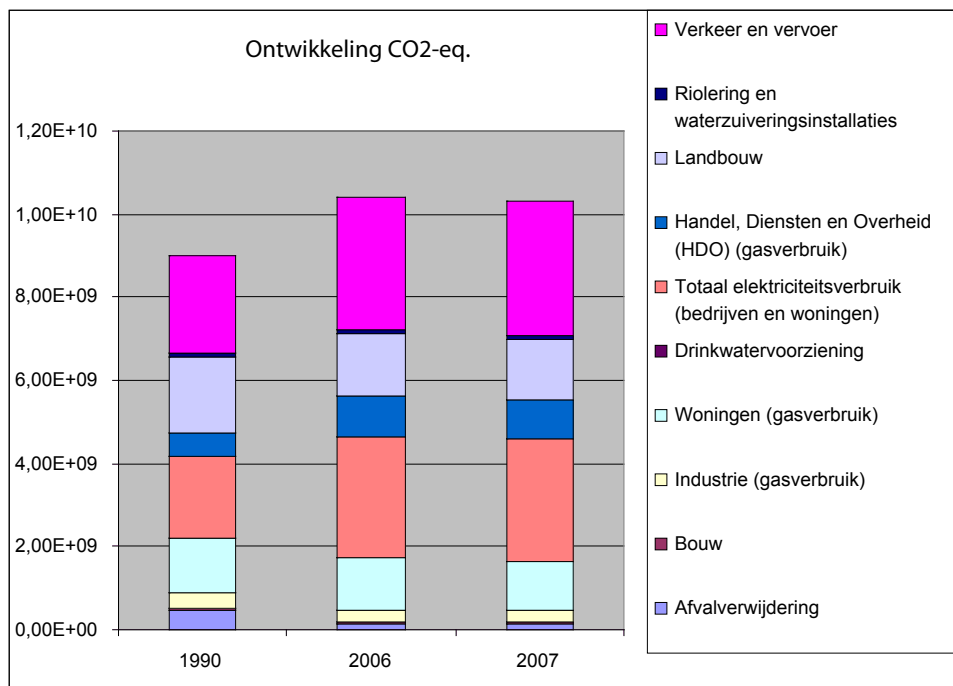
Het afwegingskader kan op verschillende manieren gebruikt worden:

- Bij het ontwikkelen van een project en het expliciteren van de doelstellingen.
- Terwijl het project loopt als checklist of ter inspiratie.
- Bij het implementeren van het project.
- Als beoordelingskader achteraf voor een project.

In bijlage C is een overzicht opgenomen van de aspecten die de duurzaamheid van de projecten bepalen.

3.2 Energie

Duurzame energie en energiebesparing staan momenteel volop in de belangstelling. Oorzaak is de toenemende zorg om verandering van het klimaat, die mede wordt veroorzaakt door het gebruik van fossiele brandstoffen. Maar ook de sterke economische afhankelijkheid van - eendige - fossiele brandstoffen, dwingt ons om op zoek te gaan naar alternatieve brandstoffen.



Figuur 10: De emissie van broeikasgassen (kooldioxide, distikstofoxide en methaan) in de provincie Utrecht in de jaren 2006 en 2007 ten opzichte van het peiljaar 1990 (Kyoto). De emissie ten gevolge van het opwekken van de elektriciteit die in de provincie Utrecht wordt verbruikt, vindt deels plaats buiten de provincie Utrecht. Bron: provincie Utrecht

In 2007 hebben de leiders van de 27 EU landen een akkoord bereikt over de doelstellingen voor 2020 op het gebied van energie. Voor Nederland is in 2008 bepaald dat in 2020:

- 14% van de verbruikte energie duurzaam moet worden opgewekt
- 17% energiebesparing moet zijn gerealiseerd
- 10% van de verbruikte autobrandstoffen uit biobrandstof moet bestaan

De Nederlandse overheid doet hier nog een schepje bovenop door te stellen dat in 2020 het aandeel duurzame energie 20% moet zijn, en de gerealiseerde energiebesparing eveneens 20%. Momenteel bedraagt het aandeel duurzame energie in Nederland ca. 2,5%; in de provincie Utrecht is dit ca. 1%.

Ons beleid op het terrein van energie zal in deze planperiode gebaseerd zijn op de energievisie die wij in 2008 hebben vastgesteld. In de visie wordt aangegeven op welke wijze we bijdragen aan genoemde landelijke doelstellingen.

Ambitie: Er vindt een afname in het energieverbruik en een toename van de opwekking en toepassing van duurzame energie plaats in de provincie Utrecht. Door middel van financiële stimulering en bevordering van kennisoverdracht willen wij een bijdrage leveren in de reductie van de jaarlijkse CO₂ uitstoot van 42.000 ton per 2011, oplopend tot 76.000 ton in 2020.

We werken aan onze ambitie door het behalen van de volgende doelen:

- Partijen in de provincie Utrecht doen wat redelijkerwijs mogelijk is om energie te besparen en duurzame energie toe te passen.

Via convenanten kunnen afspraken gemaakt worden met complete branches of groepen van actoren. Er zullen ook in de vorm van regionale samenwerkingsprojecten afspraken met deze actoren worden gemaakt. Zo kan bijvoorbeeld een offensief voor energiezuinige woningen worden ingezet in samenwerking met woningcorporaties.

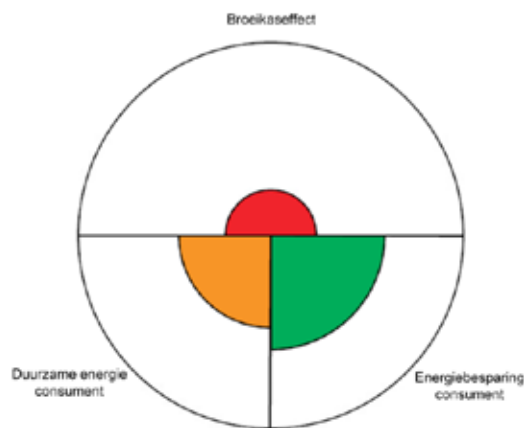
De provincie is bevoegd gezag voor de vergunningverlening aan een aantal instellingen. Via de verruimde reikwijdte van de wet milieubeheer kan worden gerealiseerd dat deze instellingen maatregelen nemen op energiegebied (bijvoorbeeld: elke maatregel die binnen een bepaalde termijn kan worden terugverdiend verplicht stellen). Dit instrument is voornamelijk toepasbaar op bedrijven.

- **Technieken voor duurzame energie en energiebesparing worden zo snel mogelijk financieel economisch rendabel.**

Door middel van subsidies zullen we investeringen in energiebesparing en toepassing van duurzame energie stimuleren. We hebben daarbij geen voorkeur voor een bepaalde techniek, maar geven actoren de ruimte om de juiste mix van technieken in te zetten die past bij de lokale omstandigheden. Een nieuwe taakstelling op gebied van windenergie, zoals in het BLOW akkoord tussen rijk en provincies, zullen wij dan ook niet meer op ons nemen. Verder continueren we ons beleid gericht op toepassing van aardgas als autobrandstof. Daarbij hebben we de inzet van biogas en waterstof als lange termijn doelstellingen voor ogen.

- **De provincie Utrecht fungeert als kennisbank voor duurzame energie.**

De provincie stelt desgewenst aan andere partijen kennis ter beschikking die nodig is om de energiedoelstellingen te realiseren. Hiertoe behoort voorlichting en communicatie, maar ook het begeleiden van procedures op het gebied van provinciale regelgeving. Voor het leveren van technische en inhoudelijke kennis kunnen daartoe gespecialiseerde (markt)partijen betrokken worden. De provincie vervult een rol in het bijeen brengen van deze kennis en het organiseren van de verspreiding ervan (verbindende rol). De rol als kennisbank willen wij met name inzetten in combinatie met financiële stimulering om de effectiviteit te vergroten.



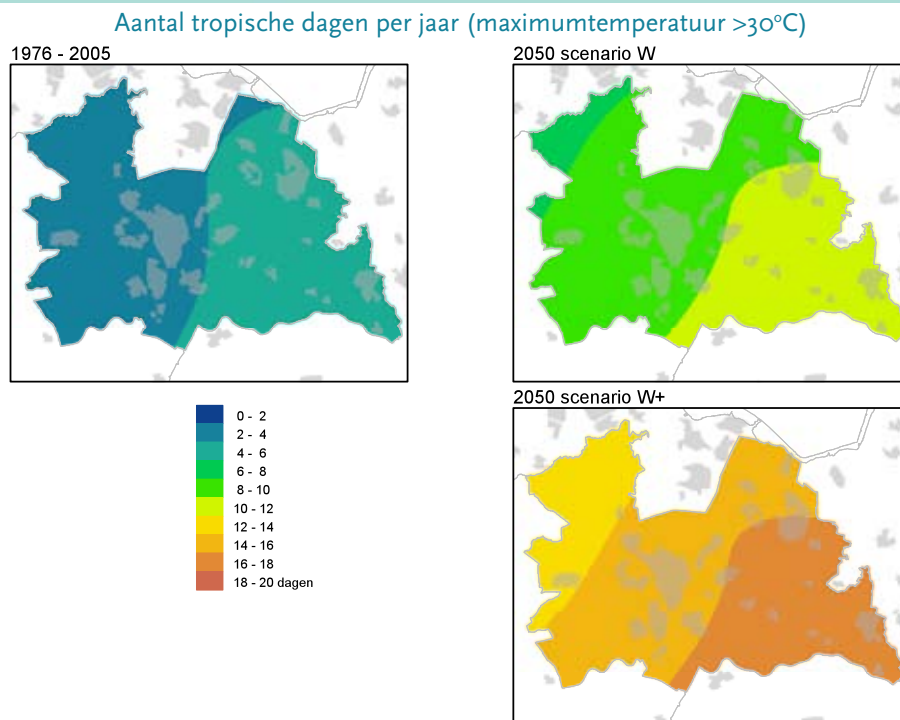
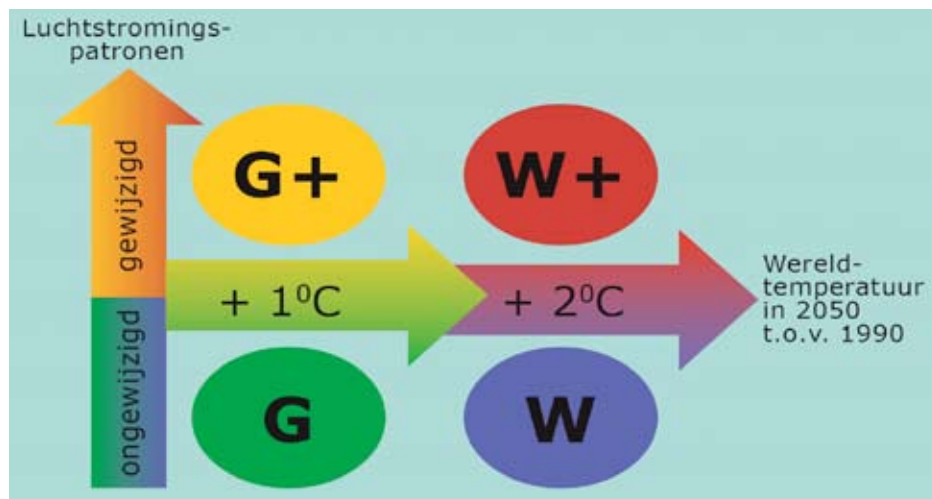
*Figuur 11: Cirkeldiagram Staat van Utrecht (1^e meting) van de voorraad Energie en klimaat.
Bron: provincie Utrecht*

3.3 Klimaat op Orde

Klimaatverandering is een urgent thema met een groot maatschappelijk belang. Het thema wordt in de provincie Utrecht op twee manieren benaderd: het voorkomen van “erger” door in te zetten op broeikasgasreductie, en het ermee omgaan door onze leefomgeving erop aan te passen.

Het provinciaal klimaatbeleid is enerzijds gericht op forse reductie van broeikasgassen en levert daarmee een bijdrage aan de landelijke doelstelling voor 30% CO₂ reductie in 2020 en uiteindelijk een mondiale doelstelling om opwarming boven de 2 graden Celsius te voorkomen. Vanuit verschillende beleidsterreinen zoals energiebeleid, mobiliteitsbeleid, economisch beleid en landbouwbeleid wordt in toenemende mate aan deze doelstelling gewerkt. Ook door onze eigen bedrijfsvoering klimaatneutraal te organiseren wordt een bijdrage geleverd aan het terugdringen van broeikasgasemissies. Het programma Klimaat op Orde, dat al door de Staten werd vastgesteld, omvat deze activiteiten.

De provincie kiest er met deze programmatische aanpak voor om de eerste vier jaar een extra impuls te geven aan klimaatbeleid. Door te werken met pilots en van daaruit meer inzicht en kennis te genereren is het mogelijk het vigerende provinciaal beleid te voeden en daarmee klimaatbestendiger te maken. Daarnaast zal extra worden ingezet op het robuust maken van het Utrechtse kennisnetwerk.



De kaarten zijn gebaseerd op een automatische interpolatie van klimaatgegevens van individuele meetstations zonder additionele klimatologische kennis. De getoonde lokale variaties kunnen mede bepaald zijn door de gehanteerde interpolatietechniek en de ligging van de meetstations.

Figuur 12: KNMI scenario's op basis van gematigde scenario's (G en G+) en extremere scenario's (W en W+) en kaarten met het gemiddelde aantal tropische dagen per jaar in het huidige klimaat (boven; 1976-2005), en rond 2050 voor het W-scenario (rechtsboven) en het W+ scenario (rechtsonder). Gegevens zijn gegenereerd met het transformatieprogramma op http://climexp.knmi.nl/Scenarios_monthly/, kaarten gemaakt door middel van automatische interpolatie tussen de beschikbare KNMI-stations, zonder additionele klimatologische kennis. De klimaatscenario's geven aan dat zowel de gemiddelde zomertemperatuur als de warmste zomerdag per jaar warmer worden. Voor de G en W scenario's zijn deze veranderingen ongeveer even groot als de wereldwijde temperatuurstijging. Maar vooral in de G+ en W+ scenario's zal de warmste zomerdag een stuk meer opwarmen dan het wereldwijde gemiddelde.

Ambitie: Terugdringen van broeikasgassen en een klimaatbestendige en daarmee toekomstbestendige, gezonde en veilige leefomgeving.

We werken aan onze ambitie door het behalen van de volgende doelen:

- **Breed draagvlak creëren**

Klimaatverandering is een maatschappelijk vraagstuk dat ons allen treft en waar we samen voor staan. We zetten ons in om het Utrechts draagvlak te vergroten om samen aan de slag te gaan. Het besef over de impact van klimaatverandering moet leiden tot 'nieuw denken en toekomstgericht handelen'. Dit doen we bijvoorbeeld door ons "Hier en Nu" project binnen de eigen organisatie en het project "Klimaat is (g)een spel" met Utrechtse scholen.

- **Kennis opbouwen en delen**

We werken samen met partijen aan kennisopbouw en kennisuitwisseling. Het gaat om kennis over de impact van klimaatverandering en kennis over innovatie die moet leiden tot concrete oplossingen. Dit doen we bijvoorbeeld door het opstellen van klimaateffect-kaarten en met het vormen van een ambassadeursnetwerk en een kopgroep van 100 klimaatneutrale Utrechtse organisaties en bedrijven.

- **Initiatieven versnellen**

We versnellen initiatieven die gericht zijn op het beperken van en omgaan met de gevolgen van klimaatverandering. Dit doen we bijvoorbeeld door het ontwikkelen van plannen voor klimaatbestendige nieuwbouwlocaties, waarbij Rijnenburg een voorbeeldproject is.

- **Aanpassen aan de gevolgen**

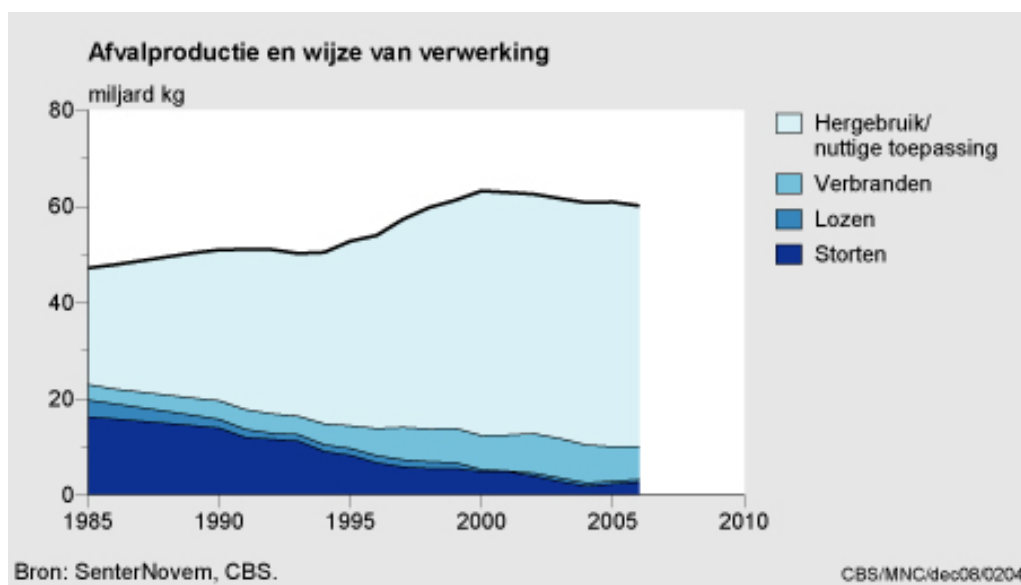
De projecten van het programma Klimaat op Orde richten zich op het beperken van de uitstoot van broeikasgassen en het aanpassen aan de gevolgen van klimaatverandering. Binnen het programma vindt kruisbestuiving plaats tussen deze twee doelen. Hieronder worden de klimaatprojecten genoemd die een specifieke relatie hebben met provinciale milieudoelen:

- Water op Orde
- Vervoer op Orde
- Economie op Orde
- Natuur op Orde
- Landbouw op Orde

3.4 Nuttige toepassing van afval

De ruimte van provincies ten aanzien van het afvalbeleid is de afgelopen jaren sterk ingeperkt. Het afvalbeleid wordt vanuit Europa en het rijk vormgegeven³. De rol van de provincie ligt hoofdzakelijk bij de implementatie van het afvalbeleid in haar taak van bevoegd gezag vanuit de Wet milieubeheer. Het stimuleren van preventie en nuttige toepassing van afval is een aandachtsveld waar de provincie aanvullend op het rijksbeleid een eigen invulling aan kan geven. Preventie en, nuttige toepassing van afval, maar ook van bagger (zijnde afval) en grondstoffen draagt bij aan een duurzamere samenleving en het belang ervan wordt door de provincie onderschreven. Dit geldt ook voor het Cradle tot Cradle-concept (C2C: afval is voedsel of weer grondstof voor een nieuw product), dat vanuit de afvaloptiek kan worden opgepakt.

³ In Europa wordt ondermeer gewerkt aan een Kader Richtlijn Afval, waarin naar verwachting de nadruk op preventie, (hoogwaardig) hergebruik en andere vormen van verwerking dan storten zal komen te liggen. Vanuit het Ministerie van Volksgezondheid, Ruimtelijke Ordening en Milieu (VROM) is het landelijk afvalbeleid vastgelegd in het Landelijk Afvalbeheer Plan (LAP). Momenteel wordt een LAP2 (2009) door VROM voorbereid wat ook weer richtinggevend zal zijn voor de inspanningen van de provincies op afvalgebied.



Figuur 13: Afvalproductie en wijze van verwerking in Nederland (bron: Milieubalans 2008, PBL). Steeds meer afval wordt nuttig toegepast en verbrand terwijl steeds minder afval wordt gestort. Sinds 1999 daalt de hoeveelheid vrijgekomen afval licht door de lagere economische groei. Voor de provincie Utrecht wordt een vergelijkbare ontwikkeling aangenomen.

Vanaf 2009 wordt de winning van bouwgrondstoffen aan de markt overgelaten. Dit is vastgelegd in de landelijke Nota Ruimte. Daarmee verandert ook de rol en ruimte van provincies op dit vlak. Het belang van een integrale toetsing in het kader van ontgrondingenaanvragen neemt toe. Tevens blijft een nadruk liggen op hergebruik van bouwgrondstoffen om winning van primaire bouwgrondstoffen zo veel mogelijk te beperken.

Ambitie: het bevorderen van nuttige toepassing van afval en secundaire grondstoffen

We werken aan onze ambitie door het behalen van de volgende doelen:

- **stimuleren van (hoogwaardiger) nuttige toepassing van afval en secundaire grondstoffen**

In Nederland wordt al verreweg het meeste afval nuttig toegepast. Vanuit de provincie Utrecht willen we ons dan ook vooral richten, in samenwerking met gemeenten en marktpartijen, op het stimuleren (o.a. met voorlichting en voorbeeldprojecten) van een hoogwaardiger nuttige toepassing van afvalstromen/secundaire grondstoffen zoals betongranulaat. Hiermee sluiten we nauw aan bij het concept van duurzaam bouwen. Ook ten aanzien van onze eigen provinciale werken hebben we de ambitie om kunstwerken⁴ in 2011 voor tenminste 50% van de benodigde grondstoffen uit betongranulaat te laten bestaan. Daarnaast is het inzetten van afvalstoffen ten behoeve van duurzame energieproductie (bijvoorbeeld biomassa) een activiteit die wij graag stimuleren met ondermeer haalbaarheidsonderzoeken.

- **onderzoeken en oppakken van de mogelijkheden van het cradle to cradle-concept**

Het stimuleren van C2C vanuit het provinciale afvalbeleid is een uitdaging die de provincie Utrecht wil oppakken en wat tevens bijdraagt aan een duurzame(re) productie en consumptie. Daarbij versterkt dit een ketenaanpak in het afvalbeleid (aanpak van materiaalproductie tot en met afvalverwerking), sluit het aan op preventie en het gebruik van minder grondstoffen. We willen onderzoeken in hoeverre en op welke wijze we daar als provincie invloed op kunnen uitoefenen, alvorens er uitvoering aan te geven. Gedacht kan worden aan samenwerking met de Kamers van Koophandel en bedrijven; met de provincie in een informerende en faciliterende rol.

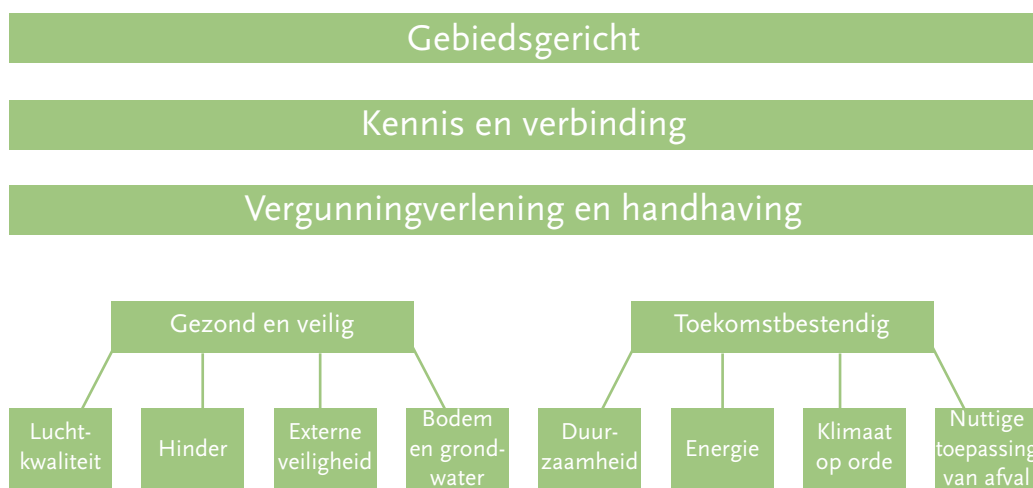
4 Met kunstwerken worden viaducten, tunnels, duikers etc. bedoeld.



Hoofdstuk 4 Integrale aanpak

Milieubeleid is van oudsher beleid dat in verschillende sectoren en door verschillende actoren wordt uitgevoerd. Mobiliteitsbeleid en Ruimtelijke Ordening zijn hiervan trekkende voorbeelden. Maar ook de samenwerking met milieuorganisaties en gemeenten is van wezenlijk belang voor het realiseren van de milieudoelen. Met de keuze voor duurzaamheid heeft de provincie Utrecht in het collegeprogramma 2007-2011 gekozen voor een integrale aanpak waarbij het milieubeleid trekker is van het duurzaamheidstreven. Daarbij komt dat de provincie Utrecht met haar samenwerkingsagenda duidelijk heeft gesteld haar beleid samen met de gemeenten te willen uitvoeren.

Het provinciale milieubeleid zal de komende jaren doortrokken zijn van deze twee centrale richtinggevendende noties. Gebiedsgerichte aanpak, toepassing van milieukwaliteitsprofielen, de doorontwikkeling van het instrument Regionale Activiteiten Agenda's Milieu (RAAM) en een verdere ontwikkeling van de kennis- en makelaarsfunctie van de provinciale organisatie als verbindend middenbestuur zijn daartoe de instrumenten.



4.1 Gebiedsgericht werken

De provincie Utrecht is door de centrale ligging en door het aantrekkelijke woon- en werkklimaat geliefd als vestigingsplaats voor bedrijven en bewoners. De sterke economische positie en het daarmee samenhangende intensieve gebruik van onze leefomgeving, leidt er echter toe dat de ruimtelijke kwaliteit onder druk staat. De mogelijkheden voor de ontwikkeling van nieuwe woon- en werklocaties bevinden zich veelal in milieubelaste gebieden zoals binnenstedelijke locaties en in de nabijheid van infrastructuur. De provincie Utrecht is ook een ecologisch knooppunt, een knooppunt van natuur en landschap waar de Hollandse delta de bossen van de Heuvelrug ontmoet en het kleinschalige landschap van de Gelderse Vallei. Vanuit dit gegeven is voor het bereiken van een goede ruimtelijke kwaliteit een volwaardige inbreng van water- en milieuaspecten in de planvorming onmisbaar. De kwaliteit van water en milieu bepalen immers in belangrijke mate welke ruimtelijke ontwikkelingen mogelijk zijn en zijn bepalend voor de leefbaarheid en duurzaamheid van onze woon- en leefomgeving en de natuur.

Vanuit de milieuregelgeving zijn minimumkwaliteiten in normen vastgelegd. De provincie hanteert het uitgangspunt dat de wettelijke normen in veel gevallen niet leiden tot een passende leefomgevingkwaliteit. In sommige gebiedstypen is het noodzakelijk om een hogere kwaliteit na te streven. Dit wordt ondermeer ingegeven door de hoge milieudruk op ons provinciaal grondgebied en de verscheidenheid aan landschappen.

Om burgers en andere belanghebbenden inzicht te verschaffen in de kwaliteit die de provincie nastreeft hebben wij deze kwaliteiten vastgelegd in basis- en ambitiekwaliteiten. Dit instrument is populair door de integraliteit en de praktische toepasbaarheid. Water, milieu, geluid en luchtkwaliteit maar ook klimaatbestendigheid en duurzaamheid zijn aspecten die in deze

planperiode samen komen in de milieukwaliteitsprofielen. Overigens is nog een extra inspanning nodig voor de invoering van deze integrale aanpak in het landelijke gebied.

Ambitie: Het ruimtelijk spoor wordt optimaal benut om leefbaarheids- en duurzaamheidsdoelen te bereiken.

We werken aan onze ambitie door het behalen van de volgende doelen:

- **Alle Utrechtse gemeenten maken gebruik van het instrument milieukwaliteitsprofielen**

We ondersteunen en stimuleren de toepassing van basis- en ambitiekwaliteiten bij beleid- en planontwikkeling van gemeenten. Daartoe organiseren we werkbijeenkomsten op basis van deze methodiek bij gemeenten.

- **Vroegtijdige integratie van ruimtelijke ordening, water en milieu**

De provincie is samen met andere partijen verantwoordelijk voor het bereiken van een passende leefomgevingkwaliteit en duurzaamheid op het provinciale grondgebied. Het is daarbij van belang om de mogelijkheden die het ruimtelijk spoor biedt om leefbaarheids- en duurzaamheidsdoelen te bereiken optimaal te benutten. Alle instrumenten die we daartoe ter beschikking hebben worden zoveel mogelijk in samenspraak met gemeenten ingezet. De nadruk blijft liggen op het stimuleren en ondersteunen van gemeenten bij de vroegtijdige integratie van ruimtelijke ordening, water en milieu. Op deze manier wordt de verbindende functie van de provincie als middenbestuur op een effectieve manier vormgegeven, namelijk in het voortraject van op te stellen bestemmingsplannen van gemeenten. De verdere ontwikkeling van de kennisfunctie van de provincie is hierbij onontbeerlijk.

Integrale aanpak landelijk gebied

Anders dan in het stedelijke gebied voert in het landelijke gebied de provincie dikwijls de regie, recentelijk versterkt in het kader van de Agenda Vitaal Platteland (AVP). Natuur- en waterdoelen bepalen voor een groot deel de milieukundige randvoorwaarden bij gebiedsontwikkeling. We willen de sterk versnipperde informatie over de milieukwaliteit in het landelijke gebied beter inzetten, aan het begin van het planvormingsproces. Per AVP-gebied willen we basis- en ambitiekwaliteiten opstellen. Als doel voor het landelijke gebied, geldt daarom:

- **Alle integrale gebiedsgerichte projecten in het landelijke gebied maken gebruik van het instrument milieukwaliteitsprofielen**

De provincie stelt hiertoe de benodigde gegevens over kwaliteit van water en milieu beschikbaar. Onder andere om de effecten van de Reconstructie te meten en om beheerplannen Natura 2000 te kunnen opstellen, inventariseren we alle Wm vergunningen van veebedrijven. We ontwikkelen voorstellen voor verbetering van de natuurkwaliteit en leefomgeving en vertalen dit in prestaties en middelen in de Agenda Vitaal Platteland. In het kader van de mid term review ILG stellen we de milieutekortingen van de EHS en de Natura 2000 gebieden vast.

De afgelopen decennia is in het landelijke gebied de milieubelasting door de landbouw afgenomen. Desondanks is de kwaliteit van bodem, water en lucht in Utrecht als gevolg van landbouwkundige activiteiten nog onvoldoende. Biodiversiteit, natuur, landschap en leefomgeving staan onder druk. De landbouw is tevens een belangrijke economische sector in de provincie en beheert meer dan 60% van het Utrechtse landschap. Een vitale milieuvriendelijke landbouw is daarom van groot belang. De provincie stimuleert de Utrechtse landbouw om gebiedsgericht, verdergaand of versneld te voldoen aan de wettelijke normen. We doen dit door voortzetting van de samenwerking met de landbouw, door het stimuleren van innovaties en transitie en door de groei van de biologische landbouw te ondersteunen en te stimuleren.

Provinciaal milieubeleid en de Wet ruimtelijke ordening

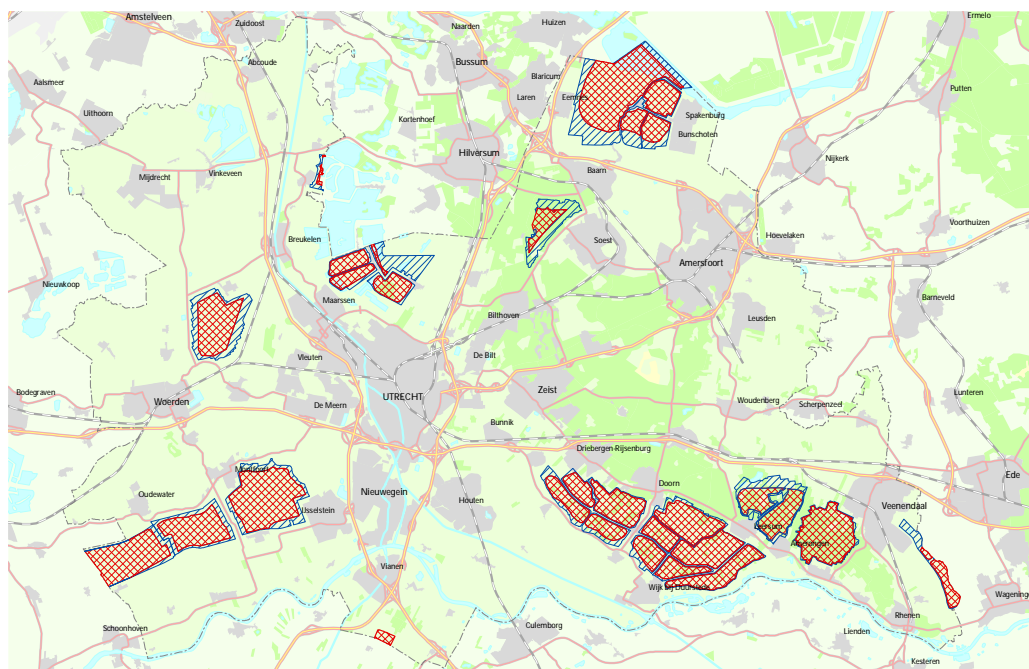
Op 1 juli 2008 is de nieuwe Wet ruimtelijke ordening (Wro) in werking getreden. Het streekplan is omgezet in een structuurvisie. De provincie heeft een beleidslijn ontwikkeld waarin de richtinggevende uitspraken uit het streekplan 2005-2015 zijn verdeeld in drie categorieën:

1. Provinciaal belang, waarvoor Wro-instrumenten worden ingezet
2. Belangrijke uitspraken waarvoor géén Wro-instrumenten worden ingezet, maar wel andere beleidsinstrumenten
3. Uitspraken die de eigen verantwoordelijkheid van de gemeenten, waterschappen of het Rijk zijn.

Er is gekozen voor een 'beleidsneutrale omzetting' van Streekplan naar Structuurvisie. In de Beleidslijn Wro⁵ zijn op milieugebied twee bepalingen als 'provinciaal belang' benoemd: stiltegebieden en de mogelijkheid een beperking op te leggen aan de bebouwingsdichtheid langs transportroutes van gevaarlijke stoffen. Verder is bij de vestiging van risicovolle bedrijven het locatiebeleid, dat ook benoemd is als provinciaal belang, van toepassing.

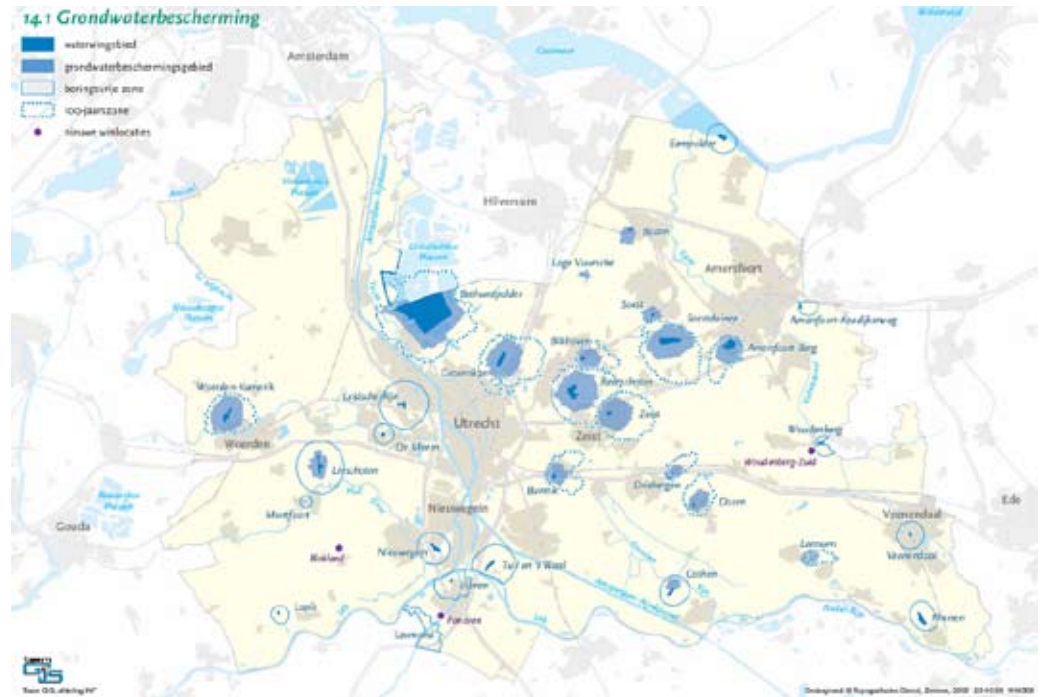
De komende periode zal, met het oog op een nieuwe Structuurvisie, gezien moeten worden of het wenselijk is meer milieu-aspecten als provinciaal belang te benoemen. Gedacht kan worden aan donkertegebieden en de zonering rondom risicovolle bedrijven en provinciale inrichtingen. Het vooroverleg bij bestemmingsplannen zal wel door ons worden gebruikt om ook die onderwerpen met gemeenten te bespreken die niet als provinciaal belang zijn aangemerkt, zoals:

- stimuleren van gemeenten bij de vroegtijdige integratie van ruimtelijke ordening, milieu en water en de inzet daarbij van de basis- en ambitiekwaliteiten op zowel het gebied van leefbaarheid (geluid, lucht, stank, externe veiligheid) als duurzaamheid (bodemgebruik, hergebruik materialen, hoogwaardig toepassen van secundaire bouwstoffen);
- de wenselijkheid om rond een regionaal bedrijventerrein, waarop meerdere risicovolle bedrijven gevestigd zijn met gemeente en provincie als bevoegd gezag, veiligheidscontouren vast te leggen;
- het uitdragen van het afwegingskader duurzaamheid, waarbij gemeenten ondersteunt en gestimuleerd worden om de aspecten rondom de drie P's mee te nemen in de plannen;
- het bevorderen van een afname in het energieverbruik en een toename van de opwekking en toepassing van duurzame energie in de provincie; het toepassen van restwarmte.



Figuur 14: Stiltegebieden in de provincie Utrecht. Het rood gearceerde deel is de stille kern, het blauwe deel is de bufferzone van een stiltegebied (zie de PMV voor de exacte begrenzing).

Bron: provincie Utrecht



Figuur 15: Grondwaterbeschermingsgebieden in de provincie Utrecht (zie de PMV voor de exacte begrenzing). Bron: provincie Utrecht

4.2 Kennis en verbinding

De Provincie Utrecht is op een aantal terreinen bovengemiddeld deskundig en heeft op diverse terreinen veel data tot haar beschikking. De provincie Utrecht wordt door zowel gemeenten als bedrijven als kenniscentrum beschouwd. Wettelijke bevoegdheden op verschillende terreinen van milieubeleid zijn de afgelopen jaren gedecentraliseerd. De verbindende functie van de provincie als middenbestuur kan echter sterk worden uitgebouwd, waarmee een regionaal samenhangend stelsel van gemeentelijke besluiten kan worden nagestreefd.

De provincie Utrecht wil toegankelijk zijn voor haar stakeholders. Dit gaan we versterken door een verdere verbreding van het instrument Regionale Activiteiten Agenda Milieu (RAAM). De ondersteuning aan gemeenten voor het toepassen van milieukwaliteitsprofielen (zie paragraaf 4.1) hoort hier ook bij.

Op het grondgebied van de provincie Utrecht bevinden zich vele landelijke en internationale kennisinstituten en bedrijven op het gebied van milieu, duurzaamheid en klimaat. Wij willen onze verbindende kracht inzetten om de meerwaarde van samenwerking door al deze organisaties te onderzoeken en zo mogelijk te faciliteren.

Ambitie: informatie en kennis van de provincie Utrecht is toegankelijk en wordt in samenwerking met stakeholders toegepast om een toekomstbestendige provincie te ontwikkelen.

We werken aan onze ambitie door het behalen van de volgende doelen:

- **Verbreiding van het instrument RAAM**

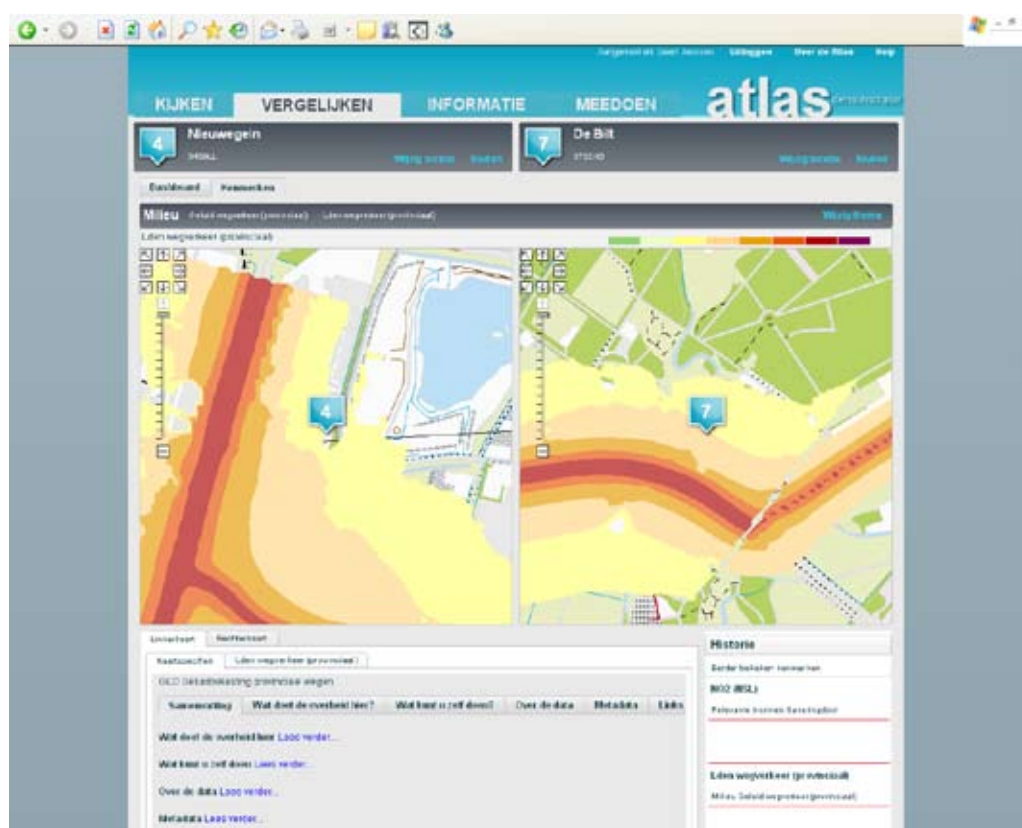
Het RAAM mag beschouwd worden als een voorloper van de Utrechtse Samenwerkingsagenda. Gecoördineerde projectmatige samenwerking heeft de afgelopen jaren tot zichtbare effecten geleid. Het instrument wordt positief beoordeeld door alle betrokken overheden, voornamelijk vanwege de inzet van accounthouders door de provincie. Deze RAAM-accounthouders, die onze ogen en oren zijn in de 4 RAAM-regio's van de provincie en tegelijkertijd de belangbehartiger van die regio's in onze organisatie, hebben een belangrijke informerende en verbindende rol. We zullen deze rol nader uitdiepen en verbreden, waarbij juist de faciliterende rol de nadruk krijgt. Het is belangrijk dat onze stakeholders betrokken zijn bij de provinciale beleidsdoelen en -instrumenten.

- **De kennis van de provincie Utrecht wordt gedeeld**

Nieuwe ontwikkelingen zoals de gewijzigde Wro, implementatie van Europees beleid en het beschikbaar stellen van milieu-informatie aan de burger ("Aarhus") zal de rol van de provincie als kennismakelaar doen toenemen. Naast eerder genoemde instrumenten is in de afgelopen jaren bij enkele beleidsvelden al sterk ingezet op het verspreiden van kennis en het inhoudelijk adviseren van gemeenten en milieudiensten in projecten. Een rol die gewaardeerd wordt door de samenwerkingspartners. Het gaat enerzijds om technisch inhoudelijke kennis (bijvoorbeeld ten aanzien van geluid en lucht) en anderzijds om het inzicht welke kennis waar verkrijgbaar is en begeleiding van procedures in (complexe) regelgeving.

- **De informatie van de provincie Utrecht wordt gedeeld**

Monitoren is een belangrijk onderdeel voor het in beeld brengen van de toestand en trend van het milieu. Het is de basis voor het formuleren, uitvoeren en evalueren van beleid. Informatie over ondermeer het bodem- en watersysteem en de luchtkwaliteit zal in toenemende mate op een gebruiksvriendelijke en vraaggerichte manier ontsloten worden via Internet. We nemen daarom actief deel aan het pilotproject Atlas leefomgeving van het ministerie van VROM en hebben als provincie daarbij de intentie deze pilot uit te bouwen (zie fig. 16). Zo wordt toevoeging van beschikbare informatie over bijvoorbeeld klimaateffecten onderzocht. Met deze inspanning om de samenleving actief te informeren over milieukwaliteit, handelen we in lijn met de EU-richtlijn "toegang tot milieu-informatie" (Aarhus-richtlijn).



Figuur 16: Voorbeeldvenster Atlas Leefomgeving van de geluidbelasting van provinciale wegen op twee verschillende locaties in de provincie Utrecht. Doel van de Atlas is het beter informeren van de burgers op gebied van milieu en gezondheid door de toegankelijkheid en vergelijkbaarheid van gegevens te optimaliseren en begrijpelijk te presenteren. Tevens dient de Atlas de professionals informatie op maat aan te leveren voor onderzoek en voor het formuleren, monitoren en evalueren van beleidsdoelen op het gebied van milieu en gezondheid. De Atlas Leefomgeving is een project van het ministerie van VROM en is in ontwikkeling.

4.3 Vergunningverlening en Handhaving

In de uitvoering van haar milieubeleid hecht de provincie Utrecht aan professionele vergunningverlening en handhaving voor bedrijven en inrichtingen. Vergunningverlening en handhaving zijn gebaseerd op wettelijke regelgeving. Wijzigingen in de wet brengen veranderingen in de hoeveelheid werk en activiteiten teweeg. Vanwege het wettelijke kader kunnen vergunningverlening en handhaving beperkt worden ingezet als middel in het versterken van milieubeleid en het realiseren van duurzaam ondernemen. Dat laatste is echter wel een richting die meer en meer wordt beschouwd als een nuttige methode. Door gerichte signalen af te geven vanuit handhaving en vergunningverlening, zoals bijvoorbeeld het attenderen op milieuhinderlijke bedrijven of het adviseren over en stimuleren van energiezuinige technieken, is het mogelijk haalbare beleidsdoelstellingen te formuleren. Tevens kunnen vergunningverlening en handhaving ondersteuning bieden bij het realiseren van beleidsdoelen met betrekking tot klimaat, ruimtelijke ordening, mobiliteit, natuurbescherming en bodem.

Ambitie: Via vergunningverlening en handhaving zorgen wij voor bescherming van de leefomgeving.

We werken aan onze ambitie door het behalen van de volgende doelen:

- **Het behouden van waarden**

Door middel van vergunningverlening en handhaving zorgen wij voor bescherming van het milieu. Ook ter bescherming van de natuur-, landschap-, cultuurhistorische - en archeologische waarden worden door het verlenen van vergunningen regels gesteld. Naleving van de wetten en regels wordt gewaarborgd door handhaving.

- **Het vergunningen- en handhavingsbeleid wordt integraal opgepakt**

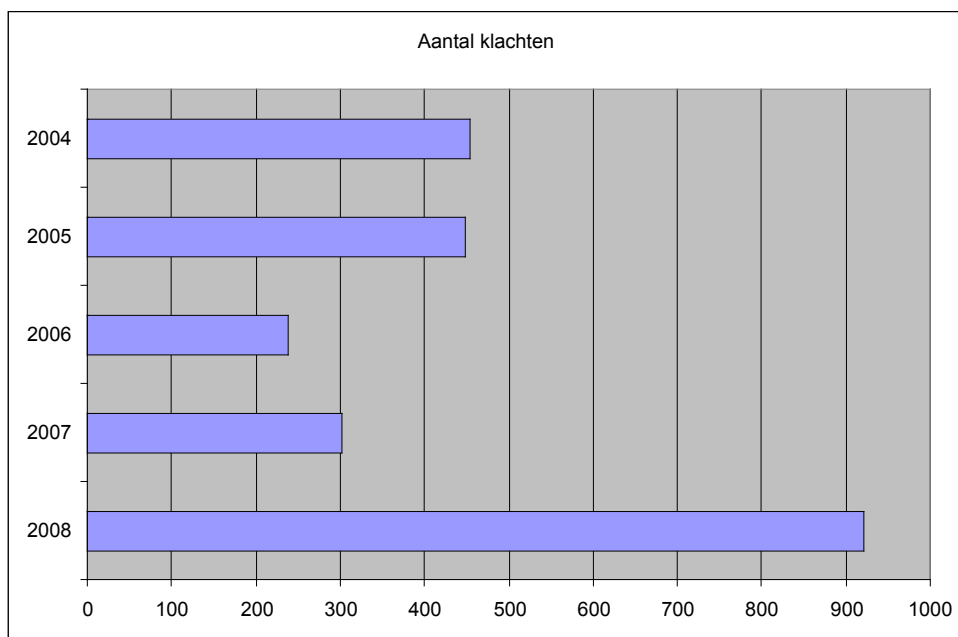
Elk jaar maakt de provincie voor vergunningverlening en handhaving een gezamenlijk Jaarprogramma waarin de taken en activiteiten beschreven en verantwoord worden. Met behulp van een recente risicoanalyse wordt de handhavingscapaciteit op basis van prioriteiten ingezet.

- **Aanpassing aan nieuwe regelgeving en werkwijzen**

De wijzigingen in de Wro en de aankomende Wabo-regelgeving die waarschijnlijk op 1 januari 2010 in werking zal treden, zullen de werkwijze voor vergunningverlening en handhaving ingrijpend veranderen en bestaande samenwerkingsafspraken moeten worden aangepast. Met de Wabo worden 25 VROM-vergunningen samengevoegd tot één omgevingsvergunning.

- **Uitvoeringsstructuur en bevoegdheden leefomgevingtaken**

Bestuurlijke vernieuwing van de overheid en nieuwe regelgeving zoals de Wabo kunnen verre gaande consequenties hebben voor de uitvoeringsstructuur van leefomgevingtaken en de bevoegdhedenverdeling tussen rijk, provincie, waterschappen, inspecties en gemeenten. Recent zijn rapporten verschenen van de commissies Oosting, d'Hondt, Ladders en Mans en is een bestuursakkoord gesloten. Mede naar aanleiding van deze rapporten zijn rijk, provincies en gemeenten met elkaar in discussie over de uitvoeringsstructuur van leefomgevingtaken en de wettelijke bevoegdhedenverdeling. Wij verwachten hierover meer duidelijkheid in de loop van 2009. De kwaliteit van de dienstverlening is voor ons een leidend principe in deze discussie. Wij willen komen tot een slagvaardige, klantvriendelijke en transparante structuur die aansluit bij de taakverdeling tussen de overheden. Wij hebben in dit verband een actieve bijdrage geleverd aan de strategische IPO visie op de uitvoering van leefomgevingtaken. Wij willen in deze discussie een actieve rol blijven spelen.



Figuur 17: Aantal klachten over inrichtingen onder bevoegd gezag van de provincie Utrecht. Het aantal klachten is in 2006 bijna gehalveerd ten opzicht van 2005 en 2004 doordat een aantal probleembedrijven zijn aangepakt. In 2008 is het aantal klachten weer fors gestegen doordat enkele bedrijven in verhouding erg veel klachten hebben veroorzaakt. Bron: provincie Utrecht

De provincie heeft een milieuklachtencentrale die 24 uur per dag bereikbaar is. Alle klachten worden geregistreerd en jaarlijks wordt het klachtenpatroon geëvalueerd voor eventuele aanpassing van het vergunningen- of handhavingsbeleid.



Bijlage A Financieel overzicht

In onderstaande tabel zijn per onderdeel van dit PMP de begrote bedragen weergegeven. Deze bedragen zijn gebaseerd op onze huidige inschatting van de benodigde middelen. Zoals al aangegeven willen wij gedurende de looptijd van het PMP flexibel en slagvaardig op nieuwe ontwikkelingen in kunnen spelen. Dit betekent dat gedurende de looptijd aanleiding kan ontstaan om verschuivingen tussen budgetten aan te brengen. Als dit zich voordoet, zullen wij dit aangeven in onze reguliere jaarlijks begroting.

Omdat het programma “Klimaat op orde” een concernbreed programma betreft met een eigen plek binnen de provinciale organisatie, zijn de middelen voor dit programma buiten dit overzicht gehouden.

(bedragen X € 1000)		2009	2010	2011	2012
Leefbaarheid					
	Luchtkwaliteit	66	66	66	66
	Hinder	107	107	107	107
	Externe veiligheid	696	696		
	Bodem	4.288	4.288	4.143	3.895
	Leefbaarheid algemeen	3.941	4.441	5.441	44
Totaal Leefbaarheid		9.098	9.598	9.757	4.112
Duurzaamheid					
	Duurzaamheid	3.425	3.425	3.425	
	Energie	1.600	1.600	1.600	100
	Nuttige toepassing van afval	600	200	200	200
	Duurzaamheid algemeen	448	448	448	448
Totaal Duurzaamheid		6.073	5.673	5.673	748
Integrale aanpak					
	Gebiedsgericht werken	240	240	240	240
	Kennis en verbinding	991	991	991	991
	Integrale aanpak algemeen	131	131	131	131
Totaal Integrale aanpak		1.362	1.362	1.362	1.362
Vergunningverlening en Handhaving Milieu					
	Vergunningverlening milieubeheer	564	564	564	564
	Handhaving milieubeheer	603	689	689	689
	Vergunningverlening bodemsanering	414	335	335	335
Totaal Vergunningverlening en Handhaving Milieu		1.581	1.588	1.588	1.588

Bijlage B Overzicht relevante wet- en regelgeving

Hieronder volgt een overzicht van relevante wet- en regelgeving die ten grondslag ligt aan ons milieubeleid.

- Wet Milieubeheer
- Besluit algemene regels voor inrichtingen milieubeheer (Barium) 2008 (Activiteiten besluit)
- Stortverbod buiteninrichtingen.
- Besluit externe veiligheid inrichtingen.
- Regeling Externe Veiligheid Inrichtingen (REVI) 2008
- Wet Geluidshinder 2007,

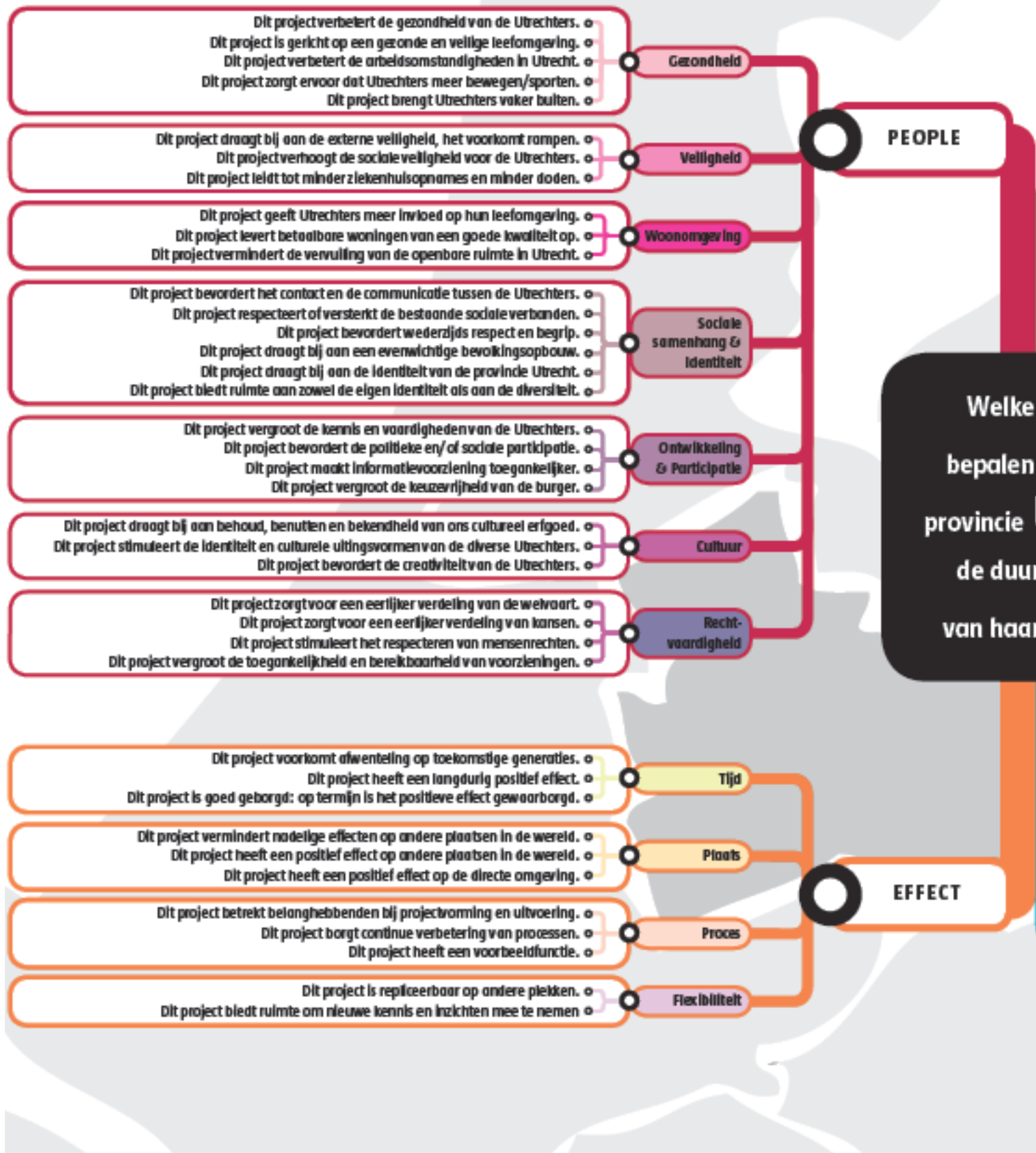
- Wet Bodembescherming 2006.
- Besluit Bodemkwaliteit 2008.
- Besluit Uniforme Sanering (BUS) en de Regeling Uniforme Sanering
- Grondwaterrichtlijn 2006/118/EG van 12 december 2006
- Europese Kaderrichtlijn Water
- Wet kenbaarheid publiekrechtelijke beperkingen (Wkpb) 2007.

- Ontgrondingenwet

- Wet Op de Ruimtelijke Ordening 2008
- Besluit Ruimtelijke Ordening

- Landelijk Afvalbeheersplan 2002-2012. Landelijk beleid afvalstoffen.

- Provinciale Milieuverordening (PMV)
In de PMV zijn aanvullende regels opgenomen met betrekking tot gescheiden inzameling van huishoudelijke en bedrijfsafvalstoffen, gebruik van stortplaatsen, Milieubeschermingsgebieden (grondwaterbescherming en beperken geluidhinder) en bodemsanering.



SKADER AMHEID

PLANET

aspecten
volgens de
Utrecht
zaamheid
r projecten?

Energie

- Dit project vermindert het energieverbruik in Utrecht.
- Dit project verhoogt het aandeel groene energie in de energieproductie in Utrecht.
- Dit project verhoogt het aandeel groene energie in de consumptie.
- Dit project vergroot het aandeel van het openbaar vervoer in de vervoersstromen.

Leefomgeving

- Dit project verbetert de luchtkwaliteit in Utrecht.
- Dit project vermindert de uitstoot van luchtverontreinigende stoffen.
- Dit project vermindert de geluidsoverlast.
- Dit project creëert meer donkere plekken in Utrecht en vermindert lichtoverlast.
- Dit project vermindert de schadelijke invloed van stralingsvelden.
- Dit project vermindert geuroverlast.

Water

- Dit project vermindert het watergebruik.
- Dit project vermindert de verontreiniging van het grond- en oppervlaktewater.
- Dit project verbetert de opvang van (regen)water in de provincie.
- Dit project houdt het grondwaterpeil in Utrecht op peil.

Bodem

- Dit project verbetert de bodemkwaliteit in Utrecht.
- Dit project zorgt voor de juiste kwaliteit van de bodem voor de beoogde functie.

Ruimte

- Dit project benut de ruimte zo goed mogelijk: meervoudig en multifunctioneel.
- Dit project verhoogt de ruimtelijke kwaliteit en/of samenhang.

Natuur & Landschap

- Dit project maakt de natuur gevarieerder en meer levensvatbaar.
- Dit project draagt bij aan de ontwikkeling van de ecologische hoofdstructuur.
- Dit project bevordert de biologische landbouw.
- Dit project verhoogt het welzijn van dieren.
- Dit project ontwikkelt of behoudt landschappelijke en stedelijke kernkwaliteiten.

Grondstoffen

- Dit project beperkt het verbruik van primaire grondstoffen.
- Dit project gebruikt grondstoffen zodanig dat ze weer terugkomen in de kringloop.
- Dit project beperkt het gebruik van giftige en gevaarlijke stoffen.

Klimaat

- Dit project vergroot de klimaatbestendigheid van de provincie.
- Dit project vermindert de uitstoot van broeikasgas.

PROFIT

Middelen Provincie

- Dit project realiseert een kostenverlaging voor de provincie.
- De totale kosten (investering + exploitatie) van dit project zijn zo laag mogelijk.
- Dit project verlaagt de kosten van andere projecten.
- Dit project kan (deels) bekostigd worden via investeringen door andere partijen.
- Dit project verhoogt de opbrengsten voor de provincie.
- De terugverdientijd van dit project is zo kort mogelijk.

Middelen Burgers en Bedrijven

- Dit project leidt voor burgers tot kostenverlaging of besparing.
- Dit project verhoogt het (gemiddelde) inkomen van de Utrechters.
- Dit project verhoogt de waarde van onroerend goed van burgers.
- Dit project verhoogt de winst of de omzet van de bedrijven in de provincie.

Economische Structuur

- Dit project verbetert het Utrechtse vestigingsklimaat.
- Dit project verbetert de bereikbaarheid en/of mobiliteit in Utrecht.
- Dit project bevordert de samenwerking tussen kennisinstellingen en het bedrijfsleven.
- Dit project genereert nieuwe economische activiteiten of investeringen in de provincie.
- Dit project bevordert de innovatie in Utrecht.
- Dit project vergroot op termijn de veerkracht en het aanpassingsvermogen van de economie.
- Dit project maakt Utrecht meer zelfvoorzienend; het verhoogt de voedsel- en energiezekerheid.

Arbeidsmarkt

- Dit project realiseert werkgelegenheid in de provincie (passend bij het opleidingsniveau).
- Dit project bevordert de deelname aan de arbeidsmarkt van Utrechters.
- Dit project investeert in het toekomstperspectief van de Utrechters.

Provincie Utrecht
Postbus 80300
3508 TH Utrecht
T: 030 258 9111

www.provincie-utrecht.nl
Meer exemplaren zijn te bestellen via email: verkoop@provincie-utrecht.nl

@ Alle rechten voorbehouden. Niets van deze uitgave mag worden
verveelvoudigd, zonder voorafgaande schriftelijke toestemming.

[GC 9025]