

# 2011MME109 bijlage

## Bestuurlijk toezichtprogramma majeure risicobedrijven

### Regio Midden Oost

---

## 1 Inleiding

### a Definiëring regio

Dit Bestuurlijk toezichtprogramma (BTP) heeft betrekking op het toezicht op arbo-, milieu-, water- en veiligheidswetgeving bij majeure risicobedrijven die gevestigd zijn in de provincies Flevoland, Gelderland, Overijssel en Utrecht. Het betreft inrichtingen die op basis van het Besluit risico zware ongevallen 1999 (Brzo) VR- of PBZO-plichtig zijn en daarnaast chemiebedrijven die voor de Wet Milieubeheer vallen onder provinciaal of gemeentelijk bevoegd gezag in de categorie 4 (IPPC-bedrijven).

In bijlage 2 is de lijst met bedrijven opgenomen waarop het BTP betrekking heeft (stand per 1 augustus 2011). Een actuele lijst is te vinden op de internetsite van LAT RB ([www.latrb.nl](http://www.latrb.nl)).

### b Aanleiding bestuurlijk toezichtprogramma

Het BTP geeft invulling aan artikel 24 van het Brzo tot het opstellen van een inspectieprogramma. Het inspectieprogramma moet zodanig zijn dat een planmatig en systematisch onderzoek kan worden uitgevoerd. De meerjareninspectieplannen per bedrijf die jaarlijks worden geactualiseerd geven een verdere invulling van het planmatige en systematische onderzoek. De Bestuurlijke inspectieprogramma's 2007-2011 voor de provincies Flevoland en Utrecht, Gelderland en Overijssel lopen tot 1 januari 2012; voor de periode 2012-2016 is met dit BTP aan de verplichting ex artikel 24 van het Brzo voldaan.

Voor het toezicht op het Brzo is in de periode 2005-2007 het verbeterprogramma BeteRZO uitgevoerd. Op basis van dit programma is het toezicht geprofessionaliseerd door:

- Samenwerking binnen de verschillende bevoegde gezagen om zo voldoende 'kritische massa' te creëren voor een deskundig toezicht.
- Professionalisering door het stellen van eisen aan de competentie van individuele inspecteurs en inspectieteams en het aanbieden van opleidingen.
- Instrumenten (inspectie- en rapportagemethode) zijn ontwikkeld om een professioneel toezicht te ondersteunen.

Na afloop van het BeteRZO programma is het zogenaamde LAT-Bureau ingesteld om de implementatie te ondersteunen. Voor 2011 was voor het Brzo-toezicht een vervolgstap voorzien met een verdere opschaling naar vier landsdekkende regio's:

- Noord : Groningen, Fryslân en Drenthe
- Midden-Oost : Overijssel, Gelderland, Utrecht en Flevoland
- West : Zuid Holland en Noord Holland
- Zuid : Limburg, Noord Brabant en Zeeland

Vanaf 2008 loopt het programma Vernieuwing Toezicht Chemie (VTC). Doelstelling van het programma is om de toezichtlast bij chemiebedrijven te beperken. De door bedrijven ervaren toezichtlast wordt vooral bepaald door de wijze van toezicht en de professionaliteit van de toezichthouder en in mindere mate door de intensiteit (aantal uren toezicht) van het toezicht. Binnen het programma VTC zijn verschillende toezichtlast beperkende maatregelen onderzocht en ontwikkeld. Twee belangrijke ontwikkelingen daarin zijn:

- Afgestemd toezicht.
- Systeemgericht toezicht (SGT).

Gezien de grote overlap van de genoemde programma's, enerzijds wat betreft doelgroep en anderzijds wat betreft doelstelling, is tijdens het Bestuurlijk Overleg van 29 juni 2009/1 september 2010 besloten om de verschillende programma's (LAT Brzo en VTC) samen te voegen in het

programma Landelijke Aanpak Toezicht (LAT) risicobeheersing bedrijven. Uitgangspunt is dat het overheidstoezicht op de terreinen arbeidsomstandigheden, milieu, water en veiligheid bij de majeure risicobedrijven vanuit vier landsdekkende regio's wordt gecoördineerd, waarbij de bestaande bevoegdheden ongewijzigd blijven. De wijze van invulling wordt per regio bepaald. Met deze aanpak wordt naast een verdere kwaliteitsslag en vermindering van de toezichtlast ook een kostenbesparing in de uitvoering beoogd.

#### **c      Onderwerp en reikwijdte BTP**

Het regionaal bestuurlijk toezichtprogramma is een programma waarin, voor een periode van vijf jaar (2012-2016), de uitgangspunten voor de uitvoering en de wijze van samenwerking bij het toezicht bij de majeure risicobedrijven worden vastgelegd. Het gaat om de uitgangspunten voor het planmatige en systematisch toezicht en de samenwerking van de betrokken partijen daarbij. In het jaarlijkse uitvoeringsprogramma worden de details over de uitvoering van bijvoorbeeld de inspecties vastgelegd.

Het programma heeft betrekking op het toezicht op de naleving van alle wet- en regelgeving op de genoemde thema's door majeure risicobedrijven. Dit zijn alle bedrijven waarop het Brzo van toepassing is en/of chemie bedrijven die voor wat betreft de Wabo vallen onder provinciaal of gemeentelijk bevoegd gezag in de categorie 4 (IPPC-bedrijven). In bijlage 2 zijn deze gespecificeerd.

#### **d      Totstandkoming BTP**

Een landelijke werkgroep heeft de inhoud van een 'basis-BTP' in de periode januari – juni 2011 voorbereid. Omdat gestreefd wordt naar een zo uniform mogelijke aanpak in de vier regio's zijn de BTP's ook voor een groot deel hetzelfde. In het 'basis-BTP' zijn de overlappende delen uitgewerkt. Deze zijn aangevuld met de regionale bijzonderheden.

In regio Midden Oost is, parallel aan het landelijke traject, verder invulling gegeven aan het basis-BTP. De Brzo-coördinatoren van de provincies Gelderland, Overijssel en Utrecht hebben hiervoor het initiatief genomen. Daarbij is nauw samengewerkt met de overige partijen die zijn betrokken bij de uitvoering van het Brzo '99 en VT-C. De betrokken overheidsinstanties zijn in bijlage 3 genoemd. Reacties van deze partijen zijn verwerkt in dit definitieve bestuurlijk toezichtsprogramma.

#### **e      Overige notities (toekomstige ontwikkelingen, regionale omstandigheden)**

Dit BTP is opgesteld voor de periode 2012 t/m 2016. Er is al een aantal ontwikkelingen gaande die van invloed kunnen zijn op de inhoud van het BTP. Zo zijn er plannen voor het oprichten van Regionale Uitvoerings Diensten (RUD's) waarin diverse uitvoerende taken van provincie, waterschap en gemeenten worden ondergebracht.

## 2 Reikwijdte, visie en doel

In dit hoofdstuk wordt uitgewerkt op welke toezichtactiviteiten het BTP betrekking heeft. Vervolgens wordt ingegaan op de visie die er is op de regionale samenwerking en welke doelstellingen er zijn ten aanzien van het realiseren van de visie.

De ambitie is een goed passende opzet van het toezicht te realiseren en daarmee bij te dragen aan een optimale beheersing van de risico's door de bedrijven. De overheid zet het toezicht efficiënter en effectiever in. Voor zover dit nog niet het geval is, zullen bedrijven meer afgestemd en eenduidig toezicht ervaren. Het gaat vooral om deskundig, uniform en risicogestuurd toezicht waarbij de intentie is als één overheid op te treden. Uitgangspunt daarbij is de eigen verantwoordelijkheid van het bedrijf en dat voor zover mogelijk bij het toezicht wordt aangesloten op de bij de bedrijven aanwezige beheersystemen.

### 2.1 Reikwijdte van het bestuurlijk toezichtprogramma en de samenwerking

#### a. Op welke bevoegde gezagen en welke wet- en regelgeving heeft BTP betrekking

Betrokken zijn alle (overheids)instanties die verantwoordelijkheden hebben bij het toezicht op arbo-, milieu-, water- en veiligheidswetgeving bij de betrokken bedrijven. Dit zijn:

- Arbeidsinspectie (Brzo, ARIE, Reach en Arbeidsomstandigheden)
- Veiligheidsregio's (Brzo en Wet veiligheidsregio's)
- Gemeenten (Brzo en Omgevingsvergunning (milieu))
- Provincies (Brzo en Omgevingsvergunning (milieu))
- VROM-inspectie\* (Omgevingsvergunning en Reach)
- Rijkswaterstaat (Waterwet en Brzo)
- Waterschappen (Waterwet en Brzo)
- Nederlandse Emissie Autoriteit (CO<sub>2</sub> en NO<sub>x</sub> emissiehandel)
- Inspectie Verkeer en Waterstaat\* (Vervoer gevaarlijke stoffen)

\* Met ingang van 2012 worden de IVW en de VI samengevoegd tot de Inspectie Leefomgeving en Transport

De wetgeving waarop de verschillende (overheids)instanties toezicht houden binnen dit BTP is opgenomen in bijlage 1. De namen van de betrokken (overheids)instanties en de contactpersonen in deze regio staan in bijlage 3. De in bijlage 3 opgenomen (overheids)instanties hebben formeel ingestemd met de inhoud van dit BTP.

#### b. Op welke toezichtactiviteiten heeft het BTP betrekking

Het BTP heeft betrekking op de planning van de reguliere preventieve en planbare inspecties.

Voor wat betreft niet planbare toezichtactiviteiten zoals de afhandeling van meldingen van incidenten, ongevalonderzoek, monsternamen en eventuele onaangekondigde inspecties geldt dat deze activiteiten, indien relevant en mogelijk, afgestemd plaatsvinden. Landelijke afspraken en kaders zijn hierbij het uitgangspunt (bijv. op gebied van ongevalsonderzoek, wat momenteel nog in ontwikkeling is).

#### c. Uitvoeringsdiensten

Om de kwaliteit van de uitvoering van de inspecties op het gebied van Brzo te borgen, zijn per provincie samenwerkingsovereenkomsten gesloten tussen gemeenten en provincies. Daarnaast hebben de provincies in deze regio een samenwerkingsovereenkomst met elkaar gesloten. Ook de veiligheidsregio's in de regio Midden-Oost hebben voor de uitvoering van de Brzo-taken een samenwerkingsovereenkomst gesloten.

Voor wat betreft de uitvoering van inspecties op andere gebieden dan Brzo, zijn vooralsnog geen samenwerkingsovereenkomsten afgesloten en voert iedere toezichtspartner haar taken op die gebieden zelf uit. Op basis van de in ontwikkeling zijnde maatlatcriteria, zullen indien nodig, aanvullende afspraken over samenwerking worden gemaakt.

Wanneer de Regionale Uitvoeringsdiensten (RUD's) worden gevormd, zullen afspraken worden gemaakt welke taken op welke wijze door de RUD's zullen worden uitgevoerd. Dit BTP zal daarbij ondersteunend zijn.

## **2.2 Visie op toezicht en samenwerking**

### **a. Welke visie is er op de invulling van toezicht en de samenhang van vormen van toezicht (administratief / inspectie etc.)**

Vanuit de ambitie van een goed passende opzet van het toezicht, dat aansluit op de eigen verantwoordelijkheid van het bedrijf en de bij bedrijven aanwezige beheersystemen, is in het bestuurlijk overleg van 29 juni 2009 en 1 september 2009 de intentie uitgesproken om daar waar mogelijk systeemgericht toezicht toe te passen. Zeker van bedrijven die vallen onder de categorie 'majeure risicobedrijven' mag worden verwacht dat een substantieel deel daarvan (gaat) beschikken over een managementsysteem waarmee de naleving van wet- en regelgeving wordt geborgd. Daarbij is sprake van een 'groeimodel', zowel wat betreft de verdere ontwikkeling van de instrumenten voor systeemgericht toezicht als de ontwikkeling van managementsystemen bij de bedrijven. Er kan dus in de loop van de planperiode een verschuiving plaatsvinden van outputgericht naar systeemgericht toezicht. Naar verwachting zal voor een deel van deze bedrijven het 'klassieke' toezicht (outputgericht) blijven bestaan. De invulling van toezicht en inspectie is afhankelijk van de kwaliteit van het systeem van het bedrijf en wordt bepaald op basis van het niveau van compliance management van het bedrijf. In het jaarlijkse regionale uitvoeringsprogramma wordt op bedrijfsniveau tot uitdrukking gebracht in hoeverre er 'outputgericht' dan wel 'systeemgericht' wordt geïnspecteerd.

Toezicht door middel van onder meer inspecties zal altijd plaats blijven vinden. Ook bij bedrijven die een hoog niveau van naleving hebben. Doelstelling is dat het toezicht zo professioneel is dat ook bedrijven een vermindering van toezichtlast ervaren. Dit uit zich ook in de vorm van risicogestuurd en selectief toezicht waarbij bedrijven die qua naleefgedrag goed scoren minder toezicht krijgen en bedrijven die slecht scoren juist intensiever worden gecontroleerd.

Jaarlijks wordt een regionaal uitvoeringsprogramma (met ondermeer een planning) opgesteld waarin voor elk bedrijf in de regio wordt vastgelegd wanneer inspecties plaatsvinden, welke onderwerpen worden geïnspecteerd en welke diensten betrokken zijn. Voor elk te inspecteren thema (Brzo, milieu, water, arbo) wordt door de betrokken diensten bepaald welke onderwerpen geïnspecteerd gaan worden. Op basis van een per thema te ontwikkelen onderwerpenlijst (zoals in het meerjaren inspectieplan Brzo (MIP)) wordt vastgelegd welke onderwerpen zijn geïnspecteerd in het verleden en worden ingepland voor de komende jaren. Op deze manier wordt een planmatig en systematisch toezicht mogelijk.

### **b. Uitgangspunten inspecties**

Bij de uitvoering van de inspecties wordt zo veel mogelijk gebruik gemaakt van de landelijk beschikbare hulpmiddelen, zoals de werkwijzer Brzo en VT-C.

Jaarlijks wordt een planning opgesteld waarbij ieder bevoegd gezag en inspecterende dienst aangeeft wat hun wensen zijn met betrekking tot de uit te voeren inspecties. De Brzo-inspecties zijn bij deze planning leidend.

In de voorbereiding op de afzonderlijke inspecties bepaalt het inspectieteam in onderlinge afstemming de specifieke inhoud en omvang van de inspectie en de (on)mogelijkheden van integratie van onderwerpen.

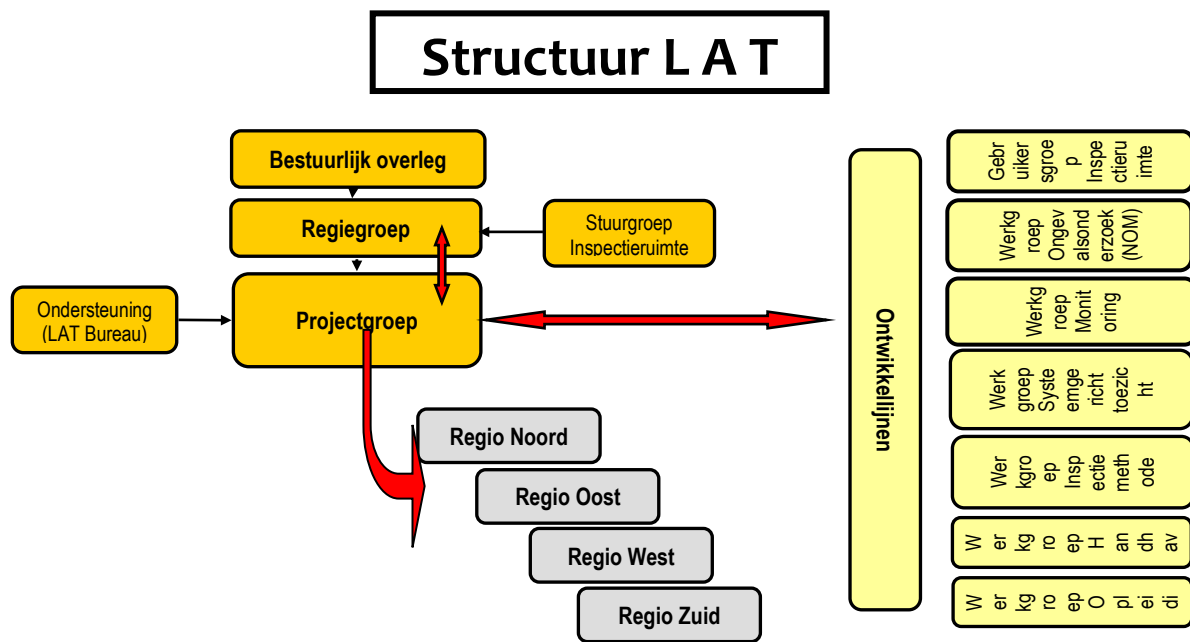
In bijlage 4 zijn de uitgangspunten voor de inspecties uitgewerkt voor de landelijke diensten.

### **c. Landelijke ondersteuning en hulpmiddelen die worden gebruikt**

De in het kader van Brzo-toezicht ontwikkelde hulpmiddelen, zoals de werkwijzer en de Inspectieruimte Brzo worden toegepast.

Om te komen tot een landelijk afgestemde aanpak is een structuur opgezet van waaruit de landelijke regie en de ondersteuning van het programma LAT RB (Landelijke Aanpak Toezicht risicobeheersing bedrijven) wordt begeleid. Het LAT RB stelt jaarlijks een programma op waarin gemeenschappelijke activiteiten worden vastgelegd. Onderdeel daarvan is de ontwikkeling van hulpmiddelen/instrumenten.

In de volgende figuur is de structuur weergegeven.



In de LAT RB regiegroep en de LAT RB projectgroep zijn alle toezichtspartners en de 4 landelijke regio's vertegenwoordigd.

De ontwikkeling van de landelijke instrumenten vindt plaats door werkgroepen onder begeleiding van de LAT RB projectgroep. Hulpmiddelen die door de LAT RB Regiegroep zijn vastgesteld zullen door deze regio worden geïmplementeerd volgens de door de Regiegroep vastgestelde tijdsplanning. Hulpmiddelen die door de LAT Brzo in de periode 2006-2011 zijn vastgesteld (zoals de Werkwijzer Brzo) worden gehanteerd tot het moment dat de regiegroep LAT RB deze wijzigt, vervangt of intrekt.

In het Jaarprogramma LAT RB 2011 (vastgesteld in het Bestuurlijk Overleg van 26 januari 2011) zijn ontwikkeltrajecten voor de volgende onderwerpen gedefinieerd:

- Deskundigheidsbevordering (Werkgroep opleidingen/Brzo Academie)
- Instrumentontwikkeling (ongevalsonderzoek, handhaving, systeemgericht toezicht en inspectiemethode (NIM))
- Monitoring
- Inspectieruimte

Regionale (door)ontwikkelingen worden daarnaast landelijk ingebracht.

## 2.3 Doel en resultaat

### a. Wat zijn doelstellingen van de samenwerking

In het Eindbeeld Brzo-VTC is het doel van het programma Landelijke Aanpak Toezicht (LAT) risicobeheersing bedrijven weergegeven; de in dit eindbeeld geformuleerde ambitie is in het bestuurlijk overleg van 1 september 2010 geaccordeerd.

Het uiteindelijke doel is een hoog niveau van naleving bij de onder toezicht staande bedrijven waardoor de kans op en de gevolgen van incidenten voor gezondheid, arbeidsomstandigheden, milieu en veiligheid worden beperkt. De verantwoordelijkheid ligt hiervoor in de eerste plaats bij de onder toezicht staande bedrijven. Door het toezicht worden bedrijven gestimuleerd invulling te geven aan deze verantwoordelijkheid. Met de gekozen aanpak wordt daarnaast beoogd waar mogelijk de toezichtlast te verminderen.

Om het bovenstaande doel te bereiken mag van de overheid worden verwacht dat deze:

- professioneel en deskundig is en haar deskundigheid optimaal inzet;
- fungeert als 1 loket;
- integraal beoordeelt;
- landelijk uniform werkt;
- doorpakt waar nodig en ruimte geeft waar mogelijk;
- transparant is, ook naar de burger toe;
- selectief/risicogestuurd werkt;
- waar mogelijk systeemgericht toezicht houdt, in aansluiting op bedrijfseigen systemen;
- gebruik maakt van nieuwe vormen van toezicht (nieuwe technieken).

Voorwaarde voor het behalen van bovengenoemd doel is dat de betrokken bedrijven zelf hun verantwoordelijkheid nemen (ten aanzien van veiligheid, milieu, arbo), dat wil zeggen:

- leven tenminste wet- en regelgeving na (en hebben bij voorkeur een proactieve houding);
- zijn innovatief, vernieuwend en op verbetering gericht (pdca-cyclus);
- tonen aan dat de naleving van wet- en regelgeving geborgd is.

#### **b. Wat zijn concrete resultaten**

Onderstaand is voor de in de vorige paragraaf genoemde doelen uitgewerkt welke activiteiten in deze planningsperiode worden uitgevoerd om het doel te realiseren. Beschreven zijn de op dit moment bekende activiteiten. In deze planningsperiode zullen deze, waar nodig, worden aangevuld.

##### Professioneel en deskundig

- Inspecteurs voldoen, binnen de daarvoor gestelde termijnen, aan de door de LAT RB Regiegroep vastgestelde of nog vast te stellen kwaliteitscriteria. De Brzo-inspecteurs voldoen aan de op dit moment geldende kwaliteitscriteria.
- In 2011 wordt door de LAT RB-werkgroep opleidingen onderzocht welke opleidingen moeten worden ontwikkeld in aanvulling op de beschikbare opleidingen voor Brzo-toezicht.

##### Overheid fungeert als 1 loket

- Vanaf 1 januari 2012 worden bedrijven in eerste instantie via een coördinerende dienst benaderd voor de afstemming van inspecties en kunnen bedrijven via de coördinerende dienst vragen over het LAT RB toezicht stellen.
- Alle bezoeken in het kader van het planbare preventief toezicht worden afgestemd met de betreffende coördinerende dienst.

##### Integrale beoordeling

- Door de bundeling van Brzo en VT C-toezicht wordt voor de betrokken bedrijven een weg ingeslagen die leidt tot een meer integrale beoordeling. Dit wordt met behulp van meerdere instrumenten ingevuld:
  - afstemming van het toezicht op de verschillende deelgebieden;
  - één manier van inspecteren;
  - één wijze van beoordeling van de resultaten van het toezicht.

##### Landelijk wordt uniform gewerkt

- Voor wat betreft toezicht wordt door LAT RB een inspectiemethode ontwikkeld (waarbij NIM als voorbeeld dient).
- Door de LAT RB werkgroep handhaving wordt in 2011 voor Brzo in kaart gebracht welke categorieën van overtredingen er zijn en welke handhaving daarbij wordt toegepast. Dit is een startpunt voor het verder landelijk afstemmen en uniform werken.

##### Door pakken waar nodig en ruimte geven waar mogelijk

- Dit uitgangspunt komt terug in de producten van de LAT RB werkgroep handhaving.

##### Selectief/risicogestuurd werken

- Door LAT RB wordt een systematiek ontwikkeld waarbij op basis van de risico's en prestaties van een bedrijf de omvang van inspecties wordt bepaald (in aanvulling op het Brzo toezichtmodel).

Waar mogelijk systeemgericht toezicht houden, in aansluiting op bedrijfseigen systemen

- Gebruik kan worden gemaakt van meer output of meer systeemgericht toezicht. Wanneer bedrijven voldoen aan een vastgesteld minimum niveau van compliance management, zal systeemgericht toezicht worden toegepast.

#### **c. Kwaliteitscriteria voor organisaties, personen en processen**

Leidend zijn de criteria vastgelegd in de door KPMG opgestelde Eindrapportage kwaliteitscriteria versie 2.0 deel A en deel B van 3 december 2009. Daarbij zijn de volgende kanttekeningen:

- De criteria die in deze eindrapportage zijn opgenomen voor het Brzo-toezicht zijn dezelfde als de in 2006 opgestelde criteria in het kader van het BeterZO programma. Door het LAT RB zullen deze worden geëvalueerd, op basis van de resultaten daarvan zal aanpassing van de criteria door de regiegroep van LAT RB worden overwogen.
- In de genoemde eindrapportage zijn alleen criteria opgenomen voor het toezicht op milieuwetgeving (inclusief Brzo). Voor de toezichthouders op de andere thema's (arbo, water, veiligheid) zullen vergelijkbare criteria moeten worden ontwikkeld.

## **2.4 Toezicht in relatie tot vergunningverlening en handhaving**

### **a. Visie op vergunningverlening in relatie tot toezicht**

Binnen verschillende overheden is er informatie-uitwisseling tussen toezicht en vergunningverlening.

Na inspecties informeren de inspecteurs de vergunningverlener(s) over de constatering van de inspecties. Wanneer het gaat om constatering voor niet concrete of ontbrekende voorschriften doen zij voorstellen voor het zonedig aanpassen van vergunningen. De keuze om uiteindelijk al dan niet de vergunning aan te passen ligt bij de vergunningverlener.

Wanneer bedrijven hebben aangetoond dat zij beschikken over een goed werkend compliance managementsysteem is het mogelijk dat dit, bijvoorbeeld bij een uitbreiding of revisie, leidt tot een daarop aangepaste vorm van vergunningverlening.

### **b. Visie op uitvoering handhaving in relatie tot toezicht**

Uitgangspunt is dat de handhaving de verantwoordelijkheid is van de betrokken diensten. Vanuit de intentie op te treden als één overheid vindt na een inspectie waarbij overtredingen zijn geconstateerd afstemming plaats over de onderwerpen waarop wordt gehandhaafd en de wijze van handhaving. Voor een deel zal de afstemming al plaatsvinden in de rapportagefase. Daarbuiten vindt via de coördinerende dienst afstemming plaats.

Uitgangspunt is dat controlebezoeken in het kader van de handhaving daar waar mogelijk en nuttig (overlap onderwerp, informatiebehoefte etc) door de verschillende diensten tegelijk worden uitgevoerd. De planning van controlebezoeken wordt door de coördinerende dienst verzorgd.

### **c. Visie op de beoordeling van het VR**

De beoordeling van veiligheidsrapporten in het kader van het Brzo, moet worden uitgevoerd door organisaties en personen die voldoen aan de maatlatcriteria.

### 3 Communicatie met bedrijven

#### a. Invulling 1-loket voor bedrijven

Centraal aanspreekpunt voor inrichtingen in het kader van de 1-loket gedachte is het bevoegd gezag ingevolge de Wabo. Voor de bedrijven die voor het project Vernieuwing Toezicht zijn geselecteerd, is het bevoegd gezag Wabo verantwoordelijk voor de afstemming tussen de verschillende inspectiediensten. In voorkomende gevallen treedt op verzoek van een gemeente de provincie dienstverlenend op en zorgt voor de afstemming met de landelijke overheidspartners.

De binnen de regio deelnemende provincies zorgen voor een overall inspectie planning in het kader van afgestemd toezicht. Het Wabo bevoegd gezag zorgt voor een coördinerend toezichthouder per bedrijf en communiceert, voor wat betreft de planning, met het bedrijf en is de frontoffice voor vragen met betrekking tot inspectie en handhaving, tenzij daarover tussen Wabo bevoegd gezag en provincie afspraken zijn gemaakt.

Voor wat betreft het toezicht op de naleving van het Brzo is er per provincie één loket. Deze is bij de provincie gesitueerd waarbinnen het Wabo bevoegd gezag van de betreffende Brzo inrichting is gelegen.

Het loket richt zich op het volledige werkproces voor beheersing van risico's gerelateerd aan het Brzo: van het verkrijgen van de kennisgeving tot en met toezicht en handhaving en het beoordelen van veiligheidsrapporten. De feitelijke handhaving vindt door de bevoegde gezagen plaats, waarbij het loket kan adviseren.

Binnen het loket vindt geen besluitvorming plaats; er wordt niet in bevoegdheden getreden van de individuele bevoegde gezagen.

Het loket heeft als doel

- de aanspreekbaarheid van de overheid naar burgers en bedrijven te vergroten;
- de toezichthoudende overheden met één gezicht naar buiten te laten treden, vooral door:
  - het beantwoorden van algemene vragen en vragen m.b.t. planning van inspecties;
  - de coördinatie van overleg in het kader van Brzo-inspecties, waaronder de inspectieplanning;
  - het nemen van initiatieven om tot een juiste en tijdige afstemming van gezamenlijke overheidsacties te komen;
- het waar nodig stimuleren van afstemming tussen de verschillende overheidsinstanties m.b.t. Brzo-werkzaamheden.

#### b. Informatie aan bedrijven

Algemene informatie gericht aan bedrijven met betrekking tot het programma LAT RB en landelijke informatie, zal verzorgd worden door de brancheverenigingen en de LAT RB-organisatie.

Informatie met betrekking tot regionale ontwikkelingen op het gebied van het programma LAT RB en algemene informatie voor en van bedrijven, zal waar mogelijk en in overeenstemming met gemaakte afspraken via het loket worden verzorgd.



## 4 Organisatie en werkwijze

In dit hoofdstuk wordt uitgewerkt op welke wijze aan de regionale samenwerking invulling wordt gegeven. In 2.1 a en bijlage 3 zijn de betrokken (overheids)instanties vermeld.

### a. Samenwerking in de regio (taakverdeling en werkwijze/planningsinstrumenten/overlegstructuur/ aanspreekpunt (1-loket)/mandatering)

#### Overlegstructuren

Voor een adequate uitvoering en het maximaliseren van de blijvende betrokkenheid zijn, naast de LAT-structuur, in onze regio diverse overlegstructuren aanwezig. In onderstaand overzicht wordt aangegeven welke overlegstructuren zullen bestaan en wordt aangegeven wat het doel is van het overleg.

De hierbij genoemde frequenties zullen in de loop der tijd en afhankelijk van de behoefte aan periodiek overleg worden geëvalueerd en aangepast of gecontinueerd.

- Coördinatorenoverleggen. De verschillende overheidsinstanties houden binnen de eigen kring regelmatig overleg (bijv. IPO voor provincies, ISO voor Arbeidsinspectie, BrandweerBrzo voor regionale brandweren). De frequentie van deze overleggen verschilt, maar is meerdere keren per jaar. In deze overleggen vindt uitwisseling van informatie plaats. Landelijke ontwikkelingen met regionale relevantie worden in deze overleggen besproken en er worden nauwe contacten onderhouden met onder meer het LAT RB (zowel Projectgroep als Regiegroep)
- Regionaal coördinatorenoverleg. De frequentie van dit overleg is ongeveer 4 keer per jaar. In dit overleg wordt informatie uitgewisseld tussen de betrokken overheidsinstanties. Daarin komen onder andere het (op ambtelijk niveau) opstellen en evalueren van het Regionale uitvoeringsprogramma, Meerjareninspectieplan, jaarplan etc. aan de orde. In dit overleg worden ook verdere afspraken gemaakt over de planning, de samenwerking, regionale bijeenkomsten zoals kennisbijeenkomsten voor inspecteurs en uniformiteit in de systematiek van de uitvoering.
- Managementoverleg: Dit overleg vindt 1 keer per jaar plaats met als doel om op hoofdlijnen over de activiteiten uit het programma Majeure risico bedrijven te spreken en de onderlinge samenwerking en regionale ontwikkelingen te evalueren en waar nodig bij te sturen.
- Inspectieteams: Deze teams komen normaliter bij elkaar ter voorbereiding van een inspectie, voor de rapportage van een inspectie of een beoordeling van een (verplicht) rapport (zoals een veiligheidsrapport). De teamsamenstelling is afhankelijk van het doel en de inhoud van de geplande inspectie.

### b. Organisatorische relatie met landelijke regie

Naast de regionale overlegstructuren, wordt de regio vertegenwoordigd in de landelijke overleggen van het LAT RB.

De vertegenwoordiging in de LAT RB is voor onze regio vooral van belang voor de veiligheidsregio's en de provincies. De waterschappen en gemeenten worden vertegenwoordigd door de UvW respectievelijk VNG.

De veiligheidsregio's zijn vertegenwoordigd vanuit BrandweerBRZO.

De provinciale vertegenwoordiging in de LAT-overleggen voor deze regio wordt in onderling overleg bepaald. Een van de gedeputeerden neemt deel aan het Bestuurlijk Overleg, in de LAT RB regiegroep neemt een manager (teamleider of afdelingsmanager) deel en in de LAT RB projectgroep een van de Brzo-coördinatoren.

De landelijke werkgroepen bestaan grotendeels uit inspecteurs en coördinatoren. Ook de regio Midden Oost levert daarvoor capaciteit. In de praktijk blijkt dat ook op die wijze de betrokkenheid, zowel landelijk als regionaal, wordt vergroot.

### c. Rapportage en informatie uitwisseling

#### Rapportage

Alle toezichtorganisaties gebruiken de inspectieruimte om over hun inspecties bij LAT RB bedrijven te rapporteren. Betreft het een inspectiebezoek waarbij meerdere diensten zijn betrokken, dan treedt één van deze diensten op als trekker van de inspectie. Ook ziet deze erop toe dat alle deelnemende diensten door middel van de inspectieruimte een inspectie-agenda opstellen en rapporteren.

## Dossiervorming

Uitgangspunt bij dossiervorming is dat iedere toezichtspartner verantwoordelijk is voor de opbouw en het beheer van documenten met betrekking tot haar eigen toezichtstaak. Hiervoor wordt aangesloten bij de eisen gesteld in de Archiefwet.

Elk bevoegd bezag draagt in principe zorg voor de inrichting van het dossier. Van belang is wel in de samenwerkingsafspraken te onderkennen dat het inrichten en beheren van het dossier op een andere plaats wellicht is te prefereren. Zo zou het dossier kunnen worden beheerd door het provinciale Brzo-loket. Ook dit zal moeten worden vastgelegd in de samenwerkingsafspraken.

Voor elk bedrijf dat onder het Brzo'99 valt wordt een apart Brzo-werkdossier samengesteld, ten behoeve van de Brzo-inspecteurs voor de uitvoering van Brzo-inspecties. Deze dossiers zijn te vinden bij het provinciale Brzo-loket.

### **d. Planningscyclus en thema's**

Voor de planning van inspecties bij majeure risicobedrijven vormen de landelijke afspraken en instrumenten het uitgangspunt. Daarnaast wordt wat betreft inhoud en frequentie van de inspecties aangesloten bij de reguliere beleidsuitgangspunten van de afzonderlijke overheidsinstanties.

### **e. Kwaliteitsborging (organisatie/personen/processen)**

In paragraaf 2.3 c zijn de algemene kwaliteitscriteria beschreven waaraan organisaties en inspecteurs moeten voldoen. Dat wordt hieronder nader uitgewerkt.

#### **Eisen organisaties**

De organisaties van de verschillende toezichtpartners dragen er zorg voor dat zij voldoen aan de gestelde eisen, namelijk de maatlatcriteria. Zij hebben voorzieningen getroffen om blijvend aan deze eisen te voldoen door de kwaliteit van en het aantal in te zetten inspecteurs in regio Midden Oost te ontwikkelen, te behouden, te borgen en in geval van eventuele calamiteiten elkaar te ondersteunen of zelfs te vervangen. De organisaties beschikken hiervoor over kwaliteitsmanagementsystemen.

#### **Eisen individuele inspecteurs**

De inspecteurs, voor zover niet in opleiding, voldoen aan de maatlateisen die aan de individuele inspecteurs worden gesteld.

Door periodieke kennisdagen en collegiale toetsing wordt geborgd dat de kennis en kunde van de inspecteurs op peil blijft.

Ingeval aanvullende kennis benodigd is, stellen de organisaties de inspecteurs in staat om aanvullende opleidingen te volgen.

#### **Relatiebeheer landelijk of regionaal opererende bedrijven**

De directie MHC van de Arbeidsinspectie heeft voor bepaalde bedrijven met meerdere vestigingen in Nederland en branches een accountfunctie ingesteld. Doel van de accountfunctie is om de kwaliteit en de uniformiteit van het overheidsoptreden binnen de accounts te borgen.

Ook binnen de 'Wabo-tak' wordt voor bepaalde landelijk opererende bedrijven, bedrijfstakken en bepaalde activiteiten met gevaarlijke stoffen gestreefd naar een accountfunctie (bijvoorbeeld Gasunie). Deze is echter moeilijker in te vullen en te borgen dan de landelijk opererende AI-organisatie.

Binnen de Regio Midden Oost zal via uitwisseling van inspecteurs branchegewijs (zoals bij vuurwerkopslagen) en bedrijven die over meerdere provincies gevestigd zijn (zoals North Sea Group, Akzo en Technochroom) uniform / afgestemd benaderd worden.

## **Bijlage 1 Deelnemende toezichthouders en wet- en regelgeving vallend onder LAT RB programma**

---

### **Arbeidsinspectie (AI)**

De AI houdt zich bezig met het toezicht op de wetgeving van het ministerie van SZW op het terrein van vooral de arbeidsveiligheid en gezondheid. De belangrijkste wetten die meegenomen worden tijdens de inspecties BRZO/VTC zijn:

- de Arbeidsomstandighedenwet (incl. Brzo regelgeving);
- Reach / EU-GHS;
- de Arbeidstijdenwet;
- de Warenwet.

De AI houdt toezicht door het systematisch en gericht uitvoeren van inspecties. Daarnaast onderzoekt de AI meldingen van ernstige arbeidsongevallen, zware ongevallen met gevaarlijke stoffen en klachten van werknemers op het gebied van de arbeidsomstandigheden.

### **Gemeenten**

Gemeenten zijn het bevoegd gezag voor de Wabo (voor de bedrijven die niet onder het bevoegd gezag van de provincies vallen). Gemeenten geven omgevingsvergunningen af en houden toezicht op de naleving ervan. Ook voor de gemeenten geldt dat het Bestuurlijk Toezichtprogramma zich richt op het milieudeel van de Wabo en dat andere onderdelen (zoals bouwregelgeving) daar dus niet onder vallen. Lokaal/regionaal kunnen over uitbreiding met andere onderdelen wel verdergaande afspraken worden gemaakt, maar dat maakt dan geen onderdeel uit van het BTP.

### **Inspectie Verkeer en Waterstaat (IVW)**

De IVW is verantwoordelijk voor het toezicht op de naleving en uitvoering van het stelsel van wet- en regelgeving voor het vervoer van gevaarlijke stoffen. De basis hiervoor ligt in de Wet vervoer gevaarlijke stoffen.

### **Nederlandse Emissieautoriteit (NEa)**

De Nederlandse Emissieautoriteit is het bevoegd gezag voor uitvoering van de wet op de handel in NO<sub>x</sub>- en CO<sub>2</sub>-emissierechten. De basis hiervoor is de Wet milieubeheer.

- De NEa houdt toezicht op de bedrijven die onder de werkingssfeer vallen van het CO<sub>2</sub>- en NO<sub>x</sub>-emissie handelssysteem met als primair doel de goede werking van het handelssysteem te waarborgen. Het criterium om onder het systeem emissiehandel te vallen wordt bepaald door het opgesteld thermische vermogen van installaties die stikstofoxiden (NO<sub>x</sub>) en/ of Broeikasgassen (CO<sub>2</sub>) emitteren. Ook vallen de (geaccrediteerde) meetinstanties die emissiemetingen uitvoeren onder het toezicht van NEa. En daarnaast de geaccrediteerde verificateurs die verantwoordelijke zijn voor de beoordeling van de emissieverslagen.
- De NEa zal in 2011 voor het eerst verantwoordelijk zijn voor de uitvoering van alle werkzaamheden die de richtlijnen hernieuwbare energie en brandstofkwaliteit met zich meebrengen. Op dat werkveld zal in 2011 sprake zijn van het ontwikkelen en vervolgens implementeren van de voor deze nieuwe taak benodigde werkprocessen.

### **Provincies**

Het toezicht van provincies bij de Brzo- en chemiebedrijven richt zich vooral op:

- Wabo;
- Brzo;
- Wet bodembescherming;
- direct werkende regelgeving zoals het Besluit verbranden afvalstoffen, het Besluit emissie-eisen middelgrote stookinstallaties en het oplosmiddelenbesluit.

Ingevolge de Wabo is de provincie bevoegd gezag voor de grotere bedrijven (hoofdstuk 5 Wabo). Dit betekent dat zij verantwoordelijk is voor de vergunningverlening, het toezicht en de handhaving van de voorschriften die in de omgevingsvergunning staan. Het Bestuurlijk Toezichtprogramma richt zich op het milieudeel van de Wabo en andere onderdelen (zoals bouwregelgeving) vallen daar dus niet onder. Uitbreiding met andere onderdelen kan wel lokaal/regionaal worden ingevuld, maar maakt dus geen onderdeel uit van het BTP. Voor de Brzo is de provincie coördinerend bevoegd gezag voor de grotere bedrijven. Dit betekent dat zij ervoor moet zorgen dat de samenwerking tussen de Brzo-partners efficiënt verloopt en dat de inspecties niet nodeloos belastend zijn voor het bedrijfsleven.

### **Rijkswaterstaat (RWS)**

Rijkswaterstaat is het bevoegd gezag voor de bij het Rijk in beheer zijnde wateren. Rijkswaterstaat is binnen dit beheersgebied verantwoordelijk voor vergunningverlening en handhaving in het kader van de Waterwet.

Rijkswaterstaat wordt in de gelegenheid gesteld advies uit te brengen over het VR voor die onderdelen die de bescherming van het oppervlaktewater aangaan. Ook heeft zij op grond van de Wabo adviesrecht bij het beoordelen van de omgevingsvergunning ten aanzien van indirecte lozingen.

### **Veiligheidsregio's (Brandweer)**

De veiligheidsregio is onder meer belast met rampbestrijding, beheersing van regionale risico's aan de hand van een opgesteld risicoprofiel en de daarbij horende beleids- en operationele plannen. De toezicht- en handhavingstaken van de veiligheidsregio richten zich op de uitvoering van het Brzo, de aanwijzing van een bedrijfsbrandweer, de informatievoorziening in het kader van de rampbestrijding en het toezicht en de handhaving daarop. De klassieke brandweerpreventieadviestaak is tegenwoordig vaak bij de provincie of de gemeente ondergebracht, hoewel dit niet bij alle gemeenten op dezelfde wijze is geregeld. Provincie of gemeente vormen het bevoegde gezag. De benodigde bouwvergunning en gebruiksvergunning voor bedrijven is namelijk opgegaan in de Omgevingsvergunning (Wabo).

Voor de uitvoering van het Brzo hebben de 25 veiligheidsregio's onderling afspraken gemaakt om aan maatlateisen te voldoen. Totaal zijn ca. tien maatlatorganisaties operationeel. De mogelijkheden voor toezicht en handhaving worden ontleend aan de Wet veiligheidsregio's en het daarbij behorende Besluit veiligheidsregio's. Deze wetgeving spitst zich toe op de bedrijfsbrandweer en de informatievoorziening voor de rampenbestrijding.

### **VROM-Inspectie (VI)**

De VI is verantwoordelijk voor het toezicht op de naleving en uitvoering van het stelsel van wet- en regelgeving voor bouwen, wonen, ruimte en milieu. Deze taak wordt ingevuld door het uitvoeren van thematisch en systematisch onderzoek.

Het betreft enerzijds het directe toezicht op de naleving van regelgeving waarvoor het Rijk bevoegd gezag is en wat betreft de majeure risicobedrijven milieugevaarlijke stoffen (Reach, Biociden), de Amvb-Buisleidingen en eventueel doelgroep-convenanten (bijv. Security-convenant).

Anderzijds het interbestuurlijk toezicht op de wijze waarop de andere overheden hun taken voor de uitvoering van VROM-regelgeving vorm geven (bijv. wat betreft de majeure risicobedrijven, de uitvoering van de Wabo en het Brzo). Inspecties in dit kader vallen niet onder het Bestuurlijk Toezichtprogramma, maar daarover zal wel afstemming plaatsvinden binnen het LAT RB.

### **Waterschappen**

Waterschappen zijn het bevoegd gezag voor de niet bij het Rijk in beheer zijnde wateren op basis van de Waterwet. Zij verstrekken vergunningen op basis van de Waterwet en zien toe op de naleving. De waterkwaliteitsbeheerders (RWS en waterschappen) mogen advies uitbrengen over het VR voor die onderdelen die de bescherming van het oppervlaktewater aangaan. Ook hebben zij op grond van de Wabo adviesrecht bij het beoordelen van de omgevingsvergunning ten aanzien van indirecte lozingen.

## Bijlage 2 - Bedrijvenlijst d.d. 1 september 2011

De meest recente lijst met bedrijven is te vinden op [www.latr.nl](http://www.latr.nl).

Nr	Bedrijfsnaam	VT-Chemie	BRZO	Provincie	Straat	nummer	Postcode	Plaats
1	Agro Buren		BRZO	Gelderland	De Geer	12	4004 LT	Tiel
2	Akzo Nobel Chemicals B.V. Arnhem		BRZO	Gelderland	Westervoortsedijk	73	6827 AV	Arnhem
3	Akzo Nobel Chemicals BV (Hengelo)	VT-Chemie		Overijssel	Boortorenweg	27	7554 RS	Hengelo
4	Akzo Nobel Polymer Chemicals BV	VT-Chemie	BRZO	Overijssel	Zutphenseweg	10	7418 AJ	Deventer
5	Avantor Performance Materials		BRZO	Overijssel	Teugseweg	20	7418 AM	Deventer
6	Bakker & Zoon B.V.		BRZO	Utrecht	Remmerden	114	3911 TZ	Rhenen
7	Basf Nederland B.V.		BRZO	Utrecht	Strijkviertel	67	3454 PK	Vleuten
8	BK Gas (Rouveen)		BRZO	Overijssel	Lichtmisweg	11	7954 PL	Rouveen
9	BP Gas Nederland B.V. (Putten).		BRZO	Gelderland	Zuiderzeestraatweg	1	3882 NC	Putten
10	Breeschoten de Kruijerij Vuurwerk		BRZO	Utrecht	Bobinestraat	39	3903 KE	Veenendaal
11	Broekhoff Vuurwerk International B.V.		BRZO	Flevoland	Pioniersweg	60-62	8251 KN	Flevoland
12	Denka International B.V.		BRZO	Gelderland	Hanzeweg	1	3771 NG	Barneveld
13	Dishman Netherlands B.V. (Veenendaal)	VT-Chemie		Utrecht	Nieuweweg	2A	3901 BE	Veenendaal
14	Diversey B.V.		BRZO	Overijssel	Rembrandtlaan	414	7545 ZW	Enschede
15	DMI Marine B.V.		BRZO	Overijssel	Grote Voort	8-10	8041 AM	Zwolle
16	Ecolab Production Netherlands B.V.		BRZO	Utrecht	Brugwal	11	4330 DL	Nieuwegein
17	Elementis Specialties Netherlands B.V.	VT-Chemie	BRZO	Overijssel	Langestraat	167	7491 AE	Delden
18	Exploitiemaatschappij Smit-Vecht B.V.		BRZO	Utrecht	Neonweg	41	3812 RG	Amersfoort
19	Formuchem B.V.	VT-Chemie	BRZO	Gelderland	Industrieweg	2	6662 PA	Elst (Gld)
20	GBV-WECO Vuurwerk B.V.		BRZO	Utrecht	Bobinestraat	12	3903 KG	Veenendaal
21	Givaudan Nederland B.V.	VT-Chemie		Gelderland	Nijverheidsweg	60	3771 ME	Barneveld
22	Gulf Oil Nederland B.V. - locatie Nigtevecht		BRZO	Utrecht	Kanaaldijk Oost	11	1393 PA	Nigtevecht
23	Hardchroom Techniek Nederland bv		BRZO	Overijssel	Opaalstraat	17-19	7554 TS	Hengelo
24	Hardix Vuurwerk B.V.		BRZO	Overijssel	Kraanvogelweg	8	8262 AM	Kampen
25	HG International B.V.		BRZO	Flevoland	Damsluisweg	70	1332 EJ	Almere
26	Hofman		BRZO	Overijssel	Grimbergerweg	11	7467 PR	Notter
27	Kave Gas B.V. Ede		BRZO	Gelderland	Meikade	61	6744 TC	Edeveen
28	Koole Tankstorage Nijmegen		BRZO	Gelderland	Nijverheidsweg	96	6541 CN	Nijmegen

Nr	Bedrijfsnaam	VT-Chemie	BRZO	Provincie	Straat	nummer	Postcode	Plaats
29	Kruidvat Retail B.V.		BRZO	Gelderland	P v M Gelderland Rood	24	6666LT	Heteren
30	Lesli Vuurwerk B.V.		BRZO	Gelderland	Heringsaweg	10-14	7134 RC	Vragender
31	Linde Gas Benelux B.V., locatie Dieren		BRZO	Gelderland	Kanaalweg	4 e	6951 KJ	Dieren
32	M&R Claushuis B.V.		BRZO	Flevoland	Nijverheidsweg	26	3899 AH	Zeewolde
33	Mond&Rixsen B.V.		BRZO	Gelderland	Industriestraat	10	6827 BD	Arnhem
34	Nederlandse Gasunie (Vilsteren)		BRZO	Overijssel	Vilsterse Allee	11 A	7734 PB	Vilsteren
35	Nederlandse GasunieTOI (Ravenstein-Zweckhorst)		BRZO	Gelderland	Zweckhorsterweg	2	6903 PC	Zweckhorst
36	Nefco Storage & Trading B.V. (Tiel)		BRZO	Gelderland	Regterweistraat	15	4004 JJ	Tiel
37	North Sea Group B.V. (Wageningen)		BRZO	Gelderland	Grebbedijk	21	6702 DS	Wageningen
38	North Sea Group b.v. (Zwolle)		BRZO	Overijssel	Katwolderweg	10	8041 AD	Zwolle
39	North Sea Group b.v. Hengelo		BRZO	Overijssel	Aardoliestraat	5	7553 GT	Hengelo
40	NXP Semiconductors B.V. (Nijmegen)		BRZO	Gelderland	Gerstweg	2	6534 AE	Nijmegen
41	Oliko Handelsmij		BRZO	Overijssel	Kanaalstraat	335	7547 AT	Enschede
42	Ovako Twente b.v.		BRZO	Overijssel	Bedrijvenpark Twente	295	7602 KK	Almelo
43	PFW Aroma Chemicals B.V.	VT-Chemie	BRZO	Gelderland	Nijverheidsweg	60	3771 ME	Barneveld
44	PPG Coatings B.V.	VT-Chemie	BRZO	Gelderland	Papesteeg	95-102	4006 WG	Tiel
45	Primagaz Nederland BV (Woudenberg)		BRZO	Utrecht	Parallelweg	7	3931 MS	Woudenberg
46	Primagaz Nederland BV (Zutphen)		BRZO	Gelderland	Industrieweg	102-105	7202 CB	Zutphen
47	Recticel Holding Noord		BRZO	Gelderland	Spoorstraat	69	4041 CL	Kesteren
48	Robo Gascentrale B.V.		BRZO	Gelderland	Gildenstraat	20	3861 RG	Nijkerk
49	Rosa Investment B.V.		BRZO	Utrecht	De Smalle Zijde	47	3903 LM	Veenendaal
50	Sachem Europe B.V. (Zaltbommel)	VT-Chemie	BRZO	Gelderland	Van voordenspark	15	5301 KP	Zaltbommel
51	Salland Olie Zuiderzeehaven		BRZO	Overijssel	Genuakade	4	8263 CG	Kampen
52	SC Johnson Europlant B.V.	VT-Chemie	BRZO	Utrecht	Groot Mijdrechtstraat	81	3641 RV	Mijdrecht
53	Shell Nederland Verkoopmij bv (Arnhem)		BRZO	Gelderland	Driepoortenweg	50-52	6827 BR	Arnhem
54	SITA EcoService Almelo		BRZO	Overijssel	Bedrijvenpark	243	7602 KJ	Almelo
55	Stork Veco		BRZO	Gelderland	Karel van Gelreweg	22	6961 LB	Eerbeek
56	Synerlogic		BRZO	Gelderland	Graafsingel	18	6921 RT	Duiven
57	Tanatex Chemicals B.V. (Ede)		BRZO	Gelderland	Einsteinstraat	1-11	6716 AC	Ede
58	TDG Veenendaal B.V.		BRZO	Utrecht	Arsenaal	2	3905 NN	Veenendaal
59	Technochroom Europe B.V.		BRZO	Flevoland	Bolderweg	50	8243 RD	Lelystad
60	Teijin Twaron FSQ	VT-Chemie		Gelderland	Westervoortsedijk	73	6827 AV	Arnhem

<b>Nr</b>	<b>Bedrijfsnaam</b>	<b>VT-Chemie</b>	<b>BRZO</b>	<b>Provincie</b>	<b>Straat</b>	<b>nummer</b>	<b>Postcode</b>	<b>Plaats</b>
61	Titan Wood		BRZO	Gelderland	Westervoortsedijk	73	6827 AV	Arnhem
62	Trouw Nutrition Nederland B.V.		BRZO	Gelderland	Nijverheidsweg	2	3881 LA	Putten
63	TWO Chemical Logistics B.V.		BRZO	Gelderland	De Vlotkampweg	67	6545 AE	Nijmegen
64	Van Appeldoorn Chemical Logistics B.V.		BRZO	Utrecht	Parallelweg	6	3931 MT	Woudenberg
65	North Sea Group b.v. (Utrecht)		BRZO	Utrecht	Gelderlantlaan	9-10	3526 KZ	Utrecht
66	ViVoChem B.V.		BRZO	Overijssel	Darwin	5	7609 RL	Almelo
67	Wim Bosman		BRZO	Gelderland	Industriestraat	12	7041 GD	's Heerenberg
68	Wolff (voorheen Brave&Wichers B.V.)		BRZO	Gelderland	Terwoldseweg	9	7391 TC	Twello
69	Wolff Vuurwerk BV (Twello)		BRZO	Gelderland	Engelenburgstraat	31	7391 AM	Twello

**Bijlage 3 Contactpersonen Overheidsinstanties waarop het BTP betrekking heeft**

Dienst	contactpersoon	Postadres	postcode	plaats	telefoon
<b>LANDELIJKE DIENSTEN</b>					
Arbeidsinspectie, directie MHC, regio NoordOost	Charlotte Kottier-Ensink	Postbus 820	3500 AV	Utrecht	0800-2700000
Arbeidsinspectie, Arbo		Postbus 820	3500 AV	Utrecht	
Rijkswaterstaat, directie Oost Nederland		Postbus 9070	6800 ED	Arnhem	026-3688911
Inspectie Verkeer en Waterstaat		Postbus 90653	2509 LR	Den Haag	088-4890000
Nederlandse Emissie Autoriteit		Postbus 91503	2509 EC	Den Haag	070-3398961
VROM Inspectie		Postbus 16191	2500 BD	Den Haag	070-3393747
<b>PROVINCIE FLEVOLAND</b>					
Provincie Flevoland	Michael van Schaick	Postbus 55	8200 AB	Lelystad	0320-265388
Hulpverleningsdienst Flevoland	Hester Vos	Plaats 1	8224 AB	Lelystad	0320-285788
Gemeente Almere	Peter Moerkens	Postbus 200	1300 AE	Almere	036-5484227
Gemeente Lelystad	Louis Beijert	Postbus 91	8200 AB	Lelystad	0320-278911
<b>PROVINCIE GELDERLAND</b>					
Veiligheids- en gezondheidregio Gelderland Midden	Jessica de Olde	Postbus 5364	6802 EJ	Arnhem	088-3555064
Veiligheidsregio Gelderland-Zuid	Jamie Mutsaerts	Postbus 1120	6501 BC	Nijmegen	024-3271510
Veiligheidsregio Noord-Oost Gelderland	Vincent Verburg	Postbus 234	7300 AE	Apeldoorn	055-5399336
Gemeente Arnhem	Caroline Baarschers	Postbus 9029	6800 EL	Arnhem	026-3774440
Gemeente Barneveld	Marcel v/d Voet	Postbus 63	3770 AB	Barneveld	0342-495409
Gemeente Brummen	Walter de Brijn	Postbus 5	6970 AA	Brummen	0575-568233
Gemeente Duiven	Patrick de Weijer	Postbus 6	6920 AA	Duiven	0316-279332
Gemeente Ede	Martien Meekes	Postbus 9024	6710 HM	Ede	0318-680177
Gemeente Nijkerk	René van Eden	Postbus 1000	3860 BA	Nijkerk	033-2472665
Gemeente Nijmegen	Joost Verburg	Postbus 9105	6500 HG	Nijmegen	024-3292877
Gemeente Overbetuwe	Robert van Mil	Postbus 11	6660 AA	Elst	0481-362109
Gemeente Putten	Gert Jan Olst	Fontanusplein 1	3881 BZ	Putten	0341 359728
Gemeente Tiel	John Rozema	Postbus 6325	4000 HH	Tiel	0344-637138
Gemeente Wageningen	Rob de Vries	Postbus 1	6700 AA	Wageningen	0317-492911
Gemeente Zutphen	Bart van Loenen	Postbus 41	7200 AA	Zutphen	0575-587210



Provincie Gelderland	Peter Andringa	Postbus 9090	6800 GX	Arnhem	026-3598358
Waterschap Vallei en Eem	Bert Schuurkamp	Postbus 330	3830 AJ	Leusden	033-4346361
Waterschap Rijn en IJssel	Alfons Duis	Postbus 148	7000 AC	Doetinchem	0314-369369
Waterschap Rivierenland	Frank Gaemers	Postbus 599	4000 AN	Tiel	0344-649090

#### PROVINCIE OVERIJSEL

Provincie Overijssel	Karel Meijer	Postbus 10078	8000 GB	Zwolle	038-4997613
Veiligheidsregio Twente	Leonie Mentink	Postbus 1400	7500 BK	Enschede	053-4876570
Veiligheidsregio IJsselland	Johan Kloppenburg	Postbus 1453	8001 BL	Zwolle	038-4281928
Gemeente Zwolle	Bennie Oosterhof	Postbus 1007	8000 GA	Zwolle	038-4989111
Gemeente Almelo	René Marsman	Postbus 5100	7600 GC	Almelo	0546-541091
Gemeente Enschede	Jos Kleinsmit	Postbus 173	7500 AD	Enschede	053-4815403
Gemeente Wierden	Jeanete Lock-Louwerens	Postbus 43	7640 AA	Wierden	0546-580910
Gemeente Hengelo	Michel Bekker	Postbus 18	7550 AA	Hengelo	074-2459411
Gemeente Kampen	Anton Puls	Postbus 5009	8260 GA	Kampen	038-3392836
Gemeente Deventer	Martin Orsel	Postbus 5000	7400 GC	Deventer	0570-693911
Waterschap Groot Salland	D.Roze	Postbus 60	8000 AB	Zwolle	038-4557200
Waterschap Regge en Dinkel	H.R.M.Burer	Postbus 5006	7600 GA	Almelo	0546-832525

#### PROVINCIE UTRECHT

Provincie Utrecht	Ronald Schipper	Postbus 80300	3508 TH	Utrecht	030-2583998
Veiligheidsregio Utrecht	Michel Westerhof	Postbus 3154	3502 GD	Utrecht	030-2404487
Gemeente Amersfoort	Hein Jaarsma	Postbus 4000	3800 AE	Amersfoort	033-4695111
Gemeente Loenen	Thomas de Smet	Postbus 99	3632 ZS	Loenen a/d Vecht	0294-232236
Gemeente Nieuwegein	Niek Wolters	Postbus 1	3430 AA	Nieuwegein	030-6071911
Gemeente Rhenen	Han Haverkamp	Postbus 201	3910 AE	Rhenen	0317-681634
Gemeente Ronde Venen	Nico Röling	Postbus 250	3640 AG	Mijdrecht	0297-291616
Gemeente Utrecht	Ellen van Dijk	Postbus 8406	3503 RK	Utrecht	030-2864985
Gemeente Veenendaal	Henk Bussing	Postbus 1100	3900 BC	Veenendaal	0318-538911
Gemeente Woudenberg	Tineke Nagel-Nijkamp	Postbus 16	3930 EA	Woudenberg	033-2869100
Hoogheemraadschap Stichtse Rijnlanden	Hans Bousema	Postbus 550	3990 GJ	Houten	030-6345700
Waternet	Rudi van Perse	Postbus 94370	1090 GJ	Amsterdam	0900-9394
Waterschap Rivierenland	Piet Schakel	Postbus 599	4000 AN	Tiel	0344-649090

Waterschap Vallei en Eem

Egbert van 't Oever

Postbus 330

3830 AJ Leusden

033-4346000

## **Bijlage 4   Uitgangspunten inspecties landelijke diensten**

---

### **Arbeidsinspectie (AI)**

De AI is verantwoordelijk voor het toezicht op de naleving en uitvoering van de ARBOwet. Het huidige kabinet kiest ervoor om de bedrijven die werken met grote hoeveelheden gevaarlijke stoffen en die onder het Besluit risico's zware ongevallen (Brzo 1999) vallen de inspecties met vergelijkbare intensiteit gecontinueerd worden omdat de gevolgen bij BRZO-incidenten maatschappelijke ontwrichtend kunnen zijn.

Het toezicht op bedrijven die in verband met gevaarlijke stoffen en een Aanvullende Risico-Inventarisatie en Evaluatie (ARIE) moeten maken –een "nationale kop" op Europese regelgeving- wordt wel geëxtensieerd.

### Risicoanalyse en prioriteitstelling

AIRA model (arbeidsomstandigheden)

De Inspectie moet vanwege de begrenzing van de middelen keuzes maken. De basis voor het bepalen van prioriteiten is de risicoanalyse. Hiervoor beschikt de inspectie over een zogenaamde Datawarehouse Arbo, dat inzichten bevat in de blootstelling aan gezondheids- en veiligheidsrisico's en het nalevingsniveau van de wetgeving. De Inspectie hanteert het ArbeidsInspectie Risico-Analyse model (AIRA-model) om, op basis van genoemde gegevens, sectoren te prioriteren. De hoogste prioriteit krijgen sectoren waar de blootstelling aan risico's groot is en de naleving slecht. De afgelopen jaren is op basis van de uitkomsten van de toepassing van het AIRA gewerkt met achttien prioritaire sectoren.

### Toezichtmodel BRZO (MHC)

De inspectieplanning voor het Besluit risico's zware ongevallen 1999 (Brzo 1999) gebeurt op basis van een toezichtmodel over de veiligheidssituatie van BRZO inrichtingen.

De uitkomst van het toezichtmodel wordt vertaald naar meerjaren-inspectie-programma's, jaarplanning en tot slot de inspectie. De inspectie-inzet is risicogestuurd vorm gegeven, prioriteit wordt gelegd bij bedrijven met een lage (< 21) score in het TM, daar waar grote effecten mogelijk zijn en daar waar naar het oordeel van de inspectie jaarlijks toezicht nodig is.

### Planning

Uitgangspunt bij de afstemming van de inspectiebezoeken is dat de AI de selectie en planning van de bedrijfsbezoeken al vooraf (bij het opstellen van het jaarlijkse regionale uitvoeringsprogramma) indient.

### **Inspectie Verkeer & Waterstaat (IVW)<sup>1</sup>**

De IVW is verantwoordelijk voor het toezicht op de naleving en uitvoering van de Wet vervoer gevaarlijke stoffen. De IVW is een landelijk georganiseerde en aangestuurde dienst. Binnen de IVW wordt gewerkt met landelijke programma's. Dit is het jaarwerkprogramma gevaarlijke stoffen.

De coördinatie van de bedrijfsinspecties en de verantwoordelijkheid voor de aansturing van het jaarwerkprogramma ligt bij het programma Rail en wegvervoer handhaving gevaarlijke stoffen. Daarnaast zijn de programma's 'Scheepvaart handhaving gevaarlijke stoffen' en 'Luchtvaart handhaving specifiek' bij LAT RB betrokken.

De toezichttaak wordt ingevuld door het uitvoeren van thematisch en systematisch onderzoek. Dit zijn bij de risicovolle bedrijven de bedrijfsinspecties. Het toezicht wordt bij de IVWselectief en/of risicogestuurd ingevuld. Preventieve inspecties bij de bedrijven vinden over het algemeen niet met een vaste frequentie plaats en deze is meestal ook lager dan 1x per jaar. Uitgangspunt bij de afstemming van de inspectiebezoeken is dat de IVW de selectie en planning van de bedrijfsbezoeken al vooraf (bij het opstellen van het jaarlijkse werkprogramma) indient.

### **NEa (Nederlandse Emissieautoriteit)**

Voor het uitvoeren van toezicht maakt de NEa gebruik van risicogericht toezicht (RGT). Een toezichtbezoek (audit) op locatie behoort dan tot de mogelijkheden. Daarnaast worden ook en handhavingsonderzoeken uitgevoerd.

Naast de risicogerichte onderzoeken zijn er de themaonderzoeken

---

<sup>1</sup>Met ingang van 2012 worden de IVW en de VI samengevoegd tot de Inspectie Leefomgeving en Transport

Inspectie gebaseerd op Risico Gestuurd Toezicht (RGT)

Onderzoeken die voortkomen uit RGT kunnen betrokken zijn bij het LAT RB.

Het betreft:

1. Reguliere onderzoeken van de NEa, bij 60 van de belangrijkste risicobedrijven, gericht op een controle van de juiste nakoming van CO<sub>2</sub>- en NO<sub>x</sub>- emissie monitoring.
2. 8 bezoeken bij bedrijven die op grond van een steekproef zijn geselecteerd. De steekproef dient er voor te zorgen dat de niet RGT geselecteerde bedrijven scherp worden gehouden om in compliance te blijven. Hiermee wordt voorkomen dat "goed" presterende bedrijven strategisch naleefgedrag vertonen.
3. 65 toezichtsbezoeken bij de nieuw deelnemende bedrijven (nieuwkomers) aan emissiehandel. De ervaring heeft geleerd dat het risico bij de nieuwkomers op non-compliance het grootst is.

#### Systematisch toezicht

De NEa zal 10 metingen, welke door meetinstituten worden uitgevoerd, onaangekondigd bijwonen. Hierbij wordt nagegaan of de betreffende meetinstantie emissiemetingen uitvoert die voldoen aan de diverse genormaliseerde en/ of gestandaardiseerde eisen. De inspecteurs van de NEa beoordelen -bij het toezicht op NO<sub>x</sub>-emissies- bedrijven die naast eisen voor NO<sub>x</sub>-emissiehandel (gericht op de jaarvracht) ook moeten voldoen aan de regelgeving van het Besluit Emissie Eisen Stookinstallaties (Bees) en/of (Bems) wat gericht is op de concentratie eisen.

Bij de toezichtsbezoeken beoordelen de inspecteurs van de NEa ook de meetrapportages van de meet-instanties op de juistheid daarvan. Bij haar toezicht inspecteert de NEa veelal bedrijven met dezelfde installaties en meetsystemen, die naast dat zij voor emissiehandel worden gebruikt ook gebruikt worden en inzicht geven op de naleving van de wettelijke voorschriften, waarvoor ook het Wet Milieubeheer bevoegd gezag verantwoordelijk is. Vanwege de inhoudelijke kennis en deskundigheid die NEa inspecteurs hebben op het terrein van luchtmissies, kan een beoordeling van de NO<sub>x</sub>-installaties en terugkoppeling van de bevindingen op het terrein van de concentratie eisen aan het verantwoordelijke bevoegde gezag op dit gebied in de toekomst tot de mogelijkheden behoren.

Thematisch toezicht (thema onderzoeken)

Het betreft toezichtonderzoeken die veelal projectmatig worden uitgevoerd naar een bepaald onderwerp. De onderwerpen kunnen betrekking hebben op het toepassen van risicogericht toezicht, maar kunnen ook verkennend zijn.

#### Thema-onderzoek intensivering toezicht op (geaccrediteerde) verificateurs

De verificatie van het emissieverslag door de (geaccrediteerde) verificateurs is een essentieel onderdeel van de borging door de private sector. Door dit thema onderzoek moet inzichtelijk worden gemaakt op welke wijze, door toepassing van RGT het toezicht op de verificateurs kan worden geïntensiveerd.

#### Toezichtsjaar versus kalenderjaar

Uitgangspunt bij de afstemming van de inspectiebezoeken is dat de NEa jaarlijks, nadat de emissiecijfers door bedrijven zijn gerapporteerd over het voorgaande kalenderjaar, op 1 mei begint met de RGT selectie en planning voor de bedrijfsbezoeken. Deze inspectiebezoeken zullen op basis van Risico Gestuurd Toezicht (IGT) worden uitgevoerd. Hierbij wordt een groot deel van de bedrijven uit ons bedrijvenbestand geselecteerd op basis van risico-indicatoren. De periode waarin deze IGT geselecteerde bedrijven worden bezocht, loopt van juni 2011 tot en met eind april 2012. Dit hangt samen met de emissieverslagen die bedrijven jaarlijks moeten rapporteren aan de NEa.

In geval er een match is tussen de bedrijven die op basis van RGT zijn geselecteerd en die ook op de (LAT RB) bedrijvenlijst voorkomen, kunnen deze bedrijven in het kader van (LAT RB) na afstemming worden bezocht, zowel in 2011 als 2012.

In beide situaties zal de NEa LAT RB coördinator contact opnemen met de desbetreffende regio coördinator om zo mogelijk een gezamenlijk bezoek uit te voeren.

#### **Rijkswaterstaat (RWS)**

In LAT RB heeft Rijkswaterstaat te maken met twee verschillende rollen, aan de ene kant is het bevoegd gezag in het kader van de Waterwet en daarnaast wettelijk adviseur aan het Wabo bevoegd gezag. Hiermee heeft Rijkswaterstaat (en de waterschappen) een afwijkende positie in LAT RB ten

opzichte van andere partners in het programma. De onderwerpen waarop Rijkswaterstaat toezicht houdt bij de onder het BTP vallende bedrijven zijn in bijlage 1 opgenomen.

Rijkswaterstaat is een landelijke organisatie met een regionale aansturing. Uitgangspunt is dat we als één Rijkswaterstaat naar buiten treden. Voor dit programma betekent dit dat zaken onderling worden afgestemd en dat elke regio een eerste aanspreekpunt heeft.

Jaarlijks stelt Rijkswaterstaat een landelijk uitvoeringsprogramma op, welke is gebaseerd op een door Rijkswaterstaat landelijk ontwikkelde risicoanalyse. De planning wordt afgestemd met de betreffende LAT RB regio.

#### RWS in bevoegd gezagrol

In het programma staat per cluster van activiteiten (zoals chemie) aangegeven in welke risicogroep het scoort en welke bezoekfrequentie daar bij hoort. Op basis van deze risicoanalyse blijkt dat gemiddeld 80% van de voor Rijkswaterstaat relevante LAT RB bedrijven jaarlijkspreventief wordt gecontroleerd.

De behandelende handhaver bepaalt welke aspecten van de watervergunning worden gecontroleerd. Het toezicht op de Waterwet vindt vanuit de regio plaats. Dit kan lopende dit BTP veranderen omdat Rijkswaterstaat nu verkent op welke manier het toezicht op LAT RB bedrijven het beste kan organiseren en de LAT RB een nieuwe inspectiemethode aan het ontwikkelen is voor LAT RB bedrijven.

#### RWS in adviseurrol

Voor de werkzaamheden op Brzo-gebied zijn uren gereserveerd. De onderwerpen komen op dit moment voort uit het BTP en MIP Brzo.

Op uitvoeringsniveau heeft Rijkswaterstaat een landelijk Brzo-team (start 1-1 2009) die invulling geeft aan de taak die Rijkswaterstaat als waterkwaliteitsbeheerder heeft in het Brzo-traject. Met dit team voldoet Rijkswaterstaat aan de maatlatcriteria zowel als organisatie als op inspectie niveau. VR- en Pbzo-bedrijven die mogelijke risico's hebben voor Rijkswateren worden door Rijkswaterstaat gecontroleerd op waterrelevantie per bedrijf. Ongeveer de helft van de Brzo-bedrijven in Nederland hebben risico's voor Rijkswateren en worden meegenomen in de 5 jarige cyclus. Eind 2013 zullen alle waterrelevante bedrijven minimaal eenmaal door Rijkswaterstaat geïnspecteerd zijn. Daarnaast wordt bij ieder nieuw VR of VR-wijziging bij deze bedrijven, advies over het VR en specifiek de MRA uitgebracht aan Wabo bevoegd gezag.

#### **Vrom-inspectie (VI)<sup>2</sup>**

In het kader van het BTP gaat het om de eerstelijns toezichtstaken van de VI met betrekking tot milieugevaarlijke stoffen (Reach en biociden) en de Amvb Buisleidingen en eventueel doelgroepconvenanten (Security). Het toezicht wordt landelijk georganiseerd en aangestuurd vanuit de Directie risicobedrijven. Binnen deze directie gaat het om programma's 'Veiligheidstoezicht' en 'Gevaarlijke stoffen'. De toezichttaak wordt ingevuld door het uitvoeren van thematisch en systematisch onderzoek. Het toezicht wordt bij de VI selectief en/of risicogestuurd ingevuld. Inspecties bij de bedrijven vinden over het algemeen niet met een vaste frequentie plaats en deze is meestal ook lager dan 1x per jaar.

Uitgangspunt bij de afstemming van de inspectiebezoeken is dat ook de VI de selectie en planning van de bedrijfsbezoeken al vooraf (bij het opstellen van het jaarlijkse regionale uitvoeringsprogramma) indient. Voor de VI is dit tot nu toe veelal niet mogelijk gebleken, omdat de VI in dat stadium haar jaarprogramma op bedrijfsniveau nog niet gepland heeft (ook omdat het risicogestuurd wordt ingevuld). In deze situatie geldt dan de afspraak dat bij een alsnog gepland toezichtbezoek de VI zich schikt naar de afspraken en planning die regionaal al zijn gemaakt en altijd afstemt met het regionale coördinatiepunt bij de provincie. Met andere woorden: er worden buiten de regionale planning en coördinatie geen toezichtbezoeken uitgevoerd. Inspecties in het kader van het Security-convenant worden wel aangemeld, maar daarover wordt, vanwege veiligheidsafspraken, niet inhoudelijk afgestemd.

---

<sup>2</sup>Met ingang van 2012 worden de IVW en de VI samengevoegd tot de Inspectie Leefomgeving en Transport

## **Bijlage 5    Definities en afkortingen**

### **Afkortingen**

#### **Brzo**

Besluit risico's zware ongevallen 1999. Dit besluit geeft samen met het Rrzo (Regeling risico zware ongevallen) invulling aan de EU richtlijn Seveso II.

#### **BTP**

Bestuurlijk toezicht programma

#### **IGT**

Informatie gestuurd toezicht

#### **IPPC**

#### **Integrated Pollution Prevention and Control**

EU richtlijn gericht op het voorkomen van vervuiling door industriële installaties.

#### **LAT RB**

Landelijke Aanpak Toezicht – Risicobeheersing Bedrijven

#### **MHC**

Major Hazard Control

#### **MIP**

Meerjaren Inspectie Programma

#### **NOM**

Nieuwe Ongevals Methodiek

#### **PBZO**

Preventiebeleid zware ongevallen

#### **RUD**

Regionale Uitvoeringsdiensten

#### **SGT**

Systeemgericht toezicht

#### **VR**

Veiligheidsrapport

#### **VTC / VT Chemie**

Vernieuwing Toezicht (VT) Chemie

#### **Wabo**

Wet algemene bepalingen omgevingsrecht

### **Definities**

#### **Brzo-plichtige bedrijven**

In het Brzo 1999 worden twee categorieën Brzo-bedrijven benoemd: de veiligheidsrapport (VR)-plichtige bedrijven en de Preventiebeleid Zware Ongevallen (PBZO)-plichtige bedrijven. Dit onderscheid wordt gemaakt op basis van de vergunde hoeveelheden gevaarlijke stoffen in relatie tot de in bijlage I van het Brzo 1999 opgenomen tabellen met drempelwaarden. Bedrijven die alleen de lage drempelwaarde overschrijden, worden als PBZO-bedrijf aangemerkt. Deze bedrijven moeten alle maatregelen treffen die nodig zijn om zware ongevallen te voorkomen en de gevolgen daarvan voor

mens en milieu te beperken, een Preventiebeleid Zware Ongevallen (PBZO) opstellen en voor de uitvoering en bepaling daarvan een veiligheidsbeheersysteem (VBS) implementeren.

Bedrijven die de hoge drempelwaarde overschrijden worden aangemerkt als VR-bedrijf en moeten, naast de hiervoor genoemde verplichtingen, een volledig veiligheidsrapport (VR) indienen waarmee wordt aangetoond dat de preventie en de beheersing van de gevaren van zware ongevallen op orde zijn.

### **Compliance management**

Onderdeel van het managementsysteem van een bedrijf dat is gericht op het borgen van de naleving van wet- en regelgeving. Het bestaat uit de volgende onderdelen: commitment van het management tot het naleven van wet- en regelgeving; identificeren van de van toepassing zijnde wet- en regelgeving en de daaruit volgende eisen; nemen van technische en organisatorische maatregelen om eisen na te komen; eigen beoordeling van de daadwerkelijke naleving en het nemen van acties om afwijkingen te herstellen.

### **Coördinerende rol**

De coördinerende rol zoals in dit BTP beschreven bestaat uit het opstellen van een jaarplanning. Belangrijkste taak daarbij is met de samenwerkende diensten bepalen welke diensten, waar nuttig en mogelijk samen, wanneer naar welk bedrijf gaan.

De invulling van de coördinerende rol bij het Brzo toezicht taken zal in eerste instantie afwijken van die van niet-Brzo toezicht taken omdat er al instrumenten en ervaring is met dit onderwerp. Voor de Brzo toezicht taken voor de betrokken (vijf) inspectiediensten wordt door de coördinator tevens een detailplanning (onderwerp, op welke dagen en welke functionaris te spreken bij bedrijf) opgesteld.

Voor de niet-Brzo toezichttaken is het minder vanzelfsprekend dat alle (tien) diensten gezamenlijk gaan inspecteren en zal de coördinatie een ander karakter hebben. De detailplanning bij een dergelijke gezamenlijke inspectie op niet-Brzo onderwerpen en vervolgens de communicatie hierover met het bedrijf wordt binnen een regio nader uitgewerkt. Wie bij deze gezamenlijke inspectie het initiatief neemt, is omschreven in bovengenoemde meer algemene jaarplanning.

### **Inspectieteam**

Alle personen die namens de overheid betrokken zijn bij de inspectie van een bedrijf.

### **IPPC categorie 4**

Bedrijven in de sector chemie zoals gedefinieerd in bijlage 1 van de RICHTLIJN 2010/75/EU VAN HET EUROPEES PARLEMENT EN DE RAAD van 24 november 2010 inzake industriële emissies (geïntegreerde preventie en bestrijding van verontreiniging). Hieronder valt de fabricage op industriële schaal door chemische of biologische omzetting van:

- 4.1 Organisch-chemische producten.
- 4.2. Anorganisch-chemische producten,
- 4.3. Fosfaat-, stikstof- of kaliumhoudende meststoffen (enkelvoudige of samengestelde meststoffen).
- 4.4. Producten voor gewasbescherming of van biociden.
- 4.5. Farmaceutische producten met inbegrip van tussenproducten.
- 4.6. Explosieven.

Voor 4.1 en 4.2 staan in de richtlijn voorbeelden opgenomen.

### **Majeure risicobedrijven**

Bedrijven die aan een of meer van de volgende criteria voldoen:

- Brzo-plichtig
- Bedrijven die vallen in IPPC categorie 4

### **(Vakinhoudelijke) deskundigen**

Personen die gespecialiseerd zijn in de beoordeling van de naleving van specifieke (technische) voorschriften en/of het nemen van monsters.