

2006IME49
Aan Provinciale Staten
t.b.v statencommissie IME
22 mei 2006

Datum : 10 april 2006
Uw Kenmerk : /
Ons kenmerk : 2006WVV000797i
Contactpersoon : E. Diepstraten
E-mail : eric.diepstraten@provincie-utrecht.nl

Doorkiesnr. : 2021

Onderwerp: Overeenkomst Treindienst Breukelen – Utrecht

In het kader van de informatievoorziening treft u hierbij de betreffende stukken aan.

- De Overeenkomst Treindienst Breukelen – Utrecht Centraal (d.d. 10 april 2006)
- Kaartbeelden buslijnnennet Breukelen - Utrecht

Aanleiding

Met de realisatie van Randstadspoor zal in de regio Utrecht een minimale treinfrequentie van 4 per uur ontstaan. Met Randstadspoor wordt de reiziger in stadsgewest Utrecht een nieuw, sneller en comfortabeler ov-netwerk geboden. Op het huidige traject Breukelen – Utrecht bestaat deze frequentie nu nog uit 2 treinen per uur. Na uitgebreid onderzoek en het aanpassen van het omliggende busnetwerk kan op basis van het toegenomen reizigersaantal de NS de frequentie verhogen naar 4 keer per uur. Daarnaast zal, indien er afdoende jaarkaarten worden afgegeven, er ook op station Lage Weide worden gestopt. Hiermee ontstaat er een efficiënt ov-netwerk waarbij bussen en treinen goed op elkaar aansluiten en de reiziger de grote winnaar is door aanzienlijke reistijdwinsten. Daarnaast leidt deze inzet van de bussen en treinen per saldo tot een kostenbesparing.

Om de frequentieverhoging tussen Breukelen en Utrecht te realiseren is er met NS en Bru een overeenkomst ondertekend waardoor de eerste stap in het verwezenlijken van de Randstadspoorgedachte gezet. Met deze overeenkomst kijken zowel regio als NS over hun eigen grenzen heen.

Ter informatie sturen wij u hierbij de betreffende overeenkomst en een toelichting op de inhoud en gevolgen van de wijzigingen aan het ov-netwerk.

Feiten en cijfers Randstadspoor Breukelen Utrecht Centraal

- Vanaf 2008 laat NS vier keer per uur treinen rijden tussen Breukelen en Utrecht Centraal.
- De frequentieverhoging geldt voor weekdays, tussen 7.00 en 20.00 uur.
- Om de frequentieverhoging mogelijk te maken wordt bij Breukelen een keervoorziening voor de treinen gemaakt. Dat kan pas als de spoorverdubbeling op dit traject klaar is, vanaf eind 2007.

- De regio Utrecht past het busnet vanaf 2008 aan. Buslijnen gaan aansluiten op de stations Breukelen en Maarssen. De reistijd voor de reizigers wordt hierdoor beduidend korter.
- Provincie en BRU werken komend jaar aan de veranderingen in het busnet, en de bijbehorende nieuwe concessies voor busvervoerders. Per december 2008 zal een aantal buslijnen (120, 124 en 140) aan takken op NS station Breukelen. Hiermee worden besparingen op het buslijnnet gerealiseerd. Deze besparingen worden ingezet om het financieringstekort van de NS af te dekken dat ontstaat bij een frequentieverhoging naar 4x per uur tussen Breukelen en Utrecht.
- De regio Utrecht (Provincie en Bestuur Regio Utrecht) betalen NS een eenmalige vergoeding als tegemoetkoming in de kosten van deze frequentieverhoging van 3,6 miljoen euro, voor een periode van zes jaar (2009 – 2015). Dit betekent € 600.000,-- per jaar
- De besparingen als gevolg van de verlaging van de busfrequenties levert ongeveer € 750.000,-- per jaar op. Per saldo zijn de besparingen per jaar anderhalve ton hoger dan de investeringen.
- NS laat de treinen stoppen op het nog te bouwen station Lage Weide, onder voorwaarde dat er voldoende trajectkaarten worden verkocht. Hiertoe dient de gemeente Utrecht uiterlijk 1 juli 2006 aan te geven of er 1600 kaarten zijn verkocht. Indien na 2006 het aantal jaarkaarten terugloopt zullen Bru en gemeente Utrecht gezamenlijk de kosten compenseren aan NS.
- Indien blijkt dat, na het terugbrengen van de frequentie van de busdiensten, bepaalde kernen aangetoonde bereikbaarheidsproblemen ondervinden dan kan in een volgende concessieverlening besloten worden om de frequentie aan te passen. In december 2008 worden voor de buslijnen de nieuwe concessies verleend. Aanpassingen in de frequenties dienen uit de BDU gefinancierd te worden.
- De aanpassingen aan het buslijnnet betekent voor de grootste groep reizigers een flinke afname van de reistijd:
 - Loenen – Utrecht CS (huidige lijn 120): gemiddeld 7 minuten winst.
 - Breukelen N – Utrecht CS (huidige lijn 120/124): gemiddeld 11 minuten winst.
 - Amstelveen – Utrecht CS (huidige lijn 125): gemiddeld 3 minuten winst.
 - Uithoorn/Vinkeveen – Utrecht CS (huidige lijn 140): gemiddeld 7 minuten winst.

Achtergrond/eerdere besluiten

GS heeft ten aanzien van deze overeenkomst reeds de volgende besluiten genomen:

1. 24 mei 2005: Voorfinanciering Randstadspoor 2005-2011. Gedeputeerde staten respectievelijk de commissaris van de Koningin besluit(en):
 - o.a.: In de periode 2005-2011 voorfinanciering ter beschikking te stellen tot een cumulatief maximum van eenderde deel van € 100.000.000,- zijnde € 33.3 miljoen;
2. 28 februari 2006: Afspraken financiering dienstregeling Breukelen-Utrecht Randstadspoor. Er is onder andere besloten het buslijnnet in dec. 2008 aan te passen rond station Breukelen en de besparingen uit de aanpassingen van het buslijnnet in te zetten om het financieringstekort van de NS voor 4 treinen per uur af te dekken.

Tevens is aan Gedeputeerde Mik mandaat verleend om de definitieve overeenkomst met de NS te ondertekenen.

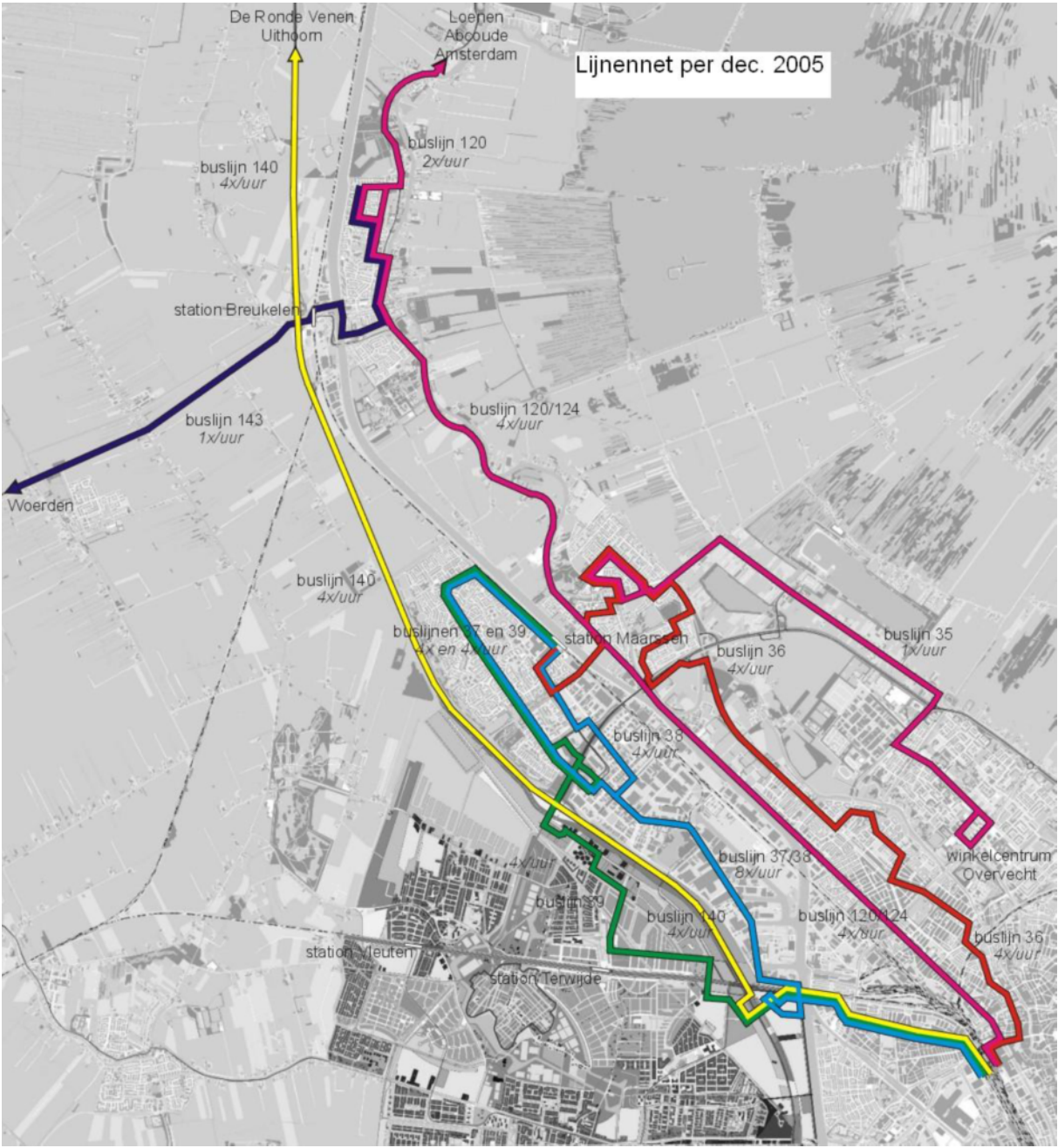
Vervolgprocedure/voortgang

Op dinsdag 18 april 2006 hebben NS, Bru, gemeente Utrecht en Provincie Utrecht de overeenkomst ondertekend. Per december 2008 zal de frequentie van de treindienst tussen Breukelen en Utrecht naar 4 keer per uur worden verhoogd, waardoor de eerste as van het Randstadspoor wordt bediend.

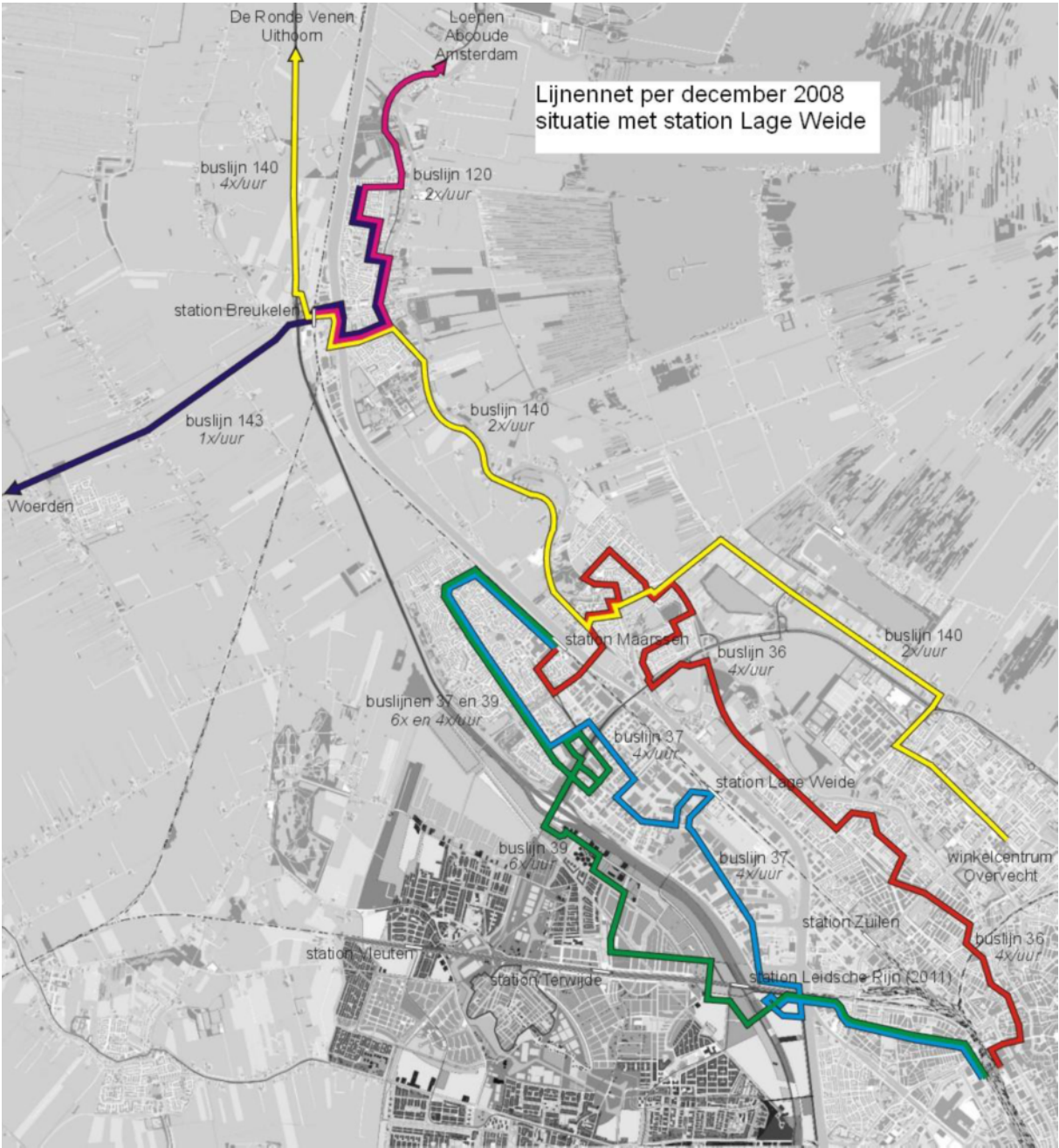
Gedeputeerde Staten van Utrecht,
De voorzitter, mr B. Staal
De secretaris, drs. H.H. Sietsma

Bijlage 1: Overeenkomst Treindienst Breukelen - Utrecht Centraal

Bijlage 2: kaartje huidige buslijnnet



Bijlage 3: kaartje buslijnnet per dec. 2008 conform voorstel 28 februari



Bijlage 4: kaartje buslijnnet per dec. 2008 definitieve voorstel

